

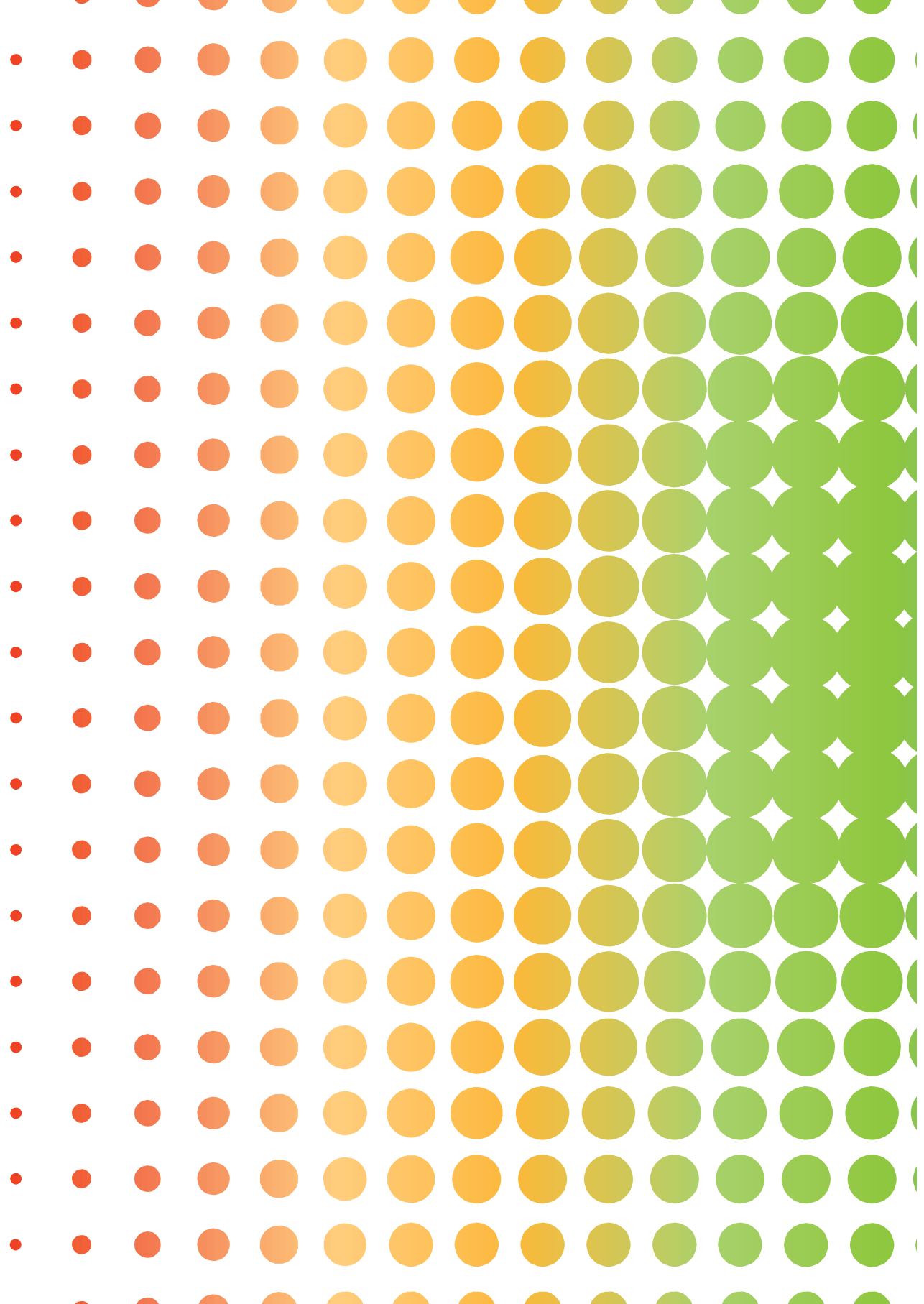


2015 urteko memoria



NAFARROAKO
GIZAKIA HELBURU
PROYECTO HOMBRE
NAVARRA

25 urte zugan sinesten | 25 años creyendo en ti



AURKIBIDEA

Nafarroako Gizakia Helburu Fundazioa	06
25 urte Nafarroako Gizakia Helburu Fundazioak	12
Tratamendu eta zerbitzu programak	24
Suspertu programa: nerabe eta familiei eskeinitako laguntza	34
Artatze egoitza Tuteran eta Erriberan	38
Eskaeraren ebaluazioa	43
Ikerketa, hezkuntza eta formakuntza	45
Lan esparruko interbentzio zerbitzua	49
Boluntarioria	52
Zerbitzu orokorrak	55
Datu ekonomikoak eta lankidetzak	58
Fitxa teknikoa	60

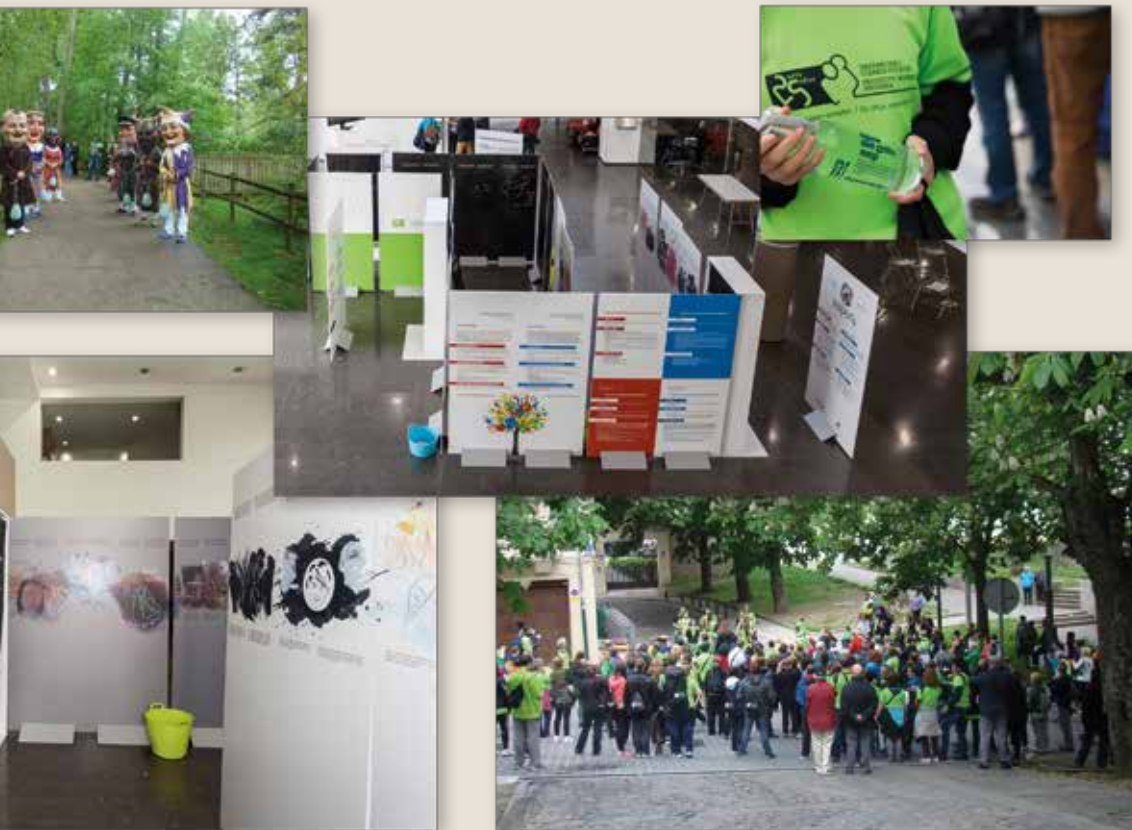


Ohi dugunez aurten ere Nafarroako Gizakia Helburu Fundazioak azken urtean burututako ekintzen berri eman behar dio nafarroako jendarteari. Epealdi honetan lortutako emaitza eta giza baliabide zein ekonomia eta materialen kudeaketaren berri, azken batean, hauek baitira drogen menpekotasunak Komunitatean sortzen dituen arazoak aurreikusi eta sendatzeko aukera ematen dugutenak.

Aurten ordea, urte berezia izan da, txosten honen argitaratzearekin batera gure 25. urteurrena ospatzen ari gara. Zenbaki borobila, zeina balantze orokorrago bat egiteko probestu nahi izan dugun: eskerrak eman instituzio, erakunde pribatu eta

norbanakoei emandako laguntzagatik eta bide batez, gure jarduera teknikoen edizio berri bat burutu, eta batez ere, izaera sozialeko makina bat ekitaldi antolatu (erakusketa, arga inguruko ibilaldia, herri lasterketa, etab.). Hauek guztiek gure lana jendarteratu, drogekiko sentsibilitatea garatu eta mende laurden honetan zehar bidean aurkitu eta hain maiteak ditugun pertsonekin berriz ere elkartzeko aukera eman digute.

Hurrengo orrialdeotan zehaztuko dugun bezala, drogen kontsumoaren fenomeno nabarmenki aldatu da gure hasierako urte haietatik. Heroinak alkohola eta kokainari utzi dio tokia, tratamenduak malguagoak dira, banakakoagoak eta esan beharra



dago egun tratamenduan hartzen ditugun pertsonak ezer gutxi dutela amankomunean Oblaten komentura zetorzkigun horiekin. Eta horiei guztiei, Nafarroako Gizakia Helburun tratamendua jaso izan duten 4.500 pertsoneri zuzendua dago bihotz-bihotzez egina den omenaldi hau.

Ahalegin handiz, askok atzean utzi dituzte drogekin zituzten arazoak, batzuetan saiakera bat baino gehiago eginda. Beste batzuek ez dute lortu guztiz, eta ez dira gutxi egun gure artean ez daudenak gaindosi, IHES edota bere buruaz beste eginda. Utzi gaituzten horiei eta guran konfidantza jarri zuten haien senideei ere eskaini nahi dizkiegu urteurren honetan burutuko ditugun ekitaldiak.

Orain, etorkizunean izanen ditugun erronkei aurre egin behar diegu. Gure Komunitate Terapeutikoko egoitzaren lanen gelditzeari esaterako, nahiz eta parlamentuaren ebazpen batek, 2014an onartua, Nafarroako Gobernu zaharberitze lanetarako finantziario bideak lortzera behartzen duen. Eta adikzioen prebentzioari dagokionez eskaera eta behar desberdinei aurre egiteko lanean dihardugu, hala nola, sustantziarik gabeko adikzioei eta bereziki online egindako apostuei, kirol zein teknologia berri.

Besarkada handi bat Nafarroako Gizakia Helbururi eta urteurren hunkigarri hau ospatzea ahalbidetu duzuen guztioi.

FLORENTINO EZKURRA OROQUIETA

Caritas Diozesarreko ordezkari ohia

ZERGATIK ETA NOLA JAIO ZEN NAFARROAKO GIZAKIA HELBURU

Erainaren 10ean Nafarroako Gizakia Helbururen 25. Urteurrena ospatu dugu. Lan sozial hau aurrera eraman ahal izateko beharrezkoak izan diren pertsona horiei guztiei eskerrak emateko eguna. Legez kanpoko drogen arazoa 1978an heldu zen Nafarroara. Oraindik gogoan dut heroinak kaltetutako gazte horien argazkia. Gaztetasunik gabeko gazteak, bizitzarik ez, galtzaille. 1981ean gurasoak elkartu eta ANTOX sortu zuten, gerora 1983an OASIS fundazioa.

Arazo larria zen eta aurre egiteko guztion laguntza eskatzen zuena. Caritasek ongi egituratuta eta antolatuta zegoen elkarte batean jarri zuen arreta, Gizakia Helburun. Garai hartan Nafarroan ezartzea nahiko zaila zenez, bere xedea lortzearren, Donostiako Gizakia Helbururekin harremanetan jarri zen. 1986an Caritas diozesiarreko BETANIA Zentrorra lehenengo prostitutak, baita drogekin arazoak zituztenak ere etortzen hasi ziren.

Ongi desberdinduta eta elkarrekin gaizki konpontzen ziren bi talde. Ez zen lan erraza izan gazte drogazaleak konbentzitzea, baina laguntza onartu zituztenak, batzuk ANTOXera eta gainontzekoak OASISera bideratu zituzten.

1987 izan ziren lehenengoak eta 1988rako jada 20 bat lagun ziren Donostiako Gizakia Helburun zirenak. Donostiako kopuruak nabarmen egin zuen gora, 1990rako 50 neska-mutil. Kopuruak Nafarroan egoitza ireki behar izatea premiazko bihurtu zuen. 1989ko otsailaren 18an koka genezake Nafarroako Gizakia Helbururen sorrera.

Egun horretan bertan, Gizakia Helbururen sortzaile Jose M Cirardari eskutitza luzatu nion, jarraitu beharreko bideari buruz gal-

dezka. Era berean, Nafarroako Gobernua eta Iruñeko Udalarari emandako aurrerapausuaren berri eman genien. 1989ko urriaren 7an Iruñeko Arzapezpiku Jose M Cirarda jauna eta Mario Picci jauna Erroman elkartu ziren eta Nafarroako Gizakia Helburu proiektua ahalbidetzea erabaki zuten. Erroman, gerora Nafarroako Gizakia Helbururen zuzendari izango zena, lan berrirako trebatu zuten.

1989ko maiatzean PP. Escolapioen komunitateak proiektuan laguntzeko hiru erlijioso eskaini zizkion Caritasi. Horietariko bat Iñaki Alberdi apaiza zen, gerora Erromako Gizakia Helburuko Zuzendarien Eskolan ikasi eta Nafarroako Gizakia Helburuko zuzendari izanen zena.

1990a lan handiko urtea izan zen Caritas Diozesarrean. Gizakia Helburuk hiru atal desberdinetan egiten zuen aurrera: harrera, komunitatea eta birgizarteratzea.

Harrerarako Gipuzkoa etorbideko MM Oblatekin hitzarmena lortu zen. Birgizarteraterako Goi Beloson kokatuta dagoen Villa Teresa institutuko bigarren solairua. Eta azkenik, Komunitaterako, nahiz eta hasieran zailagoa izan, PP Capuchinoen Altsasuko egoitza lortu zen.

Hala ere gutxira, 1991ean, Caritasek Lizarrako erakina lortu zuen. Egun hartatik, egoitza horretatik ehunka lagun pasa izan dira, ilusioa eta bizi poza berreskuratu duten neska eta mutilak, haien duintasuna eta gaztetasuna lortu eta guztiz gizarteratu ahal izan direnak. Horrek guztiok asebate gaitu. Gogoan dut, gazte batek, aipatu hiru fase horietatik igaro eta gero -Harrera, Komunitatea eta Birgizarteratzea- Hunkituta honakoa bota zidala: "Esker mila nigatik egindako guztiarengatik". Eta negarrez hasi zen.

MARÍA ELENA GARDE BERGASA

2015 arte Nafarroako Gizakia Helburu Fundazioaren lehendakari

Bihotzez eskertu nahi dut pasa den otsailaren 4an patronatuko kideek eta fundazioko partaideek antolatutako ekitaldi xume bezain hunkigarria eta nire partaidetzari amaiera eman diona. 2001ean patronatuko kide gisa hasi nintzen, nire jarduera profesionalean lortutako eskarmentu txikia eskeiniz. Beranduago eta nire lankideek hala eskatuta, agurraren egun hau iritsi arte, zuzendari aritu naiz.

Epealdi luze honetan, zeinean diru iturriak lortzea izan dugun lan nagusi, horrek dakarren guztiarekin, goraiatu beharra dut profesional, boluntario eta gaixoen senideen inplikazioa. Azken bost urte hauetan patronatua gurea litzatekeen tratamendu egoitza berri bat lortzen saiatu da. Erakunde ofizialekin maiz izandako bisitek eta kudeaketa lanek, azkenik, bilatzen genuen helburua lortu zuten eta egun, egoitza honek behintzat Zabaldikan (Esteribar) du kokapena baina bultzada ekonomikoa beharko du behingoz gauzatu ahal izateko.

Lan zaila nire ondorengo eta lankideei utziko diedana, hala ere ziur naiz haien lan eta ilusioz berehala lortuko dutela.

Beti uste izan dut giza jarduera orok epe mugatu bat duela eta ez garela

eserleketan behar baino gehiago luzatu behar. Badira 14 urte Pablo Elizaldekonbentzitu ninduenetik eta lekukoa pasatzeko ordua heldu da.

Nire esker ona Alfonso Arana zuzendari buru, profesional eta boluntario guztien lankidetzagatik, hala nola urte hauetan guztietan juntatik pasatako guztiei eta desiorik onenak hurrengo zuzendari Jose Mari Jimenez eta patronatuko kideei.



Elena Garde Bergasari bere ahalgin eta ekarpena eskertu nahi diogu, 2001etik fundazioko kide eta 2003tik aurrera zuzendari gisa aritutakoa. Bere maitasun eta dedikazioari esker garai zailetan ibilbidea erraztu diguna.

1

NAFARROAKO GIZAKIA HELBURU FUNDAZIOA

*"Nahiz eta inork ezin duen atzera
egin eta hasiera berri bat sortu, edo-
nor has daiteke hemendik aurrera eta
bukaera berri bat egin"*

Anonimoa





"Pertsona gure parte hartzearen jomuga"

IZAERA

Gizakia Helburu Fundazioa 1990ean sortu zen heroinaren krisiak eta honen ondorioak nabarmen baldintzatutako testuinguruan eta **Nafarroan drogekiko menpekotasunak kaltetutako pertsonak** tratatzearen. Iruñea eta **Tuterako Caritas Diozesarrak** bultzatua eta **boluntario** mordo baten laguntzaz, zeintzuek 1991n Nafarroan Gizakia Helbururen egoitza irekitzea lortu zuten. Ondoko probintzietan jada indarrean zegoena. Horiek guztiak irabazi asmorik gabeko erakunde independenteek sustatuak, **baina estatu mailako Gizakia Helburu Erakundearekin harremanduta.**

Denborak aurrera egin ahala eta drogen kontsumoaren fenomenoaren eraldatzea eta menpekotasun eta tratamenduaren inguruko jakintza zientifiko berriarekin batera, NGHFak eboluzio nabarmena izan du zerbitzuen aniztasuna eta profesionaltasun eta interbentzioen etengabeko hobekuntzan.

EGITEKOA

Nafarroako Gizakia Helburu Fundazioa interes sozial, pribatu eta irabazi asmorik gabeko erakunde bat da. Bere egitekoa **droga menpekotasunaren** aurrean **gizon eta emakumeen defentsa** baita, horretarako prebentzioa eta menpekotasunen eta berauen ondorioen arazoek ikerketa bultzatuz.

BALOREAK

Elkartasuna

Pertsona kaltetuenak zaindu nahia, zeintzuek adikzio arazoak dituzten edota edukitzeko arriskua duten. Eta lanketa honetan boluntarioen parte-hartzea sustatuz.

Elkarlana

Elkartearen nahia, zeinak partaide guztien arteko elkarlana eta gainontzeko entitate eta zerbitzuen partaidetza sustatu nahi duen.

Profesionaltasuna

Elkartearen konpromezua ekintzetan erabilitako zorroztasun tekniko eta metodologikoarekiko eta droga menpekotasunei buruzko ezagutzaren etengabeko berrikuspenarekin, bai prebentzioan bai tratamenduan. Momentuko ezagutza zientifikoekin eta partaideen etengabeko formakuntzarekin.

Parte-hartzea

Analisi, erreflexio, hobekuntza proposamen eta erabakiak hartzeko momentuan pertsona

guztiak inplikatzeko erakundearen konpromezua. Horretarako iritzi askatasuna eta komunikazio gardentasuna bermatuz.

Baikortasun terapeutikoa

Pertsona bakoitzak bere ibilbidea aldatzeko aukeretan oinarritutako atentzia sustatzeko gaitasuna. Horretarako indargune eta ahultasunak identifikatuz eta tratamenduaren onuradunari prozesuaren protagonismoa emanez.

Gardentasuna

Nafarroako Gizakia Helburu Fundazioaren konpromezua hartatze aktibitateen gaineko eta elkartearen gestioari dagokion informazioaren kudeaketaren gardentasunarekin. Informazioaren berri emanez elkarteko partaide eta jendarteari orohar.

EGITARAUA ETA ZERBITZUAK

NGHFren egungo egitarau eta zerbitzuak:

~ “Harrera eta hasierako diagnosi” zerbitzua

Fundazioarekin harremanetan lehen aldiz jartzen direnei zuzendua, non haien egoera entzun eta lehenengo diagnosis egiten den. Horren arabera tratamendua ezartzen zaie. Hau guztia gaixoen familia, familiarik balego, sarearen baliabide sozial eta osasunekin koordinatuta.

~ “Gizakia Helburu” fundazioaren Komunitate Terapeutiko programa

Batetik, gaixoen egoera pertsonal eta soziala eta bestetik, menpekotasun motari dagokion ezauzgarri desberdinak kontutan hartuz barnetegi motako tratamendua behar dutenei zuzendua. 48 toki, horietatik 38 Nafarroako Osasun Departamendurekin hitzartuta daude.

~ “ALDATU” Anbulategi arretaren egoitza

Bere eguneroko bizitza anbulategi mailako tratamendurekin uztar dezaketen pertsonei zuzendua. Gaixoei Iruñeko egoitzan ematen zaie tratamendua bakarkako elkarrizketa eta taldekako saioen bidez. 120 toki, eta horietatik 24 Nafarroako Osasun Departamendurekin hitzartuta.



~ “Suspertu” Programa nerabe eta hauen familiei zuzendua

Arrisku handiko jarrerak dituzten nerabe eta familiei zuzendutako baliabidea. Nerabeekin bakarka eta hauen guraso zein tutoreekin egiten diren elkarrizketak, prebentzioan oinarrituak. Horretaz gain, guraso eskola, aisialdirako aktibitateak, eskolarako laguntza akademikoa eta aktibitate gehigarriak. Hauek guztiak pertsona boluntarioekin lagunduak. 50 toki, eta horietatik 18 Nafarroako Osasun Departamenduarekin hitzartuta eta 50 familiendako.

~ Parte-hartze zerbitzua Iruñeko Presondegian

Presoendako bakarkako zerbitzua astez asteko elkarrizketekin, NFGHren tratamenduak esku-ragarriago izan daitezen, ordezko neurri gisa presondegian zigorra bete beharrean.

~ Lan eta gizarteratzerako INSOLA programa

Tratamendua jasotako pertsonen lan eta gizarteratzea helburu. Programa honek parte-hartze lan ardatz batzuk ditu. Batez ere lana lortzeko izan ditzaketen gaitasun eta haien indarguneen sustapenean oinarrituak. Horrela lan postu bat lortzeko aukerak handituz, gainera enprekin harremanetan jarritz. Lan munduan murgiltzeko aukera eskeiniz bazterketa arriskuan dagoen jendartearen sektori horri. Horretarako Inklusio Sozialaren proiektuaren baitako deialdian Nafarroako Gobernuako Politika Sozialen Departamenduaren finantziazioa lagun izanen dute.



BESTE ZERBITZU BATZUK

Arreta zuzeneko programez gain, NGHFak hainbat zerbitzu eskeintzen du. Hauek esan-guratuenak:

- **Boluntarioria** zerbitzua fundazioaren barruan kokatutako lan talde bat da, kontratupeko langileei eta tratamenduan daudenei eraldatze prozesuan laguntzen diena. Erreferentzia eredu bat dira eta jendartearen transformazioaren sustatzaile.
- **Ikerketa eta garapen** zerbitzua, zeina programen kudeaketa eta garapenaren laguntzaile aritzen den, langileen ikerketa eta artikulu zientifikoaren argitaratzea erraztuz.
- **Enpresen parte-hartze** zerbitzua, zeinak parte-hartze hitzarmenak sustatzen dituen prebentzioari dagokionez eta jada drogekin arazoak dituzten langileekin lan eginez.
- **Babes juridiko** zerbitzua, laguntza eskeintzen die tratamenduan dauden eta arazo judizialak dituzten pertsonen.

GIZA TALDEA

~ Patronatua

Patronatuak gure gobernaketa atala suposatzen du, norbanakoek eta gure komunitatearen baitan haien lan esparruan sona handiko pertsonak osatua. Hauek guztiak ere boluntarioak dira, hala agertzen baita gure estatutuetan (“Patrono kargua doakoa izanen da”. NGHFreren estatutuak, 10. Artikulua).

Egun patronatuaren batzordea 9 lagunek osatzen dute.

~ ZUZENDARITZA

José María Jiménez Nespereira jauna

Merkataritza irakaslea. Aholkulari eta auditore fiskal ohia

~ IDAZKARIA

Alfonso García Liberal jauna

Nafarroako euskadiko kutxako eskualde zuzendari ohia

~ BATZORDEKIDE

José María Aracama Yoldi jauna

Valderrivasko Cementos Portlanden kudeatzailearen albokoa

Jose Antonio Arrieta Garnica jauna

Arpa abokatu eta aholkularitzako zuzendari

María Paz Benito Osés andrea

Iruñeko 3. Instrukzio epaitegiko epaile titularra
Iruñeko epaile dekanoa

Jose Miguel Del Amo Villarias jauna

Aragoi, Nafarroa eta Euskal Herriko Ingeniari Agronomoen Eskola
Ofizialaren Nafarroako Ordezkarria

José Javier López Goñi jauna

Nafarroako Unibertsitate Publikoko Psikologia irakaslea

Amelia Salanueva Murguialday andrea

Abokatua

~ PROGRAMEN ZUZENDARI

Alfonso Arana Marquina jauna

Jendarte Hezitzaile

Ongi etorria era berean Patronatuaren Fundaziora haien laguntza batzera etorritako Jose

~ Profesionalen lan taldea

Soldatapeko profesionalen egungo lan-taldea 40 lagunek osatzen dute. Gehienek terapeutika, hezkuntza eta jendarte harrera eskeintzen dute. Medikuntza, Psikologia, Hezkuntza Zientziak, Zientzia Sozial edota Hezkuntza Sozial motako tituludunak dira.

Kopuru honi, helduen hezkuntza iraunkorreko irakasle bat gehitu behar zaio.

(Nafarroako Gobernuko Hezkuntza Departamenduak aukeratua). Haren zerbitzuak Komunitate Terapeutikoan eskeintzen ditu zerbitzu honen onuradunei klaseak emanaz.

Javier Lopez Goñi eta Amelia Salanueva Murguialdayri.

Hona hemen soldatapeko langileen banaketa.

- 2 Mediku
- 1 Erizain
- 2 Psikologo kliniko
- 10 Psikologo, osasun-langile
- 2 Pedagogo
- 1 Soziologo
- 11 Jendarte langile
- 8 Jendarte Hezitzaile
- 3 Bestelako betebeharrak: administraritza, garbiketa, sukalde lanak, erosketak, etab.



~ Boluntariotza

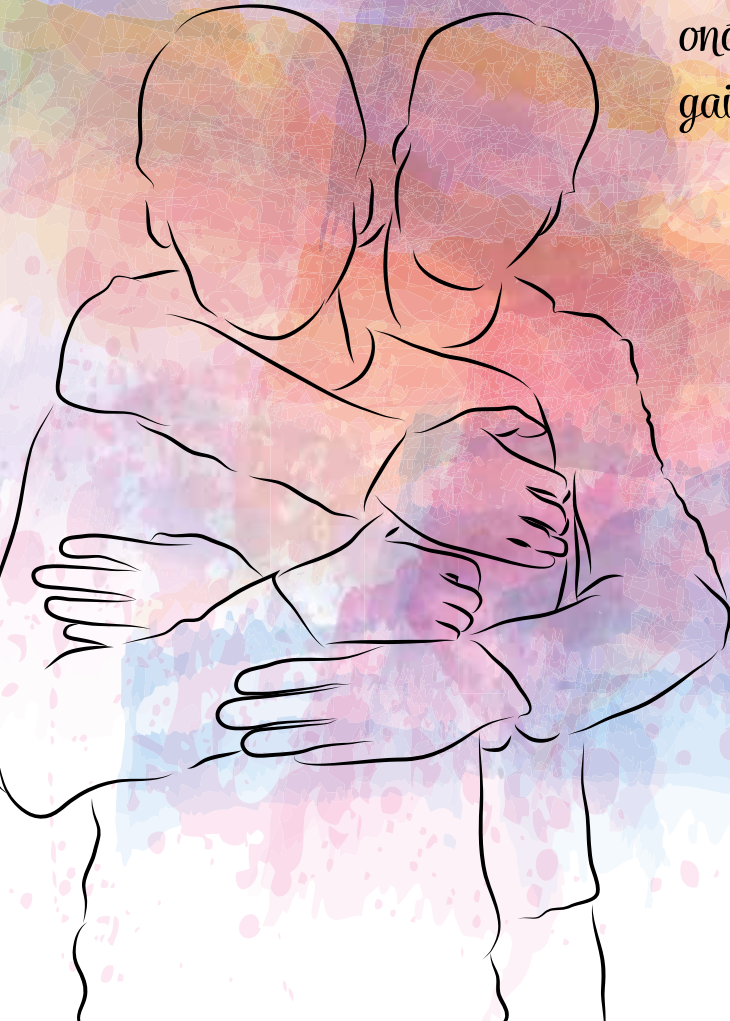
Gizakia Helburuko profesionalen jarduna **64 boluntariok** osatzen dute, zeintzuek irabazi asmorik gabe eta doan hainbat lanetan parte hartzen duten. Espezializaziorik gabe baina erakundearen bideragarritasunean garrantzia handia dutenak. Geroago honi eskeinitako kapitulu batean azalduko da.

2

NAFARROAKO GIZAKIA HELBURU FUNDAZIOAREN 25 URTE

*"Askatasuna, azken
batean, gure erabakien
ondorioekin bizitzeko
gaitasuna da"*

James Mullen





25 URTEURRENAREN OSPAKIZUN EKITALDIAK

Jai giroko, zein kutsu tekniko eta sozialeko hainbat ekitaldi burutu ditugu gure 25 urte hauek direla eta. Maiatzaren 15ean bi ospakizun paralelo egin genituen. Batetik, Arga ibaiertzetik ibilaldi osasuntsua egin genuen, Ugarten hasi eta Gaztelu Plazaraino. Ibilbidetan zehar aktibitate ezberdinak eman ziren. Paraleloki eta entitate askoren laguntzari esker, Iruñeko Alde Zaharrean herri lasterketa bat egin zen, hasi eta buka Gaztelu Plazan. Bati zein besteari hamaiketako batekin eman zitzaion amaiera.

Maiatzaren 19an eta Nafarroako Unibertsitate Publikoarekin elkarlanean, profesionalei zuzendutako jardunaldi teknikoak burutu genituen. Bertan adikzioen parte-hartzean eskarmentu handiko adituak izan ziren.

Eta azkenik, ekainaren 10ean ekitaldi sozial bat egin genuen, mediku eskolan, 25 urte hauetan guztietan lagun eta bidaide izan ditugun horiei guztiei eskerrak ematearren.

GURE HISTORIAKO MUGARRI NAGUSIAK

Datozen orriotan Nafarroako Gizakia Helburu Fundazioan 25 urte hauetan eman diren gertaera nagusiak laburbildu nahi ditugu.

1991

- Nafarroako Gizakia Helburu fasearen irekiera
- Lehenengo boluntario taldea
- Lizarra Elkargo Terapeutikoaren irekiera
- Harreraren hasiera Iruñeko Espetxean

1992

- Birgizarteratze Elkargo Terapeutikoaren irekiera
- Hitzarmen ekonomikoa Nafarroako Gobernuko Gizarte Ongizate Departamenduarekin
- Gizakia Helburuko Senide eta Lagunen Elkartearen eraketa
- Lehenengo Alta Terapeutikoak

1993

- Mutilen pisuaren irekiera

- Aldatu programa ambulatorioaren irekiera eta alta berriak

- Entzute eta Hasierako Diagnosi zerbitzuaren eraketa

- Erakundeen partehartzea Euskaliteko Irabazi Asmorik Gabeko Kalitate Programan

- Anbulatorio erregimenaren eta Komunitate Terapeutikoko formatu erresidentzial eta pisuen hartatze fasearen itxiera

- Ipar Zonaldeko Boluntarioen jardunaldiak

- Eunate Programaren hasiera (kokaina)

- Helbide Orokorren aldaketa

1997

- Suspertu Programaren irekiera nerabe eta alta berrientzat
- Alta eta bertan behera uzte zerbitzua

1998

1999

1994

■ Nesken pisuaren irekiera

1996

■ Lehenengo Hitzarmen Ekonomikoa Nafarroako Gobernuko Osasun Departamenduarekin

■ Metadonarekin tratamenduan ari diren pertsonen zaintzaren hasiera

■ Fundazioaren zerbitzuak dibertsifikatzeko hausnarketa prozesuaren hasiera

■ Ikerketa eta Garapen zerbitzuaren eraketa

2000

■ Egoitza berria Aita Paulen eraikinean

■ Egoitzaren eraketa metadona banatzaile eta emale gisa

■ FPHNaren Boluntario-tzaren aitortza Munduko Boluntzaritza urtean

■ Euskalit Fundazioak emandako kalitarezko onpromezuaren diploma

2001

■ Aldatu eta Eunate Programen bat-egitea Eguneko Aldatu egoitza sortuz

■ Komunitate Terapeutikoa eta Birgizarteratze Komunitate Terapeutikoaren faseen bat-egitea

■ Alkoholarekin arazoak dituzten Komunitate Terapeutikoko pertsonendako ibilbide berariazkoa

2002

2003

"Brontzeko Q" EFQM ereduaren kudeaketan, kalitaterako Nafarroako Fundazioak emana

2006

Ardurazko alkohol banaketaren formakuntzaren programaren hasiera (DRA), Aldatu Programak emana

2007

Tuterako Gizakia Helbururen

NAFARROAKO
GIZAKIA
HELBURU



PROYECTO
HOMBRE
NAVARRA

Nafarroako Gizakia helburu fundazioari gurutze jartze eta onarpena "Cruz de Carlos III el Noble de Navarra" rekin

Lehenengo Komunitate Terapeutikoaren proiektua eta gauza-tzea Esteribar Bailaran

Suspertu programaren arrisku joeren prebentziorako II jardunaldia

"Re-concilia zigiluaren" lorpena

Nafarroako Adin txikiko Kontseiluan onarpena

2011

2012

2009

Ahultasun handiko pertsonendako ibilbide terapeutiko zehatza- Patologia Duala

Irteera Caritas Diocesanaren entitate sustatzailearen patronatutik

Parte-hartzea 2010eko Diagnostiko Antolatu Konpetentzia eta Lehiakortasun proiektuan

Suspertuk arrisku jokabideetan bere eskuhartze esparrua handitu

Suspertu Programaren arrisku jokabideen prebentziorako jardunaldia

"Kalitatearekiko Konpromezu" ziurtagiria Bikainta- sunerako Nafarroako Fundazioak emana

"Jendartearekiko Konprometitu" zigiluaren lorpena

Zabaldikako Komunitate Terapeutiko berriaren lanen geldiketa

2010

2011-2014 epealdiko Plan Estrategiko berriaren eraketa

Bikaintasunerako Nafarroako Fundazioaren "Excelencia 300+" ziurtagiriaren lorpena

Lan Birgizarteratze programarako Nafarroako Gobernuko Politika Departamenduko dirulaguntza

Aldatu mota orotariko menpekotasunekin lan egiten hasi da

Lan plan berria Boluntariotzarekin

Aldatu eta Suspertu programen akredi- tazioa Osasun zerbitzu zentru gisa

INSOLA proiektuaren hasiera FSErekin (Fondo Social Europeo)

2013

2014

2015

25 URTE ETENGABE ERALDATZEN ARI DEN ESZENATOKI BATEAN LANEAN



gure emaitzei esker ikerketari emandako bultzadak, askotan Nafarroako Unibertsitate Publikoko Psikologia Departamenduak lagunduta, informazio eskergea lortu dugu gure parte-hartzeen eraginkortasunari dagokionez. Honek noski, eta sortuz joan diren pertsonen behar berriei erantzunez, gure lan egiteko era moldatu egin du, ikerketaren eraginkortasunean eta eskeinitako tratamenduen efizentzian izan du eragina.

Arrazoi hauengatik guztiengatik, eguneratuta mantendu

behar izan dugu gure burua, jendeak hala eskatzen baitu. Honek zerbitzuen eskaintzan eta hauek oinarri dituzten prozeduretan etengabeko moldaketa suposatuta du.

1997ra arte, Fundazioaren eskaintza bakarra Gizakia Helburu Programa zen. Lehendabizi, egunean zeharreko egoitza gisa, bigarrenik, barnetegi moduko erregimen batean, Komunitate Terapeutikoa eredu eta hirugarrenik, birgizarteratze fasea.

1997an Suspertu programa sortu zen, nerabe zein senideei zuzendua. Eta 1998an Aldatu, ambulategi zerbitzu gisara. Gainera, 2007an Tuter eta Erriberako Adikzioen Fundazioa sortu zen. Nafarroako Gizakia Helbururekin koordinatuta, zerbitzuak Tuteran ematen hasi ziren. Horrela Nafarroako eskualde honetako tratamenduak eskuragarriago eginez.

Drogamenpekotasuna urtetik urtera eraldatuz joan izan den fenomeno bat da, Gizakia Helburuk bere hastapenetan konpondu nahi zuen arazo horrekin zerikusi gutxi duena, zeinetan Nafarroan heroína eta honen albo-kalteak ziren etsai nagusi.

Aurrera pausu handia susposatu izan du drogamenpekotasunaren fenomenoari buruz urtetik urtera pilatutako ezagutzak, honen prebentzioak eta modu terapeutikoan nola aurre egin ikasi izanak. Honen hildotik kalte-tutako pertsonen atentzian zerbitzu publikoek eta pribatuek izandako garapenak ere lagundu du nabarmen.

Ibilbide honetan interes taldeen behar eta itxaropenak aldatu egin dira, zerbitzuen onuradunetatik abiatuta, erakunde publikoetara. 2000n I+G Departamenduaren sorrerak eta

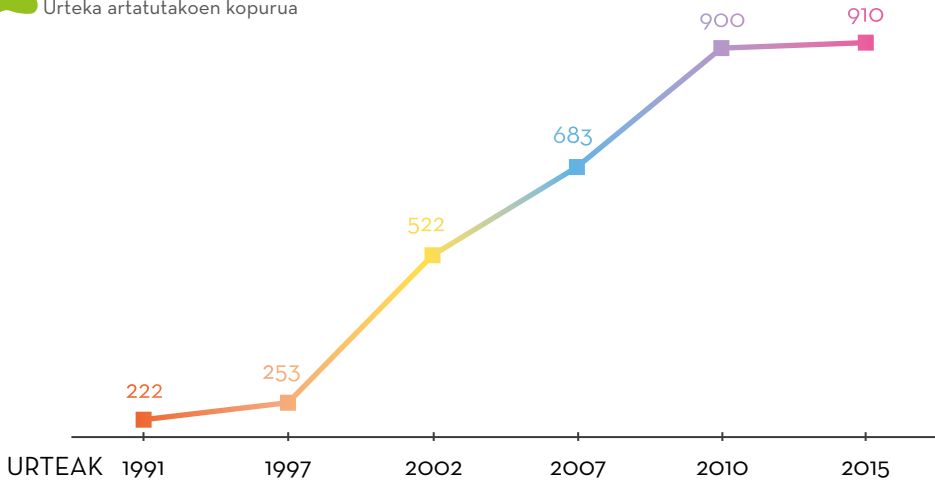
~ 1991tik 2015era artatutako kasuen bilakaera

25 urte hauetan zehar 4.457 historia klinikori (pertsonei) dagozkien 6.517 tratamendu onartu dira. Zenbaki hauei tratamendua jaso behar izan dutenen senide kopurua gehitu beharko genieke, parte-hartze proposamenean berebiziko garrantzia duen alorra.

2015ean programa desberdinetan, 910 kasuri

egin diogu aurre. Zentzu honetan, 2010 arte gure erakundearen artatutako kopuruak gora egin du eta azken bost urteotan mantendu egin da. Epe honetan guztian bi inflexio puntu nabarmendu beharko lirateke: 1997an SUSPERTU eta ALDATU programen sorrera eta 2007an Tuterako zerbitzuen hastapena.

Urteka artatutako kopurua



Kapitulu honetan soilik adikzio arazoak dituzten bi programei buruz arituko gara. Gizakia Helburuko Komunitate Terapeutikoaren pro-

grama, 1.619 pertsona eta Adikzioen Anbulategi Zainketarako Egoitza, 1.720 pertsona. Guztira, biak aintzat hartuz, **1.459 alta terapeutiko**.

~ Heroinarekin hasi eta alkohol eta kokainara, arazoak sortutako sustantzia nagusiak

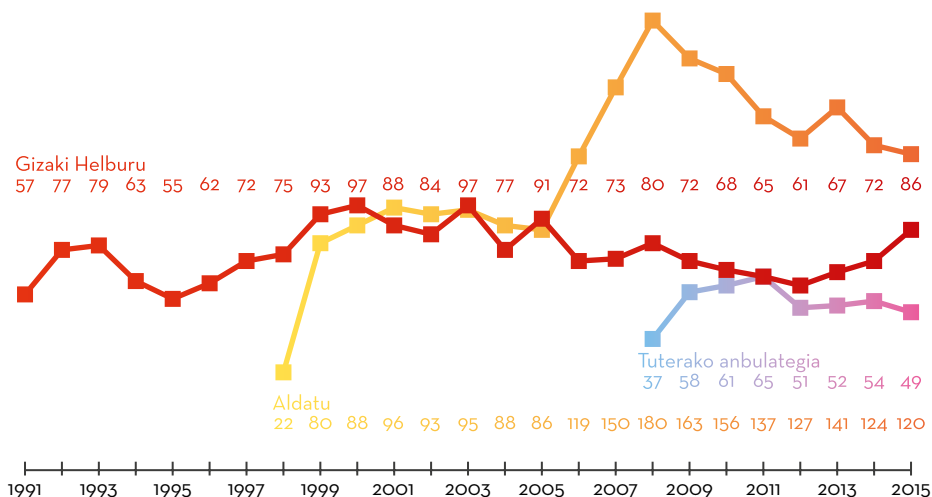
Tratamendu eskaera egin duten pertsonen profilararen eraldaketak Nafarroan droga menpekotasunaren bilakaera azaltzen du. Tratamendua eskatzen duen sustantzia-arazoari dagokionez, hainbat ondorio lor genezake.

2015ean, tratamendu eskaera gehienak **Kokainaren** ondorioz eman dira (kasuen %34), ia

maila berean **Alkohola** (%28) eta pixka bat urrunxeago **Anfetaminak** (%13,8), **Kalamua** (%12,3) eta **Heroina** (%8). Bestelako eskaera batzuk ere izan dira, neurri apalago batean Ketaminaren ondoriozkoa edota MDMA (extasis) motako Metanfetaminenak.

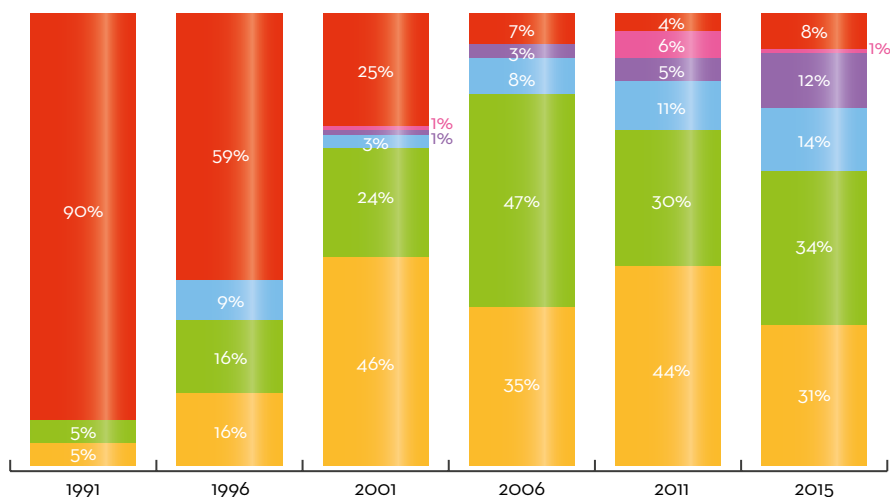
Goraka darrai Kalamuaren ondoriozko tratamendu eskaerak, dagoeneko %12,3. Bestalde, aurtenguz Komunitate Terapeutikoan droga nagusi gisa Heroinaren gorakada somatu dugu. Argazki honek 1991koarekin alderatuz gero, errealitate guztiz desberdina islatzen du. NGHFan tratamenduan zeuden %90 he-

roinaren ondoriozkoak ziren. Egun ordea, nahiz eta arestian gorakada txiki bat eman dela aipatu, portzentaia hori %8koa baino ez da. Gainera, egoera horiek, urte askotako kontsumoa izan duten pertsonen dagozkie, aurrez tratamendua jasotakoak eta tratamendu farmakologiko gisa metadona erabili dutenak.



Tratamenduan onartutakoen urtekako eboluzioa

Alkohola Kokaina Anfetaminak Kalamua Beste batzuk Heroina



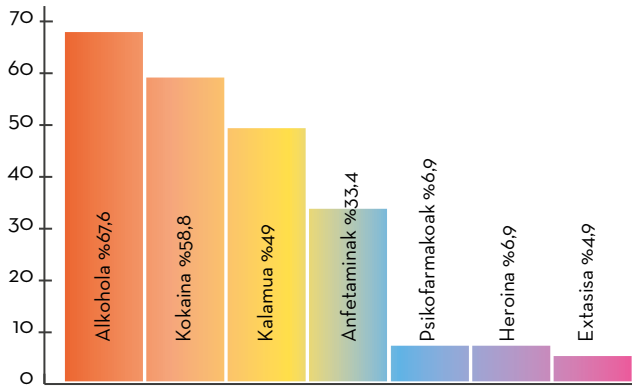
Zerbitzuen erabiltzaileen urtez urtekoa sustantzia-arazoa oinarri

~ Gauza bat da kontatzen dugutena eta beste bat aldiz guk geuk aurkitzen duguna

Azpimarratu beharra dago ordea, lehengo datuak kontsumitzaileek beraiek adierazitako sustantziak direla. Kasu gehienetan hainbat sustantzia kontsumitzen baitituzte aldi berean, eta horietan guztietan sustantzia bakoitzarengatik tratamendu mota bat eman beharko litzaieke. Esaterako, oso ohikoa da kokaina kontsumitzaileen artean alkohola eta kanabisa ere kontsumitzea. Kasuen portzentaia

handi batean aurkituz diagnostikoetan irizpide klinikoak sustantzia hauetariko batzuen kontsumoan edota dependentzian, baita biak batera ere.

Pertsonen eskaera zehatzei jaramon egin beharrean, Osasun Mundialaren Erakundeak ezarritako diagnosi irizpideak kontutan hartuz, honako grafika hau lortuko genuke.



Sustantzien kontsumoagatik diagnostikatutako pertsonak OMEaren irizpideen arabera (CIE-10 2015 urte)

Horrela, tratamendua eskatzen duguten bi herenek alkoholarekin arazoak dituzte, erdiak baino gehiagok kokainarekin, ia erdiak kanabi-

sarekin eta heren batek anfetaminekin. Bistan da alkohola eta kanabisarekiko arazoaren aurreko kontzientzia askoz txikiagoa dela.

~ Emakumeen artean alkohol eta psikofarmako gehiago; gizonezkoen artean aldiz estimulanteak nagusi

Tratamendua eskatzen duen sustantzia nagusia, generoaren arabera, aldatu egiten da. Emakumezkoen kasuan esaterako, bi herenek alkoholarekin arazoak dituzte. Gizonezkoen artean ordea, kokainaren ondorioz tratamenduan hasia ohiagoa da.

Beste noizbait aipatu izan dugun bezala, kezkatu egiten gaitu emakume kopuru handia egoteak. Alkoholarekin arazoa izan eta bakar-ka eta ezkutuka kontsumitzen dute. Gure ka-

suan konturatu gara beranduago iristen direla tratamendura eta ondorioz hondoratzeko maila fisikoa handiagoa da.

Psikofarmako gehiegizko kontsumoak ere eragin handiagoa dauka emakumezkoetan. Aurkikuntza hau bat dator jendarteari orohar egindako galdeketeekin, zeintzuek adierazten duten sustantzia mota hauek gehien bat emakumeak kontsumitzen dituztela.

~ Profil soziodemografikoa: adin eta doiketa sozial handiagoa

Adina: 2015ean tratamenduan onartutakoen batzbesteko adina 37,7 urtetakoa izan da (gizonezkoak 36,9 urte, emakumezkoen artean aldiz 40,8). 1991n batzbesteko adina nabarmen txikiagoa zen (28 urte). Helduagoak izanik seme-alabak dituztenen kopurua ere handiagoa da, 2015ean %52,2.

Generoa: Tratamendu eskaeren %75,5 gizonezkoiei zegokien eta %24,5 emakumezkoiei. Proporzio hau ez da asko aldatu azken 25 urte hauetan, baina azpimarratu beharreko elementu bat dago: emakumezkoen tratamendu eskaera gehienek alkohola dute oinarri, gizonezkoen kasuan aldiz estimulanteek, batez ere kokainak.

Langintza: 2015ean tratamendua hasi zutenen %46,5 langabezian zeuden. Beste urte batzuetako datuekin alderatuz pixka bat baxuagoa, jendartearen tendentziaren isla. Langabezi tasa altuak, tratamenduari begira, zailtasun garrantzitsua suposatzen du, pertsona hauen gizarteratze prozesuak nabarmen zailduz, tratamendua bukatuta lanik topatzen ez baitute.

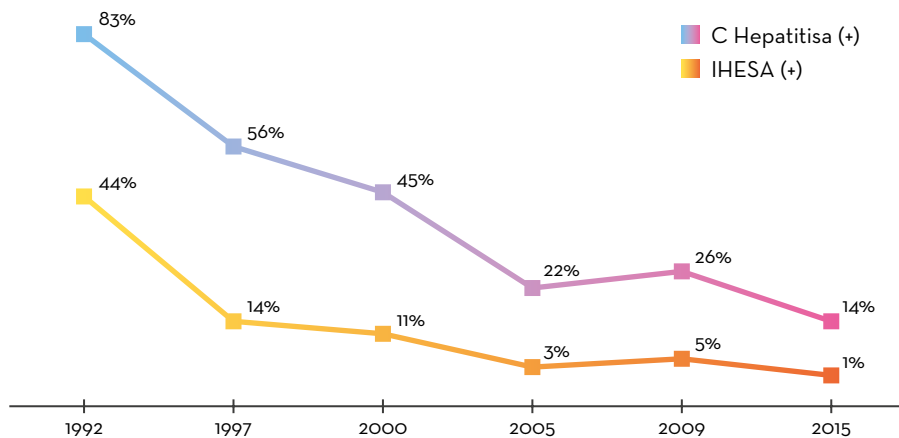
Ikasketa maila: 2015ean %49k bigarren hezkuntzako ikasketak bukatuta zuen eta soilik %13k ez zuen eskola-graduatu lortu edota

bigarren hezkuntzakoa. 1991n ordea egoera oso bestelakoa zen, eskola-graduatu lortu ez zutenen portzentaia %48 baitzen.

Kausa judizialak konpontzeke edo zigorra betetzen: Nafarroako Gizakia Helburun tratamendua eskatutakoen %57,3k kausa judizialak zituen. Azken 5 urte hauetan portzentaia hau igo egin da, hala ere 90 hamarkadakoa baino baxuagoa, zigor kausak zituzten pertsonen portzentaia %70 baitzen.

Osasun egoera: gure zerbitzuen onuraduen osasun egoera nabarmen aldatu da heroinak alkohol eta estimulanteei tokia utzi baitio. Esan-guratsua gaixotasun kutsakorren kopuruaren jeitsiera gure erabiltzaileen artean. IHESA eta C Hepatitis, egun oraindik ere jendartean drogekin erlazionatutako gaixotasunak, eta garai batean gure gaixoen erdia baino gehiagok pairatzen zuena, behera egin du izugarri.

Zentzu honetan azken bi urteotan NGHFk, Nafarroako Gobernuaren Politika Sozialen Departamenduaren laguntzaz, programa zehatz bat burutu du tratamenduan dauden pertsonak berriz lan mundura itzuli ahal izateko.



Komunitate Terapeutikoko gaixotasun kutsakorren eboluzioa



3

PROGRAMA ETA ZERBITZU TRATAMENDUAK

*"Emaidazu sostengu puntu bat eta
NIRE mundua aldatuko dut"*

*José Luis Rubio Rabalen
egokitzapena*



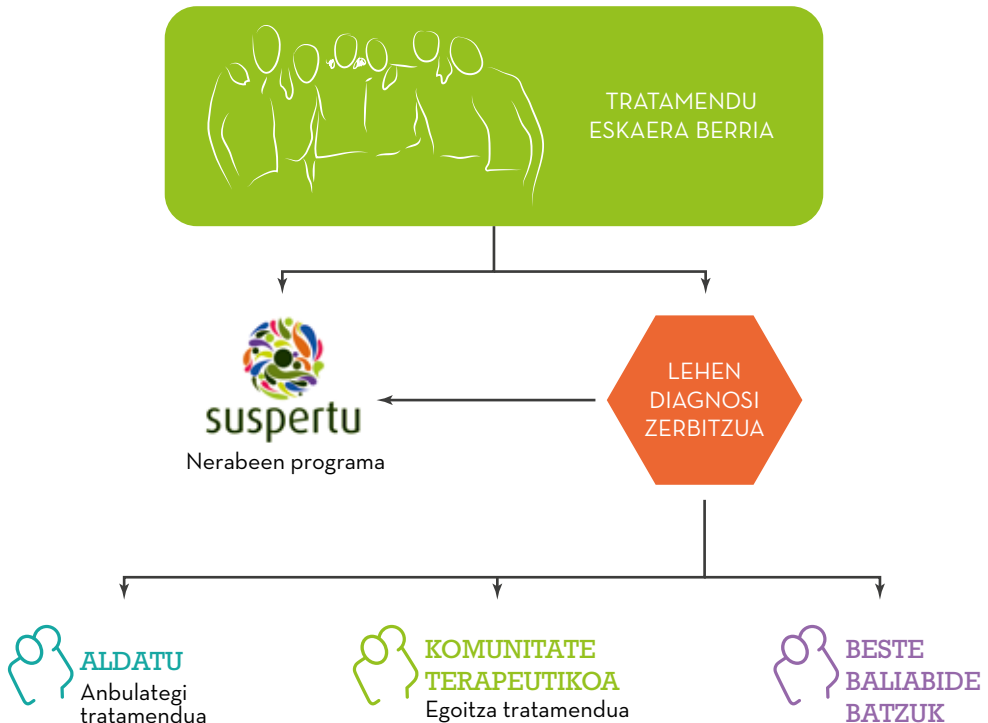
HARRERA ETA LEHEN DIAGNOSI ZERBITZUA

Drogamenpekotasunen bi tratamendu modalitate eskeintzen ditu **Nafarroako Gizakia Helburu Fundazioak. Komunitate Terapeutiko** gisako egoitza, (“**Gizakia Helburu** Programa”) eta “**Aldatu**” **anbulategi zentroa**, haien tratamendua eguneroko jarduerekin uztar dezaketen pertsonentzat. Zenbaitetan tratamendu mistoa egin izan da, bi baliabideak erabiliz eta pertsona bakoitzaren behar zehatzetara mugatuz.

Harrera eta lehen diagnosi zerbitzuan pazientearendako tratamendurik egokiena guztion artean adosten da. Hasierako zerbitzu honek eskeintzen diren gainontzeko tratamenduen abiapuntua suposatzen du.

Fase garrantzitsua da, izan ere, eskaerei erantzun azkarra emateak eta lehenengo saioek sor dezaketen motibazioak, etorkizunean, tratamenduaren arrakasta baldintza baitezakete.

Modu berean, hasiera honetan familiaren inplikazioa eta Nafarroako Osasun eta baliabide sozialen (osasun-etxe, udal zerbitzu sozialak, epaitegi, aterpetxeak, jantoki sozialak, etab.) zerbitzuekin koordinatzea oso garrantzitsua da. Batez ere jendarte-bazterketa pairatu dutenenentzat edo baztertuta geratzeko arriskuan dauden horien kasuan.



2015ean Iruñeko egoitzan 296 kasu artatu ditu **Harrera eta Hasierako Diagnosi zerbitzuak.**

Horietariko 191k fasea bete eta gure tratamendu programetariko batean parte-hartzen hasi dira. Gainontzekoek, soilik, informazio eta aholkularitza elkarrizketetan parte hartu dute.

Kasu askotan, drogamenpekotasuna sufritu dutenen senide edota gertuko pertsonak izan dira elkarrizketa hauek eskatu dituztenak.

Bestalde, Tuteran, zerbitzu honek, 196 kasu artatu ditu, horietatik 104k tratamendu programetara egin dute salto.

Egoitza	Artatutako kasuak	Programetara bidalitakoak
Iruñea	296	191
Tutera	196	104
GUZTIRA	392	294

2015ean Harrera eta Hasierako Diagnosi Zerbitzuan artatutako kasuak

Duela 2 urte arte, zerbitzu honek ez zuen diru laguntza pribatu, zein publikorik jasotzen, ez baitzegoen NGHFak eta Osasun Departamenduak adostutako hitzarmenean jasota, beraz, diru iturri propioek mantendu izan dute orain gutxi arte.

Gainera, entitate publiko, banku eta lankidetzaren diru-laguntzen jeitsiera nabarmenak entitatearen defizita areagotu eta honen bideragarritasuna kinka larrian jarri zuen.

Hori dela eta, gure esker ona adierazi nahi diegu NAFARROAKO KUTXA FUNDAZIOARI eta LA CAIXA FUNDAZIOAREN jendarte lanari, emandako laguntza eta finantzaketagatik, uste baitugu garrantzi handia izan duela drogamenpekotasuna dela eta, tratamendua hasi nahi edo hasi behar izan duten pertsonen laguntza eta motibazioan. Eta, noski, hauen guztien senide eta gertukoengan ere.



“GIZAKIA HELBURUA” PROGRAMA KOMUNITATE TERAPEUTIKO EGOITZA ERREGIMENEAN

Nafarroako Gizakia Helburu Fundazioaren Komunitate Terapeutikoak sustantzia eta drogekiko menpekotasuna duten pertsonen zerbitzua eskeintzen die. Haien egoera soziala eta pertsonala dela eta, erresidentzia motako tratamendua behar dutenak.

Tratamenduen luzapena aldakorra da, 3 hilabetetik 12ra bitarteko egonaldiak izaten dira eta norbanakoaren beharren arabera.

Esku-hartzea medikuntza, psikoterapia, hezkuntza, formakuntza eta jendarte esparruetan ematen da, Nafarroako osasun baliabideekin elkarlan estuan.

Horretarako, Programa hau mediku, psikologo, gizarte langile, gizarte hezitzaile eta esparru desberdinetako irakasleek osatzen dute. Horri guztiari boluntarioen ekarpena gehitu behar zaio: telefono deiak jaso, harrera, erosketa zerbitzuari laguntza, zerbitzuen erabiltzaileen

irteeretan lagundu, aisia, formakuntza eta kultur ekitaldien antolaketa eta laguntza.

2002tik, egoitza egonaldia bukatzen duten erabiltzaileek, “Aldatu-n”, Adikzioen Anbulategi Arretarako Birgizarteratze Zentroan jarraitzen dute tratamendua.

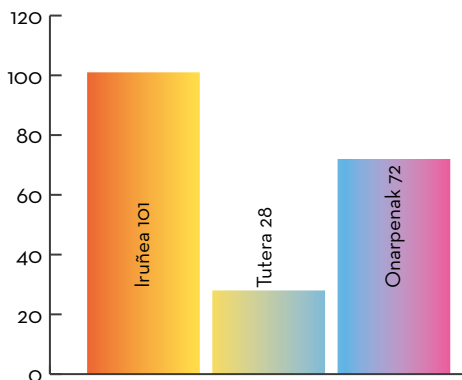
	2011	2012	2013	2014	2015
Programan izandako artatze kopuru totala	152	145	146	146	160
Artatu eta egoitzan hasi ez direnen kopurua	43	43	36	41	43
KT artatutako kopuru totala	109	102	110	105	117
Pertsona kopurua KTan 1a arte	44	41	43	41	45
Sarrerak KTan	65	61	67	72	72
Egoitza erregimenean hasitako kopurua	50	46	43	42	48
Egoitza erregimenean berriz hasitako kopurua	27	15	24	30	24
Irteerak KTtik	80	59	60	69	73
Prozesuaren alta kopurua	42	33	32	38	33
Deribazio kopurua	4	3	6	4	5
Kanporatze kopurua	4	2	4	8	8
Alta boluntario kopurua	19	20	16	18	26
Beste batzuk	11	1	2	1	1
Erabiltzaile kopurua abenduaren 31 arte	41	43	41	44	44

~ Komunitate Terapeutikorako prestaketa Zerbitzua

Gizakia Helbururen Komunitate Terapeutiko programak hasierako fase bat du, anbulategi gisakoa, luzapen finkorik gabe baina kasu gehienetan hilabete baino gutxiagokoa.

Honako hauek dira fase honi dagozkion helburuak: funtzionamendua ezagutu, egoitzan sartzeko gutxieneko egonkortasun fisiko eta pertsonala lortu eta horretarako beharrezkoak diren tramiteak burutu.

Zerbitzu honetan Iruñeko egoitzan 2015ean 101 pertsona artatu dira (presondegian emandako arretak kontutan izan gabe). Horiei Tuterako egoitzako 28 pertsonak batu behar zaizkio. Guztira artatutako 129 pertsonetatik, 72 Komunitate Terapeutikoan hasi dira aurten.



2015eko Komunitate Terapeutikorako prestaketa zerbitzua

~ Osasun eta soziodemografia profila

Generoa: %71,6 gizonak eta %28,4 emakumeak.

Adina batez beste: 35,7 urte (35,1 gizonak eta 37,2 emakumeak).

Egoera zibila: %64,2 ezkongabeak dira, %19,4 bananduak edo dibortziatuak eta %14,9 ezkonduak edo izatezko bikotedunak.

Lan egoera: tratamendua eskatzerako momentuan %70,8 langabezian. Soilik %20k zuen lanpostu bat eta gainontzekoak beste egoera batean zeuden (elbarritasuna, jubilazioa).

Profil psikologikoa: tratamenduan hasterrakoan arazo psikologikoak dituzten erabiltzaileen portzentaia honako hau da: gogo-aldarte arazoak dituztenak %29, arazo organikoak %6,

antsietate arazoak %29 eta arazo psikotikoak %9. Pertsonalitate arazoaren artean nagusi TP Antisoziala (%19,3), TP Mistoa (%10,5) eta TP Saiheskorra.

Geroz eta ohikoagoa da drogamenpekotasun arazoak eta buruko arazo larriak (patologia duala) aldi berean edukitzea. Esaterako, CIE-10aren irizpideen arabera deskribatutako hauek:

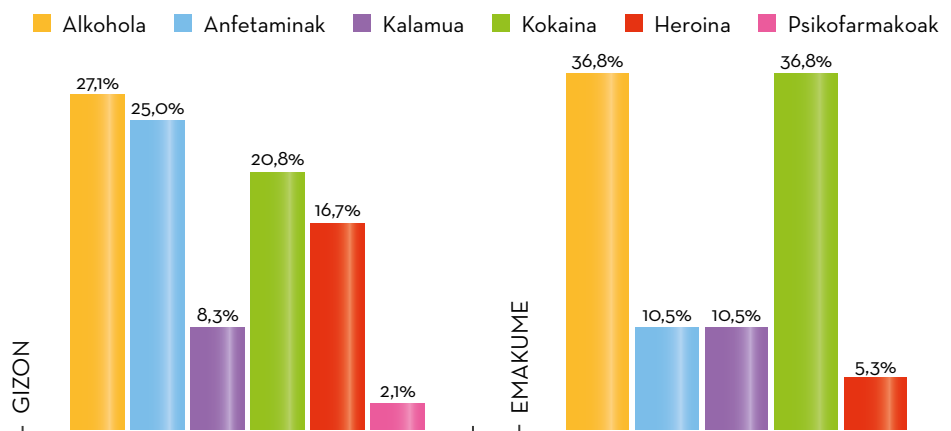
- Eskizofrenia eta beste desoreka psikotiko batzuk.
- Desoreka bipolarra
- Maiz ematen diren desoreka depresibo larriak.
- Desoreka obsesibo-konpulsibo larria.
- Pertsonalitate desoreka larriak.

~ Kontsumo profila

Komunitate Terapeutikoan laguntza eskatutakoan %29,9 alkoholarekiko arazoengatik. Bigarren postuan, kokaina (%25,4), ondotik, anfetamina eta beste bizigarri batzuk (20,9). Tratamenduan onartutakoan artean heroina da zerranda honetan laugarrena, zeinak gorakada bizi

izan duen azken urteotan (%13,4). Kalamua dela eta %9. Gainontzeko sustantziek ez dute behar besteko indarririk.

Hala ere, kasuen %44,8k, tratamendua sustatutako droga edo sustantzia horretaz gain, beste batzuekiko menpekotasuna ere bazuten.



2015eko Komunitate Terapeutikoko sustantzia arazo eta generoa



~ Familiaren esku-hartzea

Gizakia Helburun familiarekin egindako lanak berebiziko garrantzia du eta prozesu osoan zehar bakarka zein taldekako jarduerak burutzen dira. Gainera, zerbitzu honek tratamendura hurbildu ahal izan ez dituzten senide eta gertukoak ere zaintzen ditu, etxean

drogekiko arazo horri aurre egiten lagunduz.

%87,5k prozesuan familia eta gertukoekin laguntza jaso du. %12,5k ez du familiaren laguntzarik jaso, bai ordea gure boluntario sarearena.

Jarduerak familiekin	
Artatutako pertsonak	385
Familia edota gertukoekin laguntza jasotzen duten zerbitzuaren erabiltzaileak	%87,5
Familia edota gertukoekin laguntzarik ez duten zerbitzuaren erabiltzaileak	%12,5
Familia elkarrizketak	679
Mintegi psikoedukatibo kopurua	62 (744 bertaratzek)
Familia topaketak	93
Familia historiak edota bikotekidearenak	70
Komunikazio sesio kopurua	56

 2015ean familiekin egindako jarduerak



ALDATU MENPEKOTASUNEN ANBULATEGI GISAKO EGOITZA

Menpekotasunen anbulategi gisako artatze egoitza, ALDATU, 1986an anbulategi eran drogekiko menpekotasuna zuten pertsonen laguntza emateko hasi zen. 2002tik Lizarrako Komunitate Terapeutikoan birgizarteratze prozesuan dauden pertsonak artatzen ditu, zeintzuek haien egonaldia egoitza erregimenean bukatu duten.

ALDATU drogen kontsumoarekin arazoak (kokaina-bizigarriak eta kalamua batez ere) di-

tuzten pertsonen zuzendua dago, zeintzuek familia eta gertukoekin eta harremana mantendu nahi duten, lan mundua eta jendartearekin apurtu gabe, haien egunerokoa mantenduz. Haien ezaugarri esanguratsuenak arlo anitzen arteko talde lana, erabiltzaile bakoitzaren ebaluazio orokorra, eta norbanakoei zuzendutako eta malgutasunez diseinatutako interbentzio planak dira (bai helburuei, bai luzapenari dagokionez).

	2011	2012	2013	2014	2015
Programan artatutakoen kopurua guztira	268	241	241	239	235
Pertsona kopurua urtarrilaren 1a arte	131	114	100	115	115
Sarrerak	137	127	141	124	120
Sarrera kopuruak	95	93	103	96	84
Berriz sartu direnen kopurua	42	34	38	28	36
Irteerak	151	141	126	124	127
Alta terapeutiko kopurua	61	60	44	47	47
Osasun zerbitzuetara deribatutakoen kopurua	9	7	8	6	9
Gizakia Helburura deribatutakoak	14	5	8	8	17
Tratamendua errefusaturakoen kopurua	19	15	12	14	12
Alta boluntario kopurua	44	48	50	45	39
Beste batzuk (presondegia, hildakoak, etab.)	4	4	4	4	3
Erabiltzaile kopurua abenduaren 31 arte	114	100	115	115	109

 Aktibitate adierazleak

~ Datu soziodemografikoak

■ **Generoa:** %78 gizonak, %22 emakumeak.

■ **Egoera zibila:** %67,6 ezkongabeak, bereizita edo dibortziatuak. %29,5 ezkondua edo izatezko bikotedunak.

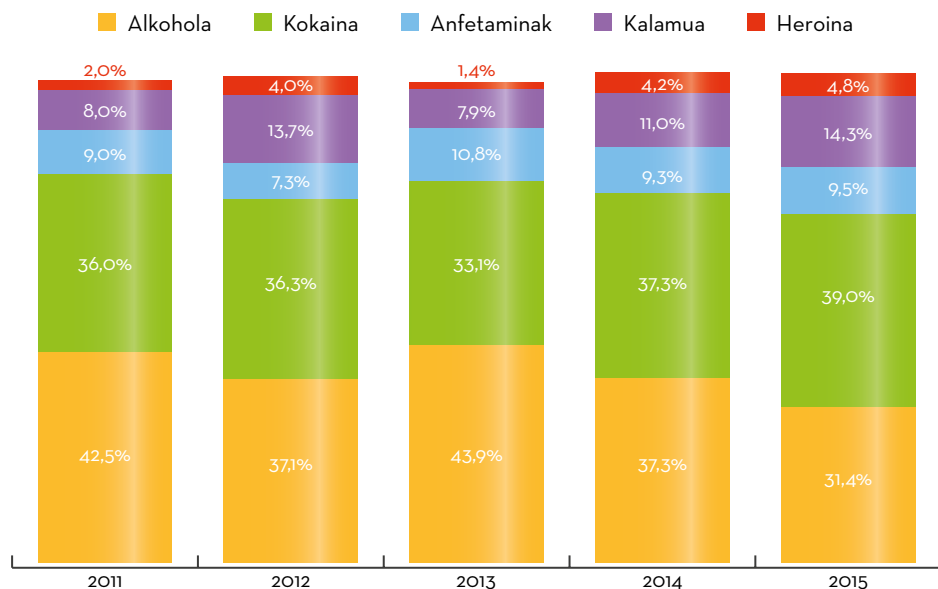
■ **Seme-alabak:** %43,3k seme-alabak dituzte.

■ **Adina batez beste:** 39 urte (37 urte gizonen eta 42 emakumeen). Gazteenak 18 eta helduenak 73).

■ **Lan egoera:** %50,4 egoitza sartzerako momentuan lanean ari ziren (%39 behin-betiko kontratua edo autonomia eta %11,4 behin-behinekkoa); %38,1 langabezian, %10,5 elbarri edo pentsiodun; %61 beste egoera batzuetan (ikasle, etxean lanean; soldatarik gabe, familia, beste batzuk).

~ Kontsumo profila

Tratamendua hasitakoen %39,4k kokainareki-ko arazoak konpontzeko eskatu zuen laguntza. %31,4k alkoholarengatik; %14,3k kalamua, %9,5k anfetaminak eta %4,8k Heroina.



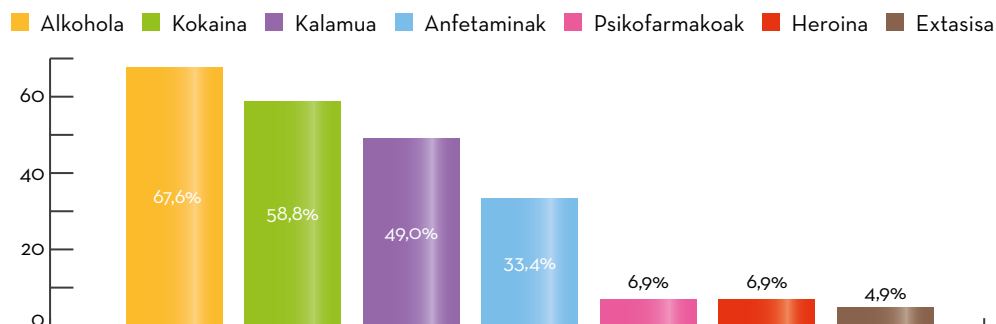
ALDATUen tratamendua eragindako sustantzia nagusiaren garapena

Hala eta guztiz ere, ohikoa da tratamendua eragindako sustantzia nagusi horretaz gain, beste sustantzia mota batzuen kontsumoarekin arazoak edukitzea. Hona hemen, CIE 10 irizpideen arabera, drogen kontsumoa dela eta diagnostikatutakoen zerrenda. Esanguratsua %67,7k alkoholarengatik tratamendua behar izatea, nahiz eta nagusiki alkoholarengatik tratamenduan hasitakoen kopurua txikiagoa izan (%31,4).

Kalamuaren kasuan, tratamendu eskaera kopurua %14,3koa izan arren, guztira jasotako kasuen %49an gehiegizko kontsumo zantzuak antzeman dira.

Nabarmentzekoa zentzu honetan, alkohol-kokaina harremana. Izan ere, azken urteotan kasuen heren batean halako egoera eman baita (2015eko kasuen %31,5).

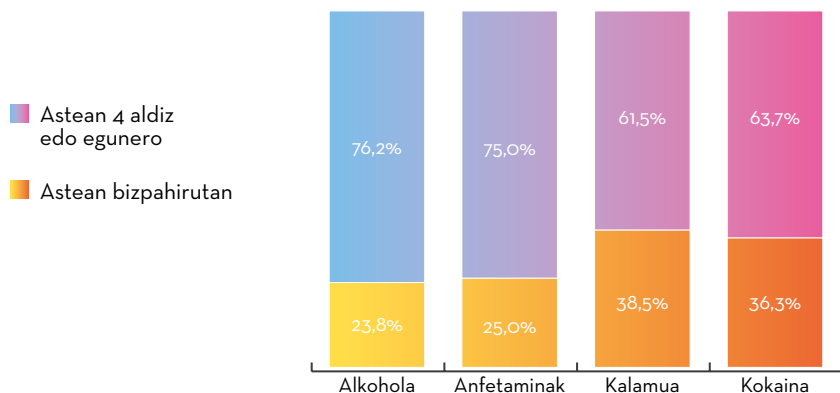
Jarraian agertutako behar eta arazoak.



CIE 10 irizpideen arabera, sustantzien kontsumo arazoengatik diagnostikatutako pertsonak

Tratamenduan hasi baino hilabete lehenagoko kontsumo frekuentzia aldakorra da sustantziaren arabera. Kalamu eta alkohol kontsumitzaileek astean 4tan edota egunero hartzen dute.

Bizigarrien (kokaina eta anfetaminak) kontsumitzaileen profilari dagokionez berriz, egunero edo astean bizpahirutan kontsumitzen dute



2015eko kontsumo frekuentzia

~ Aurrekariak

2015ean ALDATUn emandako sarrerren %49 aurrez alkohola edo beste droga batzuentatik tratamendua jaso izan dute. Eta %30, momenturen batean, tratamendu psikiatrikoa.

Esanguratsua familian drogen kontsumoa eta arazo psikiatrikoen aurrekariak edukitzea. Hala, 2015eko kasuen %39k alkohol kontsumo aurrekariak zituzten familian, %27k drogak eta %41,9k arazo psikiatrikoak.

~ Datu medikuak

Sarrera berrien %67,5ek Aldaturen mediku zaintza behar izan dute.

Asaldura edo tratamendu medikoak	pertsona %
Tratamendu farmakologikoa	%78,0
Adierazle biologikoen aldaketa	%39,5
Liseriketa aldaketak	%22,0
Bihotz aldaketak	%5,0
Aldaketa neurologikoak	%5,0
Serologia + VHC	%8,6
Serologia + HIS	%2,5

4

SUSPERTU PROGRAMA: NERABE ETA HAUEN FAMILIEI LAGUNTZA

*"Nor bere buruarekiko maitasuna da
pertsonaren hazkuntzaren abiapuntua,
hala, bere izatearen arduradun sentituz"*

Viktor Frankl





LAGUNTZA PROGRAMA NERABEEI ETA HAUEN FAMILIEI. SUSPERTU

SUSPERTU, Nafarroako Gizakia Helbururen erantzuna da, gazteen artean prebentzio eraginkor bati ganoraz heltzeko. Lan trinkoa jada arazo egoeretan dauden gazte, hauen familia eta gertukoekin eta errekurtsio anitzetan gazte hauek hartatzen dituzten pertsonekin. Prebentzio papera betetzen lagunduz.

~Aktibitate adierazleak

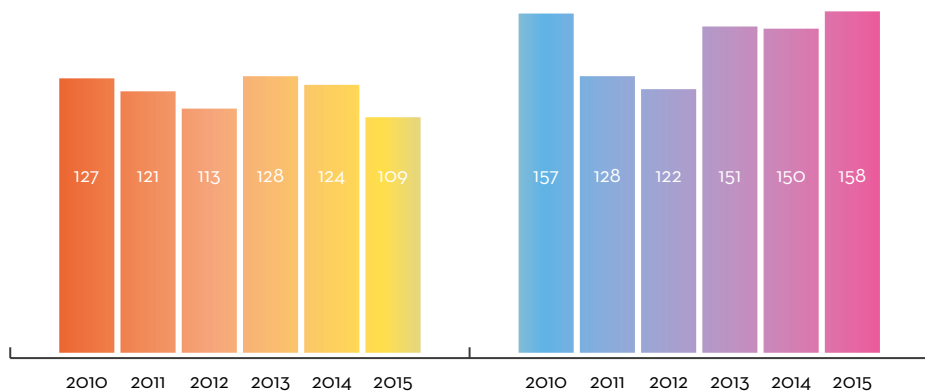
2015ean 112 nerabe eta 158 familia artatu dira. Familia hauetatik 107k gure programan modu trinkoan parte hartu dute, 49 kasutan aldiz esku-hartze laburragoak egin izan dira.

Esan beharra dago, lehenengo aldiz joan diren

SUSPERTU 1997an sortu zen eta egun arreta zuzena eskeintzen die nerabe zein senideei. Bestalde prebentzio zerbitzua ere bada, laguntza, hezkuntza eta aholkularitza eskatzen duten horiei guztiei zuzendua.

ia nerabe guztiak (%96) programan bete-betean sartu direla. Aintzat hartzeko moduko datua da, izan ere familiak izaten dira zerbitzua eskatzen dutenak, ez nerabeak. Azken hauek, askotan gurasoak behartuta etortzen baitira.

	Nerabeak	Familiak
Erabiltzaileak 01/01/2015	38	40
Arreta berriak	74	118
Programan sartzen direnak	71	67
Programatik ateratakoak guztira	84	77
Altak	42	54
Alta boluntarioak	33	15
Desbideratzeak	8	8
Baldintzak ez betetzea	1	—
Arretak guztira	112	158
Guztira sartu direnak	109	107
Erabiltzaileak 2015eko abenduaren 31 bitarte	25	30



Guztira izandako nerabe (lehenengo grafikoa) eta familiak (bigarren grafikoa) urteka artatuak

Ekintza	Programatutakoak	Burututakoak	Burututakoak%
Elkarrizketak nerabeekin	885	692	78,2
Elkarrizketak senideekin	1593	1489	93,5
Bilerak senideekin	323	300	92,9
Asistentziak gurasoen eskolan	633	481	76,0
Profesionalen koordinazioa	14	14	100,0
Kanpoko ekintzak	155	155	100,0
Elkarrizketak jarraipena	222	202	91,0
Kontaktu berriak	235	226	96,2
Eskola laguntza gela	13	11	84,6
GUZTIRA	6351	5522	86,9

2015ean burututako ekintzak

~ Guraso eskola

2015ean Guraso eskolaren 3 edizio berri burutu ditugu. Bertan 56 familiako 130 pertsonak parte hartu dute.

	Hasiera data	Bukaera data	Parte-hartzaileak
35 TALDEA	15/09/2014	23/03/2015	18
36 TALDEA	14/01/2015	24/06/2015	20
37 TALDEA	23/09/2015	Irekita	18

~ Artatutako nerabeen profil soziodemografikoa

Generoa: egoitzan sartzen diren %81,1 mutilak eta %18,9 neskek.

Batez besteko adina: 17 urte (mutilak: 16,53; neskek: 17,38)

Bizikidetzak nukleoa: %61,8 jatorrizko familia-rekin; %22,0 soilik gurasoetako batekin; %7,4 berriz eratutako familia batekin; %2,9 Adin txikiko egoitzetatik etorriak.

~ Familien profil soziodemografikoa

Generoa: %45,8 gizonak; %54,2 emakumeak.

Batez besteko adina: 50,8 urte gizonak eta 48,5 emakumeak.

Egoera zibila: %61,8 ezkontuta; %16,2 dibortziatuta; %13,2 bananduta; %3 alargun.

~ Ingresoaren zergatia

Familiaren hitzetan programan parte-hartzearen zergatia drogen kontsumoan datza. Hala ere urteek aurrera egin ahala kausa horrek behera egin du. Beste zerbaitek eraginda joaten diren artean, batez ere, teknologia berrien erabilera okerra eta erasoak gailentzen dira. (Gerta daiteke ingrosoa ematea arrazoi bat baino gehiagorengatik, baturak beraz, %100 baino gehiago emanen luke).

~ Kanpora begirako aktibitateak

Suspertun asko dira profesionalen formakuntza, komunikabideetan parte-hartzea eta aholkularitzarekin harremana duten aktibitateak. Profesionalen formakuntzarekin eta egoitzatik kanpo familiarekin nahiz ikastetxeetan ikasle-

Langintza: %83,8 ikasten, %1,5 lanean eta %14 langabezia.

Beste ezaugarri batzuk: %7 beste herrialde batzuetako nerabeak dira, eta %31 osasun mentalen zerbitzuen diagnosi bat jaso dute inoiz, horien erdiak TDAH dela-eta.

Ikasketa maila: %27,1 eskola-graduata; %21,5 LH2-Batxilergoa; %17,1 LH1; %22,4 Lizentziatuak edo diplomatuak; %11,2 oinarrizko ikasketak.

Lan egoera: %76,6 lanean; %8,4 Etxeko andre/gizon; %9,3 langabe.

2015 Programan parte-hartzearen arrazoiak

Droga kontsumoa	% 63,2
Familia gatazkak	% 13,2
Eskola-porrotak	% 5,9
Bide judizialak	0
Beste batzuk	% 36,8

 Onarpeneren arrazoiak 2015

riarekin harremana duten parte-hartze datuak ditugu hemen ikusgai, batez beste 8,7 (10etik) puntuko asebetetzearekin bai familia, bai profesionalen ikastaroetan.

	Tailer kopurua	Tailer orduak	Hitzaldi kopurua	Hitzaldi orduak	Tailerretako parte-hartzea	Hitzaldietako parte-hartzea
Ikasleria	32	90	8	8	784	181
Familiak/ Profesionalak	6	37	11	19	163	242
GUZTIRA	38	127	19	27	947	423

Kanpora begirako aktibitateei, prentsan maiz ateratzea gehitu behar zaio. Bertan programa beraren aktibitateak eta nerabeekin, hezkuntzarekin eta prebentzioarekin harre-

mana duten interes sozialeko gaiak agertzen dira. Horien guztien artean, 2015eko azaroan **“Prentsarekin egindako gosaria”** azpimarratu beharko genuke.

5

ARRETA EGOITZA TUTERAN ETA ERRIBERAN

*"Gertaera mingarri orok hazteko
eta askatzeko hazi bat du barnean"*

Ekialdeko Filosofiak





2007ko irailean eratu zen **Adikzioen Arretarako Fundazioa Tuteran eta Erriberan, Tutera eta Eskualdeko Drogamenpekotasunen Arretarako** Fundazioak 20 urte baino gehiagoz egindako lanari jarraipena emanik. Nafarroako Gizakia Helburu Fundazioaren zerbitzuekin koordinatuta, egun, hauek dira eskeintzen dituen programa eta jarduerak:

- Harrera eta hasierako diagnosi-zerbitzua.
- Komunitate Terapeutikoan parte-hartzeko

prestaketa programa eta prozesu honetan guztian onuradunaren familiaren segimendua.

- Drogekin arazoak dituzten helduentzat anbulategi programa trinkoa.
- Gazte programa.
- Prebentzio eta komunitatearen eskuhartze programa.
- Boluntarioritza programa.

~ Datu orokorrak

Zerbitzu eta programa guztiak kontutan hartuz, guztira zuzenean **353** lagun zaindu dira.


Taula honetan ikus daitekeen bezala izan dira banatuak:

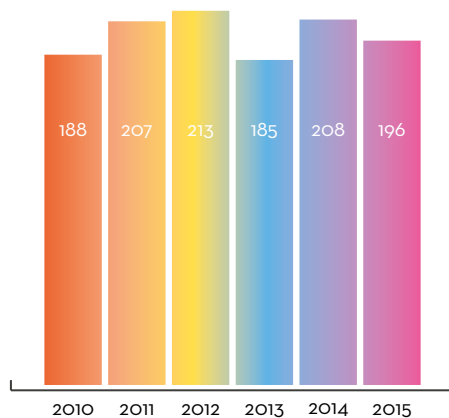
Artatutako kasuak programa eta zerbitzuka	2014	2015
Harrera zerbitzua eta hasierako diagnostia	208 (89k soilik informazioa)	196 (92k soilik informazioa)
Prestaketa eta segimendu programa	22	28
Anbulategi programa trinkoa drogekin arazoak dituzten helduentzat	74	73
Gazte programa - Familiak	52	39
Gazte programa - Nerabeak	21	17
GUZTIRA	377	353




HARRERA ETA HASIERAKO DIAGNOSI ZERBITZUA

	2014	2015
Guztira artatutako pertsonak	208	196
Soilik zerbitzu hau erabiltzen dutenak	89	92
Programa hauetariko batzuetara bidaltzen dira	119	104

 Zaintzak harrera eta hasierako diagnosietan

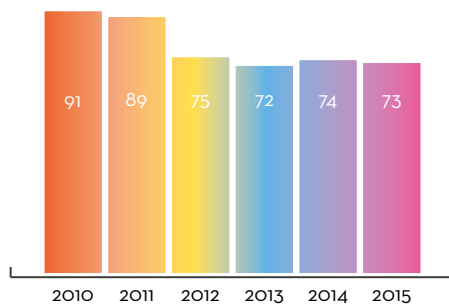


 Zaintzak harrera eta hasierako diagnosietan urteka

HELDUENTZAKO ANBULATEGI PROGRAMA

2015ean programa honetan **73 pertsona** zaindu dira, 1.189 elkarrizketa programaturekin.

Gainera, tratamendua bukatuta, **segimendu fasean zeuden 13 pertsona** zaindu dira.



 Anbulategi programan zaindutako pertsona kopuruak urteka

 Aktibitate adierazleak

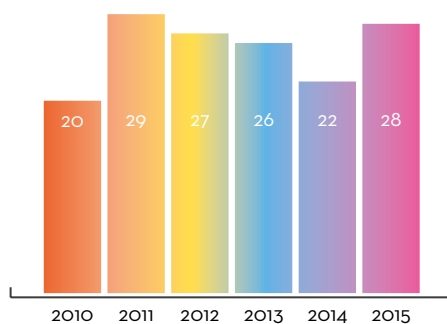
	2014	2015
Artatze kopuru totala programan	74	79
Pertsonak urtarriaren 1a arte	20	24
Ingreso kopurua	54	49
Irteerak		
Alta terapeutiko kopurua	15	20
Deribazio kopurua	5	6
Tratamenduaren ukatze kopurua	9	3
Alta boluntario kopurua	13	11
Besteak	8	4
Erabiltzaile kopurua abenduaren 31 arte	24	29

KOMUNITATE TERAPEUTIKOAN SARTZEKO ETA FAMILIAREN SEGIMENDURAKO PRESTAKETA PROGRAMA

Zerbitzu honetan **60 familia eta ingurukoei** eman zaie arreta 2015 urtean, bai prestaketa fasean, bai ingresoan.

	2014	2015
Atentzio kopuru totala programan	22	28
Pertsona kopurua urtarriaren 1a arte	2	2
Ingreso kopurua	20	26
Irteerak		
Ingresoak Komunitate terapeutikoan	17	15
Ingresoak beste Komunitate terapeutikoetan	-	1
Alta boluntario kopurua	3	6
Beste batzuk	-	2
Erabiltzaile kopurua abenduaren 31 arte	2	4

Batez beste, Erriberatik 7 lagun ingesatu izan dira.



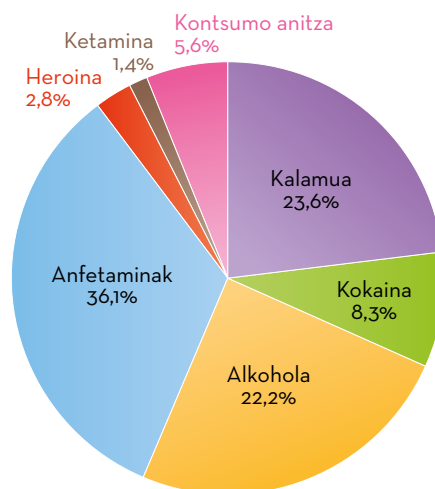
Komunitate Terapeutikorako prestaketa programan artatutako pertsona kopurua urteka

Aktibitate adierazleak

~ Tratamendu programetan artatutakoen profila

Artatutako pertsona gehienek anfetaminak aipatzen zituzten eskaeraren arrazoi nagusi gisa, kasuen %36,1. Bigarren, kanabisa (%23,6), gero alkohola (%22,2) eta hauengandik pixka bat urrunago, kokaina (%8,3), heroina (%2,78) eta ketamina (%1,39). Kasu gehienetan sustantzia askoren erabilera aipatzen zuten, sustantzia nagusia zehaztu gabe.

Hala ere gogoratu beharra dago, portzentaia hauek gaixoei emandako datuen inguruan sortuak direla. Arestian aipatu bezala, ohikoa da aldi berean sustantzia asko kontsumitzea, haien aburuz kaltegarriak ez direnak, baina kasu askotan kontsumoa gehiegizkotzat joko genukeena diagnosi irizpideen arabera.



Eskaera eragiten duen sustantzia nagusia

Zaindutako pertsonak gehienbat gizonak dira. Proportzioa, 4 gizonetik emakume bakarra. (%79,2 gizonak; %20,8 emakumeak). Artatutako pertsonen %68,1 eskaera egiterako or-

duan langabezia zegoen; Lanean %23,6. %5,6 jubilatuak; Eta gainontzekoak egoera desberdin batean.

~ Gazte programa

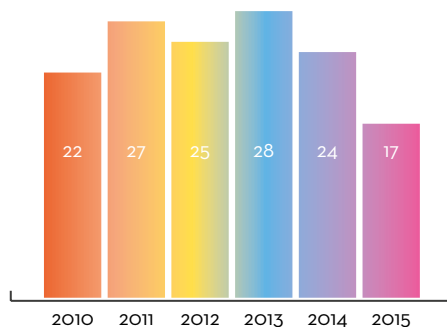
2015ean **17 nerabe** artatu dugu eta **39 senitarteko**, horretarako 600 elkarrizketa programatu.

Nerabek	2015
Artatutako nerabe kopuru totala	17
Nerabe kopurua urtarrilaren 1a arte	6
Ingreso kopurua	11
Urte batetik bestera jarraitu dutenen kopurua	0
Irteerak	
Alta terapeutiko kopurua	7
Alta boluntario kopurua	3
Deribazio kopurua	2
Nerabe kopurua abenduaren 31a arte	5

 Aktibitate adierazleak

Senitartekoak	2014	2015
Familia kopurua urtarrilaren 1a arte	8	10
Informazio kopurua familiei	44	29
Artatutako senitarteko kopurua	52	39
Orientazio labor kopurua	16	19
Parte-hartze kopuru totala programan	36	20

 Aktibitate adierazleak



 Gazte programan artatutako nerabeak urteka

~ Gazte programan artatutakoen profila

Batez besteko adina: 18,2 urte.

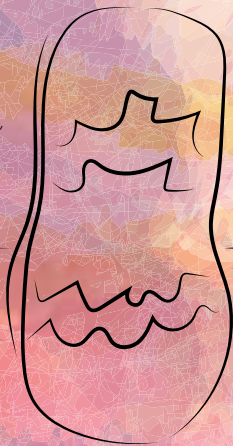
Generoa: %80 gizon, %20 emakume.

Sustantzia nagusia:

- Kalamua: %50
- Alkohola + Tabakoa + Kalamua : %25
- Alkohola + Tabakoa + Kalamua + Speeda: %20
- Alkohola + Tabakoa + Kalamua + Speeda + ketamina: %5

"Aldaketa handi orok
astinaldi bortitza dakar.
Ez da munduaren
amaiera, beste baten
hasiera baizik"

Anonimoa



ESKAERAREN EBOLUZIOA

~ Artatutako pertsonak

	2014			2015		
	Iruñea	Tutera	Guztira	Iruñea	Tutera	Guztira
Gizakia Helburu	124	22	146	132	28	160
Eguneko Aldatu Zentroa	239	74	313	235	73	308
Suspertu nerabeak	124	21	145	109	17	126
Suspertu familiak	150	36	186	158	39	197
GUZTIRA	637	153	790	634	157	791

~ Ingresoak

	2014			2015		
	Iruñea	Tutera	Guztira	Iruñea	Tutera	Guztira
Gizakia Helburu	55	17	72	56	16	72
Eguneko Aldatu Zentroa	124	54	178	120	49	169
Suspertu nerabeak	84	17	101	74	11	85
Suspertu familiak	80	28	108	67	29	96
GUZTIRA	343	116	459	317	105	422

~ Alta terapeutikoak

	2014			2015		
	Iruñea	Tutera	Guztira	Iruñea	Tutera	Guztira
Gizakia Helburu	27	11	38	32	12	44
Eguneko Aldatu Zentroa	47	15	62	47	20	67
Suspertu nerabeak	56	4	60	42	7	49
Suspertu familiak	66	7	73	54	7	61
GUZTIRA	196	37	233	175	46	221

7

IKERKETA, HEZKUNTZA ETA FORMAKUNTZA

*"Gure burua ezagutzeko benetako
bidaia ez da paisaia berriak bilatzea,
baizik eta, begi berriak edukitzea"*

Marcel Proust



IKERKETA

Nafarroako Gizakia Helburu Fundazioak kolaborazio hitzarmen bat du Nafarroako Unibertsitate Publikoko “Psikologia klinikoa eta Psikopatologia” departamenduarekin. Horri esker, makina bat ikerketa proiektu egin izan dira, doktoretza tesi eta argitalpen zientifikoak esaterako. Helburu dugun ikerketa alorrean nabarmen lagunduz,

eta Unibertsitatearen beraren ikerketa lanei mesede eginez gure datu baseetako informazio anonimoa eta gure lan esparruak eskeinita. Gerora, tratamendu berritzaileetan bihurtuko diren esperientzia piloatoak garatuz.

Duela 15 urtetik honako kolaborazioak emaitza hauek eman ditu:

Aktibitate	Nº
Sona handiko aldizkari zientifikoetan argitaratutako artikuluak	42
Parte-hartzea batzar nazional eta internazionalan	99
Burututako doktore-tesiak	3
Prozesuan diren doktore-tesiak	3
Master bukaerako lanak, DEA, nahikotasun ikertzailea	14

 Aktibitate ikertzailearen eta kanpora begirako formakuntzaren emaitzak

Hona hemen aldizkari zientifikoetan argitaratutako ikerketa artikuluak.

- Fernández-Montalvo, J., López-Goñi, J.J. y Arteaga, A. (2015). *Psychological, Physical, and Sexual Abuse in Addicted Patients Who Undergo Treatment*. Journal of Interpersonal Violence, 30, 1279-1298
- López-Goñi, J.J., Fernández-Montalvo, J. y Arteaga, A. (2015). *Differences between alcoholics and cocaine addicts seeking treatment*. The Spanish Journal of Psychology, 18, e2, 1-10.
- López-Goñi, J.J., Fernández-Montalvo, A., Arteaga, A. y Cacho, R. (2015). *Differential*

profile of addicted patients depending on violent behaviours and/or criminal acts. Journal of Addictive Diseases, 34(1), 63-74.

- Arteaga, A., López-Goñi, J.J. y Fernández-Montalvo, J. (2015). *Differential profiles of drug-addicted patients according to gender and the perpetration of intimate partner violence*. Drug and Alcohol Dependence, 155, 183-189.
- Arteaga, A., Fernández-Montalvo, J. y López-Goñi, J.J. (2015). *Prevalence and differential profile of drug-addicted patients who commit intimate partner violence*. The American Journal on Addictions, 24(8), 756-764.

~ Jardunaldi teknikoen antolakuntza

Gainera, urte hauetan zehar profesionalei eta hauen atzean dauden erakunde garrantzitsuei zuzendutako hainbat jardunaldi antolatu ditu. Erakunde horien artean aipatzekoak, Nafarroako Medikua Eskola Ofiziala, NUPeko departamendu soziala, edota “Psikologia eta

Parapsikologia” ikerketa taldea bera.

Kasu guztietan, jardunaldi hauek norberaren egoitzetan eman izan dira, kudeaketa, teknika, ekonomia eta administrazioan elkarri lagunduz.

Urtea	Ekitaldia	Aliantza	Parte-hartzaileak
2001	NGHF 10.urteurrena ospatzeko Drogodependentzien eguneratze jardunaldiak. Nafarroako Mediku Eskolako egoitza. Iruñea.	Nafarroako Mediku Eskola Ofiziala	228
2001	Konferentzia zikloa. Drogazaletasunak gaur. Iruñeko Aita Eskolapioen Eskola	Iruñeko Aita Eskolapioen Eskola	314
2005	Nafarroan droga kontsumoren aurrean osasun organoen jokaeraren I. jardunaldia. NUPeko El Sario eraikina, Iruñea.	Drogen fenomenoan parte-hartzen duten erakunde sarea	210
2009	Suspertuk antolatutako nerabe eta familien arteko arrisku joeren prebentziorako. NUP Iruñea.	NUPeko departamendu soziala	441
2011	Gaurkotasuna eta erronkak drogazaletasunaren tratamenduan. Nafarroako Mediku Eskolako egoitza. Iruñea.	Nafarroako Mediku Eskola Ofiziala	153
2012	Arrisku jarrearen prebentziorako II jardunaldiak. Erresilientzia. Suspertuk antolatuta. NUP. Iruñea.	NUPeko Psikologia klinika eta Psikopatologia ikerketa taldea	653
2016	NGHFren 25.urteurrenaren omenez drogazaletasunaren ikuspegi orokor eta integratzailearen jardunaldi teknikoak.	Nafarroako Unibertsitate Publikoa	120

 NGHFan emandako profesionalen topaketa zientifiko nagusiak

~ Hezkuntza eta komunikazioa topaketa zientifikoetan

- Jesús Terradillos, Joseba Orduña, María Dolores Iglesias eta Jacqueline Girón: *Lan inserziorako programaren behin-behineko emaitzak NGHFko komunitate terapeutikoko pazienteekin*. Posterra. Komunitate Terapeutikoen XV batzar europarra eredu integratzaile bat sustatuz. Málaga, 2015eko martxoa. Konferentziako poster onenaren saria.
- Alfonso Arteaga, José Javier López-Goñi eta Javier Fernández-Montalvo: *Parte-hartze programa baten eraginkortasunaren ebaluazioa tratamenduan dauden pertsonen bikotekideari eginiko erasoetan*. Ponentzia, Komunitate Terapeutikoen XV batzar europarra eredu integratzaile bat sustatuz. 2015eko martxoa.
- José Javier López-Goñi, Alfonso Arteaga, Javier Fernández-Montalvo y Raúl Cacho. *Erasoak jasandako emakume drogazaleen eboluzio*. Komunitate Terapeutikoen XV batzar europarra eredu integratzaile bat sustatuz. 2015eko martxoa.
- Fernández-Montalvo, J., López-Goñi, J.J., Arteaga, A. eta Cacho, R.: *Gambling addiction in treatment-seeking addicted patients: Prevalence and differential profile*. Póster. 2nd International Conference on Behavioral Addictions. Budapest (Hungria), 2015eko martxoa.
- Gorka Moreno Arnedillo: *Lan esparruko droga kontsumoaren aurkako*. Ponentzia. Gizakia Helburu Fundazioaren jardunaldi nazionalak. Madril, 2015eko maiatza.
- Cristina Illescas Orduña: *Drogamendekotasunen trataera Nafarroako Gizakia Helburun*. Ponentzia. Udako ikastaroa: Zer dakigu gehiegizko kontsumoko drogei buruz. Nafarroako Unibertsitatea. 2015eko ekaina.

- Gorka Moreno Arnedillo: *Egoeraren analisia eta erronka eta estrategia nagusiak drogen kontsumorengatik emandako arazoaren prebentziorako*. Ponentzia Udako ikastaroa: Zer dakigu gehiegizko kontsumoko drogei buruz. Nafarroako Unibertsitatea. 2015eko ekaina.
- Javier Fernández-Montalvo, José Javier López-Goñi, Alfonso Arteaga, Raúl Cacho eta Paula Azanza: *Therapeutic progression in abused women following a drug-addiction treatment program*. Póster. 45th Annual Congress of the European Association for Behavioural and Cognitive Therapies. Jerusalem (Israel), 2015eko abuztua.
- José Javier López-Goñi, Javier Fernández-Montalvo, Alfonso Arteaga, Paula Azanza eta Raúl Cacho: *Gender differences in treatment progress of patients with drug addiction problems*. Póster. 45th Annual Congress of the European Association for Behavioural and Cognitive. Jerusalem (Israel), 2015, abuztuak 31 - irailak 3.
- Alfonso Arteaga, Javier Fernández-Montalvo eta José Javier López-Goñi: *Differential profiles of patients in treatment for drug addiction problems according to gender and intimate partner violence perpetration*. Póster. 45th Annual Congress of the European Association for Behavioural and Cognitive. Jerusalem (Israel), 2015, abuztuak 31 - irailak 3.
- Gorka Moreno Arnedillo: *Adolescencia: arrisku edo aukera garaia?* Ponentzia. Udako ikastaroa: Nerabearoa: indarguneeen garapena eta arriskuen prebentzioa. Nafarroako Unibertsitate Publikoa . 2015eko iraila.
- Marisa Aristu Areopagita: *Gurasoen rola nerabeekin dituzten egoera zailetan*. Ponentzia. Udako ikastaroak. Nerabearoa: indarguneeen garapena eta arriskuen prebentzioa. Nafarroako Unibertsitate Publikoa . 2015eko iraila.
- Marisa Aristu Areopagita: *NUPeKo Gizarte Lan Departamenduak antolatutako Masterraren baitako seminarioa: Esku-hartze Soziala egoera berezietan dauden familietan*. 2015eko urtarrila.
- Marisa Aristu Areopagita: *arrisku portaeren prebentzioa. Antzemate eta esku-hartze jarraibideak*. Master Ofizialaren baitako seminarioa. Nafarroako Unibertsitateko Hezkuntza eta Psikologia fakultatearen Hezkuntza eta Psikologia mailako esku-hartzea. 2015 azaroa.
- Gorka Moreno Arnedillo: *Nerabeen arteko liskarrei aurre egitea*. Mahai borobila. Udako ikastaroa: Nerabearoa: indarguneeen garapena eta arriskuen prebentzioa. Nafarroako Unibertsitate Publikoa . 2015eko iraila.
- Gorka Moreno Arnedillo: *Eskolatik bertatik prebentzio eta garapen positiboa*. Tailerra. XXII Drogodependentzien alorreko aurrerapausuen symposiuma: nerabearoari beste begirada bat eskeini. Deustuko Unibertsitatea. Bilbao, 2015eko azaroa.
- Gorka Moreno Arnedillo: *Adikzioak: zer dira, nola sortuak, zergatik sortzen dira, drogazale bat nola zaindu*. Ponentzia. Seminario Teknikoa: Drogamenpeketasunak lan munduan. Mutualia. Bilbo, 2015 azaroa.
- José Javier López-Goñi: *¿Posible al da aurreraz esku-hartzea?* Ponentzia. Jardunaldiak: Elkarlan soziosanitarioa adizioen alorrean. Gizakia Fundazioa eta Eusko Jaurlaritzak, Deustuko Unibertsitatea eta Bizkaiko Aldundiaren laguntzaz, 2015 azaroa.

~ Praktika zentrua

Ez guke azpimarratu gabe utzi nahi gure programa eta zerbitzuen eta unibertsitate desberdin eta praktika bidezko formakuntza zentrun artean emandako harreman garrantzitsua, ikastetxe hauetako ikasleriak ikasi duenari buruzko praktikak gurekin egin ditzan. Azken ikasturte honetan 5 espezialitatetako (Psikologia, Gizarte Lana, Gizarte Hezkuntza, Gizarteratzea, Droga-menpeketasuna) ikas-

leek praktikak egin dituzte gurean, 7 ikastetxe edo formakuntza zentrotakoak:

- Nafarroako Unibertsitate Publikoa
- Euskal Herriko Unibertsitatea
- Salamankako Unibertsitatea
- UNED
- Deustuko Unibertsitatea
- Zaragozako Unibertsitatea
- Hezitzaileen zentru bateratua

8

LAN ARLOKO ESKU-HARTZE ZERBITZUA

*"Gutxinaka lortuko dut nire mundua aldatzea.
Ni lehen nintzen pertsona harekin mundu
berri batetara ihes egin gabe, nintzen hartatik
pertsonek berri bat eraikiz"*

Rafael García Aguilar



LAN ARLOKO ESKU-HARTZE ZERBITZUA

Nafarroako Gizakia Helburu Fundazioak lan arloan alkohola edota drogen kontsumoaren

aurrean esku-hartze zerbitzua eskaini nahi die enpresa eta erakundeei.

~Zergatik esku-hartze plana enpresetan?

Alkohol eta droga kontsumoak lan arloan ondorio latzak ditu eta langileria osasun, segurtasun eta enpresaren eraginkortasuna kinka larrian jarri. Hori dela eta, badira erreferentzia asko zeintzuek horrelako planak ezartzearen aldeko jarrera adierazten duten, kaltetutako guztien onerako baita.

- Hala, **lan istripuen** biktimen %15ak eta 30k alkohol eta drogen erabilera okerrarekin dute harremana (Iturria: Nazioarteko Lan Erakundea, OIT).
- Drogak kontsumitzen dituzten langileek bikoiztu eta hirukoiztu egiten dute gainontzeko **langileen absentismo** tasa (Iturria: OIT).
- Droga edo alkoholaren ondorioz emandako gaixotasun batek kostu hirukoitza du gainontzekoekin konparatuz gero (Iturria: Ochoa eta Madoz; Medikuntza eta Segurtasuna Lanean aldizkaria, 2008).
- Enpresetan irekitako **diziplina espedienteen** %15 eta 40 bitarte alkohol edota drogen kontsumoarekin dute harremana (Iturria: Toxikomanien Espainiako Elkartea).
- Langileriak gehienbat kontsumitzen dituen **sustantzia psikoaktiboak alkohola eta tabakoa** dira. Legez kanpoko drogarik kontsumituena kalamua da eta ondoren kokaina. Nahiz eta lan munduko pertsonek sustantzia psikoaktiboen kontsumo handiagoa eduki, oro har, jendarteak duen kontsumo maila berean koka genezake.

Adikzioen tratamenduaren ikuspegitik, gaixoei bere lanpostura bueltatzeko itxaropena dutenean eta gainera enpresak lagundu egiten duenean, interbentzioaren pronostikoa nabarmen hobetzen da.

Uste dugu lan esparruan egiten diren interbentzio planak enpresa eta langileen ordezkariekin batera egin behar direla, teknikoekin koordinatuta eta langile kaltetuen konfidentzialtasun eta adostasun testuinguru batean.

~Nafarroako Gizakia Helburu Fundazioaren koordinazioa

Horrela, Nafarroako Gizakia Helburu Fundazioak akzio ezberdinak burutzeko aukera eskeintzen die elkarte zein enpresei:

Lan arriskuen **prebentzio planaren** alkohol eta drogen gaineko enpresaren adostasuna gauzatzeko aholkularitza.

Sentsibilizazio eta prebentzio jardueren antolaketa.

Enpresako alor garrantzitsuetako eragileen **formakuntza**. Esaterako:

- Gehiegizko kontsumo edo menpekotasun arazoetaz ohartzea.
- Kaltetutako pertsonengana jo , arazoak onartu eta tratamendua motibatuzeko.
- Errekurtso espezializatuetara deribatzea, tratamenduarekin bat egitea eta aukera izanez gero, lanpostura berriz itzultzea.

Langileen adikzio edo gehiegizko kontsumoaren arazoaren aurrean **tratamendu trinko** eta berehalakoa izatea.

Nafarroako Gizakia Helburu Fundazioak enpresari produkzio, segurtasun, irudi eta ardua sozialean on egin diezairoke. izaera soziala duen erakunde onartua den neurrian, onura fiskalak ere jasoko lituzke.

Estatu (Gizakia Helburu zentruen sarearen bitartez) zein Nafarroa mailako enpresekin hainbat elkarlan hitzarmen mantentzen dugu.

Enpresek, erakunde enpresarial eta sindikalek eta interesa duten entitate publikoek informazio gehiago eska dezakete

empresas@proyectohombrenavarra.org helbide elektronikoan.



"Pertsona bakoitza izan daiteke handi,
pertsona bakoitzak balio dezakeelako.

Ez da beharrezkoa Unibertsitateko
titulua edukitzea balio ahal izateko...

Soilik, tolerantziaz betetako bihotza da
beharrezkoa.

Eta maitasunak
sortutako
arima..."

Martin
Luther King





BOLUNTARIOTZA NAFARROAKO GIZAKIA HELBURU FUNDAZIOAREN PROGRAMETAN

Hasiera-hasieratik eta 25 urte hauetan guztietan zehar, boluntariotza Nafarroako Gizakia Helbururen parte izan da. Garrantzitsua da haien inplikazioa babestu eta zentzu eta alor askotan egindako ekarpenaren onarpena egitea, bai eskatutako lanetan, bai erabiltzaileekin izandako harremanetan.

Kontratupeko langileen eta zerbitzuen erabiltzaileen prozesuetan laguntzen duen fundazioaren barruko lan taldea da boluntariotza. Eredu erreferenteak dira eta jendartearen eraldaketaren akuilu. 2015ean, berriz ere, bo-

~ Helburu orokorra

Boluntarioen inplikazio eraginkor eta solidarioa bultzatu Nafarroako Gizakia Helburu Fundazioaren baloreekin bat.

luntariotza koordinakundea sortu da boluntario taldea lagundu eta babesteko. Uste baita behar-beharrezkoa dela erakunde guztiaren inplikazioa eta boluntarioen antolaketa ona haien egitekoa lortu ahal izateko. Boluntariotzak formakuntza, errekurtsioak eta arreta behar du.

2015 urtea 55 boluntarioekin hasi eta 64rekin bukatu dugu. Batzuk hasi berriak eta beste asko haien etxea ere baden honetan 25 urte bete dituztenak.

~ Helburu zehatzak 2015

Boluntarioen erreklamendu, selekzio eta formakuntza hobetzea, partaide gehiagoren atxikimendua bultzatuz. NGHfren kudeaketaren planaren hobekuntza diseinatu eta hobetu.

~ Aktibitateak

Urte honetan zehar 64 boluntarioen lagutza jaso dugu eta honako aktibitateak burutu ditugu:

- Datu basearen errebisio eta eguneratzea.
- Konfidentzialtasun kontratuen errebisio eta eguneraketa.
- Harrera eta agur protokoloaren eraketa.
- 26 elkarrizketa.
- Oinarrizko formakuntzako 49 sesio.
- Formakuntza jarraiko sesioak ematen hasi gara. 2015ean 6 sesio egin ditugu.
- Boluntariotzaren DAFO jardunaldiak burutu ditugu Garesko egoitzan. 22 lagunek eta koordinatzaileak parte-hartu zuten.
- Irailan "Solidarium15" jardunaldian partu-hartu da, Nafarroako Unibertsitateko Tantaka taldeak antolatuta. Bertara koordinatzailea eta 3 boluntario hurbildu dira.
- Urrian Gizakia Helburu elkartearen 2015eko Udaberriko Eskolara koordinado-

NGHFren bitartez profesionalen lanaren osagarriak diren ekintzak planifikatu eta garatu eta errekurtsio gutxi dituzten zerbitzuen erabiltzaileen zaintza.

ra eta beste 3 boluntario joan ziren.

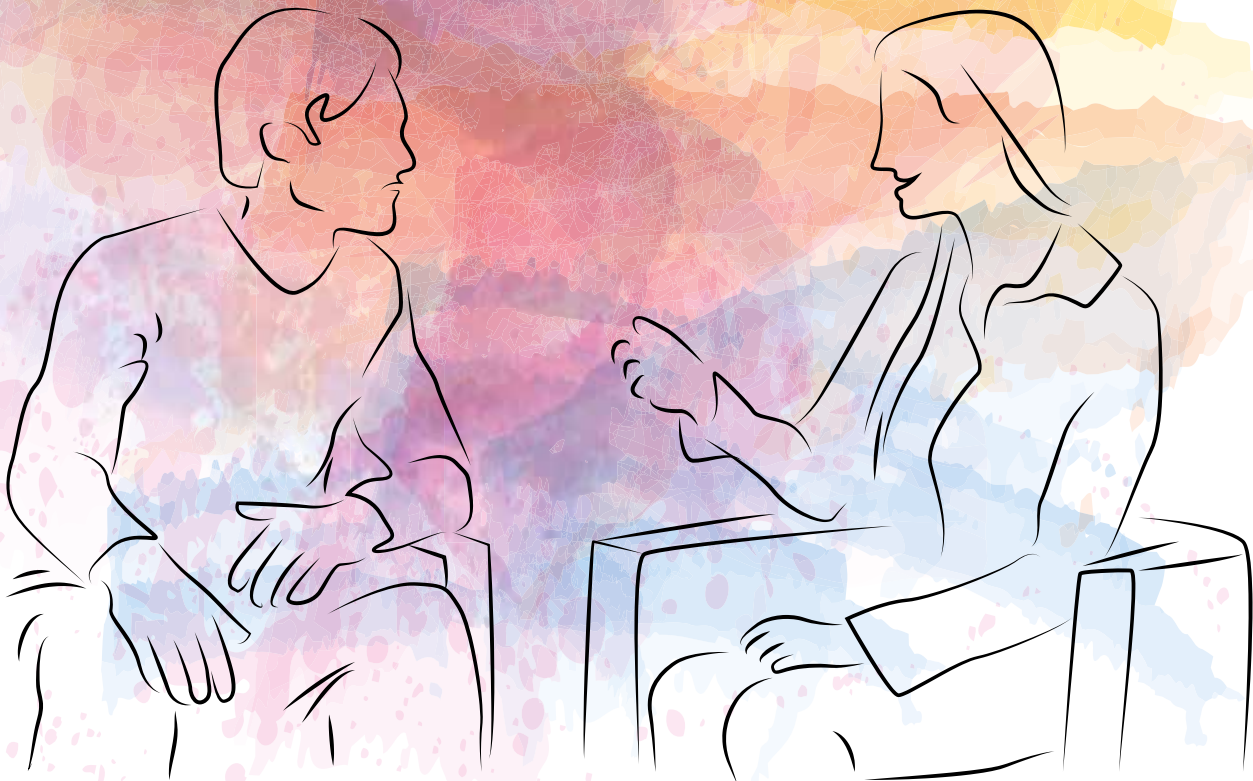
- Facebooken orri bat ireki da (Nafarroako GH Boluntariotza) 147 lagunekin eta Twitter-en (@voluntariadoPHN) 30 jarraitzaileekin eta beste 146 jarraituz.
- Boluntariotzarendako whatsapp talde bat eratu da. Koordinazioa hobetu da eta sortu zenetik, baja bat egon den guztietan, harrera txanda guztiak bete izan dira.
- Gizakia Helburu Erakundearen Boluntariotzaren Komisioak sortu eta sustatutako estatu mailako inkesta batean parte-hartu du boluntariotzak. Helburua, kontratupeko pertsonen eta boluntarioen arteko harmana aztertzea.
- Boluntarioaren karneta diseinatu eta sortu egin da.
- Ekainan eta abenduan bazkari bat egin da.
- Hiru boluntariok erakunde osoko DAFO sesioan parte hartu dute.

~ Egoitzaz kanpoko koordinazioa eta aktibitateak:

- **Tantakako** bazkarira joan.
- Bilera **UNED Iruñeko** boluntariotza koordinadorekin.
- Bilera **Tantakako** (NU) koordinadorekin.
- 2 bilera **Nafarroako Kirol eta Gazte Institutuan** EBZaz (Europako Boluntariotza Zerbitzua).
- **EBZ** izena eman dugu.
- **Gazte etxearen** deialdian parte-hartu dugu.
- **Urantzian** Boluntariotzarendako hitzaldi bat eginga.
- **Iruñeko UNED**en Boluntariotzari buruzko I jardunaldian parte-hartu da. Bertara koordinatzailea eta boluntario bat hurbildu dira.

"Zailak direlako, ez gara ausartzen gauza asko egitera, baina zailak dira ez garelako egitera ausartzen"

Seneka



IDAZKARI ETA ADMINISTRAZIO ESPARRUAK

Eskaeren erantzun azkarra emateaz gain, programa desberdinetako aktibitateen funtzionamendu egokirako dokumentazioa berritu eta kudeatu egiten da.

Errehabilitazioan dauden gaixoendako **harrera eman eta entzuteko espazioa da**. Fundazioak eskeintzen dituen zerbitzuak erabili dituztenentzat erreferentzia izan da hasiera-hasieratik.

ESPARRU JURIDIKOA - PRESONDEGIA

Banakako laguntza juridikoa eskaintzen da, asko baitira arazo legalekin datozenak. Zerbitzu honek birgaitze tratamendu alternatiboa eskeintzen die arazo judizialak eduki edota gartzelan preso daudenei.

- Bertan bizi direnendako **prozesu judizialerako laguntza**.
- **Bilaketa eta indartzea, zigorra presondegitik kanpo bete dadin**.
- Kasuen defentsa **errazteko txostenak sortu** eta epaitegiak eskatzen dituen dokumentuak bilatu.

Bestalde, Nafarroako Gizakia Helburu Fundazioren Iruñeko Presondegiko arreta zerbitzuak eraldaketa prozesu batean parte hartzea eskeintzen die presoei, eta aukera izanez gero, presondegiaren orde, neurri terapeutikoak betetzea.

Iruñeko presondegira eguniko 33 bisitetan, 52 presorekin banakako 260 elkarrizketa egin ditugu.

Ondorioz, presondegitik Komunitate Terapeutikora 7 pertsona sartu dira eta beste pertsona batek ambulategi tratamendua hasi du.



LAN ETA BIRGIZARTERATZE INSOLA PROGRAMA

Gure programetako parte-hartzea utzi eta gero, tratamenduan dauden pertsonak berriz ere lan mundura eta jendartera itzultzeak, pronostiko positiboa suposatzen du. Artatutako pertsonen birgizarteratzea gauzatzeko zerbitzu honek hainbat lan esparru jorratzen du, baina batez ere, tratamenduan daudenen gaitasun eta indarguneen sustapenean datza, horrela lan bilaketa erraztu ahal izateko. Bazterketa arriskuan dauden pertsonak enpresek eta baita lan munduan sartzea errazten duten baliabide sozialekin ere harremanetan jartzen dituzte. Horretarako, birgizarteratze proiektuaren deialdiaren baitan, Nafarroako Gobernuaren Politika Sozialen Departamenduaren diru laguntza jasotzen dute.

Programak 2015ean 137 pertsona artatu ditu, horietariko 105 (%77) komunitate Terapeutiko programan tratamendua jasotzen ari ziren, eta 32k berriz (%23) Aldatu programan.

Honako baliabideak jaso dituzte:

- Lan eta jendarte egoeraren balorazioa eta, laguntzak jasotzerik balute, tramiteak behar bezala egin eta bideratzeko laguntza.

- Lana lortzeko gaitasunaren ebaluazioa, horretarako balorazio erreminta desberdinak erabiliz eta bakarkako elkarrizketen segimendua eginez.
- Lana lortzeko gaitasun eta eskumenen garapenerako formakuntza. Horien artean nabarmentzekoak sukaldaritza ikastaroak, etxeko nekazaritza, igeltsaritza eta iturgintza, informatika edota helduen formakuntza.
- Erabiltzailearen ebaluazioan lortutako datuen arabera, pertsonalizatutako eta elkarrekin diseinatutako lan ibilbidea eginez (2015ean artatutako pertsonen %61i pertsonalizatutako lan ibilbidea diseinatu zaio).
- Ibilbidearen garapenerako aurreikusitako akzioak martxan jarri eta bakarkako lan elkarrizketak gainbegiratzen dira. Era berean, egoitza kanpo egin beharreko gestioetan lagundu eta hauek bideratzeko boluntarioen laguntza ere jasotzen da.
- Bukaera, ebaluazioa eta jarraipena, horretarako ebaluaziorako baliabideak eta elkarrizketen segimendua.



Europar Batasuna

Europako Gizarte-Funtsa
*“EGFak zure etorkizunean
 inbertitzen du”*



DATU EKONOMIKOAK ETA LANKIDETZA

2015EKO EXPLOTAZIO KONTUA ETA 2016RAKO AURREKONTUA

	2015 Bukaeran	Aurrekontua 2016
Gastuak		
Kanpoko zerbitzuak	432.117,30	418.927,00
Langileria gastuak	1.257.220,53	1.281.511,46
Amortizazioak	7.806,05	7.754,39
Formakuntza	10.432,33	10.000,00
Gastuak guztira	1.707.576,21	1.718.192,85
Diru-sartzeak		
Nafarroako Gobernua		
Nafarroako Osasun Zerbitzua	861.038,98	865.654,20
Plan forala	26.600,00	24.000,00
Gai sozialak		12.000,00
Gai sozialak Lan mundura bueltatzea	50.707,67	50.000,00
Boluntariotza	15.000,00	20.000,00
Ondarea	17.971,76	
Iruñeko Udala	10.712,00	10.712,00
Euskadiko kutxa	5.000,00	5.000,00
Rural kutxa	10.000,00	10.000,00
La Caixako lan soziala	23.333,00	
CAN/Caixa fundazioa	98.800,00	98.800,00
Erabiltzaileak	371.536,16	376.000,00
Caritas arrendamenduka	120.200,40	120.200,40
Norbanakoen donatiboak	34.921,58	45.000,00
Donatiboak espezetan	14.609,83	15.000,00
Beste Udal batzuk	6.844,00	10.000,00
Prebentzio tailerrak	14.053,56	12.000,00
Beste batzuk	10.292,47	8.919,04
Diru-sartzeak guztira	1.691.621,41	1.683.285,64
Emaita	-15.954,80	-34.907,21

ENTITATE LAGUNTZAILEAK 2015

Nafarroako Gobernua

- Osasunbidea
- Politika Sozialen Departamendua
- Hezkuntza departamendua
- Drogamenpekotasun plan forala

Nafarroako Eliza

- Iruñea eta Tuterako Caritas Diozesarra
- Kongregazio erlijiosoak
 - Paul Aitak
 - Bordeleko Familia Sakratua
 - Karitatearen mesedetakoak

Udalak

- Iruñeko Udala
- Burlatako Udala
- Arangurengo Udala
- Berrioplanoko Udala
- Atarrabiako Udala
- Uharteko Udala
- Barañaingo Udala
- Tuterako Udala
- Urantziako Udala
- Orkoiengo Udala
- Baldizarbeko mankomunitatea

Entitate eta enpresak

- La Caixa
- Nafarroako Kutxa Fundazioa
- Rural Kutxa
- Euskadiko Kutxa
- For kristaldegia
- Arrasate okindegia
- Elikagai bankua
- Josetxo Charral barazki eta frutadenda
- Logisva Power SL
- Arpa Fundazioa
- Maier Navarra SL
- Vega Mayor SL
- Lacturale
- Ulzamako Postre Ohikoak
- Tafallako Baserria
- La Milla (kirola eta aisia)
- Hiru-Herri Atletiko Taldea
- Paz Ziganda ikastola
- Intersport Irabia
- Iriguibel harategiak

Bukatzeko, **NAFARROAKO KUTXA FUNDAZIOA eta LA CAIXA FUNDAZIOAREN** Gizarte Lanari gure esker ona luzatu nahi diegu emandako laguntza eta Harrera eta Hasierako Diagnosi Zerbitzuaren finantzaketatik,

garrantzi handikoa baita droga menpekotasunarekin arazoak eduki eta tratamendua hasi nahi edo behar duten pertsonen laguntzan eta motibazioan eta nola ez, pertsona hauen familia eta gertukoentzat.



Ezaugarri orokorrak

Titularra	Nafarroako Gizakia Helburu Fundazioa
Presidentea	José María Jiménez Nespereira jauna
Programen zuzendaria	Alfonso Arana Marquina jauna
Lurralde esparrua	Nafarroako Foru Komunitatea
Egoitza soziala	Zaragoza Etorbidea, 23. 31005 Iruñea Telefonoa: 948 291 865 • Fax: 948 291 740 info@proyectohombrenavarra.org www.proyectohombrenavarra.org
	f Proyecto-Hombre-Navarra-Nafarroako-Gizakia-Helburu
	t @phnavarra

Azpiegitura eta ekipamendua

Egoitza sozial eta Etxe Nagusia	Zaragoza Etorbidea, 23. 31005 Iruñea - Zerbitzu zentralak - Adikzioen anbulategi zaintzarako egoitza, ALDATU - Harrera eta hasierako diagnosis - Birgizarteratzea - KTrako Prestaketa eta Motibazio Zerbitzua - SUSPERTU Programa
Barnetegi motako zentrua eta Komunitate Terapeutikoa	Iruñea etorbidea, 59. 31200 Lizarra Telefono: 948 552 986

2015eko abenduaren 31 arteko langileria

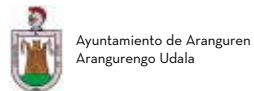
Kontratupekoak	40
Boluntariotza	64



Aitorpenak:



Laguntzaileak:



TESTIGANTZAK

Boluntariora orohar ESPERANTZA gisa ulertzen dut, mundu berri bat eraiki ahal izango dugun esperantza, balore, eredu eta ilusio berriekin. Norbaiten hitzetan, desertua makina bat hare-pikorrez osatua dago. Ea gu-guztion hare-pikorrez eta etorriko direnen ur tanteez oasia sortzerik dugun desertua den bizitza honetan. Orain gutxi hasi naiz boluntario Gizakia Helburun, baina aski dut denbora tarte hau bizi izandakoa bi hitzetan definitzeko: ESKER ONA eta LAGUNTZA.

Maika

Batzuek uste dute bertan egotea arriskutsua izan daitekeela, baina argi eta garbi diot inoiz ez dudala nire burua arriskuan ikusi. Ez dut beldurrik pasa izan. Are gehiago, eman baino, jaso egin dut. Gutxi da ematen dugun hori eta izugarria jasotzen dugun esker ona.

Gloria

25 urtetako ikas prozesua izan da, irakaspen hutsa. Oparia

Inma



Hor bizi izandakoa? Nik ez nekien zer zen Gizakia Helburu eta Soko bezalako harri bitxiei esker, ikusi nuen neska-mutilei emandako laguntzaz gain, tratamendu bitartean familiek duten lasaitasun eta itxaropena. Soilik horregatik merezi du boluntario aritzea.

Fina

Urte hauetan guztietan handia izan da Gizakia Helburuk boluntarioei adierazitako esker ona. Baloratuak sentitzen gara eta taldearen parte. Formakuntza eskeintzen digute, ekitaldietara gonbidatzen gaituzte eta hartutako erabaki nagusien berri ematen digute. Keinu hauekin guztiekin ESKERRIK ASKO esaten digute.

Mentxa

Ezin dut azaldu nola asetzen nauen nire laguntzatxoak komunitate honi eman ahal izateak. Ondoan behar izan gaituzten horiei guztiei urte luzez laguntza emanez aberastu dugu gure komunitate hau. Esker mila guztioi.

Mari Jose

Lan isila eta askotan, behar bezain beste eskertu gabea egiten dute. Egiten dituzten lan guztiak giza kalitate handikoak iruditzen zaizkit. Nire mirespen eta eskerrik onena zor diet. Honengatik guztiarengatik, esker mila zuen denbora eta lanarengatik, ni ere zerbitzuaren erabiltzaile izan bainintzen eta nire prozesuan lagun eduki zintuztedan.

Erabiltzaile ohia

1991n programara iritsi zen neska gazte baten ama naiz. Nahigabetuta heldu nintzen Gizakia Helburura, ez nekien zer egin. Momentu horretan beharrezkoa nuen maitasunaz artatu ninduten, egun oraindik ere jasotzen jarraitzen dudana. Animo eskergea jaso nuen, inoiz ahaztuko ez dudana eta behar-beste eskertzerik izanen ez dudana. Nire alaba pertsona berri bat bezala atera zen. Egun emakume puska bat da, arduratsua, langilea, maitakorra, solidarioa, ama ezin hobea eta alaba bikaina. Urte pila bat pasa da eta egunero ikusten dut egindako lan horren fruitua. Handik aurrera, egin nezakeen gauzarik onena boluntario izatea da, gustura asko egiten dudana.

Ama bat

Bideak irekiz.
Itxaropena ereinez.

Piñe

Esaten denean arroz ale batek balantza desoreka dezakeela, ahaztu egiten zaigu ale horrek berak balantza orekatuta mantentzeko duen gaitasuna. Aipamen honekin egiten diren ekintza guztien garrantzia azpimarratu nahi da. Gauzarik txikiak ere oihartzun handia izan dezake. Beraz, nire ustez boluntario izatea nire arroz alea eskeintzea da. Txiki edo handi, guztiak ongi etorriak.

Laura



Saiatuko naiz GH emandako laguntza-rengatik jasotako ordaina azaltzen. Hasierako garai hartan etxean sentitzen nuen sufrimenduaren ihes-bidea izan zen. Bertan beste egoera mingarri bat ezagutu eta bizi izan nuen, zeinetan inplikatu egin nintzen. Sufrimendu hura lasaitu egin zen eta ez zen horren obsesiboa eta eksklusiboa izan. Bigarren garaian, jada jubilatuta, Gizakia Helburun izandako dedikazioak nire denbora kudeatzen eta gizarte mailan beharrezkoa sentitzen lagundu nau. Lan jarduna utzita, erretiroan, bi lorpen garrantzitsu iruditzen zaizkit.

E.G.A.

Ordainezinak dira bertan bizi izandakoak, batez ere mendian. Natura ezagutzen hasiak ziren gaztetxoekin, askotan haien bizitza naturarengandik oso urruti baitzegoen. Ez dakit nola adierazi, oso ongi sentitzen naiz enpresa honetan lagundu ahal dudalako.

Enrique

Gizakia Helburu toki handia da, zeinetan pertsona txikiek bizitzak salbatzen dituzten. Arazoaren atzean dauden pertsonak ezagutu eta haien borroka aintzat hartzea da boluntario izatera bultzatzen nauena. Besteak entzuten eta gutxiago epaitzen ikasten ari naiz.

Rosy

NAHI AL DUZU PROIEKTUAN PARTE HARTU?

Na hi izanez gero, aportazio solidario bat egin dezakezu zure burua boluntario eginez edo momentu jakin batean laguntza eskeiniz, horrela gure Proiektua finantzatu ahal izateko.

Zure ekarpen nagusia zure denbora eta dedikazioa izan daiteke. Horregatik, gure ekintzetan parte hartuz, gu ezagutzeko aukera eskeini nahi dizuegu eta **Nafarroako Gizakia Helbururen boluntario** bihurtu.

Dei gaitzazu: 948 291 865

www.ProyectoHombreNavarra.org



NAFARROAKO
GIZAKIA HELBURU
PROYECTO HOMBRE
NAVARRA

25 urte zugan sinesten | 25 años creyendo en ti