

L'incremento registrato per tali spese nei confronti delle somme inizialmente previste riflette, in notevole misura, le maggiori erogazioni occorse per il personale, sia in relazione alla concreta entità degli oneri in atto, in dipendenza anche, per quanto concerne gli assegni al personale in servizio, delle assunzioni conseguenti all'espletamento dei concorsi, sia per effetto dei provvedimenti economici adottati a favore del personale medesimo nella precedente gestione, dei quali non si era potuto tenere conto in sede di determinazione delle previsioni, nonchè in quella di che trattasi con la già ripetutamente citata legge 11 aprile 1950, n. 130.

All'aumento in questione concorsero anche gli accresciuti fabbisogni per i servizi, in conseguenza del potenziamento dell'attività dell'Azienda e dell'incremento verificatosi nel livello generale dei costi.

Le spese di gestione dell'Azienda, nel complessivo importo di milioni 4.446,4, accertato per l'esercizio di che trattasi (formato per milioni 2.193,8 dagli oneri di personale e per milioni 2.252,6 dalle occorrenze per i servizi, come dai dettagli già esposti), corrispondono a poco più di 60 volte l'ammontare delle analoghe spese accertate per l'esercizio 1938-39, in milioni 73,7.

(b) Per la *spesa straordinaria*, la somma di milioni 2.753, complessivamente accertata, è composta come appresso:

Spese per la ricostruzione:

Lavori intesi al ripristino:

della rete e degli impianti tecnici	Milioni	1.750 —	
dei locali e degli edifici destinati ad uffici, centrali e stazioni amplificatrici	»	800 —	
Oneri di carattere generale relativi	»	30 —	
			Milioni 2.580 —

Spese diverse:

Lavori di sistemazione, completamento ed ampliamento della rete telefonica interurbana	Milioni	152 —	
Oneri di carattere generale connessi con i lavori predetti	»	8 —	
			Milioni 160 —
Somma dovuta al Tesoro in corrispondenza dei versamenti effettuati dai concessionari di zona per canoni ed annualità di pertinenza del Tesoro stesso	»	13 —	
			» 173 —
			Milioni 2.753 —

L'avanzo di gestione, inizialmente previsto in milioni 3.074,3, modificato nelle previsioni definitive in milioni 3.079,9, è stato accertato nell'importo di milioni 3.096,3.

Il miglioramento di milioni 16,4 rispetto alle previsioni definitive risulta dalla differenza fra le economie realizzate sugli stanziamenti di spesa, in milioni 262,7 e le minori somme introitate in confronto di quelle recate dalle previsioni definitive, in milioni 246,3.

Nei confronti del precedente esercizio 1948-49, le cui risultanze conclusero con un avanzo di milioni 2.423,1, si ebbe pertanto un maggiore avanzo di milioni 673,2, come dal prospetto che segue:

	ACCERTAMENTI DEGLI ESERCIZI 1948-49	1949-50	Differenze	
	(milioni di lire)			
<i>Parte ordinaria:</i>				
Entrata	7.046,8	7.949,6	+	902,8
Spesa	4.623,7	4.853,3	+	229,6
Avanzo	2.423,1	3.096,3	+	673,2

LEGISLATURA II — DOCUMENTI — DISEGNI DI LEGGE RELAZIONE

	ACCERTAMENTI DEGLI ESERCIZI		
	1948-49	1949-50	Differenze
	(milioni di lire)		
<i>Parte straordinaria:</i>			
Entrata	3.097 -	2.753 -	- 344 -
Spesa	3.097 -	2.753 -	- 344 -
Differenza	-	-	-
<i>In complesso:</i>			
Entrata	10.143,8	10.702,6	+ 558,8
Spesa	7.720,7	7.606,3	- 114,4
Avanzo	2.423,1	3.096,3	+ 673,2

Per un esatto apprezzamento dei dati relativi ai due suddetti esercizi finanziari occorre, peraltro, tener presente che le risultanze della gestione 1948-49 scontavano l'anticipato rimborso al Tesoro di milioni 1.081 per l'estinzione in unica soluzione del residuo debito assunto verso lo Stato in corrispondenza dei fondi da esso somministrati all'Azienda per l'esecuzione di spese di carattere patrimoniale. Tenuto conto dell'incidenza di tale partita sui risultati dell'esercizio 1948-49 ne consegue che nei confronti di tale gestione le risultanze ora in esame registrano, in effetti, per quanto attiene alla gestione aziendale in senso stretto, un lieve regresso, pur restando l'Azienda apprezzabilmente attiva.

AZIENDA NAZIONALE AUTONOMA DELLE STRADE STATALI.

1. — Questa Azienda fu istituita, in luogo della soppressa Azienda autonoma statale delle strade, col decreto legislativo presidenziale 27 giugno 1946, n. 38, modificato dal decreto legislativo 17 aprile 1948, n. 547, entrambi ratificati con la legge 2 gennaio 1952, n. 41, con i compiti seguenti:

- a) gestione delle strade statali e delle autostrade appartenenti allo Stato e manutenzione ordinaria e straordinaria di esse;
- b) miglioramento delle strade stesse e delle relative segnalazioni;
- c) costruzione di nuove strade ed autostrade;
- d) vigilanza sull'attuazione delle leggi e dei regolamenti di polizia, per quanto concerne la tutela del patrimonio delle strade ed autostrade statali, nonché la circolazione e la disciplina del traffico sulle medesime.

Ad essa sono devoluti:

- a) il provento dei canoni della pubblicità lungo le strade ed autostrade statali, fuori degli abitati;
- b) la parte spettante allo Stato dei proventi netti delle conciliazioni, oblazioni e condanne a pene pecuniarie, per le contravvenzioni alle norme di polizia stradale e sulla circolazione;
- c) i canoni per le concessioni di occupazione e di attraversamento delle strade e delle autostrade statali;
- d) i proventi di qualsiasi natura derivanti dalla concessione in uso delle pertinenze delle strade ed autostrade statali, dalla vendita dei relitti e di aree rimaste disponibili dopo la cessazione dell'uso pubblico delle strade stesse o di parte di esse e dall'eventuale alienazione dei materiali assegnati alla viabilità statale;
- e) i proventi dell'esercizio delle autostrade statali;
- f) i proventi dei contributi di miglioria imposti in dipendenza della esecuzione di opere sulle strade affidate all'Azienda;
- g) i proventi dei contributi dei comuni per la manutenzione e sistemazione delle loro traverse, quando i lavori relativi vengono effettuati dall'Azienda ai termini dell'articolo 2 del citato decreto legislativo 17 aprile 1948, n. 547, ratificato con la legge 2 gennaio 1952, n. 41.

Inoltre all'Azienda medesima sono assegnati:

- a) un contributo statale annuo quale provento della tassa di circolazione sugli autoveicoli e del contributo di miglioramento stradale;

LEGISLATURA II — DOCUMENTI — DISEGNI DI LEGGE E RELAZIONI

b) un contributo annuo dello Stato in sostituzione del soppresso contributo integrativo di utenza stradale già dovuto da parte di aziende industriali e commerciali;

c) un contributo del Tesoro, nella misura da determinarsi annualmente con la legge di approvazione dello stato di previsione della spesa del Ministero del tesoro, da pagarsi in rate trimestrali anticipate.

L'Azienda si acquisisce anche il contributo a carico dei cantonieri per la massa vestiario ed i proventi derivanti dall'investimento delle proprie disponibilità, nonché quelli di qualsiasi specie attribuiti da leggi o convenzioni particolari alla Azienda stessa od alla soppressa Azienda autonoma statale della strada.

Infine l'Azienda di che trattasi usufruisce di contributi statali straordinari per l'esecuzione di nuove opere e per il servizio dei prestiti della soppressa Azienda autonoma statale della strada.

2. - Le previsioni iniziali relative all'Azienda di che trattasi per l'esercizio 1949-50 si pareggiavano nell'importo di milioni 24.455,2, tenuto conto, per l'entrata, dei contributi a carico del bilancio dello Stato, ammontanti in complesso a milioni 17.840,1.

Per effetto delle variazioni intervenute nel corso dell'esercizio, le previsioni di entrata si stabilirono definitivamente in milioni 25.599,3, in confronto dei quali si ebbero accertamenti per milioni 26.225, come risulta dal prospetto che segue:

	Previsioni iniziali	Previsioni definitive	Accertamenti	Differenze rispetto alle previsioni iniziali	Differenze rispetto alle previsioni definitive
	(Milioni di lire)				
(a) Entrate effettive:					
Entrate proprie dell'Azienda	615,1	635,1	1.260,8	+ 645,7	+ 625,7
Contributi dello Stato . . .	17.840,1	18.645,8	18.645,8	+ 805,7	—
	18.455,2	19.280,9	19.906,6	+ 1.451,4	+ 625,7
(b) Entrate per movimento di capitali	6.000 -	6.000 -	6.000 -	—	—
(c) Contabilità speciali	—	318,4	318,4	+ 318,4	—
	24.455,2	25.599,3	26.225 -	+ 1.769,8	+ 625,7

(a) Sui maggiori accertamenti registrati dalle *entrate effettive* nei confronti delle previsioni iniziali incisero:

le integrazioni al contributo ordinario del Tesoro disposte, per milioni 351,1, con la legge 10 agosto 1950, n. 678 (*), per provvedere alle maggiori spese dipendenti dall'applicazione dei miglioramenti economici al personale statale in attività di servizio ed in quiescenza, di cui alle leggi 12 aprile 1949, n. 149 e 29 aprile 1949, n. 221 e, per milioni 254,6, con la legge 6 febbraio 1951, n. 81 (*), per fronteggiare l'onere derivante dalla revisione del trattamento economico dei pubblici dipendenti disposta con la legge 11 aprile 1950, n. 130;

l'assegnazione straordinaria di milioni 150, autorizzata, in applicazione della legge 6 marzo 1950, n. 171, per l'esecuzione di lavori urgenti di riparazione delle strade statali, in conseguenza dei danni causati dai nubifragi dell'ottobre 1949 in Campania e nel Molise;

l'aumento da milioni 100 a milioni 150 del contributo straordinario a carico del Dicastero dei lavori pubblici per l'esecuzione di opere pubbliche a pagamento differito di competenza dell'Azienda, per effetto della legge 10 agosto 1950, n. 660 (*), che elevò in misura corrispondente il limite di spesa autorizzato per tali finalità dalla legge 12 luglio 1949, n. 460.

(*) Gli effetti di tale legge retroagirono all'esercizio 1949-50, in forza della legge 30 novembre 1950, n. 993.

LEGISLATURA II — DOCUMENTI — DISEGNI DI LEGGE RELAZIONE

A determinare i predetti maggiori accertamenti contribuirono inoltre, per apprezzabile importo, gli incrementi verificatisi nelle entrate proprie dell'Azienda in relazione al concreto andamento degli introiti di che trattasi.

Gli accertamenti relativi alle suddette entrate effettive vengono analiticamente esposti nel prospetto che segue, in cui viene altresì effettuato il raffronto con le corrispondenti previsioni iniziali:

	Previsioni iniziali	Accertamenti	Differenza
		(Milioni di lire)	
<i>Entrate proprie dell'Azienda:</i>			
Proventi derivanti dall'esercizio delle autostrade statali	320 -	532,3	+ 212,3
Interessi sulle somme depositate in conto corrente o investite in titoli di Stato	120 -	290,6	+ 170,6
Ritenute pensioni sugli assegni al personale	43,5	55,8	+ 12,3
Contributo a carico dei cantonieri per la massa vestiario	28,6	28,6	—
Proventi dei canoni della pubblicità	20 -	118,7	+ 98,7
Ricupero di fondi	18 -	128,5	+ 110,5
Canoni di concessione per le occupazioni, gli attraversamenti, gli accessi e le diramazioni	15 -	52,5	+ 37,5
Proventi della concessione in uso di pertinenze stradali e della vendita di aree o relitti	15 -	25,9	+ 10,9
Proventi delle contravvenzioni per violazioni a norme di polizia stradale e della circolazione	10 -	5,7	— 4,3
Entrate eventuali e diverse	10 -	8,3	— 1,7
Contributi da parte dei comuni con popolazione superiore ai 20.000 abitanti, per la manutenzione e sistemazione dei tronchi di strade statali che attraversano gli abitati	10 -	0,2	— 9,8
Proventi derivanti dalla cessione in uso temporaneo di impianti e macchinari	2,5	5,2	+ 2,7
Concorsi di Enti vari nelle spese per opere stradali .	1 -	1,8	+ 0,8
Provento dei contributi di miglioria	1 -	0,2	— 0,8
Proventi vari attribuiti da leggi o da particolari convenzioni all'A. N. A. S. o alla soppressa Azienda autonoma statale della strada	0,5	6,5	+ 6 -
	<u>615,1</u>	<u>1.260,8</u>	<u>+ 645,7</u>

Contributi dello Stato:

Contributo annuo ad integrazione del bilancio (articolo 40, lettera a), del decreto legislativo 17 aprile 1948, n. 547)	17.530 -	18.135,7	+ 605,7
Contributo annuo consolidato quale provento della tassa di circolazione sugli autoveicoli e del contributo di miglioramento stradale	181 -	181 -	—
Contributo straordinario a carico del Ministero dei lavori pubblici per l'esecuzione di opere pubbliche a pagamento differito di competenza dell'Azienda	100 -	150 -	+ 50 -
Contributo straordinario per il servizio dei prestiti contratti dalla soppressa A. A. S. S., per lavori di sistemazione generale di strade statali da essa eseguiti (articolo 42, comma 1°, del decreto legislativo 17 aprile 1948, n. 547)	17 -	17 -	—
<i>Da riportarsi . . .</i>	17.828 -	18.483,7	+ 655,7

LEGISLATURA II — DOCUMENTI — DISEGNI DI LEGGE E RELAZIONI

	Previsioni Iniziali	Accertamenti	Differenze
		(Millioni di lire)	
<i>Riporto</i> . . .	17.828 -	18.483,7	+ 655,7
Contributo annuo in sostituzione del soppresso contributo integrativo di utenza stradale, già dovuto da parte di aziende industriali e commerciali (articolo 40, lett. l), del decreto legislativo 17 aprile 1948, n. 547)	12,1	12,1	—
Contributo straordinario per la esecuzione dei lavori urgenti di riparazione delle strade statali in dipendenza di danni causati dai nubifragi dell'ottobre 1949 nella Campania e nel Molise, ai termini della legge 6 marzo 1950, n. 171	—	150 -	+ 150 -
	<u>17.840,1</u>	<u>18.645,8</u>	<u>+ 805,7</u>
	<u>18.455,2</u>	<u>19.906,6</u>	<u>+ 1.451,4</u>

(b) Le entrate per movimento di capitali concernono i prelevamenti dal conto corrente presso la Cassa depositi e prestiti, istituito a mente dell'articolo 32 del decreto legislativo presidenziale 27 giugno 1946, n. 38, modificato dall'articolo 45 del decreto legislativo 17 aprile 1948, n. 547, entrambi ratificati con la legge 2 gennaio 1952, n. 41, sul quale vengono depositate le disponibilità liquide dell'Azienda, in relazione alle esigenze della gestione di cassa.

(c) Le entrate accertate per contabilità speciali riguardano il contributo dello Stato per la sistemazione dei pagamenti effettuati su autorizzazioni disposte dal Governo militare alleato per lavori alle strade ed autostrade statali.

Le spese dell'Azienda di che trattasi, nelle previsioni definitive, vengono a risultare come appresso in confronto a quelle inizialmente previste:

	Previsioni iniziali	Previsioni definitive	Differenze
		(Millioni di lire)	
Spese effettive	18.402,9	19.228,6	+ 825,7
Spese per movimento di capitali	6.052,3	6.052,3	—
Contabilità speciali	—	318,4	+ 318,4
	<u>24.455,2</u>	<u>25.599,3</u>	<u>+ 1.144,1</u>

Rispetto alle suindicate previsioni finali si sono avuti i seguenti accertamenti:

	Previsioni definitive	Accertamenti	Differenze
		(Millioni di lire)	
(a) Spese effettive	19.228,6	19.854,3	+ 625,7
(b) Spese per movimento di capitali	6.052,3	6.052,3	—
(c) Contabilità speciali	318,4	318,4	—
	<u>25.599,3</u>	<u>26.225 -</u>	<u>+ 625,7</u>

LEGISLATURA II — DOCUMENTI — DISEGNI DI LEGGE E RELAZIONI

(a) Nel prospetto che segue le *spese effettive* vengono messe a raffronto, in dettaglio, con le corrispondenti previsioni iniziali:

	Previsioni iniziali	Accertamenti	Differenze
	(Milioni di lire)		
<i>Oneri di personale:</i>			
Assegni fissi:			
al personale di ruolo	118,7	266,9	+ 148,2
al personale a contratto ed a quello non di ruolo	452 -	410,6	- 41,4
al personale dei cantonieri	2.469 -	2.751,2	+ 282,2
al personale salariato	285 -	281,7	- 3,3
	<u>3.324,7</u>	<u>3.710,4</u>	+ 385,7
Competenze accessorie	293,7	361,3	+ 67,6
Retribuzioni a funzionari non appartenenti all'Amministrazione e ad esperti	3 -	3 -	-
Contributi previdenziali	52,6	52,6	-
Debito vitalizio	166,4	271,9	+ 105,5
	<u>3.840,4</u>	<u>4.399,2</u>	+ 558,8
<i>Spese generali di amministrazione:</i>			
Spese per gli automezzi	40 -	40 -	-
Manutenzione di locali, cancelleria e spese d'ufficio	35 -	35 -	-
Acquisti straordinari di automobili, strumenti e macchine di ufficio	10 -	12,9	+ 2,9
Spese di progettazione e per rilevazioni statistiche	10 -	10 -	-
Studi e ricerche sperimentali	7 -	10 -	+ 3 -
Imposte e sovrimeposte	16 -	36 -	+ 20 -
Fitti e canoni	8 -	8 -	-
	<u>126 -</u>	<u>151,9</u>	+ 25,9
<i>Spese diverse:</i>			
Spese per la divisa di servizio agli agenti subalterni statali	70 -	70 -	-
Contributo alla Cassa di mutuo soccorso	1 -	1 -	-
Spese di liti ed arbitraggi	3 -	8 -	+ 5 -
Rimborso di somme indebitamente percepite	5 -	5 -	-
Spese per il rilevamento statistico del traffico	3 -	3 -	-
Spese per la liquidazione della gestione della disciolta milizia nazionale della strada	70 -	70 -	-
Spese casuali	0,2	0,2	-
	<u>152,2</u>	<u>157,2</u>	+ 5 -
<i>Spese aventi relazione con le entrate</i>	<u>11 -</u>	<u>11 -</u>	-
<i>Interessi sui prestiti contratti dalla soppressa Azienda autonoma statale della strada per lavori di sistemazione generale delle strade statali</i>	<u>22,7</u>	<u>22,7</u>	-

LEGISLATURA II — DOCUMENTI — DISEGNI DI LEGGE E RELAZIONI

	Previsioni iniziali	Accertamenti	Differenze	
		(Milioni di lire)		
<i>Spese per i lavori:</i>				
Ricarichi di pietrisco, rifacimenti parziali e opere di manutenzione	6.100 —	6.100 —	—	—
Distese generali periodiche per manutenzione delle pavimentazioni	2.200 —	2.200 —	—	—
Indennità ai comuni per il mantenimento delle traverse	150 —	150 —	—	—
Manutenzione diretta di tratti di strade statali che attraversano abitati	310 —	310 —	—	—
Funzionamento di macchinari stradali e gestione officine di manutenzione	250 —	250 —	—	—
Lavori dipendenti da danni bellici alle strade ed autostrade	2.500 —	2.500 —	—	—
Riparazioni straordinarie, consolidamenti, opere di difesa, costruzione di case cantoniere	1.100 —	1.250 —	+	150 —
Lavori di sistemazione generale, di miglioramento e di costruzione di nuove arterie, di autostrade e di ponti	1.500 —	1.500 —	—	—
Opere straordinarie già in gestione della soppressa Azienda autonoma statale della strada, con pagamento in annualità	15 —	14,8	—	0,2
Opere da eseguirsi con pagamento in annualità	100 —	150 —	+	50 —
	<u>14.225 —</u>	<u>14.424,8</u>	+	<u>199,8</u>
<i>Fondi di riserva:</i>				
Per impreviste e maggiori spese di personale e di carattere generale	16 —	—	—	16 —
Per opere straordinarie	9,6	687,5	+	677,9
	<u>25,6</u>	<u>687,5</u>	+	<u>661,9</u>
	<u>18.402,9</u>	<u>19.854,3</u>	+	<u>1.451,4</u>

A determinare le maggiori spese accertate in confronto delle previsioni iniziali contribuiscono essenzialmente:

1°) per gli oneri di personale, i miglioramenti economici disposti a favore dei pubblici dipendenti con i seguenti provvedimenti legislativi:

legge 12 aprile 1949, n. 149, recante miglioramenti al trattamento economico dei dipendenti statali in attività di servizio e legge 29 aprile 1949, n. 221, riguardante l'adeguamento delle pensioni ordinarie, i cui oneri non avevano potuto formare oggetto di valutazione in sede di previsioni iniziali;

legge 11 aprile 1950, n. 130, riguardante la revisione del trattamento economico dei pubblici dipendenti;

(Va anche posto in evidenza, per gli oneri di che trattasi, che a seguito dell'inquadramento in ruolo di una parte del personale contrattista, attuato nell'esercizio che si considera a mente dell'articolo 29 del decreto legislativo 17 aprile 1948, n. 547, ratificato con la legge 2 gennaio 1952, n. 41, la quota dell'onere relativo a tale personale è stata trasferita dagli assegni al personale a contratto e non di ruolo, in cui trovava considerazione in sede di previsioni iniziali, a quelli afferenti al personale di ruolo);

LEGISLATURA II — DOCUMENTI — DISEGNI DI LEGGE E RELAZIONI

2°) per le *spese generali di amministrazione*, le maggiori occorrenze relative al versamento all'Erario dell'importo dell'imposta generale sull'entrata sui cespiti dell'Azienda;

3°) per le *spese per i lavori*, le cennate autorizzazioni di spesa recate dalla legge 6 marzo 1950, n. 171, per provvedere all'esecuzione dei lavori di ripristino dei danni causati dai nubifragi dell'ottobre 1949 nella Campania e nel Molise e dalla legge 10 agosto 1950, n. 660 (*), per l'aumento dei limiti di spesa di cui alla legge 12 luglio 1949, n. 460, per l'esecuzione di opere stradali a pagamento differito mediante concessioni;

4°) per il *fondo di riserva per opere straordinarie*, i miglioramenti presentati dai risultati definitivi rispetto alle previsioni rettificcate, i quali — per questa Azienda — vengono portati in aumento al suddetto fondo da versarsi al conto corrente speciale presso la Cassa depositi e prestiti (tali miglioramenti risultano dall'ammontare delle maggiori entrate accertate nell'esercizio, in milioni 625,7 e dalle economie verificatesi sulla dotazione di spesa, in milioni 52,2)

(b) Gli accertamenti di spesa per la categoria *movimento di capitali* risultano come appresso in confronto delle previsioni iniziali:

	Previsioni iniziali	Accertamenti	Differenze
	•	(milioni di lire)	
Versamento delle disponibilità liquide al conto corrente ordinario presso la Cassa depositi e prestiti. . .	6.000 —	6.000 —	—
Quota di capitale compresa nelle annualità di ammortamento dei prestiti contratti dalla soppressa Azienda autonoma statale della strada per lavori di sistemazione generale delle strade statali. . .	52,3	52,3	—
	<u>6.052,3</u>	<u>6.052,3</u>	<u>—</u>

(c) Le spese per *contabilità speciali* vengono a risultare come appresso in confronto a quelle inizialmente previste:

	Previsioni iniziali	Accertamenti	Differenze
		(Milioni di lire)	
Somma versata dallo Stato per la sistemazione dei spesi concernenti pagamenti effettuati durante la gestione del Governo militare alleato per lavori alle strade ed alle autostrade statali	—	318,4	+ 318,4
	<u>—</u>	<u>318,4</u>	<u>+ 318,4</u>

Detto accertamento di spesa costituisce contropartita della già indicata posta di entrata, relativa ai fondi dovuti dallo Stato per la suddetta finalità.

(*) Gli effetti di tale legge retroagirono all'esercizio 1949-50, in forza della legge 30 novembre 1950, n. 993.

AZIENDA DI STATO PER LE FORESTE DEMANIALI.

Le previsioni iniziali di questa Azienda furono stabilite in milioni 985,9 per l'entrata ed in milioni 925,9 per la spesa con un avanzo, quindi, di milioni 60.

Nel corso dell'esercizio le suddette previsioni di entrata vennero aumentate di milioni 476,7, per cui esse vennero a stabilirsi, in definitiva, come appresso:

	Previsioni iniziali	Previsioni definitive	Differenze
	(Milioni di lire)		
<i>Entrate effettive:</i>			
ordinarie	918,4	1.378,8	+ 460,4
straordinarie	2,5	13,9	+ 11,4
	920,9	1.392,7	+ 471,8
<i>Movimento di capitali</i>	50 -	54,9	+ 4,9
<i>Operazioni per conto di terzi</i>	15 -	15 -	—
	985,9	1.462,6	+ 476,7

In confronto delle previsioni definitive suesposte si sono avuti gli accertamenti seguenti:

	Previsioni definitive	Accertamenti	Differenze
	(Milioni di lire)		
<i>(a) Entrate effettive:</i>			
ordinarie	1.378,8	1.379,4	+ 0,6
straordinarie	13,9	13,3	- 0,6
	1.392,7	1.392,7	—
<i>(b) Movimento di capitali</i>	54,9	56,9	+ 2 -
<i>(c) Operazioni per conto di terzi</i>	15 -	11,2	- 3,8
	1.462,6	1.460,8	- 1,8

(a) Le entrate effettive ordinarie accertate riguardano per milioni 1.356,2 il reddito delle foreste, per milioni 10,1 gli interessi di fondi pubblici e quelli sui fondi depositati presso la Cassa depositi e prestiti e per il restante importo di milioni 13,1 altri cespiti di minore rilievo. Il cospicuo incremento registrato dagli accertamenti relativi a tali entrate nei confronti delle previsioni iniziali riguarda essenzialmente il reddito delle foreste, all'aumento del quale concorsero i maggiori introiti realizzati dalla vendita dei prodotti legnosi, sia per l'intensificato ritmo delle lavorazioni, che per il progressivo aumento del prezzo di tali prodotti.

(b) L'introito di milioni 56,9 accertato per il movimento di capitali riguarda per milioni 52 il prelevamento dalle disponibilità accantonate per gli investimenti patrimoniali e per milioni 4,9 il provento della vendita di terreni di proprietà dell'Azienda, integralmente reinvestito nell'acquisto di terreni per l'accrescimento del demanio forestale.

(c) Le entrate della categoria operazioni per conto di terzi concernono il recupero delle spese anticipate dall'Azienda per la gestione dei patrimoni silvo-pastorali dei comuni e di altri Enti.

LEGISLATURA II — DOCUMENTI — DISEGNI DI LEGGE E RELAZIONI

Per la spesa le variazioni apportate nel corso dell'esercizio si riassumono come segue:

	Previsioni iniziali	Previsioni definitive		Differenze
		(Milioni di lire)		
<i>Spese effettive:</i>				
ordinarie	572,8	754 -	+	181,2
straordinarie	288,1	548,7	+	260,6
	860,9	1.302,7	+	441,8
<i>Movimento di capitali</i>	50 -	54,9	+	4,9
<i>Operazioni per conto di terzi</i>	15 -	15 -	+	—
	925,9	1.372,6	+	446,7

In raffronto alle previsioni definitive gli accertamenti risultarono come dal prospetto che segue:

	Previsioni definitive	Accertamenti		Differenze
		(Milioni di lire)		
<i>(a) Spese effettive:</i>				
ordinarie	754 -	752 -	—	2 -
straordinarie	548,7	550,7	+	2 -
	1.302,7	1.302,7		—
<i>Movimento di capitali</i>	54,9	56,9	+	2 -
<i>Operazioni per conto di terzi</i>	15 -	11,2	—	3,8
	1.372,6	1.370,8	—	1,8

Nel prospetto che segue sono messe in evidenza le differenze risultanti, per le *spese effettive*, dal raffronto analitico tra detti accertamenti e le corrispondenti previsioni iniziali:

	Previsioni iniziali	Accertamenti		Differenze
		(milioni di lire)		
<i>Spese effettive ordinarie:</i>				
<i>Spese di personale:</i>				
Oneri per stipendi ed assegni fissi, versati allo Stato	40 -	40 -		—
Competenze accessorie	20 -	30,6	+	10,6
Oneri per pensioni degli agenti forestali, rimborsati allo Stato	0,2	0,2		—
	60,2	70,8	+	10,6
<i>Spese per i servizi propri dell'Azienda:</i>				
Spesa per l'allestimento e l'utilizzazione in economia dei prodotti	246 -	316 -	+	70 -
Amministrazione, coltivazione e governo delle foreste e dei terreni di proprietà dell'Azienda	200 -	266,6	+	66,6
	446 -	582,6	+	136,6

LEGISLATURA II — DOCUMENTI — DISEGNI DI LEGGE E RELAZIONI

	Previsioni iniziali	Accertamenti	Differenze	
		(Milioni di lire)		
<i>Spese generali di funzionamento:</i>				
Spese postali, telegrafiche e telefoniche e spese di ufficio	15 -	17 -	+	2 -
Imposte, sovrimposte e canoni	35 -	65 -	+	30 -
Spese per la gestione dei parchi nazionali	7,1	7,2	+	0,1
Provento spettante allo Stato per le foreste già amministrare dal Ministero delle finanze	3,4	3,4		—
Altre occorrenze minori	6,1	6 -	-	0,1
	<u>66,6</u>	<u>98,6</u>	+	<u>32 -</u>
Totale delle spese effettive ordinarie	<u>572,8</u>	<u>752 -</u>	+	<u>179,2</u>
<i>Spese effettive straordinarie:</i>				
Costruzione e riparazione straordinaria di strade e di fabbricati	130 -	354,7	+	224,7
Lavori di rimboscimento, di rinsaldamento e di sistemazione di terreni	65 -	144 -	+	79 -
Fondo di riserva per le nuove e maggiori spese.	43,1	—	-	43,1
Accantonamento di disponibilità destinate ad investimenti patrimoniali	50 -	52 -	+	2 -
	<u>288,1</u>	<u>550,7</u>	+	<u>262,6</u>
In complesso	<u>860,9</u>	<u>1.302,7</u>	+	<u>441,8</u>

Gli incrementi di spesa verificatisi rispetto alle previsioni dipesero prevalentemente dall'intensificato ritmo di ricostruzione e potenziamento dell'attrezzatura dell'Azienda (rete stradale, fabbricati, vivai), dal progressivo sviluppo delle lavorazioni in economia dei prodotti forestali, nonché dall'accresciuto livello dei costi dei beni e dei servizi.

Per quanto riguarda gli oneri di personale l'aumento registrato dalle competenze accessorie riflette la concreta entità delle occorrenze manifestatesi nella gestione di che trattasi.

La gestione di competenza dell'esercizio in esame si chiuse con un avanzo di milioni 90 da versare al Tesoro, ai termini dell'articolo 13 della legge 5 gennaio 1933, n. 30, quale contributo nelle spese per il personale del Corpo Forestale. Tale avanzo risulta dalla maggiore entità degli accertamenti di entrata di parte effettiva, in milioni 1.392,7, in confronto degli impegni di spesa della stessa categoria, nel già indicato importo di milioni 1.302,7.

Nella determinazione delle risultanze dell'esercizio in esame, va peraltro considerato anche l'ammontare delle disponibilità accantonate per investimenti patrimoniali od a decurtazione dei disavanzi dei precedenti esercizi, disponibilità che ammontarono a milioni 52.

In complesso, quindi, la risultanza attiva della gestione dell'Azienda si stabilì per l'esercizio in esame in milioni 142, di cui milioni 52 costituiti dalle cennate disponibilità acquisite all'Azienda e milioni 90 devoluti allo Stato per il predetto concorso di spesa.

Tale risultanza risulta inferiore di milioni 59,4 a quella realizzata nel precedente esercizio, come dal confronto che segue, effettuato tra le entrate e spese effettive, esclusi da queste ul-

LEGISLATURA II — DOCUMENTI — DISEGNI DI LEGGE E RELAZIONI

time, per entrambi gli esercizi, gli accennati accantonamenti di disponibilità per investimenti patrimoniali o reintegri di disavanzi di decorse gestioni:

	ACCERTAMENTI DEGLI ESERCIZI		
	1948-49	1949-50	Differenze
	(Milioni di lire)		
Entrate	1.169,4	1.392,7	+ 223,6
Spese	967,7	1.250,7	+ 283 -
Risultanza attiva	201,4	142 -	- 59,4

AZIENDA MONOPOLIO BANANE.

Il bilancio di questa Azienda recava, nelle sue impostazioni iniziali, entrate per milioni 3.884,6 e spese per milioni 2.884,6, concludendo, quindi, con un avanzo di milioni 1.000.

Per effetto delle variazioni introdotte nel corso dell'esercizio le suddette previsioni di entrata vennero stabilirsi, in definitiva, come appresso:

	Previsioni iniziali	Previsioni definitive	Differenze
	(Milioni di lire)		
<i>Entrate effettive:</i>			
Parte ordinaria:			
Servizio commerciale	3.869 -	4.652,1	+ 783,1
Servizio trasporti	15,4	15,4	-
Entrate diverse	0,2	0,2	-
	3.884,6	4.667,7	+ 783,1

In raffronto a tali previsioni definitive si ebbero i seguenti accertamenti:

	Previsioni definitive	Accertamenti	Differenze
	(Milioni di lire)		
<i>Entrate effettive:</i>			
Parte ordinaria:			
Servizio commerciale	4.652,1	4.808,1	+ 156 -
Servizio trasporti	15,4	0,1	- 15,3
Entrate diverse	0,2	0,5	+ 0,3
	4.667,7	4.808,7	+ 141 -
Parte straordinaria:			
Entrate provenienti dalla gestione dei residui	-	31,4	+ 31,4
	4.667,7	4.840,1	+ 172,4
<i>Entrate per movimento di capitali:</i>			
Estinzione di crediti	-	33,1	+ 33,1
	4.667,7	4.873,2	+ 205,5

Nel prospetto che segue vengono messe in evidenza le differenze risultanti dal raffronto analitico tra i suddetti accertamenti e le corrispondenti previsioni iniziali:

	Previsioni iniziali	Accertamenti	Differenza
	(Milioni di lire)		
<i>(a) Entrate effettive:</i>			
Parte ordinaria:			
Servizio commerciale:			
Proventi della vendita delle banane	3.850 -	4.786,3	+ 936,3
Proventi diversi e recupero di fondi	19 -	21,8	+ 2,8
	<u>3.869 -</u>	<u>4.808,1</u>	<u>+ 939,1</u>
Servizio trasporti:			
Proventi trasporto persone	10 -	—	— 10 -
Proventi trasporto merci	5 -	—	— 5 -
Proventi diversi e recupero di fondi	0,4	0,1	— 0,3
	<u>15,4</u>	<u>0,1</u>	<u>— 15,3</u>
Entrate diverse:			
Recupero di fondi per spese generali	0,2	0,5	+ 0,3
	<u>3.884,6</u>	<u>4.808,7</u>	<u>+ 924,1</u>
Parte straordinaria:			
Entrate derivanti dalla gestione dei residui	—	31,4	+ 31,4
	<u>3.884,6</u>	<u>4.840,1</u>	<u>+ 955,5</u>
<i>(b) Entrate per movimento di capitali:</i>			
Estinzione di crediti	—	33,1	+ 33,1
Totale complessivo delle entrate	<u>3.884,6</u>	<u>4.873,2</u>	<u>+ 988,6</u>

(a) Il cospicuo incremento registrato dagli accertamenti relativi alle *entrate effettive* nei confronti delle previsioni iniziali riflette essenzialmente l'accresciuta entità degli introiti realizzati dal commercio delle banane, sia per l'aumentato volume delle vendite, conseguente alla progressiva riattivazione dei servizi dell'Azienda, che per l'aumento dei prezzi di vendita dei prodotti di che trattasi.

(b) Per il *movimento di capitali* le entrate accertate attengono per il loro complessivo importo di milioni 33,1 alla liquidazione degli indennizzi per la perdita del naviglio noleggiato o requisito.

LEGISLATURA II — DOCUMENTI — DISEGNI DI LEGGE E RELAZIONI

Per la spesa le previsioni iniziali furono così modificate:

	Previsioni iniziali	Previsioni ¹ definitive	Differenze	
		(Millioni di lire)		
<i>Spese effettive:</i>				
Parte ordinaria:				
Spese generali	21,6	27,8	+	6,2
Commercio banane	2.835,5	3.355,7	+	520,2
Servizio trasporti	4,4	4,4		—
	<u>2.861,5</u>	<u>3.387,9</u>	+	<u>526,4</u>
Parte straordinaria:				
Servizi diversi	0,3	4,3	+	4-
Fondi di riserva	19,5	19,5		—
	<u>19,8</u>	<u>23,8</u>	+	<u>4-</u>
	<u>2.881,3</u>	<u>3.411,7</u>	+	<u>530,4</u>
<i>Spese per movimento di capitali:</i>				
Estinzione di debiti	3,3	3,3		—
	<u>2.884,6</u>	<u>3.415-</u>	+	<u>530,4</u>

A loro volta gli accertamenti risultarono come dal prospetto che segue:

	Previsioni definitive	Accertamenti	Differenze	
		(Millioni di lire)		
<i>Spese effettive:</i>				
Parte ordinaria:				
Spese generali	27,8	27,3	—	0,5
Commercio banane	3.355,7	3.006,4	—	349,3
Servizio trasporti	4,4	2,9	—	1,5
	<u>3.387,9</u>	<u>3.036,6</u>	—	<u>351,3</u>
Parte straordinaria:				
Servizi diversi	4,3	2,5	—	1,8
Fondi di riserva	19,5	36-	+	16,5
	<u>23,8</u>	<u>38,5</u>	+	<u>14,7</u>
	<u>3.411,7</u>	<u>3.075,1</u>	—	<u>336,6</u>

LEGISLATURA II — DOCUMENTI — DISEGNI DI LEGGE E RELAZIONI

	Previsioni definitive	Accertamenti	Differenze
	(Milioni di lire)		
<i>Spese per movimento di capitali:</i>			
Estinzione di debiti	3,3	1,6	— 1,7
Acquisti ed investimenti	—	33,1	+ 33,1
	<u>3,3</u>	<u>34,7</u>	<u>+ 31,4</u>
	<u>3.415 -</u>	<u>3.109,8</u>	<u>- 305,2</u>

Il raffronto analitico fra i suddetti accertamenti e le corrispondenti previsioni iniziali risulta dal prospetto che segue:

	Previsioni iniziali	Accertamenti	Differenze
	(Milioni di lire)		
<i>Spese effettive:</i>			
<i>(a) Parte ordinaria:</i>			
<i>Spese generali:</i>			
Oneri di personale	17,7	22,1	+ 4,4
Oneri per i servizi	3,9	5,2	+ 1,3
	<u>21,6</u>	<u>27,3</u>	<u>+ 5,7</u>
<i>Commercio banane:</i>			
Acquisti e spese accessorie	1.600 -	2.044,9	+ 444,9
Noli per trasporto di banane	960 -	844,9	- 115,1
Spese di carattere commerciale relative al trasporto di banane	150 -	93,1	- 56,9
Restituzioni e rimborsi	100 -	0,1	- 99,9
Spese di assicurazione	25,5	23,4	- 2,1
	<u>2.835,5</u>	<u>3.006,4</u>	<u>+ 170,9</u>
Servizio trasporti	4,4	2,9	- 1,5
	<u>2.861,5</u>	<u>3.036,6</u>	<u>+ 175,1</u>
<i>Parte straordinaria:</i>			
Servizi diversi	0,3	2,5	+ 2,2
Fondi di riserva	19,5	36 -	+ 16,5
	<u>19,8</u>	<u>38,5</u>	<u>+ 18,7</u>
	<u>2.881,3</u>	<u>3.075,1</u>	<u>+ 193,8</u>

LEGISLATURA II — DOCUMENTI — DISEGNI DI LEGGE E RELAZIONI

	Previsioni iniziali	Accertamenti	Differenze
	(milioni di lire)		
(b) Spese per movimento di capitali:			
Estinzione di debiti	3,3	1,6	— 1,7
Acquisti ed investimenti	—	33,1	+ 33,1
	<u>3,3</u>	<u>34,7</u>	+ 31,4
	<u>2.884,6</u>	<u>3.109,8</u>	+ 225,2

(a) Per la parte effettiva, le maggiori spese accertate rispetto alle previsioni iniziali dipesero essenzialmente dall'aumento dei costi dei beni e dei servizi, dalla progressiva ripresa della attività aziendale, nonché dall'accresciuta entità degli oneri di personale, in relazione ai miglioramenti economici disposti a favore dei pubblici dipendenti con la già cennata legge 11 aprile 1950, n. 130.

(b) Per il movimento di capitali gli incrementi registrati dagli accertamenti nei confronti delle previsioni iniziali sono in relazione all'anticipata estinzione dei mutui contratti col Consorzio di credito per le opere pubbliche, per la costruzione di navi.

Tali maggiori spese trovarono contropartita nelle entrate acquisite alla medesima categoria di bilancio — di cui si è fatto dianzi cenno — in relazione alla liquidazione degli indennizzi per la perdita del naviglio dell'Azienda requisito dallo Stato.

L'avanzo di gestione, inizialmente previsto in milioni 1.000 e successivamente stabilito in milioni 1.252,7, per effetto delle variazioni introdotte nel corso dell'esercizio, fu definitivamente accertato in milioni 1.763,4.

Il miglioramento di milioni 510,7, registrato in sede di consuntivo, risulta come appresso:

maggiori accertamenti di entrate nei confronti delle previsioni definitive	Milioni	205,5
economie negli stanziamenti di spesa	»	305,2
miglioramento complessivo	Milioni	<u>510,7</u>

Le risultanze dell'esercizio di che trattasi segnano nei confronti della precedente gestione 1948-49, che concluse con un avanzo di milioni 241,9, un miglioramento di milioni 1.521,5 come si rileva dal seguente prospetto:

	Entrate	Uscite	Avanzo
	(Milioni di lire)		
Esercizio 1949-50	4.873,2	3.109,8	+ 1.763,4
Esercizio 1948-49	1.029,4	787,5	+ 241,9
	<u>3.843,8</u>	<u>2.322,3</u>	+ 1.521,5

Il miglioramento riflette l'ulteriore ripresa dell'attività operativa dell'Azienda, iniziata col precedente esercizio 1948-49.

RISULTATI FINALI

I conti consuntivi delle Aziende dianzi considerate presentano i seguenti risultati:

	Entrate	Spese	Avanzo (+) o disavanzo(-)
	(Milioni di lire)		
Ferrovie dello Stato (parte ordinaria)	157.628,4	217.037,5	— 59.409,1
Monopoli (comprese le spese di ricostruzione ed i corrispondenti mezzi utilizzati per tale fine)	87.480,8	75.625 -	+ 11.855,8
Poste e telegrafi (comprese le spese di ricostruzione e le corrispondenti somministrazioni del Tesoro)	52.333,5	61.633,5	— 9.300 -
Telefoni (parte ordinaria)	7.949,6	4.853,3	+ 3.096,3
Azienda autonoma delle strade statali (escluse le partite compensative)	19.906,6	19.906,6	—
Foreste demaniali (parte effettiva)	1.392,7	1.302,7	+ 90 -
Azienda monopolio banane (parte effettiva)	4.840,1	3.076,7	+ 1.763,4
	<u>331.531,7</u>	<u>383.435,3</u>	<u>— 51.903,6</u>

Per valutare nella loro giusta entità detti risultati occorre tenere conto, peraltro, delle somme accantonate, le quali costituiscono altrettante prelevazioni dagli utili di gestione.

Considerate tali partite, l'avanzo o il disavanzo definitivo viene a risultare, per ciascuna Azienda, come segue:

	Avanzo (+) o disavanzo (-)	Accantonamenti od integrazioni di fondi di riserva (+)	Avanzo (+) o disavanzo comples- sivo (-) e fondi accantonati
	(Milioni di lire)		
Ferrovie dello Stato (parte ordinaria)	— 59.409,1	+ 20 -	— 59.389,1
Monopoli (comprese le spese di ricostruzione ed i corrispondenti mezzi utilizzati per tale fine)	+ 11.855,8	—	+ 11.855,8
Poste e telegrafi (comprese le spese di ricostruzione e le corrispondenti somministrazioni del Tesoro)	— 9.300 -	—	— 9.300 -
Telefoni (parte ordinaria)	+ 3.096,3	+ 344 -	+ 3.440,3
Azienda nazionale autonoma delle strade statali (escluse le partite compensative)	—	+ 687,5	+ 687,5
Foreste demaniali (parte effettiva)	+ 90 -	+ 52 -	+ 142 -
Azienda monopolio banane (parte effettiva)	+ 1.763,4	+ 36 -	+ 1.799,4
	<u>— 51.903,6</u>	<u>+ 1.139,5</u>	<u>— 50.764,1</u>

LEGISLATURA II — DOCUMENTI — DISEGNI DI LEGGE E RELAZIONI

Poiché le somme accantonate o destinate ad integrare i fondi di riserva delle singole Aziende devono essere detratte dall'ammontare delle spese delle Aziende stesse, si hanno qui di seguito gli oneri effettivi costituenti le spese di gestione di esse Aziende:

	Spese accertate —	Accantonamenti od integrazioni di fondi di riserva — Milioni di lire)	Oneri propri di gestione —
Ferrovie dello Stato (parte ordinaria)	217.037,5	20 -	217.017,5
Monopoli (comprese le spese di ricostruzione ed i corrispondenti mezzi utilizzati per tale fine) . . .	75.625 -	—	75.625 -
Poste e telegrafi (comprese le spese di ricostruzione e le corrispondenti somministrazioni del Tesoro) . . .	61.633,5	—	61.633,5
Telefoni (parte ordinaria)	4.853,3	344 -	4.509,3
Azienda nazionale autonoma delle strade statali (escluse le partite compensative)	19.906,6	687,5	19.219,1
Foreste demaniali (parte effettiva)	1.302,7	52 -	1.250,7
Azienda monopolio banane (parte effettiva)	3.076,7	36 -	3.040,7
	<u>383.435,3</u>	<u>1.139,5</u>	<u>382.295,8</u>

IV. — CLASSIFICAZIONE DELLE SPESE DELLE AZIENDE

Il predetto ammontare di milioni 382.295,8 si distribuisce come segue tra i diversi gruppi di spese:

	SPESA per il personale civile (compreso quello operaio)	SPESA per il personale militare e dei Corpi armati	DEBITO vitalizio
	1	2	3
(Millioni di lire)			
Ferrovie dello Stato	(a) 91,181,8	..	(a) 25,496,4
Monopoli	(c) 14,998,4	(d) 280 -	(e) 2,161,7
Poste e telegrafi	47,063,2	..	(f) 3,683,4
Telefoni	1,864,6	..	(f) 329,2
Azienda nazionale autonoma delle strade statali	4,127,3	..	271,9
Foreste demaniali	70,6	..	0,2
Azienda banane	22,1	..	2,5
Totale esercizio 1949-50	159,328 -	280 -	31,945,3
Esercizio 1948-49	142,279,5	274,9	25,445 -
Differenze	+ 17,048,5	+ 5,1	+ 6,500,3

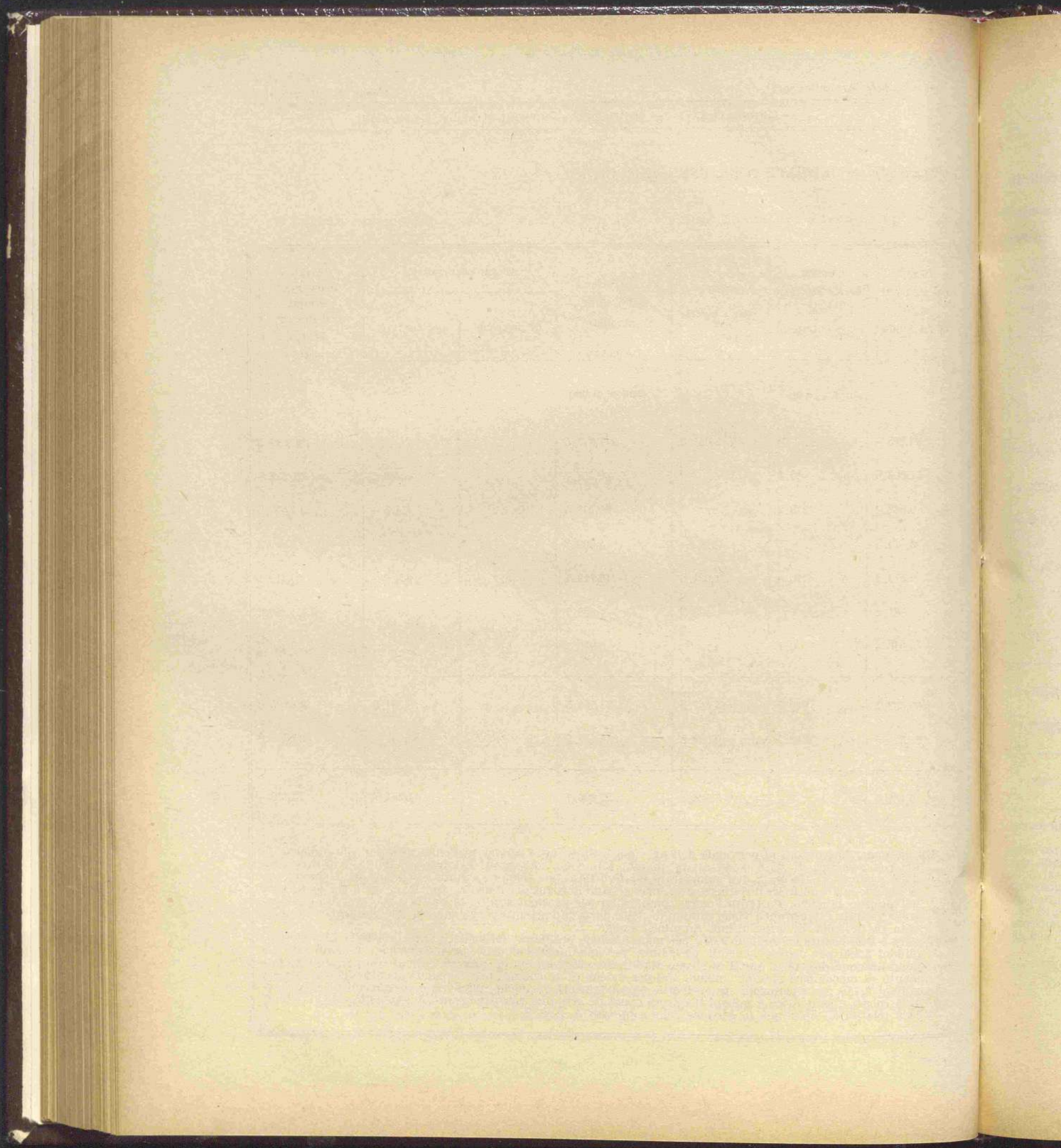
- (a) Escluse la spesa per il personale delle officine - milioni 13.689,3 - che è compresa nelle gestioni speciali dell'Azienda e le erogazioni effettuate sul fondo pensioni e sussidi dell'Amministrazione ferroviaria con mezzi propri di tale fondo (milioni 3.008,8). Complessivamente la spesa per il personale si stabilisce, quindi, in milioni 133.376,3.
- (b) Di cui milioni 2.020,2 per i lavori di etti a riparare e prevenire danni di forza maggiore per la rete principale e milioni 24,1 per gli analoghi lavori riguardanti le ferrovie secondarie (gruppo Sicilia).
- (c) Compresi milioni 7,8, concernenti assegni al personale di altre Amministrazioni comandato a prestare servizio presso l'Azienda dei monopoli, da rimborsare al Tesoro.
- (d) Somma corrisposta al Tesoro, quale quota a carico dell'Amministrazione delle spese per il mantenimento della Guardia di finanza.
- (e) L'Amministrazione dei monopoli rimborsa, annualmente, al Tesoro dello Stato le spese per pensioni ed assegni temporanei agli impiegati che appartennero all'Amministrazione medesima e loro superstiti. L'onere relativo è stato accertato in milioni 8,9 per l'esercizio 1949-50.

AUTONOME ACCERTATE NELL'ESERCIZIO 1949-50.

SPESA per i servizi propri dell'Azienda	SPESA aventi relazione con le entrate	SPESA per i lavori	TOTALE delle spese normali	ONERI ECCEZIONALI		TOTALE delle spese accertate nell'esercizio 1949-50
				di personale	per i servizi	
4	5	6	7 = da 1 a 6	8	9	10 = da 7 a 9
(Millioni di lire)						
98,295 -	..	^(b) 2,044.3	217,017.5	217,017.5
51,963.2	15.4	..	69,418.7	..	6,206.3	75,625 -
9,033.7	218.2	..	59,998.5	..	1,635 -	61,633.5
2,345.5	4,509.3	4,509.3
379.1	16 -	^(g) 11,924.8	16,719.1	..	2,500 -	19,219.1
681.2	..	498.7	1,250.7	1,250.7
3,046 -	0.1	..	3,040.7	3,040.7
165,683.7	249.7	14,467.8	371,954.5	..	10,341.3	382,295.8
156,521.5	242.7	19,894.2	344,657.8	..	24,603 -	369,260.8
+ 9,162.2	+ 7 -	- 5,426.4	+ 27,296.7	..	- 14,261.7	+ 13,035 -

(f) Gli oneri per le pensioni al personale dell'Azienda di Stato per i servizi telefonici, passato alle dipendenze dei concessionari di zona, accertati in milioni 125, sono conteggiati nel bilancio dell'Amministrazione delle poste e dei telegrafi; dell'ammontare relativo l'Azienda telefoni assume annualmente il carico, ma al solo scopo di effettuare il rimborso dell'onere all'Amministrazione predetta che lo inserisce fra le entrate del proprio bilancio. Pertanto l'onere complessivo per pensioni risultante dal bilancio dell'Amministrazione postale e telegrafica viene diminuito della parte interessante l'Azienda dei telefoni perché classificata tra le spese di quest'ultima Amministrazione.

(g) L'onere è così costituito: milioni 9.010 per manutenzione ordinaria (milioni 6.100 per ricarichi di pietrisco; milioni 2.200 per distese generali periodiche per manutenzione delle pavimentazioni; milioni 310 per manutenzione diretta di tratti di strade statali che attraversano gli abitati; milioni 250 per il funzionamento di macchinari stradali; milioni 150 per indennità ai comuni per il mantenimento delle traverse); milioni 2.750 per riparazioni straordinarie, consolidamenti, rettifiche, migliorie e costruzioni di nuove arterie, ponti e cantoniere e milioni 164,8 per opere da eseguirsi con pagamento in annualità, di cui milioni 14,8 relativi ad opere già in gestione della soppressa A. A. S. S.



Come risulta dal prospetto che precede, a formare il totale di milioni 382.295,8 concorrono:

a) le spese per il personale, così costituite:

Spese per il personale civile	Milioni 159.328 -	
Spese per il personale dei corpi armati	» 280 -	
Debito vitalizio	» 31.945,3	
		Milioni 191.553,3

b) le spese per i servizi, così costituite:

Spese per i servizi propri dell'azienda	Milioni 165.683,7	
Spese aventi relazione o che si compensano con le entrate.	» 249,7	
Spese per i lavori	» 14.467,8	
Oneri eccezionali	» 10.341,3	
		» 190.742,5
		Milioni 382.295,8

Le spese di personale, in milioni 191.553,3, risultano come appresso:

Classificazione delle spese di personale in

AZIENDE	PERSONALE CIVILE DI RUOLO			PERSONALE DEI CORPI ARMATI			PER
	Assegni fissi	Compe- tenze accessorie ed oneri pre- videnziali	Totale	Assegni fissi	Compe- tenze accessorie ed oneri pre- videnziali	Totale	Retribu- zioni
1	2	3	4 = 2 + 3	5	6	7 = 5 + 6	8
(Millioni di lire)							
Ferrovie dello Stato	57,486.9	21,126.5	78,613.4	8,808.4
Monopoli	1,076 -	757.6	1,833.6	144.2	135.8	280 -	459.2
Poste e telegrafi.	11,618 -	3,956.5	15,574.5	24,909.6
Telefoni	567.6	395.2	962.8	483.1
Azienda nazionale autonoma delle strade statali	2,821.4	426 -	^(a) 3,247.4	406 -
Foreste demaniali	40 -	30.6	70.6
Azienda banane	1.4	2 -	3.4	12.9
Totale esercizio 1949-50	73,611.3	26,694.4	100,305.7	144.2	135.8	280 -	35,079.2
Esercizio 1948-49	67,308.9	17,476.5	84,785.4	268.4	6.5	274.9	34,875.1
Differenze	+ 6,302.4	+ 9,217.9	+ 15,520.3	- 124.2	+ 129.3	+ 5.1	+ 204.1

(a) Oltre a milioni 13,689.3 per il personale delle officine, considerato nell'apposita gestione speciale. Complessivamente si ha quindi una spesa di milioni 104,871.1.

(b) Questa somma corrisponde ai contributi della parte ordinaria del bilancio dell'Amministrazione ferroviaria. L'onere complessivo per le pensioni al personale ferroviario, compreso quello a carico del Fondo speciale per le pensioni agli aventi diritto al trattamento di previdenza del personale addetto ai pubblici servizi, ammonta a milioni 28,505.2 e viene fronteggiato, oltre che con le suddette assegnazioni, con le ritenute al personale (milioni 2,395.5), con i recuperi, in milioni 308.8, delle somme anticipate per conto del Tesoro per pensioni provvisorie ad agenti delle ex gestioni austriache, con il contributo straordinario dell'Erario a parziale copertura del disavanzo di gestione per effetto della insufficienza delle riserve e dell'eccesso del numero dei pensionati, dovuto ad eventi straordinari (milioni 250), con gli interessi del patrimonio (milioni 53.7) e con i proventi minori (milioni 0.8).

attività di servizio e del debito vitalizio.

PER	PERSONALE NON DI RUOLO		PERSONALE OPERAIO			TOTALE delle spese per il personale in attività di servizio 14=4+7+10+13	DEBITO VITALIZIO			TOTALE GENERALE 18 = 14 + 17
	Compe- tenze accessorie ed oneri pre- videnziali 9	Totale 10 = 8 + 9	Paghe ed altre compe- tenze fisse 11	Compe- tenze accessorie ed oneri pre- videnziali 12	Totale 13 = 11 + 12		Pensioni 15	Indennità di caro-viveri ai pensionati 16	Totale 17 = 15 + 16	
(Milioni di lire)										
8,808.4	3,760 -	42,568.4	(a) 91,181.8	18,320.7	7,175.7	(b) 25,496.4	116,678.2
459.2	145.1	604.3	10,391.2	2,169.3	12,560.5	15,278.4	1,539.2	622.5	2,161.7	17,440.1
4,909.6	6,466.1	31,375.7	110 -	3 -	113 -	47,063.2	2,865.6	817.8	3,683.4	50,746.6
483.1	377.6	860.7	34 -	7.1	41.1	1,864.6	235.1	94.1	329.2	2,193.8
406 -	156.9	562.9	273.5	43.5	317 -	4,127.3	175.6	96.3	271.9	4,399.2
..	70.6	0.2	..	0.2	70.8
12.9	5.8	18.7	22.1	..	2.5	2.5	24.6
5,079.2	10,911.5	45,990.7	10,808.7	2,222.9	13,031.6	(a) 159,608 -	23,136.4	8,308.9	(a) 31,945.3	(a) 191,553.3
4,875.1	7,426.4	42,301.5	13,142.4	2,050.2	15,192.6	142,554.4	18,640.7	6,804.3	25,445 -	167,999.4
204.1	+ 3,485.1	+ 3,689.2	- 2,333.7	+ 172.7	- 2,161 -	+ 17,053.6	+ 4,495.7	+ 2,004.6	+ 6,500.3	+ 23,553.9

(c) Compresa la spesa per gli agenti subalterni stradali inquadrati nell'organico di cui al decreto legislativo 17 aprile 1948, n. 547, ratificato con la legge 2 gennaio 1952, n. 41, già considerati tra il personale operaio.

(d) Tenuto conto, per l'Amministrazione delle Ferrovie dello Stato, degli oneri per il personale delle officine, retribuito a carico dell'apposita gestione speciale, nell'importo di milioni 13,689.3, nonché della quota dell'onere per pensioni fronteggiato dalla gestione apposita con mezzi propri, in milioni 3.008.8, il totale complessivo della spesa per il personale delle Amministrazioni autonome si stabilisce in milioni 208,251.4, dei quali milioni 173,297.3 per il personale in attività di servizio e milioni 34,954.1 per i pensionati.

PARTE

RISULTATI COMPLESSIVI DI BILANCIO DELL'AMMI

Dopo avere analizzati, separatamente, gli oneri a carico del bilancio dello Stato e quelli a carico procedere ad una valutazione degli oneri che tali bilanci complessivamente sostengono, per i due gruppi due prospetti seguenti:

Ripartizione delle spese accertate (per il personale

	Interessi di debiti pubblici	Spese di ogni genere per il personale civile, compreso quello operaio	Spese di ogni genere per il personale militare e dei corpi armati	Debito vitalizio	Spese per gl'inse- gnanti elementari	Spese per i servizi civili (escluso il personale)	Spese militari e per i corpi armati (escluso il personale)
	1	2	3	4	5	6	7
(Milioni di lire)							
Amministrazione dello Stato	99,709.6	208,874.2	152,156.9	75,399.9	89,904.6	270,669.6	151,487.1
Aziende autonome	159,328 -	280 -	31,945.3	..	165,683.7	..
Totale	99,709.6	368,202.2	152,436.9	107,345.2	89,904.6	436,353.3	151,487.1
Accertamenti per l'esercizio 1948-49.	90,999.9	319,373.3	132,899.5	71,361.6	76,714.7	312,788.8	135,299.3
Differenze	+ 8,709.7	+ 48,828.9	+ 19,537.4	+ 35,983.6	+ 13,189.9	+ 123,564.5	+ 16,187.8

Classificazione delle spese di personale (compresi i maestri

	PERSONALE CIVILE DI RUOLO			PERSONALE MILITARE			PERSONALE NON DI RUOLO		
	Stipendi ed altre compe- tenze fisse	Compe- tenze ac- cessorie ed oneri previden- ziali	TOTALE	Stipendi, retribu- zioni ed altre compe- tenze fisse	Compe- tenze ac- cessorie ed oneri previden- ziali	TOTALE	Assegni fissi	Compe- tenze ac- cessorie ed oneri previden- ziali	TOTALE
	1	2	3 = 1 + 2	4	5	6 = 4 + 5	7	8	9 = 7 + 8
(Milioni di lire)									
Amministrazione dello Stato	63,790.7	30,463.9	94,254.6	106,881.1	47,865.4	154,746.5	53,015.7	16,624.7	69,640.4
Aziende autonome	73,611.3	26,694.4	100,305.7	144.2	135.8	280 -	35,079.2	10,911.5	45,990.7
Totale	137,402 -	57,158.3	194,560.3	107,025.3	48,001.2	155,026.5	88,094.9	27,536.2	115,631.1
Accertamenti per l'esercizio 1948-49	123,922.9	37,952.2	161,875.1	99,081.6	38,929.1	138,010.7	81,768 -	17,520.2	99,288.2
Differenze	+ 13,479.1	+ 19,206.1	+ 32,685.2	+ 7,943.7	+ 9,072.1	+ 17,045.8	+ 6,326.9	+ 10,016 -	+ 16,342.9

V.

NISTRUZIONE DELLO STATO E DELLE AZIENDE AUTONOME.

dei bilanci delle Aziende autonome, per il personale e per il funzionamento dei servizi, sembra opportuno di spese, personale e servizi, nonché dell'onere totale che ne consegue. Tale disamina viene compiuta nei

e per i servizi) nell'esercizio finanziario 1949-50.

Spese aventi relazione con le entrate	Pensioni di guerra	Spese per opere pubbliche e per costruzioni ferroviarie (escluso il personale)	Spese per gli ex territori coloniali ed i territori sotto mandato	Interventi a favore della finanza regionale e locale	Spese per l'Albania	Totale degli oneri di carattere normale	ONERI ECCEZIONALI		Totale delle spese accertate nell'esercizio 1949-50
							di personale	per i servizi	
8	9	10	11	12	13	14 = da 1 a 13	15	16	17 = 14 + 15 + 16
(Milioni di lire)									
31,401.6	53,354.5	121,473.1	4,544.9	67,900.9	..	1,326,876.9	5,967.4	383,344.7	1,716,189 -
249.7	..	14,467.8	374,954.5	..	10,341.3	382,295.8
31,651.3	53,354.5	135,940.9	4,544.9	67,900.9	..	1,698,831.4	5,967.4	393,686 -	2,098,484.8
16,460.5	37,141.9	242,302.7	29.1	56,104.3	202.8	1,491,678.4	10,700.7	501,211.5	2,003,590.6
+ 15,190.8	+ 46,212.6	- 106,361.8	+ 4,515.8	+ 11,796.6	- 202.8	+ 207,153 -	- 4,733.3	- 107,525.5	+ 94,894.2

elementari, gli operai ed il debito vitalizio).

PERSONALE OPERAIO			SPESE PER GLI INSEGNANTI ELEMENTARI			Totale delle spese per il personale in attività di servizio	Debito vitalizio	TOTALE GENERALE
Paghe ed altre compe- tenze fisse	Compe- tenze ac- cessorie ed oneri previden- ziali	TOTALE	Retribu- zioni ed altre compe- tenze fisse	Compe- tenze ac- cessorie ed oneri previden- ziali	TOTALE			
10	11	12 = 10 + 11	13	14	15 = 13 + 14	16 = 3 + 6 + 9 + 12 + 15	17	18 = 16 + 17
(Milioni di lire)								
38,642.7	9,714.3	48,357 -	77,233.7	12,670.9	89,904.6	456,903.1	75,399.9	532,303 -
10,808.7	2,222.9	13,031.6	159,608 -	31,945.3	191,553.3
49,451.4	11,937.2	61,388.6	77,233.7	12,670.9	89,904.6	616,511.1	107,345.2	723,856.3
53,583.6	10,215.9	63,799.5	69,980.3	6,734.4	76,714.7	539,688.2	71,361.6	611,049.8
- 4,132.2	+ 1,721.3	- 2,410.9	+ 7,253.4	+ 5,936.5	+ 13,189.9	+ 76,822.9	+ 35,983.6	+ 112,806.5

L'indicato complessivo ammontare di milioni 723.856,3 relativo alle spese di personale è comprensivo di talune partite di rimborso tra le Amministrazioni dello Stato e le Aziende autonome ed esclude, per contro, per l'Amministrazione delle Ferrovie dello Stato, le spese per il personale delle officine, facenti carico alla apposita gestione speciale, nonché quella parte dell'onere per il debito vitalizio che non incide sull'esercizio ferroviario.

Rettificando detto importo con le cennate partite, gli oneri di personale accertati per l'esercizio in esame, vengono a risultare nel modo seguente:

Stato:

Personale in attività di servizio	Milioni	456.903,1	
Somme rimborsate dalle Aziende autonome per quote di oneri a loro carico	»	327,8	
			Milioni 456.575,3
Personale in quiescenza	Milioni	75.399,9	
Somme rimborsate dall'Amministrazione dei monopoli per il personale che appartenne all'Amministrazione finanziaria (milioni 8,9) e dall'Azienda di Stato per le foreste demaniali per le pensioni agli agenti forestali (milioni 0,2)	»	9,1	
			» 75.390,8
			Milioni 531.966,1

Amministrazioni autonome:

Personale in attività di servizio	Milioni	159.608 -	
Personale delle officine delle Ferrovie dello Stato facente carico all'apposita gestione speciale	»	13.689,3	
			Milioni 173.297,3
Debito vitalizio	Milioni	31.945,3	
Maggiore onere per i pensionati dell'Amministrazione ferroviaria, fronteggiato con mezzi propri dei fondi pensioni e sussidi di detta Amministrazione	»	3.008,8	
			» 34.954,1
			Milioni 208.251,4
			Milioni 740.217,5

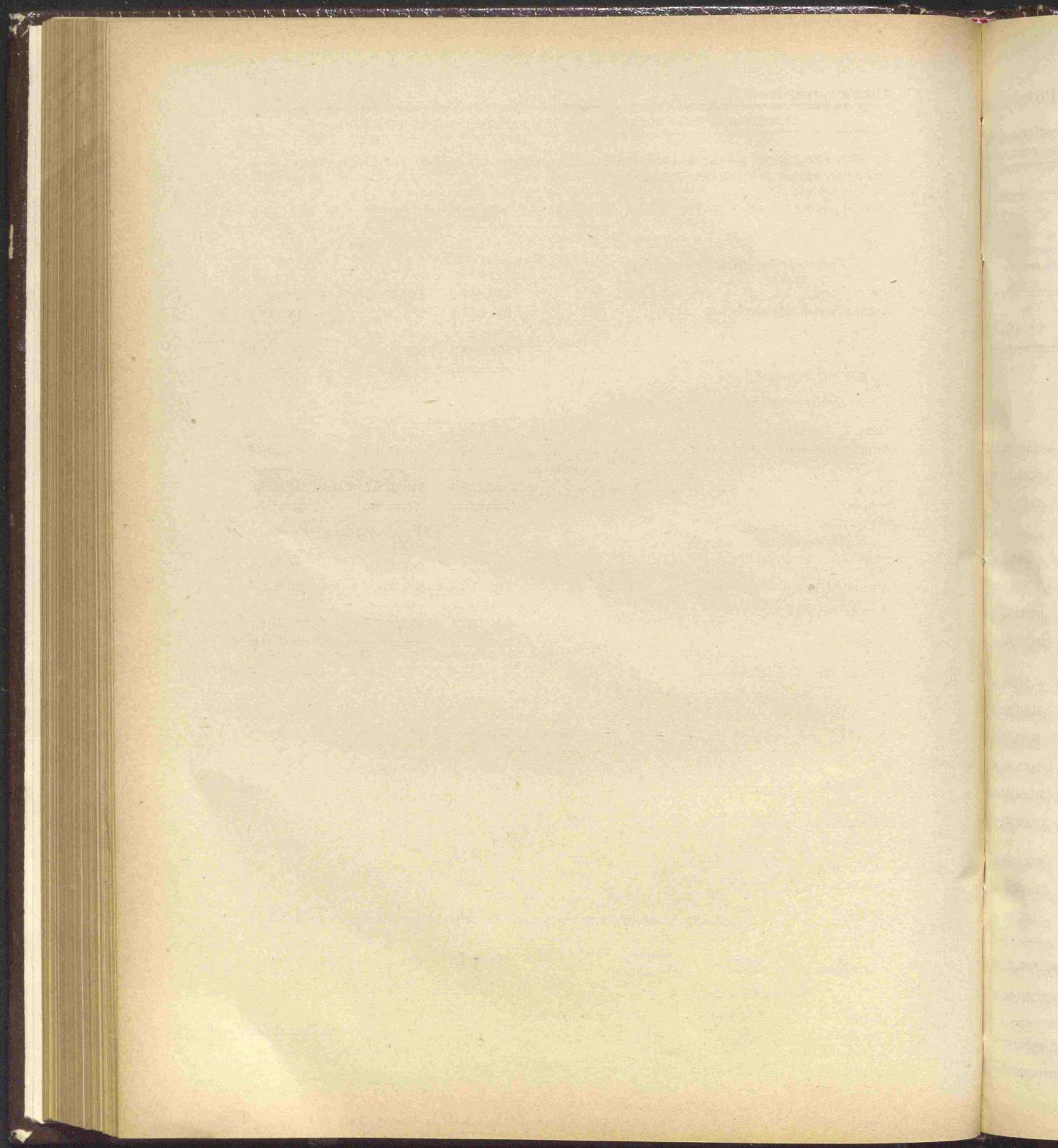
Le cifre rettificate come sopra si riassumono nel prospetto che segue:

	Personale in attività di servizio	Debito vitalizio	In complesso
	(Milioni di lire)		
Stato	456.575,3	75.390,8	531.966,1
Amministrazioni autonome	173.297,3	34.954,1	208.251,4
In complesso	629.872,6	110.344,9	740.217,5

LEGISLATURA II — DOCUMENTI — DISEGNI DI LEGGE E RELAZIONI

Tali cifre, poste a raffronto con quelle analogamente determinate per il precedente esercizio, presentano le differenze seguenti:

	Esercizio 1948-49	Esercizio 1949-50	Differenze
		(Millioni di lire)	
<i>Personale in attività di servizio:</i>			
Stato	396.814,9	456.575,3	+ 59.760,4
Amministrazioni autonome	154.583,4	173.297,3	+ 18.713,9
	<u>551.398,3</u>	<u>629.872,6</u>	<u>+ 78.474,3</u>
<i>Debito vitalizio:</i>			
Stato	45.908,1	75.390,8	+ 29.482,7
Amministrazioni autonome	27.430 -	34.954,1	+ 7.524,1
	<u>73.338,1</u>	<u>110.344,9</u>	<u>+ 37.006,8</u>
<i>In complesso:</i>			
Stato	442.723 -	531.966,1	+ 89.243,1
Amministrazioni autonome	182.013,4	208.251,4	+ 26,238 -
	<u>624.736,4</u>	<u>740.217,5</u>	<u>+ 115.481,1</u>



PROSPETTI RIASSUNTIVI

DEL

CONTO CONSUNTIVO DEL BILANCIO

per l'esercizio finanziario

dal 1° luglio 1949 al 30 giugno 1950

RENDICONTO GENERALE
PER L'ESERCIZIO FINANZIARIO
1949-50.

Prospetto Numero 1
bilancio per
Entrate e sp
Riassunto generale della gestione del
CATEGORIA I

		Conto della competenza per l'esercizio 1949-50						
		Somme						
		accertate						
		previste	riscosse o pagate		rimaste da riscuotere o da pagare	TOTALE	Maggiori o minori entrate e maggiori spese od economie	
			versate o pagate	rimaste da versare		$= f + g + h$		
						$= r + s + t - p$		
Rapporti fra le colonne		e	f	g	h	i	k	
		$= l \pm k$	$= r - m$	$= s - n$	$= t - o$	Entrata $= r + s + t - p$ Spesa $= r - t - p$	$= i - e$	
PARTE ORDINARIA								
SPESA:								
Ministero del tesoro		188,534,266,942. 60	130,558,341,089. 46	>	44,923,111,930. 23	184,181,453,019. 69	- 4,052,813. 92	
> delle finanze		139,738,041,731. >	98,971,431,500. 26	>	32,304,181,468. 28	131,275,612,968. 54	- 8,462,428,702. 41	
> di grazia e giustizia		36,726,879,318. >	28,253,609,353. 53	>	8,042,912,169. 61	36,296,521,523. 14	- 430,357,794. 57	
> degli affari esteri		11,240,547,285. >	1,577,112,098. 85	>	9,663,435,184. 41	11,240,547,283. 26	- 1. 70	
> dell'Africa italiana		6,125,172,355. >	4,052,484,119. 03	>	2,071,887,584. 97	6,124,371,704. >	- 800,511. >	
> della pubblica istruzione.		164,601,094,374. >	138,091,421,835. 32	>	23,336,887,081. 79	161,488,308,917. 11	- 3,172,785,456. 89	
> dell'interno		65,257,862,100. >	51,888,984,743. 18	>	13,171,128,814. 03	65,060,113,557. 21	- 197,748,544. 79	
> dei lavori pubblici		16,105,497,000. >	10,765,394,986. 89	>	3,354,325,058. 70	14,119,720,045. 59	- 1,985,776,954. 41	
> delle poste e delle telecomunicazioni.		11,789,000. >	9,048,830. >	>	2,542,170. >	11,591,000. >	- 198,000. >	
> dei trasporti		2,845,167,328. >	2,377,400,400. 14	>	422,955,573. 67	2,800,355,973. 81	- 44,811,354. 29	
> della marina mercantile		8,349,392,813. >	3,226,648,444. 33	>	5,107,401,619. 17	8,314,050,063. 50	- 15,342,719. 54	
> della difesa		299,199,413,000. >	241,578,771,552. 53	>	62,069,317,646. 57	303,648,089,199. 10	+ 4,448,676,199. 11	
> dell'agricoltura e delle foreste		7,689,457,370. >	6,301,620,567. 90	>	1,578,886,840. 46	7,880,507,408. 36	+ 200,050,038. 36	
> dell'industria e del commercio		1,679,010,390. >	1,228,758,116. 19	>	320,829,401. 55	1,549,587,517. 74	- 129,422,782. 21	
> del lavoro e della previdenza sociale		4,854,473,957. >	3,445,686,688. 94	>	1,013,153,146. 38	4,468,839,835. 32	- 385,634,122. 65	
> del commercio con l'estero.		679,400,000. >	522,855,844. >	>	66,886,310. >	589,742,154. >	- 89,657,846. >	
> del bilancio		4,750,000. >	2,650,323. >	>	281,953. >	2,932,276. >	- 1,817,724. >	
		953,633,214,873. 60	731,852,220,493. 55	>	207,460,123,952. 82	939,312,344,446. 37	- 14,320,870,427. 23	
ENTRATA		1,090,019,947,684. 08	1,012,496,846,055. 18	48,125,571,754. 78	60,175,510,202. 68	1,120,797,928,012. 64	+ 30,777,980,328. 56	
Differenza		+136,386,732,810. 48	+281,644,625,561. 63	- 99,150,041,995. 36		+181,485,583,566. 27	+ 45,098,850,756. 27	

Al 1° luglio 1949
Col. s e t
per l'entrata
e q per la spesa
del
conto consuntivo
per l'
1948-49

l
= p ± q

82,176,456,254.

35,216,198,679.

14,205,692,505.

14,217,985,504.

1,630,591,124.

20,982,401,267.

17,301,634,750.

4,862,298,274.

1,983,778.

649,613,612.

2,358,052,651.

61,306,066,023.

1,005,342,911.

343,332,155.

801,487,395.

37,250,512.

749,493.

257,306,976,896.

131,056,085,606.

126,150,891,289.

Maggiori minori entrate maggiori spese od economie	Conto dei residui 1948-49 e retro					Versamenti o pagamenti complessivi (competenze e residui)	Residui al 30 giugno 1950		
	Al 1° luglio 1949 Col. s e t per l'entrata e q per la spesa del conto consuntivo del 1948-49	Riscossi o pagati		Rimasti da riscuotere o da pagare	TOTALE — Colonne = m + n + o		Aumenti o diminuzioni	Somme riscosse e non versate	Somme da riscuotere o da pagare
		Versati o pagati	Rimasti da versare						
k = i - e	l = p ± q	m = r - f	n = s - g	o = i - h	p Entrata = r + t - i Spesa = r + t - i	q = p - l	r = f + m	s = g + n	t = h + o
4.052,813. 922. 8	82,176,456,254. 85	29,961,356,577. 55	»	51,866,165,028. 03	81,827,521,605. 58	— 348,994,649. 27	169,519,697,667. 61	»	96,789,276,958. 26
8,462,428,762. 41	35,216,198,679. 03	22,033,679,007. 64	»	9,899,385,787. 74	31,933,064,795. 38	— 3,283,133,883. 65	121,005,110,507. 90	»	42,303,567,256. 02
430,357,794. 80	14,305,692,505. 10	2,944,704,852. 54	»	11,337,65,152. 56	14,282,340,005. 10	— 23,357,500. »	31,198,314,206. 07	»	19,380,547,322. 17
1. 74	14,217,985,504. 93	993,823,183. 84	»	13,224,177. 904. 29	14,218,301,988. 13	+ 15,583. 20	2,570,935,282. 69	»	21,887,613,088. 70
800,501. »	1,639,501,124. 39	838,903,295. 34	»	800,687,829. 05	1,639,591,124. 39	»	4,891,387,414. 37	»	2,872,575,414. 02
3,172,785,456. 80	20,962,401,267. 93	10,133,292,056. 73	»	5,963,262,911. 74	16,096,554,968. 47	— 4,885,846,299. 46	148,224,713,892. 05	»	29,700,149,999. 53
197,748,542. 70	17,301,634,750. 36	8,568,318,611. 64	»	8,714,098,507. 47	17,282,417,119. 11	— 19,217,631. 25	60,457,303,354. 82	»	21,885,227,321. 50
1,985,776,954. 41	4,862,298,274. 67	1,478,463,981. 51	»	1,512,186,751. 22	2,990,650,732. 73	— 1,871,647,541. 94	12,243,858,968. 40	»	4,866,511,809. 92
198,000. »	1,983,778. 68	1,983,778. 68	»	»	1,983,778. 68	»	11,032,608. 68	»	2,542,170. »
44,811,354. 11	649,613,612. 80	347,680,126. 37	»	234,866,862. »	582,546,988. 37	— 67,066,024. 43	2,725,080,576. 51	»	657,822,435. 67
15,342,749. 51	2,358,952,651. 62	2,098,791,213. 66	»	202,975,964. 40	2,301,767,178. 06	— 57,185,473. 56	5,325,479,657. 99	»	5,310,377,581. 57
4,448,676,199. 11	61,306,006,023. 65	36,926,822,653. 32	»	24,060,358,799. 44	60,987,181,452. 76	— 318,845,570. 89	278,505,594,205. 85	»	85,129,676,446. 01
200,050,068. 36	1,005,342,911. 46	690,290,044. 94	»	271,895,974. 52	962,185,979. 46	— 43,156,932. »	6,991,910,612. 81	»	1,850,782,774. 98
129,422,782. 20	343,332,155. 99	94,911,676. 70	»	226,744,231. 53	321,655,908. 23	— 21,676,247. 76	1,323,669,792. 89	»	547,573,633. 08
385,634,121. 68	801,487,395. 33	228,493,091. 54	»	443,940,418. 61	672,433,510. 15	— 129,053,885. 18	3,674,179,780. 48	»	1,467,093,564. 99
89,657,846. »	37,250,512. 41	30,221,913. 80	»	5,970,437. »	36,192,350. 80	— 1,058,161. 61	553,077,757. 80	»	72,856,747. »
1,817,734. »	749,493. »	73,820. »	»	675,673. »	749,493. »	»	2,724,143. »	»	957,626. »
14,320,870,427. 20	257,206,976,896. 20	117,371,809,885. 80	»	128,765,028,192. 60	246,136,838,078. 40	— 11,070,138,817. 80	849,224,030,379. 35	»	336,225,152,145. 42
30,777,980,283. 57	131,056,985,606. 57	50,386,116,090. 88	43,065,779,050. 57	35,749,967,128. 39	129,301,862,269. 84	— 1,851,223,326. 73	1,032,882,962,146. 06	91,191,350,805. 75	95,954,477,331. 07
45,098,890,753. 70	128,150,891,289. 63	66,985,693,794. 92	— 49,949,782,013. 64	—	—116,934,975,808. 56	+ 9,215,915,481. 07	+213,658,931,766. 71	—	149,108,324,009. »

		Conto della competenza per l'esercizio 1949-50					Maggiori o minori entrate e maggiori spese od economie	Al 1° luglio 1949 Col. s e t per l'entrata e q per la spesa del conto consuntivo per 1948-49	
		Somme							
		previste	accertate		rimaste da riscuotere o da pagare	TOTALE = f + g + h			k
			riscosse o pagate						
Rapporti fra le colonne	versate o pagate	rimaste da versare					l		
e	f	g	h	i	k	l			
= i ± k	= r - m	= s - n	= t - o	= r + s + t - p Spesa = r + t - p	= i - e	= p ± q			
PARTE STRAORDINARIA.									
SPESA:									
Ministero del tesoro	468,392,788,365. »	184,306,876,000. 26	»	205,264,471,387. 55	389,571,347,387. 81	- 78,821,440,977.	48,596,928,539.		
» delle finanze	6,814,997,300. »	3,567,994,592. 31	»	2,305,785,035. 45	5,773,379,627. 76	- 1,071,617,622.	10,786,492,580.		
» di grazia e giustizia	257,355,282. »	3,633,018. 9	»	253,722,263. 10	257,355,282. »	»	348,18,629.		
» degli affari esteri	2,834,211,400. »	184,901,376. »	»	2,677,573,224. »	2,832,474,700. »	- 1,738,700.	3,312,045,022.		
» dell'Africa italiana	13,840,384,068. »	7,840,007,356. 09	»	6,000,376,711. 91	13,840,384,068. »	»	2,617,811,278.		
» della pubblica istruzione	6,283,276,200. »	2,334,247,136. 18	»	3,756,377,746. 85	6,000,624,883. 00	- 197,651,307.	2,373,083,920.		
» dell'interno	64,038,398,945. »	32,800,251,036. 16	»	31,008,748,425. 02	63,868,999,461. 18	- 169,399,483.	41,844,271,777.		
» dei lavori pubblici	105,680,709,375. »	27,255,330,987. 01	»	78,310,757,265. 68	105,566,688,252. 69	- 114,621,321.	275,680,472,699.		
» delle poste e delle telecomunicazioni	»	»	»	»	»	»	»		
» dei trasporti	12,901,526,800. »	6,021,244,979. 83	»	6,880,281,764. »	12,901,526,743. 8	- 57.	13,049,834,340.		
» della marina mercantile	10,050,900,000. »	28,422,056. »	»	10,022,472,659. »	10,050,894,715. »	- 5,335.	12,716,126,173.		
» della difesa	24,673,592,285. »	14,284,131,723. 14	»	10,018,378,339. 56	24,402,510,062. 70	- 271,082,222.	33,775,222,466.		
» dell'agricoltura e delle foreste	67,249,463,500. »	16,341,535,717. 89	»	74,404,297,782. 11	90,745,861,500. »	+ 23,496,000,000.	171,192,103,040.		
» dell'industria e del commercio	771,030,300. »	44,666,288. 60	»	712,389,920. 40	757,056,159. »	- 14,034,141.	1,341,373,373.		
» del lavoro e della previdenza sociale	50,215,129,400. »	13,493,224,954. 15	»	36,693,910,623. 60	50,187,135,577. 75	- 27,900,000.	36,504,553,866.		
» del commercio con l'estero	20,000,000. »	1,040,012. »	»	»	1,040,012. »	- 18,000,000.	374,740.		
» del bilancio	»	»	»	»	»	»	»		
	834,088,823,220. »	368,667,537,184. 52	»	468,200,143,248. 23	776,876,680,432. 75	- 57,212,142,252.	1,045,938,732,166.		
ENTRATA	369,651,175,337. »	141,623,443,297. 86	3,569,889,950. 50	153,153,267,762. 64	298,346,601,011. »	- 71,304,574,200.	122,485,776,011.		
<i>Differenza</i>	-464,437,647,883. »	-167,044,093,886. 66	- 311,485,985,535. 09	-478,570,079,421. 75	- 14,024,431,258.	-922,552,956,166.			

Maggiori o minori entrate e maggiori spese od economie	Conto dei residui 1948-49 e retro					Versamenti o pagamenti complessivi (competenze e residui)	Residui al 30 giugno 1950		
	Al 1° luglio 1949 Col. s e t per l'entrata e q per la spesa del conto consuntivo nel 1948-49	Riscossi o pagati		Rimasti da riscuotere	TOTALE		Aumenti o diminuzioni	Somme riscosse e non versate	Somme da riscuotere o da pagare
		Versati o pagati	Rimasti da versare	o da pagare	= m + n + o				
k = i - e	l = p ± q	m = r -	n = s - g	o = i - h	p Entrata = r · s + t - i Spesa = r · f - i	q = p - l	r = f + m	s = g + n	t = h + o
78,821,440,477	438,596,928,539. 64	70,843,734,319. 82	»	369,204,370,591. 40	440,048,104,911. 22	+ 1,451,176,371. 58	255,150,610,320. 08	»	574,468,811,978. 15
1,071,617,672	10,786,402,580. 47	5,281,037,451. 14	»	5,189,635,740. 39	10,470,673,191. 5	- 315,729,088. 94	8,849,032,043. 45	»	7,395,020,775. 84
»	348,18,629. 53	80,256,401. 85	»	267,872,27. 67	348,128,629. 53	»	81,880,420. 76	»	521,594,490. 77
1,726,700	3,312,045,022. 44	1,605,504,421. 59	»	1,706,030,631. 14	3,311,535,052. 73	- 509,969. 71	1,700,405,797. 59	»	4,783,600,955. 14
»	2,617,811,278. 48	1,929,189,062. 01	»	681,032,663. 02	2,600,251,725. 03	- 8,559,553. 45	9,769,196,418. 10	»	6,680,439,374. 93
197,651,506	2,373,083,920. 37	1,594,911,001. 89	»	635,910,021. 84	2,220,821,113. 7	- 152,262,806. 61	3,929,158,228. 07	»	4,782,287,768. 69
169,309,480	41,844,271,777. 95	22,153,470,161. 91	»	19,087,064,712. 30	41,240,534,874. 21	- 603,736,903. 74	55,013,721,198. 07	»	50,095,813,137. 32
114,621,122	275,680,472,699. 27	114,226,397,157. 63	»	156,974,257,293. 85	271,200,651,451. 48	- 4,479,818,217. 79	141,481,728,141. 61	»	235,850,014,559. 53
»	»	»	»	»	»	»	»	»	»
»	13,949,834,340. 05	2,945,023,920. 10	»	11,001,660,222. 07	13,946,684,142. 17	- 3,150,197. 88	8,966,268,899. 9	»	17,881,941,686. 07
5,330	12,716,126,173. 18	4,153,424,821. 83	»	8,541,522,611. »	12,694,917,432. 86	- 21,178,740. 3	4,181,846,877. 86	»	18,563,995,270. »
271,082,222	33,775,222,467. 96	13,231,344,856. 89	»	20,451,901,769. 83	33,683,249,626. 73	- 91,972,841. 21	27,615,476,580. 03	»	30,470,583,169. 39
+ 23,496,400,000	171,192,103,041. 29	50,315,984,643. 33	»	120,873,254,687. 67	171,189,239,330. 40	- 2,863,710. 81	66,657,550,361. 22	»	195,277,552,469. 18
14,034,111	1,341,373,373. 66	220,859,064. »	»	829,679,794. 64	1,050,538,858. 64	- 200,834,515. 02	205,525,302. 60	»	1,542,669,715. 04
27,993,822	36,504,551,867. 25	32,288,718,267. 60	»	4,215,830,823. 05	36,504,519,091. 65	- 4,776. 60	45,781,943,221. 75	»	40,909,741,446. 65
18,369,888	374,748. 60	370,853. »	»	3,895. »	374,748. »	- 0. 60	1,410,835. »	»	3,895. »
»	»	»	»	»	»	»	»	»	»
57,212,142,767	1,045,938,732,160. 14	320,870,226,491. 63	»	719,649,060,684. 27	1,040,519,287,178. 90	- 4,519,444,981. 24	629,537,767,679. 15	»	1,187,858,200,932. 50
71,304,574,300	122,485,776,014. 29	68,774,690,707. 64	9,336,635,498. 98	44,877,110,815. »	122,988,437,021. 62	+ 502,661,007. 3	210,398,134,05. 50	11,966,525,149. 48	198,030,378,577. 64
14,024,431,538	922,552,956,145. 85	252,095,525,786. 99	»	665,435,314,370. 29	917,530,850,157. 28	+ 5,022,15,988. 57	419,139,69,673. 65	»	976,921,290,905. 28

		Conto della competenza per l'esercizio 1949-50					Maggiori o minori entrate e maggiori spese od economie	Al 1° luglio 19 Col. s e t per l'entrata e q per la spesa del conto consumi nel 1948-49
		Somme						
		previste	accertate			TOTALE = f + g + h		
			riscosse o pagate		rimaste da riscuotere o da pagare			
Rapporti tra le colonne	versate o pagate	rimaste da versare		i Entrata = r + s + t - p Spesa = r + t - p		k = i - e		
	e = i ± k	f = r - m	g = s - n		h = t - o		l = p ± q	
PARTE ORDINARIA E STRAORDINARIA (insieme).								
SPESA:								
	Ministero del tesoro	656,927,055,307. 60	323,865,217,089. 72	»	250,187,583,317. 78	574,052,800,407. 50	- 82,874,254,900. 1	520,773,384,79
	» delle finanze	146,583,039,031. »	102,539,426,092. 57	»	34,509,566,503. 73	137,048,992,596. 30	- 9,534,046,434. 7	46,012,600,95
	» di grazia e giustizia	36,984,231,600. »	28,257,242,372. 43	»	8,296,634,432. 71	36,553,876,805. 14	- 430,357,704. 8	14,653,821,13
	» degli affari esteri	14,104,758,185. »	1,762,013,474. 85	»	12,341,018,508. 41	14,103,021,983. 26	- 1,736,701. 74	17,530,080,52
	» dell'Africa italiana	19,965,556,423. »	11,892,491,475. 12	»	8,072,264,296. 88	19,964,755,772. »	- 800,651. »	4,257,402,40
	» della pubblica istruzione	170,889,370,574. »	140,425,668,971. 50	»	27,093,264,838. 64	167,518,933,800. 14	- 3,370,436,733. 8	23,355,485,18
	» dell'interno	129,296,261,045. »	84,749,235,779. 34	»	44,179,877,239. 05	128,929,113,018. 39	- 367,148,026. 61	59,145,906,52
	» dei lavori pubblici	121,786,206,375. »	38,020,725,973. 90	»	81,665,082,324. 38	119,685,808,298. 28	- 2,100,398,076. 72	280,512,770,97
	» delle poste e delle telecomuni- cazioni	11,789,000. »	9,048,830. »	»	2,542,170. »	11,591,000. »	- 198,000. »	1,983,77
	» dei trasporti	15,746,694,128. »	8,398,645,379. 97	»	7,303,237,337. 67	15,701,882,717. 64	- 44,811,410. 36	14,500,447,95
	» della marina mercantile	18,400,292,813. »	3,255,070,500. 33	»	15,129,874,278. 17	18,384,944,778. 50	- 15,348,034. 37	15,075,078,81
	» della difesa	323,873,005,285. »	255,962,903,275. 67	»	72,087,695,986. 13	328,050,599,261. 80	+ 4,177,593,976. 88	95,081,228,49
	» dell'agricoltura e delle foreste	74,929,920,870. »	22,643,186,785. 79	»	75,983,184,622. 57	98,626,370,908. 26	+ 23,696,450,038. 26	172,197,445,95
	» dell'industria e del commercio	2,450,100,600. »	1,273,424,354. 79	»	1,033,219,321. 95	2,306,643,676. 74	- 143,456,923. 26	1,684,705,53
	» del lavoro e della previdenza sociale	55,059,603,357. »	16,938,911,643. 09	»	37,717,063,769. 98	54,655,975,413. 07	- 413,627,949. 93	37,306,041,26
	» del commercio con l'estero	699,400,000. »	523,895,856. »	»	66,886,310. »	590,782,166. »	- 108,617,834. »	37,625,20
	» del bilancio	4,750,000. »	2,650,323. »	»	281,953. »	2,932,276. »	- 1,817,724. »	749,49
		1,787,722,038,093. 60	1,040,519,757,678. 07	»	675,669,267,501. 05	1,716,189,024,879. 12	- 71,533,013,214. 46	1,302,245,709,01
	ENTRATA	1,459,671,123,921. 08	1,154,120,289,353. 04	51,695,461,705. 28	213,328,777,965. 32	1,419,144,519,023. 64	- 40,526,593,997. 44	253,541,861,61
	Differenza	-328,050,915,072. 52	+113,600,531,674. 97	- 410,645,027,530. 45		-297,044,495,855. 48	+ 31,006,419,217. 04	1,048,703,817,4

Prospetto Numero 1

bilancio per l'esercizio finanziario 1949-50.

MINISTERO DEL TESORO.

Entrate e spese effettive.

Maggiori minori entrate maggiori spese od economie	Conto dei residui 1948-49 e retro								
	Al 1° luglio 1949 <i>Col. s e t per l'entrata e q per la spesa del conto consuntivo pel 1948-49</i>	Riscossi o pagati		Rimasti	TOTALE	Aumenti	Versamenti	Residui al 30 giugno 1950	
		Versati	Rimasti	da riscuotere	o	o	o p a g a m e n t i complessivi (competenza e residui)	Somme	Somme
		o	da	o				riscosse	da riscuotere
pagati	versare	da pagare	= m + n + o	diminuzioni	e	o			
k	l	m	n	o	p	q	r	s	t
= i - e	= p ± q	= r - f	= s - g	= t - h	Entrata = r + s + t - i Spesa = r + t - l	= p - l	= f + m	= g + n	= h + o
82,874,254,900. 1	520,773,384,794. 49	100,805,090,897. 37	»	421,070,535,619. 43	521,875,626,516. 80	+ 1,192,241,722. 31	424,670,507,987. 09	»	671,58,118,937. 21
9,534,046,434. 7	46,042,600,959. 50	27,314,716,458. 78	»	15,089,021,528. 13	42,403,737,986. 91	- 3,598,863,072. 59	1,9,854,142,551. 35	»	49,598,588,031. 86
430,357,794. 80	14,053,811,134. 63	3,024,961,254. 40	»	11,605,507,380. 23	14,670,468,634. 63	- 23,352,590. »	31,282,203,626. 83	»	19,902,141,812. 94
1,736,701. 74	17,530,030,527. 37	2,599,327,005. 43	»	14,930,308,535. 43	17,539,536,140. 86	- 494,386. 51	4,261,341,080. 38	»	27,271,217,043. 84
800,051. »	4,257,402,402. 87	2,768,092,357. 35	»	1,489,750,492. 07	4,248,842,849. 42	- 8,559,553. 45	14,660,583,832. 47	»	9,553,014,788. 95
3,370,436,773. 83	23,355,485,188. 30	11,728,203,148. 62	»	6,589,172,933. 58	18,317,376,082. 20	- 5,088,109,106. 10	152,153,872,120. 12	»	33,682,437,762. 22
367,148,028. 01	59,145,906,528. 31	30,721,788,773. 55	»	27,801,163,219. 77	58,522,951,993. 32	- 6,295,534. 99	115,471,074,552. 89	»	71,981,040,458. 82
2,100,398,076. 2	380,542,770,973. 94	115,794,861,139. 14	»	158,486,444,045. 07	274,191,305,184. 21	- 6,351,465,783. 73	153,725,587,113. 04	»	240,151,526,369. 45
198,000. »	1,983,778. 68	1,983,778. 68	»	»	1,983,778. 68	»	11,032,608. 68	»	2,542,170. »
41,811,410. 36	14,599,447,952. 85	3,292,704,046. 47	»	11,236,527,084. 07	14,529,231,130. 54	- 70,216,822. 31	11,091,349,426. 44	»	18,539,764,421. 74
15,348,034. 53	15,075,078,814. 80	6,252,216,035. 5	»	8,744,498,575. 40	14,996,714,610. 92	- 78,364,213. 88	9,507,386,535. 85	»	23,874,372,853. 57
4,177,593,978. 80	95,081,228,491. 61	50,158,167,510. 21	»	44,512,263,569. 27	94,670,431,079. 48	- 410,797,412. 13	306,121,070,785. 88	»	116,599,950,555. 40
23,696,450,038. 36	172,197,445,952. 75	51,006,274,688. 27	»	121,145,150,621. 59	172,151,425,309. 80	- 46,020,642. 89	73,649,460,974. 06	»	197,183,335,244. 16
143,456,923. 28	1,684,705,529. 65	315,770,740. 70	»	1,056,424,026. 17	1,372,194,766. 87	- 312,510,762. 78	1,589,195,095. 49	»	2,089,643,348. 12
413,627,943. 90	37,306,041,262. 58	32,517,211,359. 14	»	4,659,771,241. 66	37,176,982,600. 80	- 129,058,661. 78	49,456,123,002. 23	»	42,376,875,011. 64
108,617,834. »	37,625,261. 01	30,592,766. 80	»	5,974,332. »	36,567,008. 80	- 1,058,162. 21	554,488,622. 80	»	72,860,642. »
1,817,724. »	749,493. »	73,820. »	»	675,673. »	749,493. »	»	2,74,443. »	»	957,626. »
71,533,013,314. 48	1,302,245,709,056. 34	438,242,036,380. 43	»	848,414,088,876. 87	1,86,656,115,257. 30	- 15,589,583,799. 04	1,478,761,794,058. 51	»	1,524,083,356,077. 92
10,526,593,997. 44	153,541,861,620. 86	119,160,806,798. 52	52,402,414,519. 55	80,627,077,943. 39	252,190,293,291. 46	- 1,351,562,329. 40	1,273,281,096,151. 56	104,097,876,254. 83	293,955,855,908. 71
31,006,419,217. 00	1,048,703,847,435. 48	319,081,229,581. 91	—	715,284,506,383. 93	1,034,465,825,965. 84	+ 14,238,021,469. 64	205,480,697,906. 94	—	1,126,029,639,148. 18

		Conto della competenza per l'esercizio 1949-50					Maggiori o minori entrate e maggiori spese od economie
		Somme					
		previste	accertate			TOTALE = f + g + h	
			riscosse o pagate		rimaste da riscuotere o da pagare		
Rapporti fra le colonne	versate o pagate	rimaste da versare					
e = i ± k	f = r - m	g = s - n	h = t - o	i Entrata = r + s + t - p Spesa = r + t - p	k = i - e	l = p ± q	
PARTE STRAORDINARIA							
SPESA:							
Ministero del tesoro	204,933,675,845. >	150,207,186,472. 89	>	54,715,764,640. 20	204,922,951,113. 09	—	10,724,731. 92
» delle finanze	2,834,124,801. 85	197,871,673. 71	>	2,636,215,919. 82	2,833,587,593. 53	—	537,208. 30
» di grazia e giustizia	>	>	>	>	>	>	>
» degli affari esteri	5,598,332,700. >	4,380,833,968. 54	>	1,217,508,726. >	5,598,332,694. 54	—	5. 40
» dell'Africa italiana	12,289,202. >	>	>	12,289,202. >	12,289,202. >	>	>
» della pubblica istruzione	>	>	>	>	>	>	>
» dell'interno	8,656,471,612. >	2,040,299,241. 57	>	6,616,172,370. >	8,656,471,611. 57	—	0. 45
» dei lavori pubblici	237,020. >	237,014. 34	>	1. 06	237,015. 40	—	4. 60
» delle poste e delle telecomuni- cazioni	>	>	>	>	>	>	>
» dei trasporti	478,000,000. >	>	>	478,000,000. >	478,000,000. >	>	>
» della marina mercantile	3,600,000,000. >	>	>	3,600,000,000. >	3,600,000,000. >	>	>
» della difesa	4,501,500,000. >	4,497,000,000. >	>	>	4,497,000,000. >	—	4,500,000. >
» dell'agricoltura e delle foreste.	985,806,000. >	374,253,401. 22	>	611,552,514. 24	985,805,915. 46	—	84. 54
» dell'industria e del commercio	>	>	>	>	>	>	>
» del lavoro e della previdenza sociale.	>	>	>	>	>	>	>
» del commercio con l'estero	>	>	>	>	>	>	>
» del bilancio	>	>	>	>	>	>	>
	231,600,437,180. 85	161,697,171,772. 27	>	69,887,503,373. 32	231,584,675,145. 59	—	15,762,035. 26
ENTRATA	276,844,578,881. 85	324,144,154,162. 62	7,348,506. 40	27,457,932,640. 82	351,604,435,309. 84	+	74,759,856,427. 40
<i>Differenza</i>	+ 45,244,141,701. >	+ 162,446,982,390. 35	— 42,427,222,226. 10		+ 120,019,760,164. 25	+	74,775,618,463. 25

Al 1° luglio
Col. s e t
per l'entrata
e q per la spesa
del
conto consumi
pel
1948-49

Numero 1

bilancio per l'esercizio finanziario 1949-50.

Movimento di capitali.

MINISTERO DEL TESORO.

		Conto dei residui 1948-49 e retro				Versamenti		Residui al 30 giugno 1950	
Al 1° luglio 1949		Riscossi o pagati		Rimasti	TOTALE	Aumenti	o pagamenti	Somme	Somme
Col. s e t per l'entrata e q per la spesa del conto consuntivo nel 1948-49		Versati	Rimasti	da riscuotere	—	o	o pagamenti	riscosse	da riscuotere
		o	da	o	= m + n + o	diminuzioni	complessivi	e	o
		pagati	versare	da pagare			(competenze e residui)	non versate	da pagare
k	l	m	n	o	p	q	r	s	t
= i - e	= p ± q	= r - f	= s - g	= i - h	Entrata = r + s + t - i Spesa = r + t - i	= p - l	= j + m	= g + n	= h + o
10,724,731. 91	85,482,184,141. 72	52,185,778,081. 63	»	33,296,301,501. 89	85,482,079,583. 52	104,558. 20	202,392,964,554. 52	»	88,012,066,142. 09
537,208. 33	5,623,159,923. 12	77,046,659. 70	»	5,546,113,263. 42	5,623,159,923. 12	»	274,418,333. 41	»	8,182,329,183. 24
»	»	»	»	»	»	»	»	»	»
5.46	6,917,239,194. 09	4,982,113,042. »	»	1,935,126,152. 09	6,917,239,194. 09	»	9,362,937,010. 54	»	3,152,634,878. 09
»	48,768,831. »	1,118,714. »	»	47,634,143. »	48,752,857. »	15,974. »	1,118,714. »	»	59,923,345. »
»	»	»	»	»	»	»	»	»	»
0.43	7,539,298,849. 5	6,012,957,788. »	»	1,526,339,691. »	7,539,297,479. »	1,370. 53	8,053,257,029. 57	»	8,142,512,061. »
4.6	86,500. »	»	»	»	»	86,500. »	237,014. 34	»	1. 06
»	»	»	»	»	»	»	»	»	»
»	450,000,000. »	»	»	450,000,000. »	450,000,000. »	»	»	»	928,000,000. »
»	1,000,000,000. »	»	»	1,000,000,000. »	1,000,000,000. »	»	»	»	4,600,000,000. »
4,500,000. »	3,010,000. »	»	»	»	»	3,000,000. »	4,497,000,000. »	»	»
84.54	364,951,521. 98	82,317,474. 21	»	281,588,465. 15	363,905,939. 36	1,048,582. 62	456,570,875. 43	»	893,140,979. 39
»	»	»	»	»	»	»	»	»	»
»	922,609,130. »	72,298,382. 30	»	850,310,747. 70	922,609,130. »	»	72,298,382. 30	»	850,310,747. 70
»	34,870,124,266. 10	53,549,831. »	»	34,816,574,434. »	34,870,124,265. »	1. 10	53,549,831. »	»	34,816,574,434. »
»	»	»	»	»	»	»	»	»	»
15,762,035. 36	143,221,425,357. 54	63,467,179,972. 84	»	79,749,988,398. 25	143,217,168,371. 09	4,256,986. 45	225,164,351,745. 11	»	149,637,491,771. 57
74,759,856,427. 99	127,579,893,450. 16	20,786,555,301. 78	9,604,819. 36	116,985,261,983. 81	137,781,392,104. 95	10,201,498,654. 79	344,930,679,464. 40	16,953,325. 76	144,438,194,624. 63
74,775,618,463. 55	15,641,531,907. 38	42,680,654,671. 06	+ 37,244,878,404. 92		5,435,776,266. 14	+ 10,205,755,641. 24	+ 119,766,327,719. 29		5,182,343,821. 18