



報道関係各位

2019年3月11日

中日本高速道路株式会社 東京支社

**2019年度 高速道路リニューアルプロジェクトとして、
E85小田原厚木道路**

- ①平塚本線料金所～大磯IC間で昼夜連続・対面通行規制
- ②小田原西ICの箱根方面から厚木方面へ向かうランプウェイ閉鎖
- ③小田原東IC～荻窪IC間で昼夜連続・車線規制 をします。

～5月7日（火）から7月19日（金）まで～

～E1東名高速道路、E84西湘バイパス（上り線）などへの迂回うかいのご検討をお願いいたします～

NEXCO中日本 東京支社（東京都港区、支社長・なかいとしお中井俊雄）は、2019年5月7日（火）から7月19日（金）まで、E85小田原厚木道路（E85小田厚）①平塚本線料金所（TB）～大磯インターチェンジ（IC）間の観音寺高架橋（かんのんじこうかきょう）（下り線）の老朽化したコンクリート床版を新しい床版に取替える工事のため、昼夜連続・対面通行規制を実施させていただきます。

2019年5月7日（火）から7月5日（金）まで、②小田原西ICの箱根方面から厚木方面へ向かう風祭高架橋（かざまつりこうかきょう）Aランプウェイ（ランプ）の老朽化したコンクリート床版を新しい床版に取替える工事のため、ランプ閉鎖を実施させていただきます。また、E84西湘バイパス（E84西湘）箱根口IC 国道1号から小田原方面へ向かうBランプ、Cランプの舗装を補修する工事のため、ランプ閉鎖を実施させていただきます。

なお、2019年6月中旬から6月下旬までの間（うち平日3昼夜連続）で、床版取替に伴う舗装段差修正工事のためE84西湘 箱根口IC～石橋IC間のランプ閉鎖を合わせて実施させていただきます。

2019年5月7日（火）から7月5日（金）まで、③小田原東ICから荻窪IC間の川端高架橋（かわばたこうかきょう）（上り線）を耐震性・車両の走行性向上及び振動・騒音の対策として、隣り合う鋼製桁及びコンクリート床版の連結工事のため、昼夜連続・車線規制を実施させていただきます。

昼夜連続・対面通行規制期間中は、走行可能な車線数が、2車線から1車線に減少することから、平日の朝夕、土日祝日を中心にE85小田厚で、最大20km程度の渋滞が予想されます。走行経路を選択していただけるように所要時間や渋滞が予測される時間帯の情報提供などに取り組んでまいりますので、E1東名高速道路（E1東名）やE84西湘（上り線）などへの迂回やお出かけ時間の変更をお願いいたします。

工事や規制内容の詳細などにつきましては、小田原厚木道路リニューアル工事専用WEBサイト <https://tomei-info.com/odawara/>（3月下旬公開予定）やリニューアル工事専用ダイヤル、情報板、ハイウェイラジオ、ハイウェイテレホンなどで、随時お知らせいたしますので、最新の交通状況をご確認のうえ、お出かけいただきますようよろしくお願いいたします。

なお、「2019 E85小田原厚木道路リニューアル工事」の実施に合わせ、お客さまに渋滞を避けて通過していただくことでE85小田原の渋滞緩和を図る「小田原厚木道路リニューアル工事渋滞減らし隊キャンペーン」を実施いたします。

このキャンペーンは、専用アプリをスマートフォン、タブレット端末などに事前にダウンロード・登録していただき、対象期間に対象の路線区間や時間帯に利用していただいた方すべてを対象にサービスエリア（SA）でご利用いただける電子クーポン券を進呈するものです。詳細は、小田原厚木道路リニューアル工事専用WEBサイトなどで別途お知らせいたします。

小田原厚木道路リニューアル工事は、これからもお客さまに高速道路を安全にご利用いただき、高速道路ネットワーク機能の長期健全性を保つために必要な工事となりますが、お客さまへの影響を最小限とするよう取り組んでまいりますので、ご理解とご協力をお願いいたします。

規制期間と
規制形態

① 平塚本線料金所～大磯 I C間で昼夜連続・対面通行規制

①-1 2019年5月7日(火)～5月12日(日)

・E85小田厚 平塚TB～大磯IC間(上下線)昼夜連続・車線規制

※対面通行規制を設置する作業を実施させていただきます。

※土・日も昼夜連続で工事を実施させていただきます。

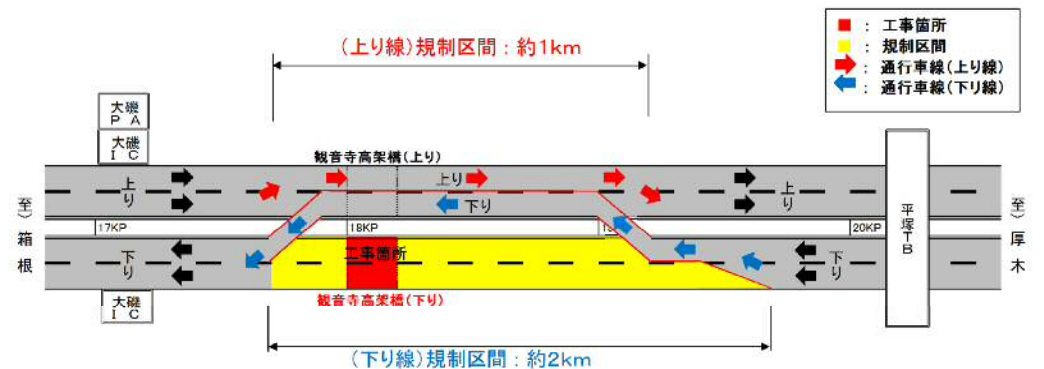


①-2 2019年5月13日(月)～7月8日(月)

・E85小田厚 平塚TB～大磯IC間(上下線)昼夜連続・対面通行規制

※床版取替工事を実施させていただきます。

※土・日も昼夜連続で工事を実施させていただきます。



①-3 2019年7月9日(火)～7月19日(金)

・E85小田厚 平塚TB～大磯IC間(上下線)昼夜連続・車線規制

※対面通行規制の撤去作業を実施させていただきます。

※土・日・祝日も昼夜連続で工事を実施させていただきます。



※工事期間を通し平塚TB、大磯IC、大磯PAは、ご利用いただけます。

規制期間と
規制形態

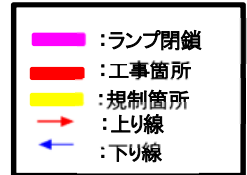
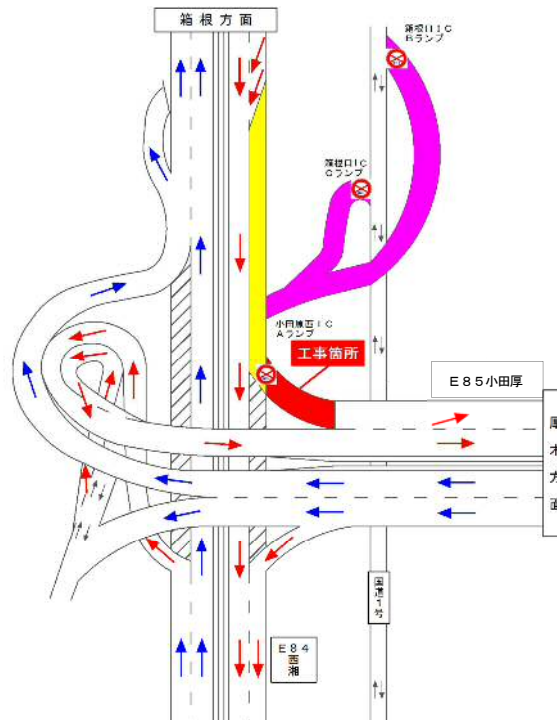
② 小田原西 I C の箱根方面から厚木方面へ向かうランプウェイ閉鎖

②-1 2019年5月7日(火)～6月中旬

- ・ E85小田厚 小田原西 I C (Aランプ) (箱根方面から厚木方面) のランプ閉鎖
- ・ E84西湘 箱根口 I C (Bランプ、Cランプ) (国道1号から小田原方面) のランプ閉鎖

※床版取替工事を実施させていただきます。

※土・日も昼夜連続で工事を実施させていただきます。

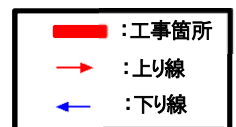
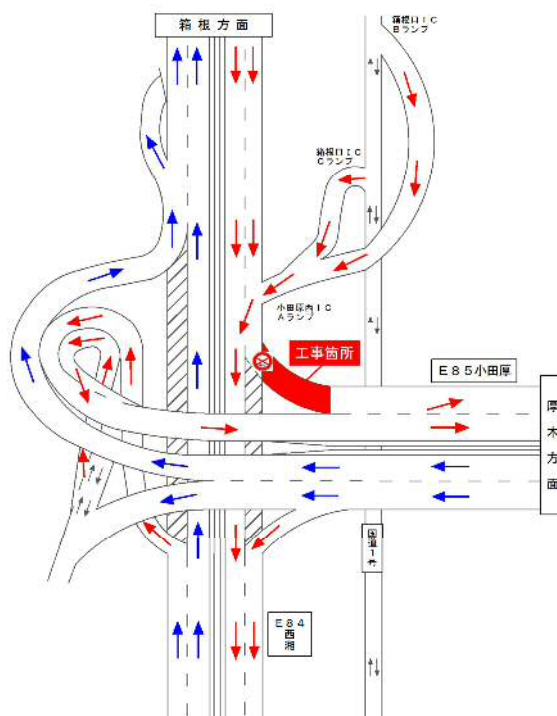


②-2 2019年6月中旬～7月5日(金)

- ・ E85小田厚 小田原西 I C (Aランプ) (箱根方面から厚木方面) のランプ閉鎖

※伸縮装置工事、舗装工事を実施させていただきます。

※土・日も昼夜連続で工事を実施させていただきます。



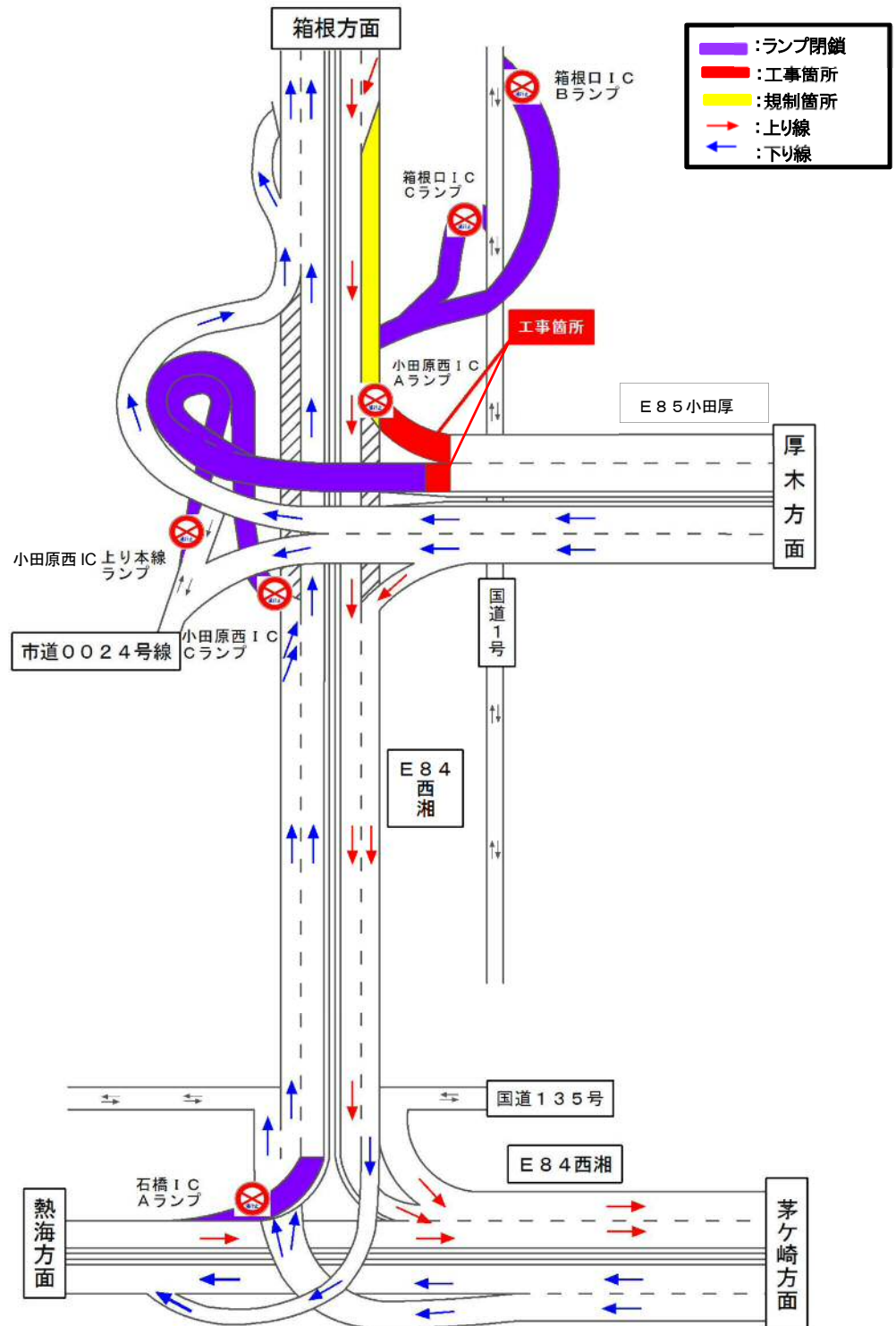
②-3 2019年6月中旬～6月下旬のうち平日3昼夜連続間

- ・ E85小田厚 小田原西IC (Aランプ) (箱根方面から厚木方面) のランプ閉鎖
- ・ E84西湘 箱根口IC (Bランプ、Cランプ) (国道1号から小田原方面) のランプ閉鎖
- ・ E84西湘 小田原西IC (Cランプ) (石橋方面から厚木方面) のランプ閉鎖
- ・ E85小田厚 小田原西IC (上り本線ランプ) (市道0024号線から厚木方面) のランプ閉鎖
- ・ E84西湘 石橋IC (Aランプ) (熱海方面から箱根方面) のランプ閉鎖

※舗装段差修正工事、伸縮装置取替工事を実施させていただきます。

※平日の3昼夜連続でランプ閉鎖し工事を実施させていただきます。

規制期間と
規制形態



③小田原東 I C～荻窪 I C間で昼夜連続・車線規制

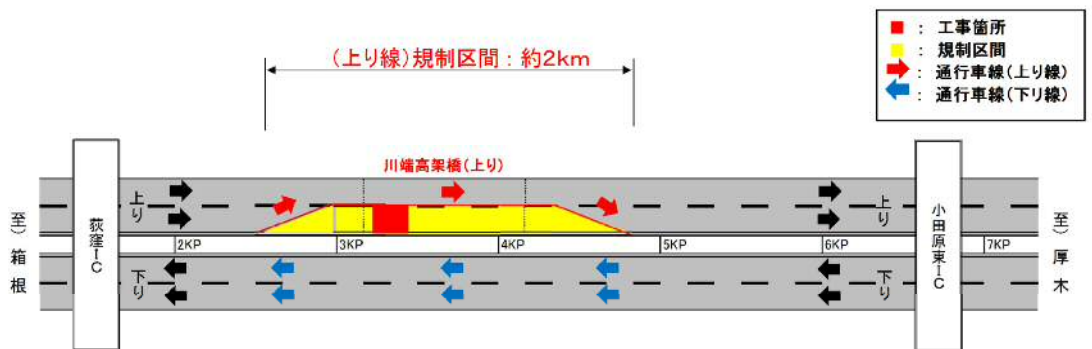
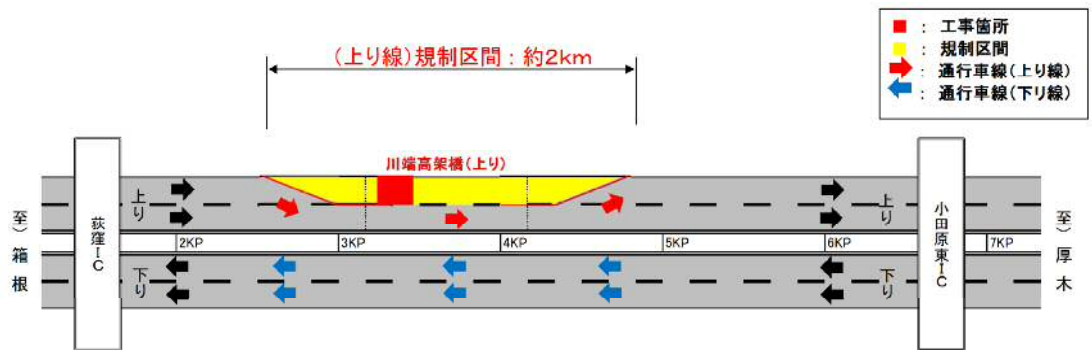
③-1 2019年5月7日(火)～7月5日(金)


・E85小田厚 小田原東 I C～荻窪 I C間(上り線)昼夜連続・車線規制

※鋼製桁及びコンクリート床版の連結工事を実施させていただきます。

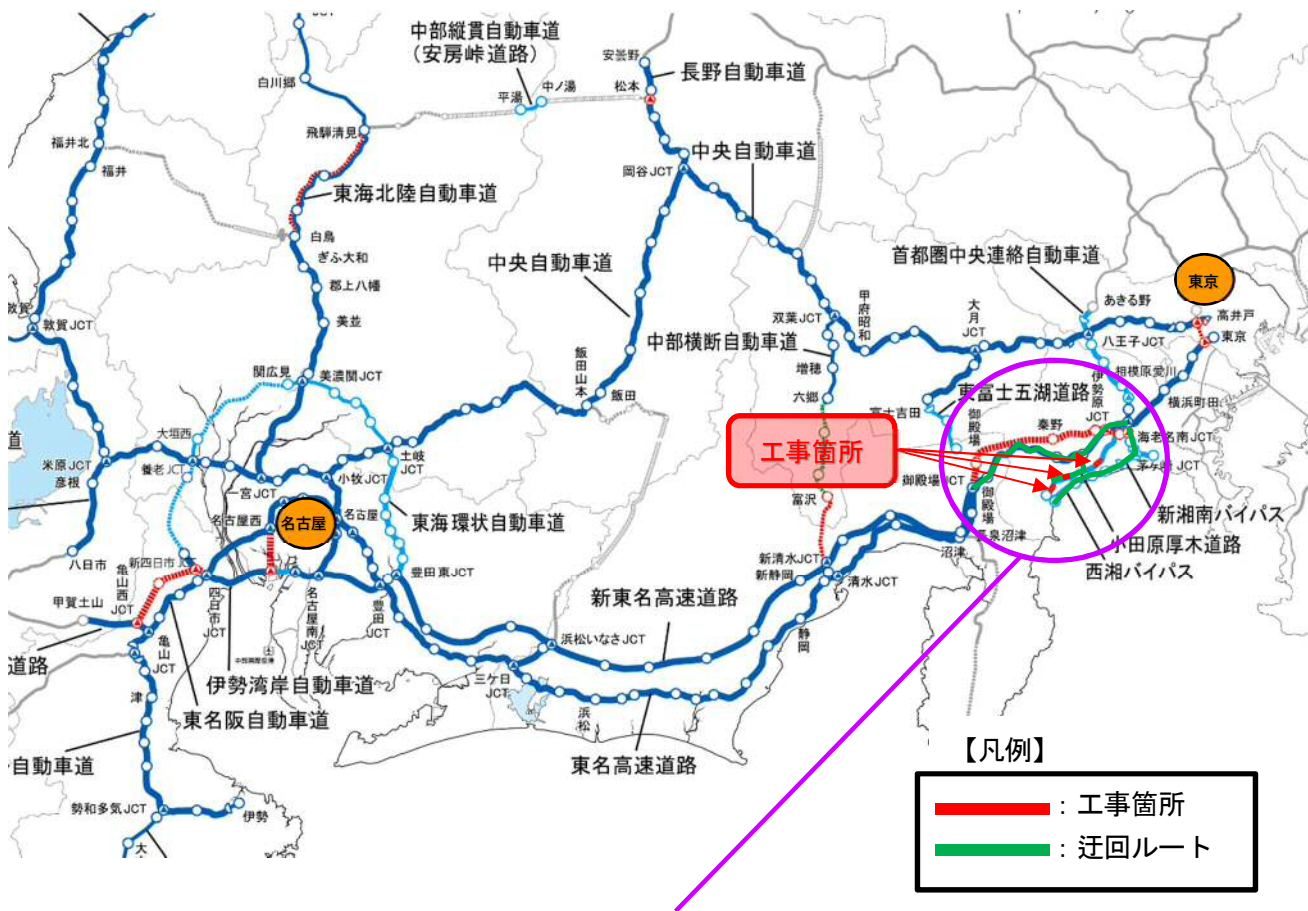
※土・日も昼夜連続で工事を実施させていただきます。

規制期間と
規制形態



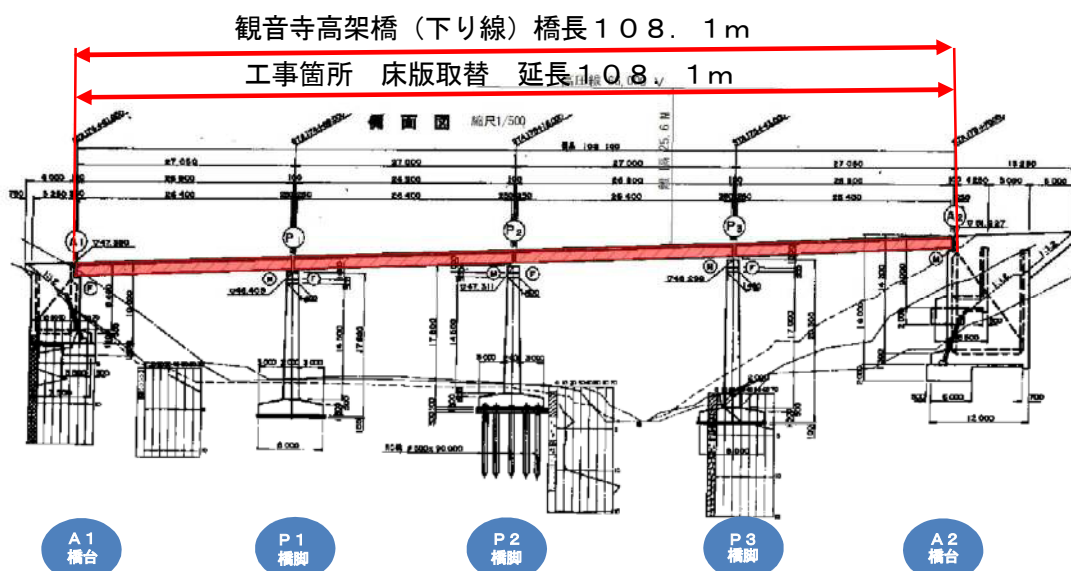
<p>工事内容</p>	<ul style="list-style-type: none"> ・老朽化した^{かんのんじこうかきょう}観音寺高架橋（下り線）と^{かざまつりこうかきょう}風祭高架橋（Aランプ※）のコンクリート床版を新しい床版に取替える工事 ※箱根方面から厚木方面へ通行するためのランプ ・耐震性・車両の走行性の向上及び振動・騒音の対策として、^{かわばたこうかきょう}川端高架橋（上り線）の隣り合う鋼製桁及びコンクリート床版を連結する工事
<p>情報提供</p>	<p>本工事に関する詳細な情報は、弊社公式WEBサイトの工事規制予定、小田原厚木道路リニューアル工事専用WEBサイト及びリニューアル工事専用ダイヤル（工事期間中）で、随時お知らせします。なお、道路交通情報は、同WEBサイトやアイハイウェイ中日本などでもご確認いただけます。</p>
<p>インターネットでの検索方法</p>	<p>インターネットでの検索キーワードとして、下記例のように検索することで、小田厚のリニューアル工事の概要、渋滞情報・予測を確認できます。</p> <p>■検索例</p> <div style="text-align: center;">  </div>
<p>同時配付先 （資料配付）</p>	<p>国土交通記者会、国土交通省建設専門紙記者会、国土交通省交通運輸記者会、都庁記者クラブ、神奈川県政記者クラブ、静岡県政記者クラブ、静岡県社会部記者会、小田原市政記者クラブ、平塚市政記者クラブ、厚木市政記者クラブ</p>
<p>お問い合わせ先 （マスコミ専用）</p>	<p>中日本高速道路株式会社東京支社 広報・CSチーム TEL：03-5776-5257（直通）</p>
<p>お問い合わせ先 （お客さま専用）</p>	<p>NEXCO中日本お客さまセンター TEL：0120-922-229（フリーダイヤル） 上記電話を利用できない場合 TEL：052-223-0333（通話料有料） ※交通事故の通報は警察（110番）まで</p>

1. 工事（規制）概要

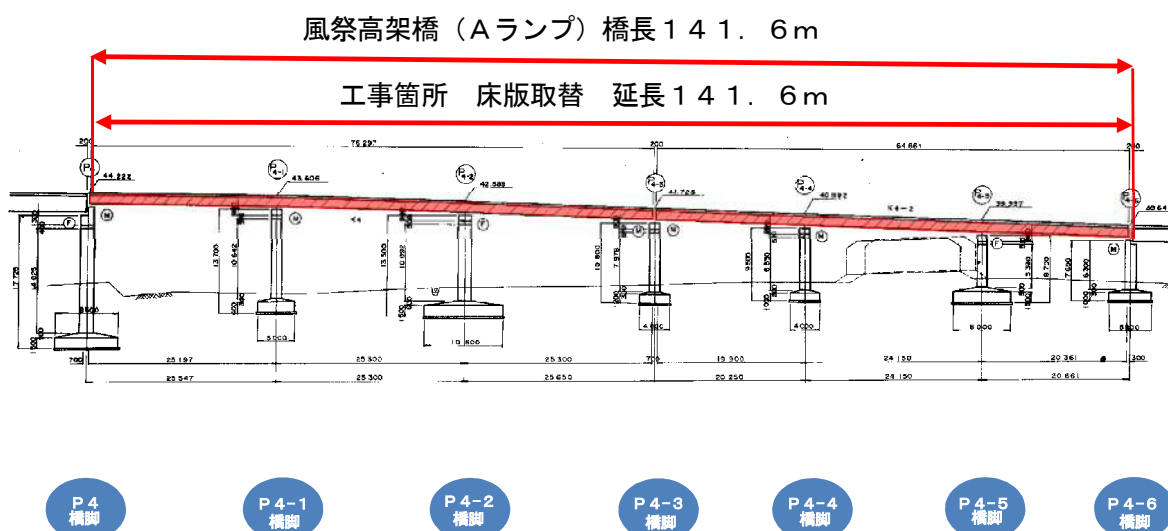


(1) 工事箇所

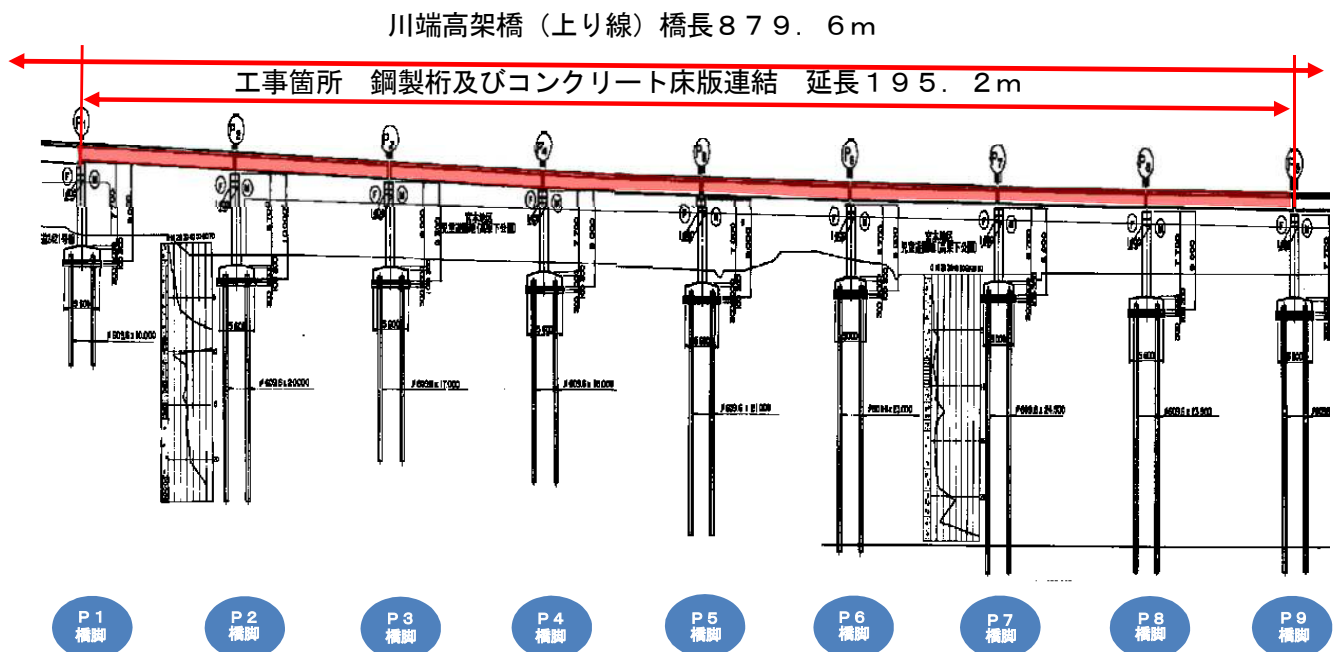
道路名・区間	E85小田厚 平塚TB~大磯IC間
橋梁名	① <small>かんのんじこうかきょう</small> 観音寺高架橋 (下り線)
所在地	神奈川県中郡大磯町
橋長	108.1m (今回の工事では、全長の床版取替をおこないます)
開通日	1969年(昭和44年)3月19日(開通から50年経過)
工事内容	老朽化した橋梁のコンクリート床版を新しい床版に取り替える工事



道路名・区間	E85小田厚 小田原西IC~箱根方面IC間
橋梁名	② <small>かざまつりこうかきょう</small> 風祭高架橋 (※Aランプ) ※箱根方面から厚木方面へ通行するためのランプ
所在地	神奈川県小田原市板橋
橋長	141.6m (今回の工事では、全長の床版取替をおこないます)
開通日	1969年(昭和44年)3月19日(開通から50年経過)
工事内容	老朽化した橋梁のコンクリート床版を新しい床版に取り替える工事



道路名・区間	E85小田厚 小田原東IC～荻窪IC間
橋梁名	③川端高架橋（上り線） <small>かわばたこうかきょう</small>
所在地	神奈川県小田原市久野
橋長	879.6m（今回の工事では、箱根側195.2mの鋼製桁及びコンクリート床版連結をおこないます）
開通日	1969年（昭和44年）3月19日（開通から50年経過）
工事内容	耐震性・車両の走行性の向上及び振動・騒音の対策として、隣り合う鋼製桁及びコンクリート床版を連結する工事

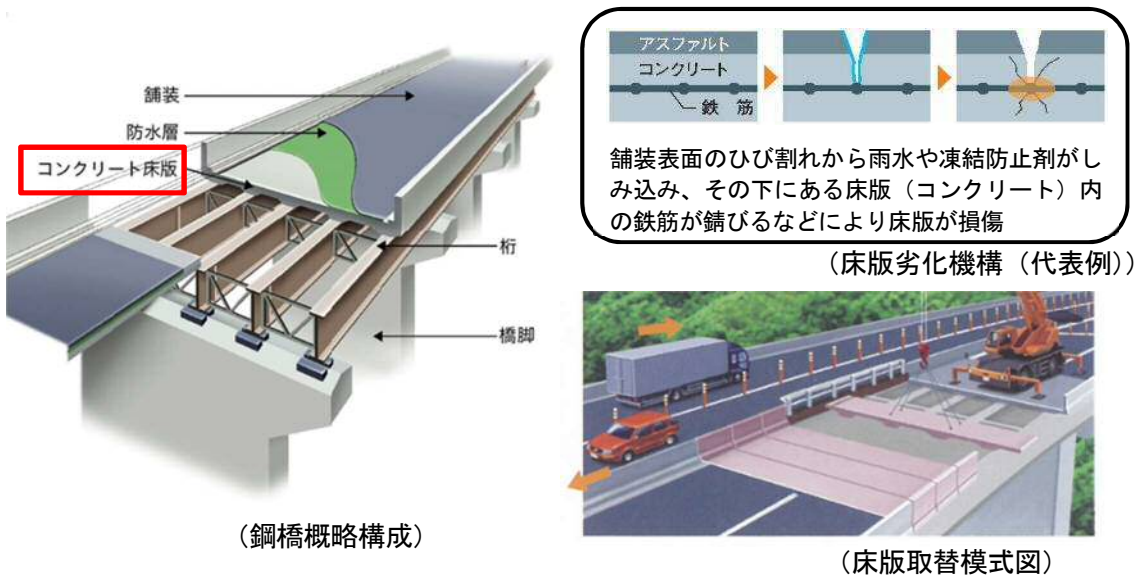


(2) 工事内容について

①老朽化した橋梁のコンクリート床版を撤去し、新しい床版に取替える工事をおこないます。

老朽化した橋梁は、下図の鋼橋概略構成に示すように舗装下のコンクリート床版の劣化が進んでいる場合があります。劣化は、下図の床版劣化機構に示すように舗装面からの雨水などの進入により、床版内の鉄筋が錆、ひび割れが進行することで、床版が損傷します。損傷の進行した床版は、お客様の走行安全性と快適性を高めるため、新しい床版に取り替える工事を実施する必要があります。

床版取替では、既設の床版を切断し、下図の床版取替模式図に示すようなクレーンにて撤去していきます。床版取替で使用する床版は、現場での作業時間の短縮と品質向上のために、あらかじめ工場で分割で製作されたプレキャスト床版を採用し、クレーンで設置し、連結し取り替えます。



【床版取替工事のイメージ】



【老朽化した床版の撤去】



【新しい床版の設置】



【床版取替工事 全景】



【床版取替完了後】

<工事の手順と規制種別>

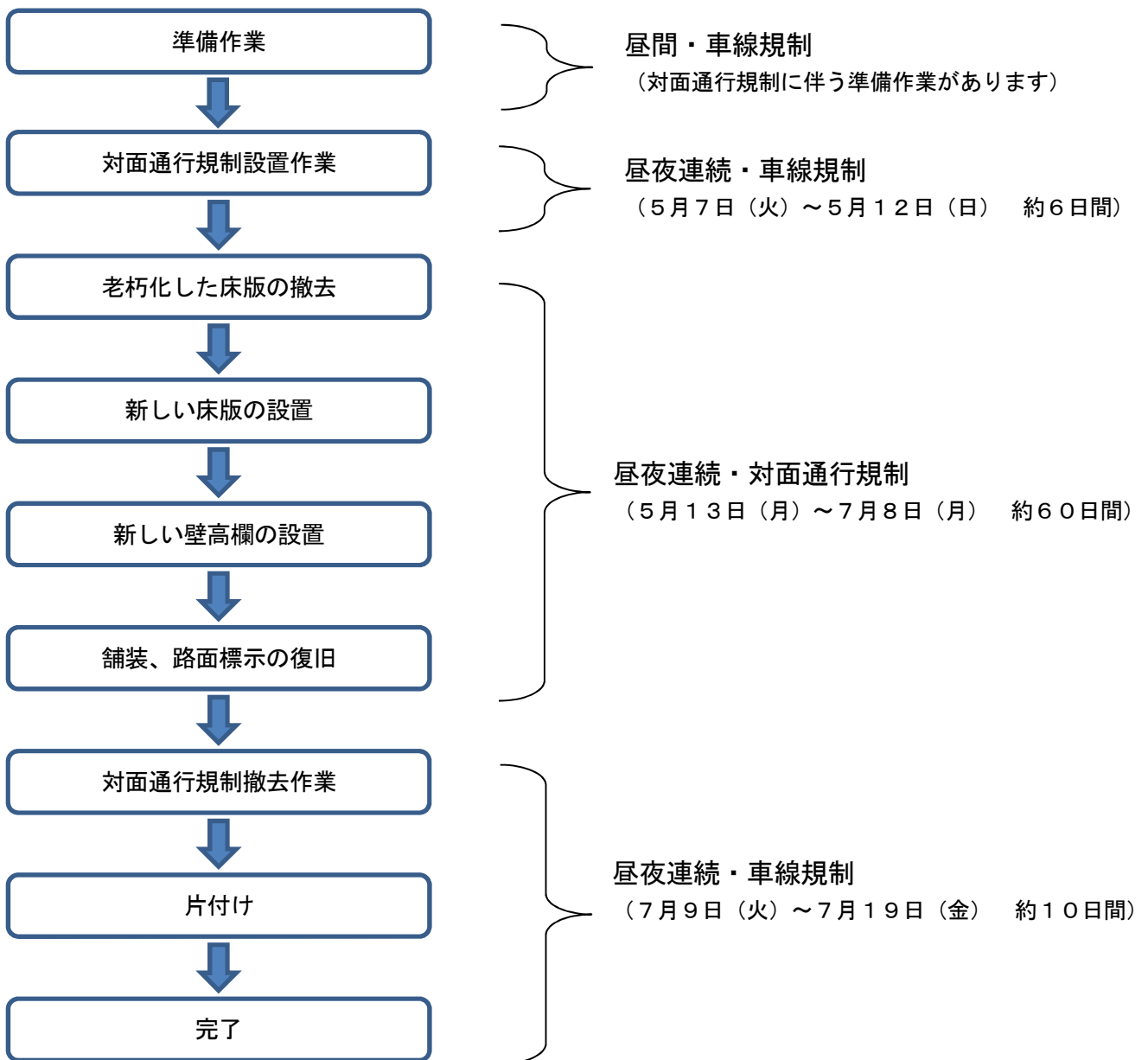
【観音寺高架橋】



全景



既存床版の損傷状況



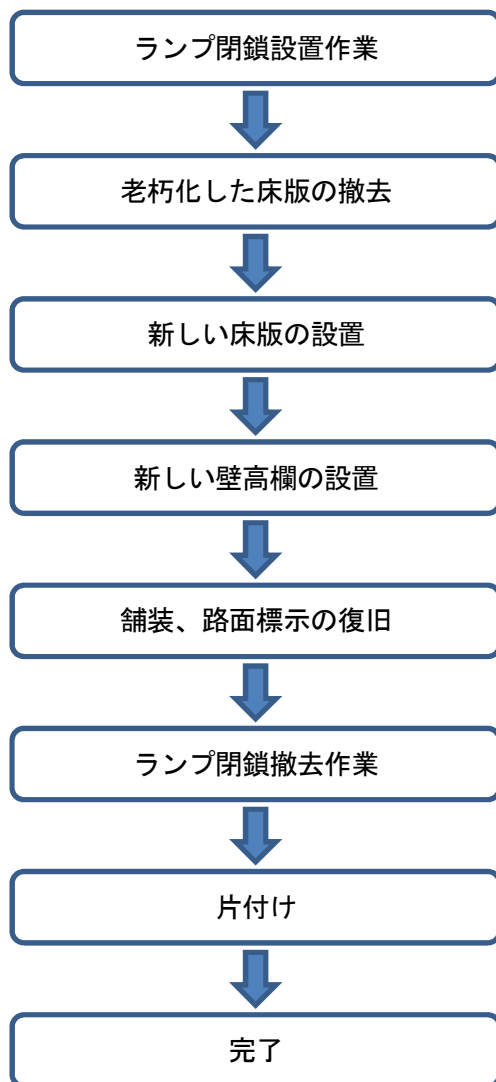
【風祭高架橋】



全景



既存床版の損傷状況

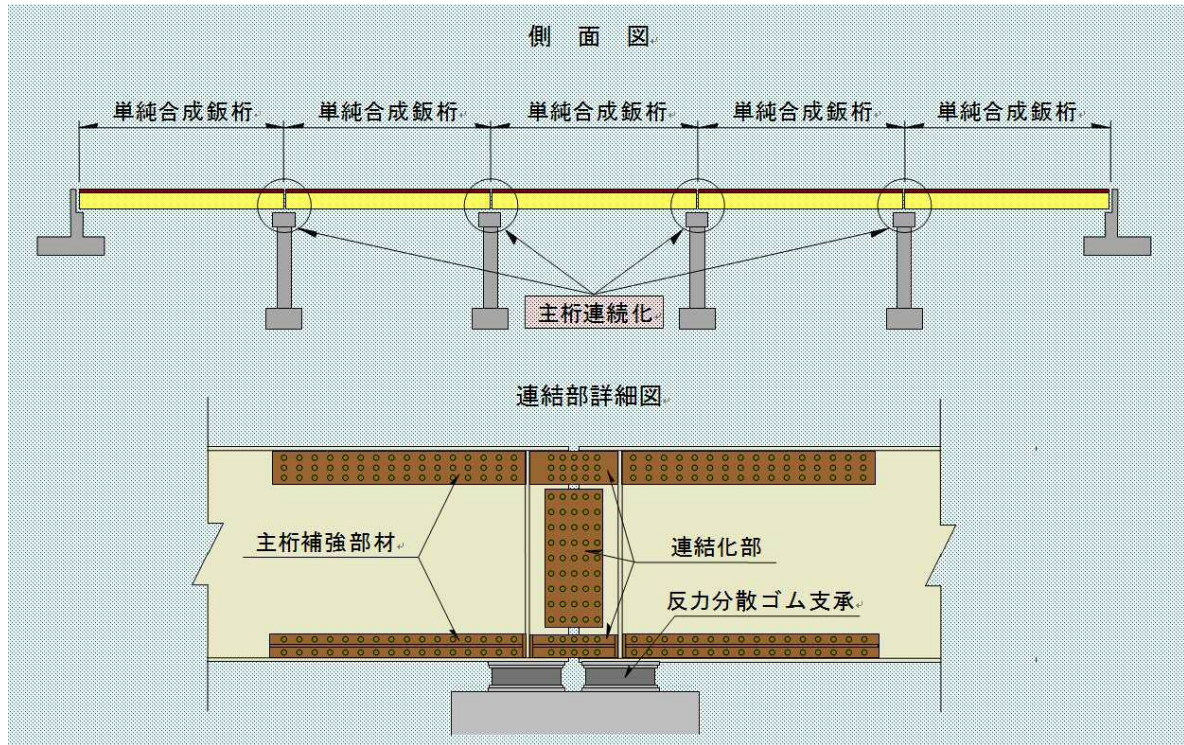


ランプ閉鎖
(5月7日(火)～7月5日(金) 約60日間)

②隣り合う鋼製桁及びコンクリート床版を連結する工事をおこないます。

小田原厚木道路の橋梁は、鋼単純合成I桁橋を多く採用して建設しています。この橋梁形式は、桁を連続化した橋梁に比べて走行性に劣ります。車両走行性を向上させる為に、川端高架橋において鋼製桁及びコンクリート床版を連結する工事をおこないます。

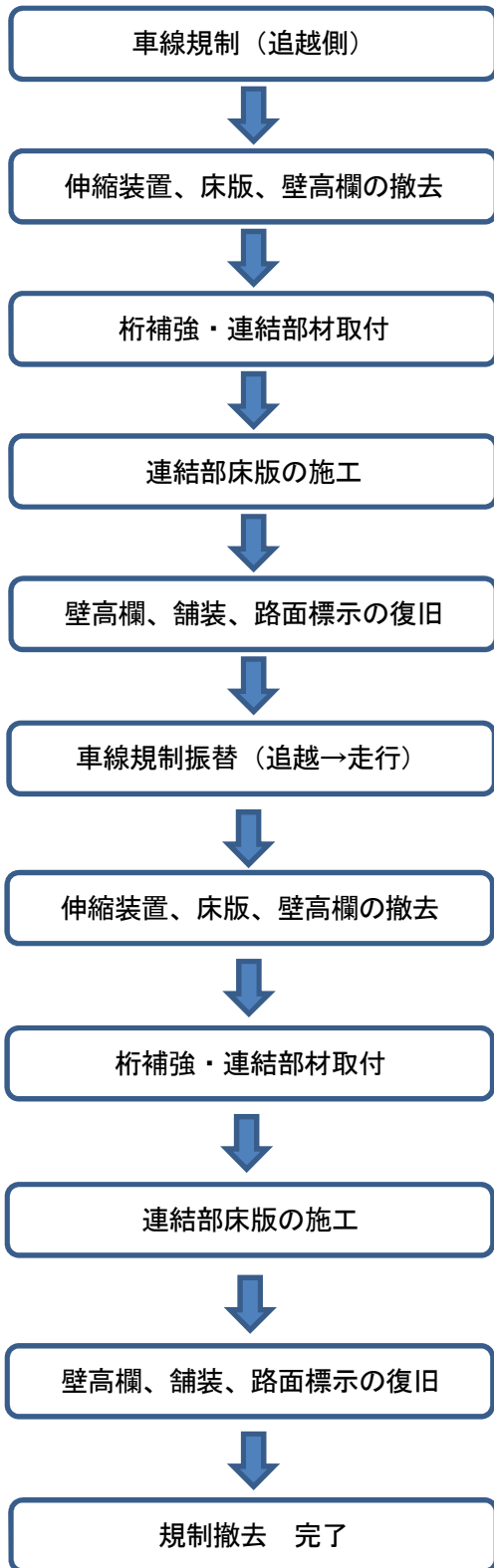
【床版を連結するイメージ図】



【床版を連結するイメージ写真】



【川端高架橋】



昼夜連続・車線規制

（5月7日（火）～7月5日（金）約60日間）

○ 天候による工程遅延防止のための工夫

コンクリート打設などにおいて、雨天時も作業が可能となるように雨天対策設備（仮設屋根）を導入し、天候による工程遅延のリスクを防止します。



【雨天対策設備設置状況】

③工事の集約による規制回数の抑制のための工夫

リニューアル工事と併せて道路の維持修繕作業などを実施させていただく事で工事を集約化し、規制回数を抑制できるよう工夫しました。

(2) 工事規制に伴う交通情報（渋滞予測・所要時間情報など）のご提供と迂回ルートのご提案

小田原厚木道路リニューアル工事専用WEBサイトでは、工事規制に伴う渋滞予測及び工事規制区間のリアルタイムの所要時間情報をご提供するとともに、工事期間中の渋滞の迂回路をご提案させていただきます。

ご利用されるお客さまは、お出かけ前に小田原厚木道路リニューアル工事専用WEBサイトの情報を参考にいただき、E1東名、E84西湘（上り線）への迂回やお出かけ時間の変更のご検討をさせていただきますようお願いいたします。

① 小田原厚木道路リニューアル工事専用WEBサイトによる交通情報のご提供

1) 渋滞予測カレンダーの提供

下記URLにて、工事期間中に予測されている渋滞情報をカレンダー形式でご提供させていただきます。

<https://tomei-info.com/odawara/>

【専用WEBサイトでの掲載イメージ（2019年3月現在での予測）※】

小田厚 上り線（厚木方面）																				
5月							6月							7月						
日	月	火	水	木	金	土	日	月	火	水	木	金	土	日	月	火	水	木	金	土
			1	2	3	4							1		1	2	3	4	5	6
5	6	7	8	9	10	11	2	3	4	5	6	7	8	7	8	9	10	11	12	13
12	13	14	15	16	17	18	9	10	11	12	13	14	15	14	15	16	17	18	19	
19	20	21	22	23	24	25	16	17	18	19	20	21	22							
26	27	28	29	30	31		23	24	25	26	27	28	29							
							30													

小田厚 下り線（箱根方面）																				
5月							6月							7月						
日	月	火	水	木	金	土	日	月	火	水	木	金	土	日	月	火	水	木	金	土
			1	2	3	4							1		1	2	3	4	5	6
5	6	7	8	9	10	11	2	3	4	5	6	7	8	7	8	9	10	11	12	13
12	13	14	15	16	17	18	9	10	11	12	13	14	15	14	15	16	17	18	19	
19	20	21	22	23	24	25	16	17	18	19	20	21	22							
26	27	28	29	30	31		23	24	25	26	27	28	29							
							30													

	予測渋滞長 ～5km
	予測渋滞長 5km～10km未満
	予測渋滞長 10km～15km未満
	予測渋滞長 15km～20km未満

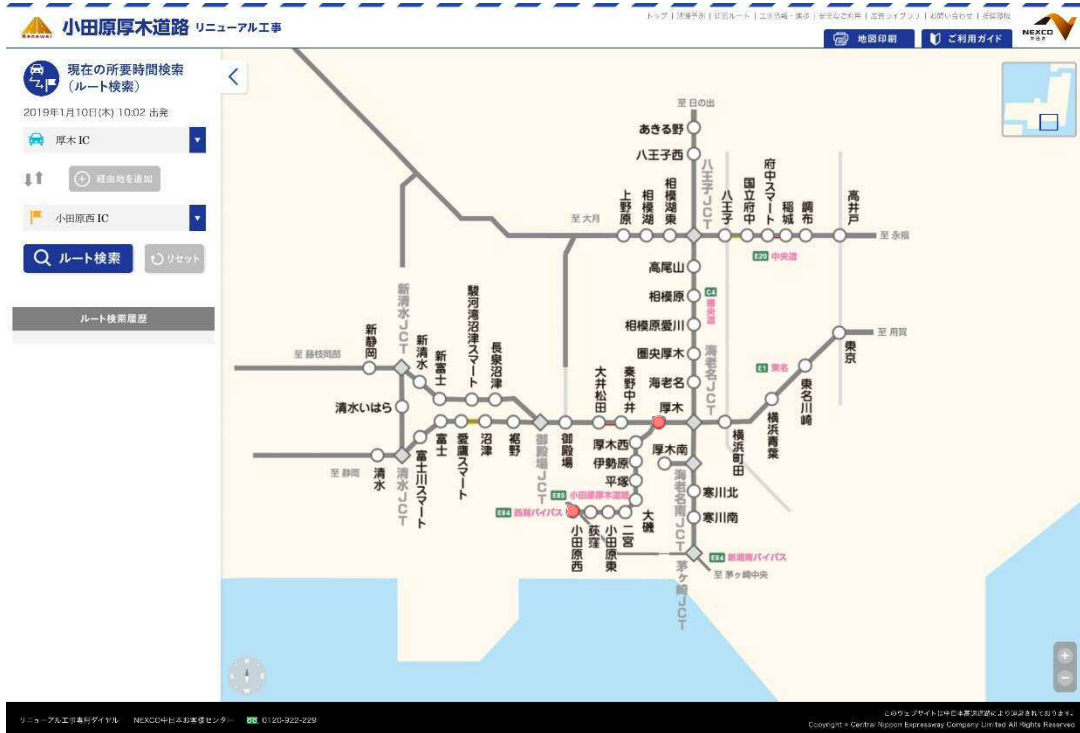
※ 最新予測は小田厚リニューアル工事専用WEBサイトで更新します。

2) 通過所要時間の提供

走行ルートを選択をご検討していただけるよう、工事区間および周辺の最新の所要時間情報を工事期間中ご提供させていただきます。

<https://tomei-info.com/odawara/> (3月下旬公開予定)

【専用WEBサイトでの掲載イメージ(厚木IC~小田原西IC間での検索例)※】



※所要時間は、交通状況の変化などにより実際の所要時間とは異なる場合があります。

【専用WEBサイトでの掲載】

小田原厚木道路リニューアル工事 広域の所要時間のご案内



【専用WEBサイトでの掲載】
一般道での所要時間情報（他事例 掲載イメージ）

トップへ戻る

2018年6月6日（水）18:17現在

高速道路の所要時間

通称ルート	上り (東京方面)	下り (名古屋方面)
中津川IC～塩尻IC	約100分	約103分
伊北IC～塩尻IC	約25分	約22分
岡谷IC～諏訪IC	約13分	約15分
中津川IC～飯田山本IC	約29分	約29分
東那IC～飯田山本IC	約37分	約37分



一般道の目安時間

迂回ルート	上り (東京方面)	下り (名古屋方面)
中津川～塩尻 国道19号経由	約123分	約124分
中津川～塩尻 国道153号経由	約224分	約221分
伊北～塩尻	約36分	約35分
岡谷～諏訪	約31分	約32分
中津川～飯田山本	約71分	約75分
東那～飯田山本	約87分	約88分



3) 主な迂回路のご案内

平日朝夕、休日を中心に渋滞が予想されますので、迂回路の走行をご検討していただけるような迂回路をご提供させていただきます。

<https://tomei-info.com/odawara/> (3月下旬公開予定)

【専用WEBサイトでの掲載】



(高速道路及び一般道を利用した広域迂回路のご案内)

関東方面(海老名 JCT)から箱根方面・熱海湯河原方面への広域迂回(例)

ルート① (上・下線)	海老名JCT ⇔ (E1東名) ⇔ 御殿場IC ⇔ (国道138号) ⇔ 観光目的地
ルート② (上・下線)	海老名JCT ⇔ (E1東名) ⇔ 大井松田IC ⇔ (国道255号) ⇔ 小田原東IC ⇔ (E85小田厚) ⇔ 観光目的地
ルート③ (上・下線)	海老名JCT ⇔ (E1東名) ⇔ 秦野中井IC ⇔ (県道71号線) ⇔ 二宮IC ⇔ (E85小田厚) ⇔ 観光目的地
ルート④ (上り線のみ)	観光目的地 ⇒ (E84西湘) ⇒ (国道1号) ⇒ (国道134号) ⇒ (E84新湘南バイパス (E84新湘南)) ⇒ (E84首都圏中央連絡自動車道 (E84圏央道)) ⇒ 海老名JCT

4) 高速道路を走行するお客さまへの所要時間情報提供の強化

工事期間中は、高速道路を走行するお客さまへ、所要時間情報をリアルタイムかつ効果的に提供するため、迂回ルートへの分岐点手前など、簡易LED情報板を設置いたします。走行中の迂回ルートの検討にご活用ください。

【迂回ルートへの分岐点手前の簡易LED情報板の設置予定箇所】



小田原西 IC 手前における表示例



※ 2019年7月19日(金)の渋滞予測をもとに所要時間を算出

【簡易LED情報板による所要時間表示イメージ】

(3) 「小田原厚木道路リニューアル工事 渋滞減らし隊キャンペーン」の実施

工事期間中、E85小田厚の渋滞緩和を図るため、お客さまに渋滞を避けて通過していただく「小田原厚木道路リニューアル工事渋滞減らし隊キャンペーン」を実施いたします。

このキャンペーンは、専用アプリをスマートフォン、タブレット端末などに事前にダウンロード・登録していただき、対象の路線区間や時間帯に利用していただいた方すべてを対象にSAでご利用いただける電子クーポン券を進呈するものです。

詳細は、小田原厚木道路リニューアル工事専用WEBサイトなどで別途お知らせいたします。

3. 安全に高速道路をご利用いただくための取り組み

(1) 工事規制箇所や渋滞末尾での追突事故の防止

① 工事規制箇所や渋滞末尾に簡易LED情報板を設置

工事規制箇所や渋滞末尾での追突事故を防ぐため、工事規制開始付近や路肩に簡易LED情報板を設置し追突事故防止を図ります。



【簡易LED情報板設置状況】

(2) 工事規制箇所での安全対策

① 対面通行規制の前後に堅固な置き式ガードレールを採用

工事一車線規制への車両突入を防ぐため、規制箇所に堅固な置き式ガードレールを設置します。



【2018小田厚リリニューアル工事 置き式ガードレール設置状況】

② 工事規制内への誤進入対策として物理的防御装置及び標識車を設置

工事規制内への誤進入対策として、工事箇所手前に物理的防御装置及び標識車を設置し、誤進入した車両と作業従事者との接触を防止します。



【物理的防御装置設置状況】

② 対面通行規制区間の仮設中央分離帯に高輝度反射式ポストコーンを設置

視認性向上のため、対面通行規制区間の仮設中央分離帯に高輝度反射式ポストコーンを5m毎に設置します。また、自発光式反射帯を100m毎に設置します。



【ポストコーン設置状況（昼間）】



【ポストコーン設置状況（夜間）】

4. 工事規制情報のご案内

(1) 交通規制のご案内

小田原厚木道路リニューアル工事に関する各種情報を、テレビCM、ラジオCM、ポスター、リーフレット、ハイウェイテレホン、小田原厚木道路リニューアル工事専用WEBサイト、懸垂幕などによって、事前にお知らせします。

また、工事期間中には、小田原厚木道路リニューアル工事専用WEBサイトのほか、ハイウェイラジオ、ハイウェイテレホンなどでも工事規制情報を提供させていただくとともに、情報板、路上標識、標識車を活用した工事規制情報や安全に走行いただくための注意を呼びかけます。

高速道路を走行される際には、これらの情報を活用し、安全に走行していただきますようお願いいたします。

なお、自動車運転中のドライバーの携帯電話の使用は法律で禁止されています。ご利用の際はサービスエリア（SA）・パーキングエリア（PA）にてお願いいたします。

(2) お出かけ前に入手できる道路交通情報

■ 小田原厚木道路リニューアル工事専用WEBサイト

小田原厚木道路リニューアル工事専用WEBサイトを開設し、工事計画情報、工事状況、工事規制区間の所要時間情報をお知らせします。

<https://tomei-info.com/odawara/>



■ NEXCO中日本公式WEBサイト

通行料金など高速道路に関する各種情報をご確認いただけます。

<http://www.c-nexco.co.jp/>



■ 日本道路交通情報センターの道路交通情報

インターネット（道路交通情報Now!）(<http://www.jartic.or.jp/>) や電話で道路交通情報をご確認いただけます。

電話番号 全国統一番号 050-3369-6666（携帯短縮ダイヤル「#8011」）

※全国どこからでも、最寄の情報センターに接続します。

■ i Highway 中日本（アイハイウェイ中日本）

全国の高速道路交通情報を携帯電話のWEBサイトを利用して、マップや文字でご確認いただけます。また、通行止めが発生又は解除した際にメールでお知らせする「マイルート機能」などをご利用いただけます。



<http://c-ihighway.jp/>



■ ハイウェイテレホン

リアルタイムの主要高速道路情報（5分更新）をお電話にて24時間入手できます。

携帯電話から「#8162 [はい、無事（帰る）]」におかけいただくと、その場所から最も近い地域の高速道路情報が音声で入手いただけます。

固定電話からは「#8162」をご利用いただけません。固定電話からは、以下のハイウェイテレホンをご利用ください。

東名・小田原地区情報	東京局	03 (5491) 1620
	川崎局	044 (866) 1620
	横浜局	045 (923) 1620
	御殿場局	0550 (82) 1620
	富士局	0545 (51) 1620
	静岡局	054 (288) 1620
	浜松局	053 (435) 1620

また、音声によるハイウェイテレホンと併せて携帯電話のウェブサイトでご確認いただける、「目で見るハイウェイテレホン」もご活用ください。

<http://c-nexco.highway-telephone.jp/main/>



(3) 高速道路上で入手できる道路交通情報

- 道路交通情報板
- 本工事専用特設情報板（路肩 簡易LED情報板）
- ハイウェイラジオ（1620kHz）
- ハイウェイ情報ターミナル（サービスエリア・パーキングエリアに設置）
- VICS（VICS対応ナビゲーションなどで、道路交通情報が入手できます）

(4) その他

- 道路緊急ダイヤル（#9910）
高速道路をご利用中に「故障車」や「落下物」、「道路の損傷」などを見つけたら、『#9910』道路緊急ダイヤル（通話料無料）にお電話ください。

5. お願い

NEXCO中日本が管理する高速道路では、高速道路上で「人」がはねられる事故が発生しています。また、逆走車に起因する重大事故も発生しております。

なお、高速道路を安全で快適にご利用いただくための様々な情報がご覧いただけます。

NEXCO中日本（安全に走行いただくために）

<http://www.c-nexco.co.jp/safety/>

- 高速道路上の思わぬ停止車両や人にご注意ください！
- 高速道路の逆走にご注意ください！

《安全走行に関するお願い》

- ①前方の停止車両や人に要注意
- ②渋滞後尾で停止・減速する際はハザードランプを点灯して後続車に合図
- ③情報板やハイウェイラジオなどでこまめに道路情報をチェック
- ④故障や落下物を防ぐため、出発前には必ず車両と積荷を点検

（1）ゆとりをもった高速道路のご利用を

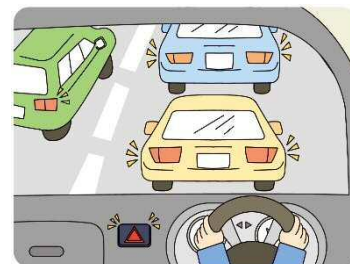
工事期間中は、渋滞や迂回により通常より所要時間が多くかかるおそれがあります。ゆとりをもった計画を立てていただき、お出かけ前には最新の交通情報を確認の上、ご利用いただきますようお願いいたします。

また、天候及び作業進捗などにより工事期間を変更する場合があります。情報板や立看板などでお伝えしてまいります。ご利用の際はお手数をおかけしますが、事前に通行止めや規制情報をご確認ください。よろしくお願いいたします。

（2）渋滞末尾での追突事故にご注意を

渋滞時には、渋滞の車列の中や渋滞末尾で追突事故や接触事故が発生しています。

渋滞末尾に近づいた際にはハザードランプを点灯し、後続車に合図を送るとともに前車との車間距離を十分に確保して、追突事故の防止にご協力ください。



（3）全席シートベルトの着用を

高速道路上の事故では、シートベルトを着用していない乗員が、衝突の反動で車の外に投げ出されて死亡する事故が毎年報告されています。

必ず全席シートベルトの着用をお願いいたします。

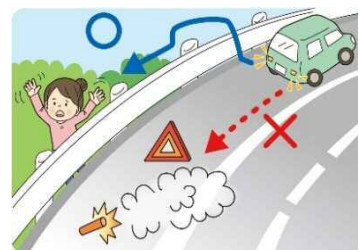


(4) 高速道路上の停止車両や、車外に出ている人にご注意ください！

渋滞や故障、事故などにより停止した車両に後続の車両が追突する事故や、故障や事故などの様子を確認するため車外に出ている人がはねられる事故が多発しています。

(5) 高速道路上で停止した場合は

事故や故障などにより万が一高速道路上に停止してしまった場合は、ハザードランプを点灯するとともに、発炎筒・停止表示器材を車の後方に無理のない範囲で設置し、後続車へ合図してください。(設置する際は車線から離れ、ガードレールなどの防護柵より外側の安全な場所を通って移動してください。)



また、車内や道路に残るのは大変危険ですので、運転者も同乗者も全員、通行車両や足元に十分に注意し、自車より後方のガードレールなどの防護柵より外側の安全な場所へ避難してください。避難後は、110番や非常電話、道路緊急ダイヤル（#9910）などで通報をお願いいたします。

(6) 高速道路の逆走にご注意を

行き先や出口間違いをした際のUターンなどにより、高速道路を逆走した車両が関係する重大事故が発生しています。

万が一、逆走車両を発見した場合は、料金所やサービスエリア・パーキングエリアなどの安全な場所から、110番で通報をお願いいたします。

逆走車の情報を見聞きした場合は、速度を落とし、十分な車間距離をとって、前方車両の動向を注視しましょう。逆走車は追い越し車線を走行する傾向があります。

高速道路をご利用される際には、標識や路面標示を確認し、指定された方向への走行をお願いいたします。

また、逆走をしてしまった場合には周囲を確認したうえでハザードランプを点灯して停止し、安全な場所から速やかに110番や非常電話で通報をお願いいたします。



※「故障車」や「落下物」・「道路の破損」などを見つけたら

『#9910』にて通報願います。

目的のインターチェンジを行き過ぎてしまった場合は、高速道路上でバックやUターン（転回）はせず、そのまま走行し、次のインターチェンジで降りてください。インターチェンジ出口では料金所スタッフがいるレーンをご利用いただき、料金所スタッフにお申し出ください。目的のインターチェンジまでお戻りいただけるようご案内しますので、料金所スタッフの指示に従ってください。その際の通行料金は当初流入インターチェンジから目的のインターチェンジまでの通行料金となります。

※インターチェンジの構造などによっては対応できない場合がありますので、あらかじめご了承ください。

(7) 落下物にご注意ください！

落下物の責任は落とした人にあります。出発前やサービスエリアなどでの休憩時には、車両の点検をおこない、荷物を積載する場合はシートをかけてロープでしっかり固定するなど、走行中にゆるんだり、落下させたりしないよう注意してください。

落下物を見つけた場合は、安全な場所から道路緊急ダイヤル（#9910）に通報をお願いいたします。通報を受け、高速道路会社の道路管制センターが道路情報板に「落下物注意」の情報を流すとともに、交通管理隊が落下物を回収します。

(8)「あおり運転」は絶対にやめましょう！

前方の車に極端に接近して運転するなどのいわゆる「あおり運転」は、大変危険です。

車を運転する際は、周りの車の動きなどに注意し、安全な速度での運転を心掛け、十分な車間距離を保つとともに、無理な進路変更や追い越しは絶対にやめましょう。

危険な運転者に追われるなどした場合は、サービスエリアなど、交通事故に遭わない安全な場所に待避するとともに、警察に110番で通報してください。交通ルールを守った、思いやり・ゆずり合い運転を心掛けていただきますようお願いいたします。

以 上