



# PROPUESTA ATLAS DE SALUD PÚBLICA

**Análisis de Situación de Salud**  
**Área de Vigilancia en Salud Pública**  
**Salud Pública**  
**Hospital Fontibón E.S.E.**



## Equipo operativo de ASIS

---

Gerente Hospital Fontibón  
Yidney García Rodríguez

Epidemióloga MPH local ASIS  
Diana Carolina Fajardo Niño

Subgerente de servicios de salud  
Nancy Stella Tabares Ramírez

Socióloga Profesional ASIS  
Johana Alexandra Mateus Avila

Coordinación de Salud Pública  
Ángela Lucia Velandia Pedraza

Geógrafo Profesional ASIS  
Javier Camilo Aguillón Pérez

Coordinación Vigilancia Salud Pública  
Nathalia Echavarría Acevedo

Odontóloga Profesional  
Margarita Olaya Rodriguez

Coordinador Equipo de Gestión Local  
Wilson Giovanny Medina Romero.

Antropólogo Profesional ASIS  
Gabriel Santiago Jurado González

Técnico en Sistemas ASIS

Juan Darío Forero Fonseca

## Tabla de contenido

---

<b>1. INTRODUCCION .....</b>	<b>6</b>
<b>2. CONTEXTO LOCAL .....</b>	<b>7</b>
2.1 Ubicación Geográfica de la Localidad de Fontibón .....	7
2.2 Zonas Postales Localidades de Fontibón.....	7
2.3 UPZ y microterritorios saludables .....	7
2.4 UPZ y Territorios Saludables .....	10
2.5 Estratificación Socioeconómica.....	10
<b>3. CARACTERÍSTICAS DEMOGRÁFICAS .....</b>	<b>16</b>
3.1 Densidad Poblacional por UPZ .....	16
3.2 Porcentaje población menor de 5 años .....	16
3.3 Porcentaje población Mayor de 60 años .....	16
<b>4. SALUD .....</b>	<b>20</b>
4.1 Equipamiento Red Pública en Salud.....	20
4.2 Equipamiento Red Privada en Salud .....	20
<b>5. TERRITORIOS SALUDABLES .....</b>	<b>23</b>
5.1 Población Activa .....	23
5.2 Población Inactiva .....	23
5.3 Nacidos Vivos por UPZ.....	23
5.4 Población menor de 5 años activas.....	23
5.5 Población mayor de 60 años activa.....	24
<b>6. MORTALIDADES EVITABLES .....</b>	<b>30</b>
6.1 Mortalidad Materna.....	30
6.2 Mortalidad Perinatal .....	30
6.3 Mortalidad Infantil .....	30
<b>7 SISVAN.....</b>	<b>31</b>

7.1 Desnutrición Global.....	31
7.2 Desnutrición Crónica .....	31
7.3 Población en edad escolar con obesidad .....	31
7.4 Población en edad escolar con sobrepeso .....	31
7.5 Prevalencia de Bajo Peso al Nacer .....	32
<b>8. EDUCACION.....</b>	<b>38</b>
8.1 Instituciones de educación pública y privada Localidad de Fontibón.....	38
8.2 Población en edad escolar .....	38
8.3 Numero de estudiantes que presentaron el examen de estado .....	38
<b>9.SEGURIDAD .....</b>	<b>39</b>
9.1 Infraestructura en Seguridad .....	39
<b>10. POTENCIALIDADES Y PROBLEMATICAS SOCIO AMBIENTALES Y DE SALUD 44</b>	
10.1 Problemáticas ambientales, sociales, de salud y potencialidades de la UPZ 77 Zona Franca ...	44
10.2 Problemáticas ambientales, sociales, de salud y potencialidades de la UPZ 76 San Pablo .....	48
10.3 Problemática ambiental, social, de salud y potencialidades de la UPZ 75 Fontibón Centro .....	50
10.4 Problemáticas ambientales, socioespaciales, de la salud y potencialidades de la UPZ 110 Ciudad Salitre. ....	52
10.5 Problemáticas ambientales, sociales de salud y potencialidades UPZ 112 Granjas de Techo. .	53
10.6 Problemáticas ambientales, sociales, de la salud y potencialidades UPZ 114 Modelia. ....	54
10.7 Problemáticas ambientales, sociales, de salud y potencialidades de la UPZ 115 Capellanía ....	56
<b>11. PROBLEMÁTICA DE PROFUNDIZACION: MORTALIDAD INFANTIL .....</b>	<b>62</b>
11.1 Mortalidad Infantil por estrato Socioeconómico .....	62
11.2 Mortalidad Infantil por Régimen de Protección Social .....	63
11.3 Mortalidad Infantil por nivel de escolaridad de la madre.....	63
11.4 Mortalidad Infantil por causa de muerte.....	63



## Lista de mapas

---

<b>Mapa 1. Localidad de Fontibón dentro del Distrito, 2014 .....</b>	<b>11</b>
<b>Mapa 2. Zonas postales de la localidad de Fontibón, 2014 .....</b>	<b>12</b>
<b>Mapa 3. UPZ y microterritorios saludables localidad Fontibón, 2014 .....</b>	<b>13</b>
<b>Mapa 4. Upz y territorios saludables de la localidad Fontibón, 2014 .....</b>	<b>14</b>
<b>Mapa 5. Estratificación socioeconómica de la localidad de Fontibón, 2014 .....</b>	<b>15</b>
<b>Mapa 6. Densidad de población por UPZ en la localidad Fontibón, 2014 .....</b>	<b>17</b>
<b>Mapa 7. Porcentaje de población menor de cinco años en Fontibón, 2014 .....</b>	<b>18</b>
<b>Mapa 8. Porcentaje de población mayor de sesenta años de la localidad Fontibón, 2014 .....</b>	<b>19</b>
<b>Mapa 9. Equipamiento en salud: red pública de la localidad Fontibón, 2014 .....</b>	<b>21</b>
<b>Mapa 10. Equipamiento en salud: red privada de la localidad Fontibón, 2014 .....</b>	<b>22</b>
<b>Mapa 11. Población caracterizada activa de la localidad de Fontibón, 2014 .....</b>	<b>25</b>
<b>Mapa 12. Población caracterizada inactiva de la localidad de Fontibón, 2014 .....</b>	<b>26</b>
<b>Mapa 13. Nacidos vivos por UPZ localidad de Fontibón, 2014 .....</b>	<b>27</b>
<b>Mapa 14. Menores de cinco años caracterizados en la localidad Fontibón, 2014 .....</b>	<b>28</b>
<b>Mapa 15. Mayores de sesenta años caracterizados en la localidad Fontibón, 2014 .....</b>	<b>29</b>
<b>Mapa 16. Desnutrición Global en niños y niñas menores de cinco años en la localidad Fontibón, 2014 .....</b>	<b>33</b>
<b>Mapa 17. Desnutrición Crónica en niños y niñas menores de cinco años en la localidad Fontibón, 2014 .....</b>	<b>34</b>
<b>Mapa 18. Porcentaje de población en edad escolar con Obesidad por UPZ de la localidad Fontibón, 2014 .....</b>	<b>35</b>
<b>Mapa 19. Porcentaje de población en edad escolar con Sobrepeso por UPZ de la localidad Fontibón, 2014 .....</b>	<b>36</b>



<b>Mapa 20. Bajo Peso al Nacer en la localidad Fontibón, 2014 .....</b>	<b>37</b>
<b>Mapa 21. Instituciones de educación de la localidad Fontibón, 2014.....</b>	<b>40</b>
<b>Mapa 22. Población en edad escolar en la localidad Fontibón, 2014.....</b>	<b>41</b>
<b>Mapa 23. Número de estudiantes que presentaron el examen de estado en la localidad Fontibón, 2014.....</b>	<b>42</b>
<b>Mapa 24. Infraestructura de seguridad en la localidad de Fontibón, 2014 .....</b>	<b>43</b>
<b>Mapa 25. Problemática ambiental localidad Fontibón, 2015 .....</b>	<b>58</b>
<b>Mapa 26. Caracterización Mortalidades Evitables, casos ERA y puntos de atención en salud en Fontibón, 2014 .....</b>	<b>59</b>
<b>Mapa 27. Sitios de expendios y/o consumo de SPA en proximidades a centros educativos en Fontibón, 2014 .....</b>	<b>60</b>
<b>Mapa 28. Potencialidades de la Localidad de Fontibón, 2014 .....</b>	<b>61</b>
<b>Mapa 29. Mortalidad por Estrato socioeconómico .....</b>	<b>65</b>
<b>Mapa 30. Mortalidad Infantil por Régimen de salud. ....</b>	<b>66</b>
<b>Mapa 31. Mortalidad Infantil por Nivel Educativo.....</b>	<b>67</b>
<b>Mapa 32. Mortalidad Infantil por causa de muerte.....</b>	<b>68</b>



ALCALDÍA MAYOR  
DE BOGOTÁ D.C.  
SALUD  
Hospital Fontibón

## 1.INTRODUCCION

El presente Atlas de Salud Pública tiene como finalidad dar cuenta de las condiciones de salud en la localidad 09 de Fontibón. Es por esto, que se pretende caracterizar desde el punto de vista espacial, social y epidemiológico problemáticas de salud tales como: mortalidades evitables y riesgos que puedan afectar la salud relacionados con el medio ambiente y el entorno social.

El atlas de Salud se compone en tres capítulos. En el capítulo uno se describen las características geográficas de la localidad de Fontibón, la densidad poblacional, la infraestructura en salud, mortalidad evitable, estado nutricional de la población, infraestructura educativa e infraestructura de seguridad.

En el segundo capítulo se identifican las amenazas por riesgos naturales, las potencialidades de la localidad y un mapa con las características sociales de la misma.

En el tercer capítulo se profundizó en el tema de la mortalidad infantil, debido a que esta es la mortalidad que más se presenta en la localidad de Fontibón.

## 2. CONTEXTO LOCAL

Los mapas que se presentan a continuación representan diversos elementos que componen la localidad así como las diferentes dimensiones geográficas que se aplican dentro del documento, en el contexto local.

### 2.1 Ubicación Geográfica de la Localidad de Fontibón

La localidad 09 Fontibón se encuentra localizada al suroccidente del Distrito Capital (Mapa 1. Limita al Norte con la Localidad de Engativá cuyo límite es la Calle 26, al Sur con la localidad de Kennedy, siguiendo el eje de la AC 13 y el municipio de Mosquera con el río Bogotá, al Occidente con los municipios de Funza y Mosquera, siendo el límite natural el Río Bogotá y al Oriente con las localidades de Teusaquillo y Puente Aranda siguiendo el eje de la AK 68.

La localidad se divide en 110 barrios que a la vez se distribuyen en una superficie total de 3.328,1 hectáreas, de las cuales 3.052,8 corresponden a suelo urbano, mientras que las 275,3 restantes son consideradas suelo de expansión urbana.

### 2.2 Zonas Postales Localidades de Fontibón

En el mapa se identifican las zonas postales definidas dentro de la localidad nueve y sirven para facilitar la búsqueda, entrega y localización de envíos por correo.

En la localidad de Fontibón se localizan tres Zonas Postales: la primera zona esta identificado

### 2.3 UPZ y microterritorios saludables

La Localidad de Fontibón está compuesta por 8 Unidades de Planeación Zonal (UPZ):

- UPZ 77 Zona Franca, conformada por un área de 490,22 ha, con suelo de uso industrial y residencial compuesta por 15 microterritorios,
- UPZ 76 San Pablo cuya extensión es de 359,97 ha y cuenta con 7 microterritorios, donde predomina el uso de suelo industrial,
- UPZ 75 Fontibón Centro, es la UPZ más poblada cuya extensión de 496,45 has, es una UPZ netamente residencial y comercial. Está compuesto por 20 microterritorios,
- UPZ 110 Ciudad Salitre Occidental con una extensión de 224,04 ha, es la UPZ con menor extensión y su uso es comercial y residencial.





ALCALDÍA MAYOR  
DE BOGOTÁ D.C.  
SALUD  
Hospital Fontibón

- La UPZ 112 Granjas de Techo de predominancia industrial con una extensión de 479,57 ha.
- UPZ 114 con 255,9 ha donde predomina el uso residencial cualificado.
- UPZ 115 Capellanía con 276,75 de uso residencial e industrial y la
- UPZ 117, Aeropuerto el Dorado, cuyo uso es netamente dotacional.

El mapa de microterritorios saludables se presenta la división microterritorial de la localidad de Fontibón junto con las Unidades de Planeamiento Zonal que la componen (UPZ). En la tabla 1 se pueden ver los nombres y códigos de cada uno de los microterritorios. Los microterritorios son unidades administrativas que tienen asignados un equipo de respuesta inicial – ERI – compuesta por un médico, una enfermera y dos auxiliares de enfermería, dentro de cada microterritorio hay en promedio 800 familias que se encuentran inscritas dentro del programa Territorios Saludables.



**Tabla 1. Listado de Microterritorios Saludables Localidad Fontibón**

Nombre	Código	Número	Nombre	Código
1 Carlos Lleras A,B	9-110-55-609	31	La Aldea	9-76-53-586
2 Carlos Lleras C,D y E	9-110-55-610	32	San Pablo	9-76-53-587
3 Paraíso Bavaria	9-112-55-591	33	Bohíos de Hunza	9-76-53-588
4 Granjas de Techo	9-112-55-612	34	Refugio	9-76-53-589
5 Capellanía	9-114-55-611	35	HB	9-76-53-590
6 Puerta de Teja	9-115-55-613	36	Kasandra	9-77-52-573
7 La Rosita	9-115-55-614	37	Caminos de Salazar	9-77-52-574
8 Sabana Grande 6 y 7	9-75-52-584B	38	Praderas 4	9-77-52-575
9 Solsticio	9-75-52-584C	39	Fontibón Reservado	9-77-52-576
10 Internacional	9-75-54-597	40	Estancia 2	9-77-52-577
11 Atahualpa	9-75-54-598	41	Praderas 2	9-77-52-578
12 Cabaña	9-75-54-599	42	Pueblo Nuevo 3	9-77-52-579
13 Palestina	9-75-54-600	43	Pueblo Nuevo 1	9-77-52-580
14 Batavia	9-75-54-601	44	Sabana Grande	9-77-52-581
15 Bahía Solano	9-75-54-602	45	Quintas	9-77-52-582
16 Centenario	9-75-54-603	46	Parques	9-77-52-583
17 Laguna	9-75-54-604	47	Sabana Grande 4	9-77-52-584
18 Carmen	9-75-54-605	48	Sabana Grande Reservado	9-77-52-584A
19 San Pedro de los Robles	9-75-54-606			
20 Villemar	9-75-54-607			
21 Fontibón Centro	9-75-54-608			
22 La Giralda	9-75-54-608A			
23 Belén	9-75-54-608B			
24 Centro A	9-75-54-608C			
25 Boston	9-75-54-608D			

**Fuente: Proceso de delimitación Territorios y Microterritorios Saludables. Actualizada Noviembre 2014.**

## 2.4 UPZ y Territorios Saludables

El mapa localiza los territorios saludables definidos para la localidad de Fontibón. Los territorios Saludables son unidades administrativas compuestas por 12 microterritorios cada uno, el cual agrupa un total de 3600 familias y cuenta con un punto de atención (operación) de servicios en salud por territorio.

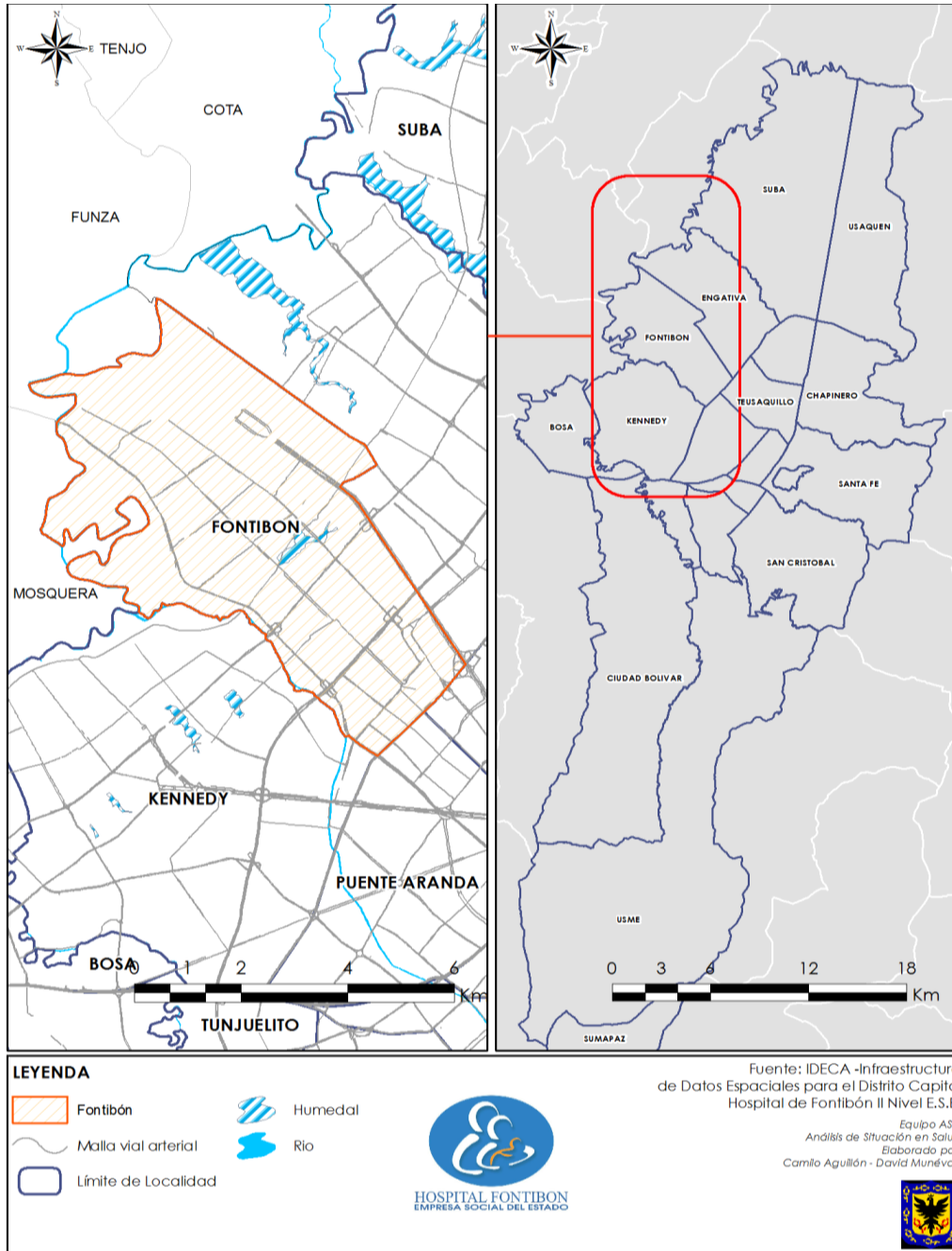
En la localidad de Fontibón se delimitaron 4 Territorios: Territorio Say, localizado en la UPZ 77 con 10762 familias caracterizadas, Territorio Zie, correspondiente a la UPZ 76 en el cual habitan 4897 familias, Territorio Hintyba con 16181 familias ubicado en la UPZ 75 y el Territorio Dorado distribuido entre las UPZ 115, 114, 112 y 110.

## 2.5 Estratificación Socioeconómica

La localidad de Fontibón está dividida en 3 estratos (mapa 5): el estrato 2 corresponde a zonas residenciales ubicadas en la UPZ 77 Zona Franca y especialmente en los barrios Chircales y Kassandra, donde habita población Misak Misak, además de estar ubicados sobre la ronda del Río Bogotá y en la UPZ 76 San Pablo ubicados en los barrios Triángulo, HB, Prados de la Alameda y El Refugio. En la UPZ 112 Granjas de Techo este estrato corresponde a los barrios Paraíso Bavaria. Respecto al estrato 3 está distribuido en las UPZ 75 Fontibón Centro, que abarca la totalidad de la UPZ y en la UPZ 76 San Pablo en los Barrios la Perla, San Pablo y Bohíos de Hunza, en la UPZ 115 Capellanía los barrios La Rosita y Puerta de Teja, en la UPZ 112 Granjas de Techo y en la UPZ 110 en los conjuntos residenciales Carlos Lleras Restrepo. El estrato 4 corresponde a la mayoría de los barrios de la UPZ 110 Ciudad Salitre Occidental, UPZ Modelía y los conjuntos residenciales de la UPZ 112 Granjas de Techo.



### Mapa 1. Localidad de Fontibón dentro del Distrito, 2014

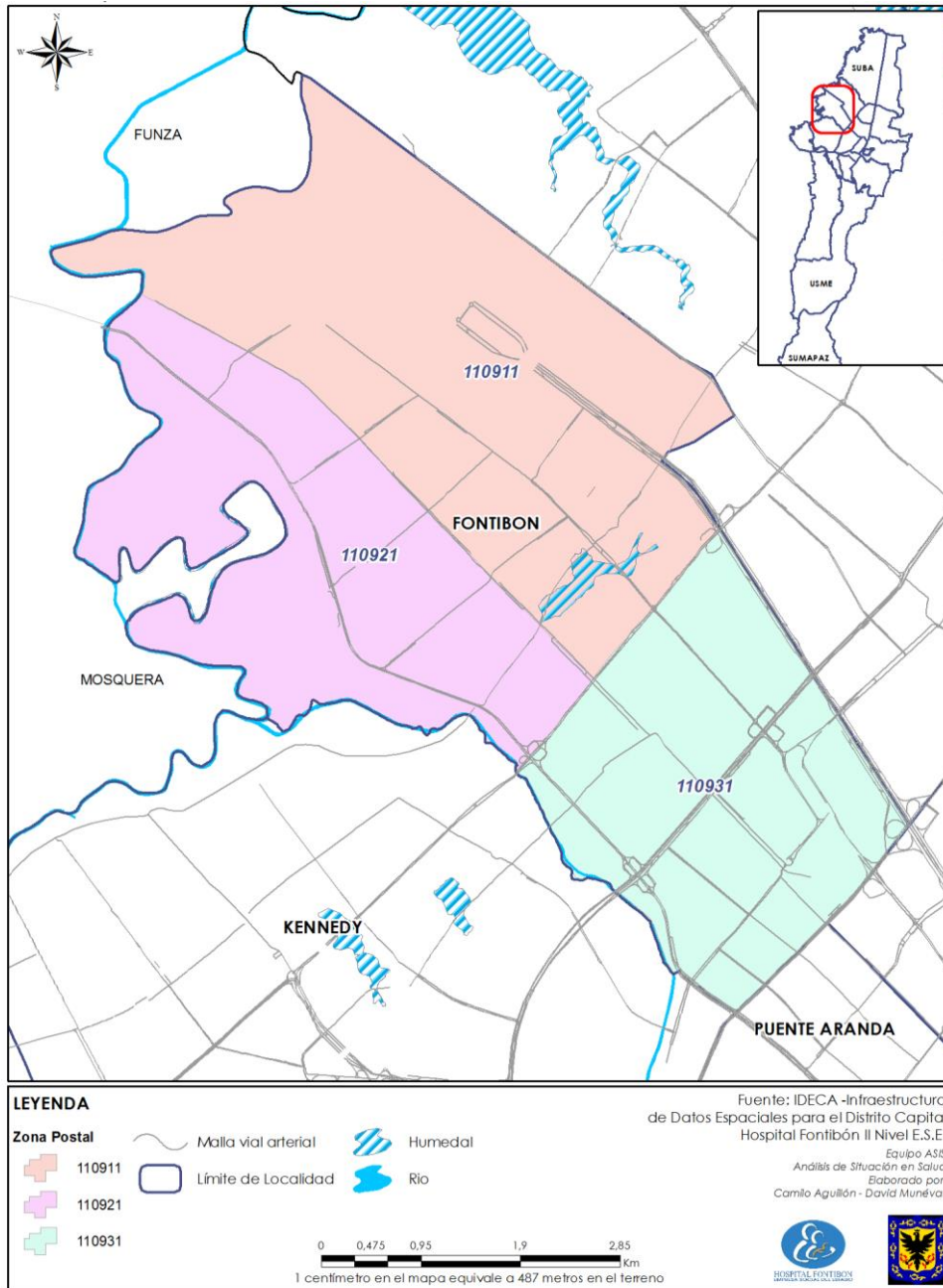






ALCALDÍA MAYOR  
DE BOGOTÁ D.C.  
SALUD  
Hospital Fontibón

## Mapa 2. Zonas postales de la localidad de Fontibón, 2014



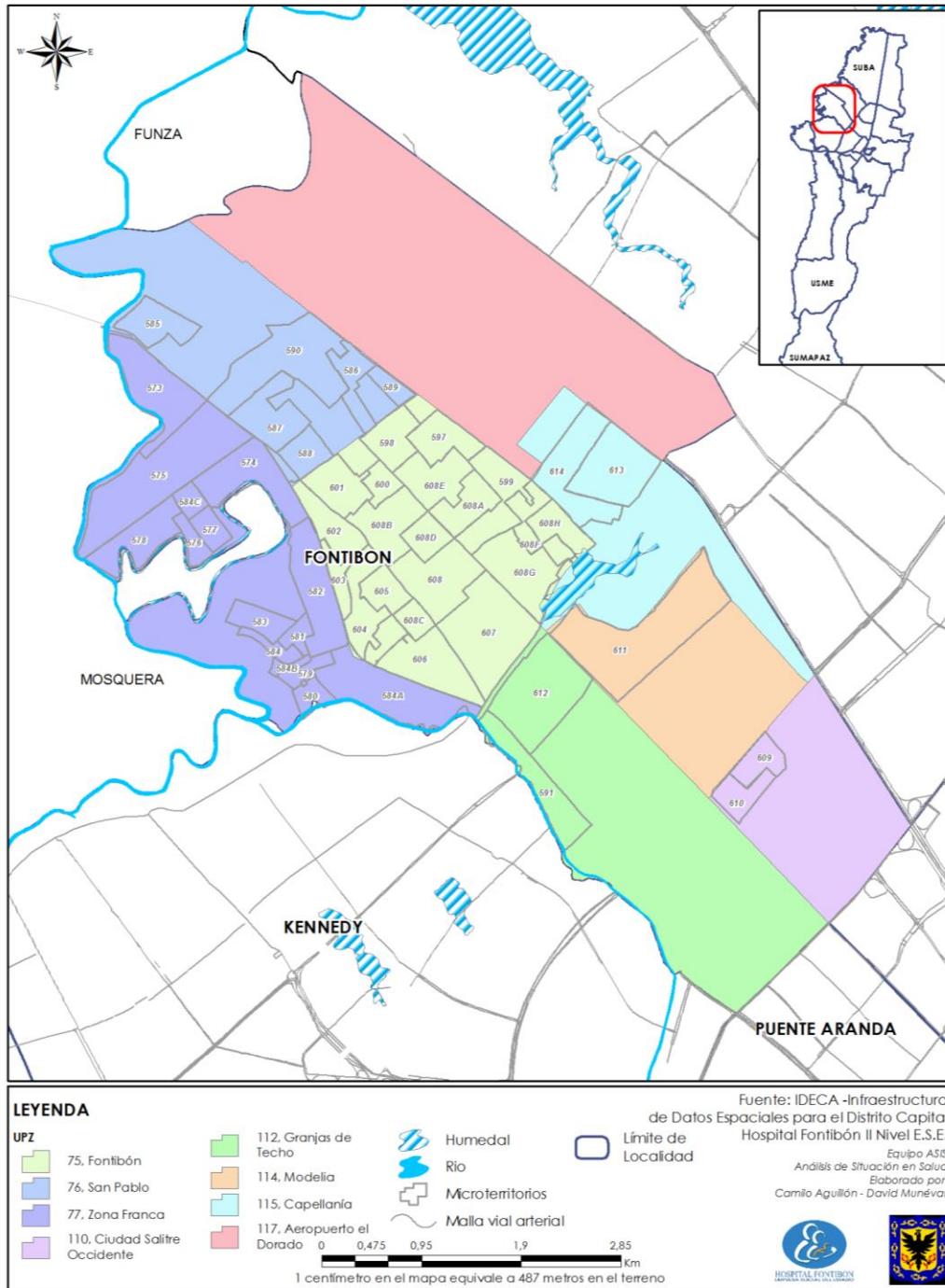
Carrera 104 N° 20C – 21  
Tel: 4860033 – 4868510  
Fax 5432034

[www.hospitalfontibon.gov.co](http://www.hospitalfontibon.gov.co)



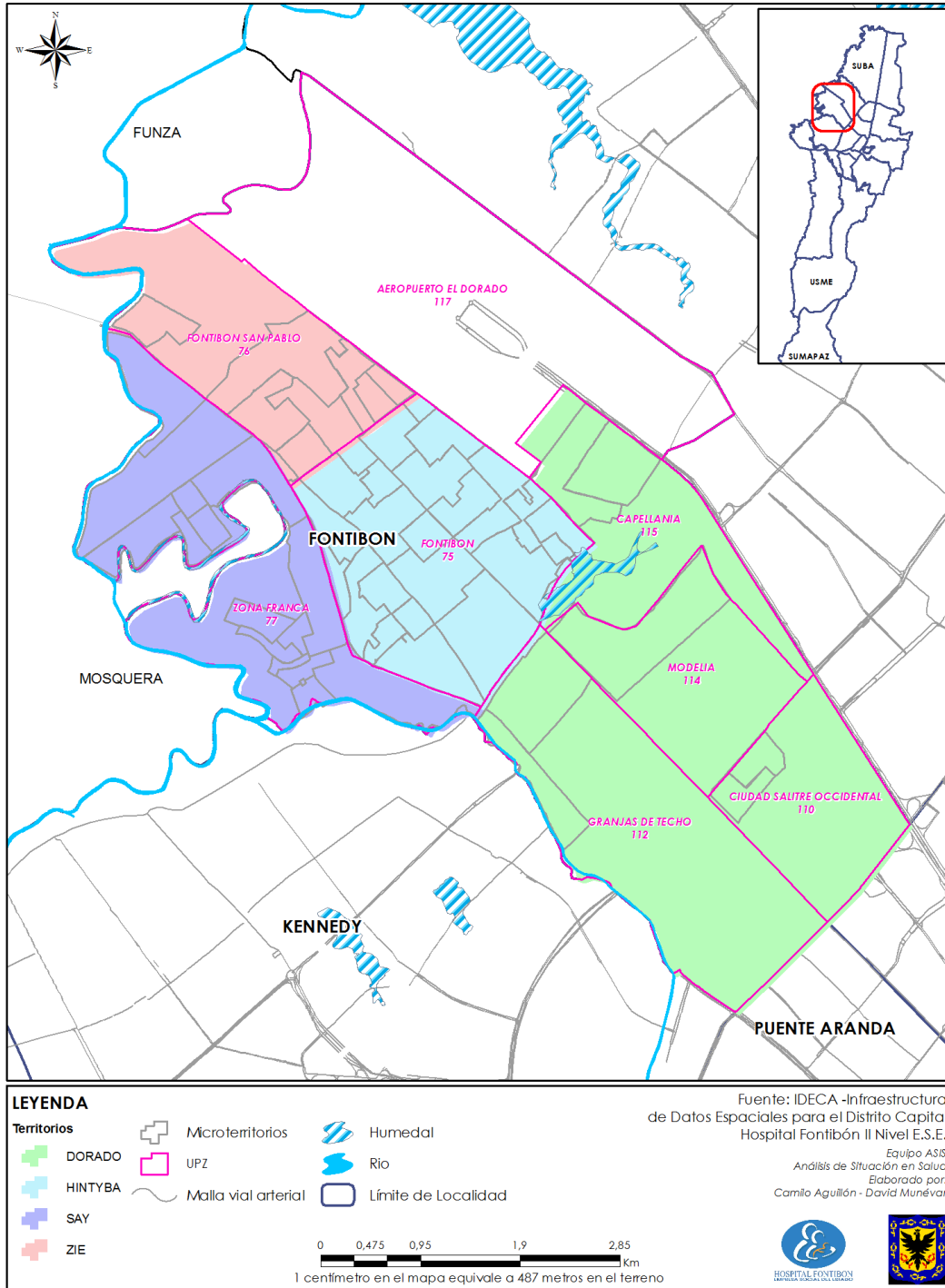


Mapa 3. UPZ y microterritorios saludables localidad Fontibón, 2014



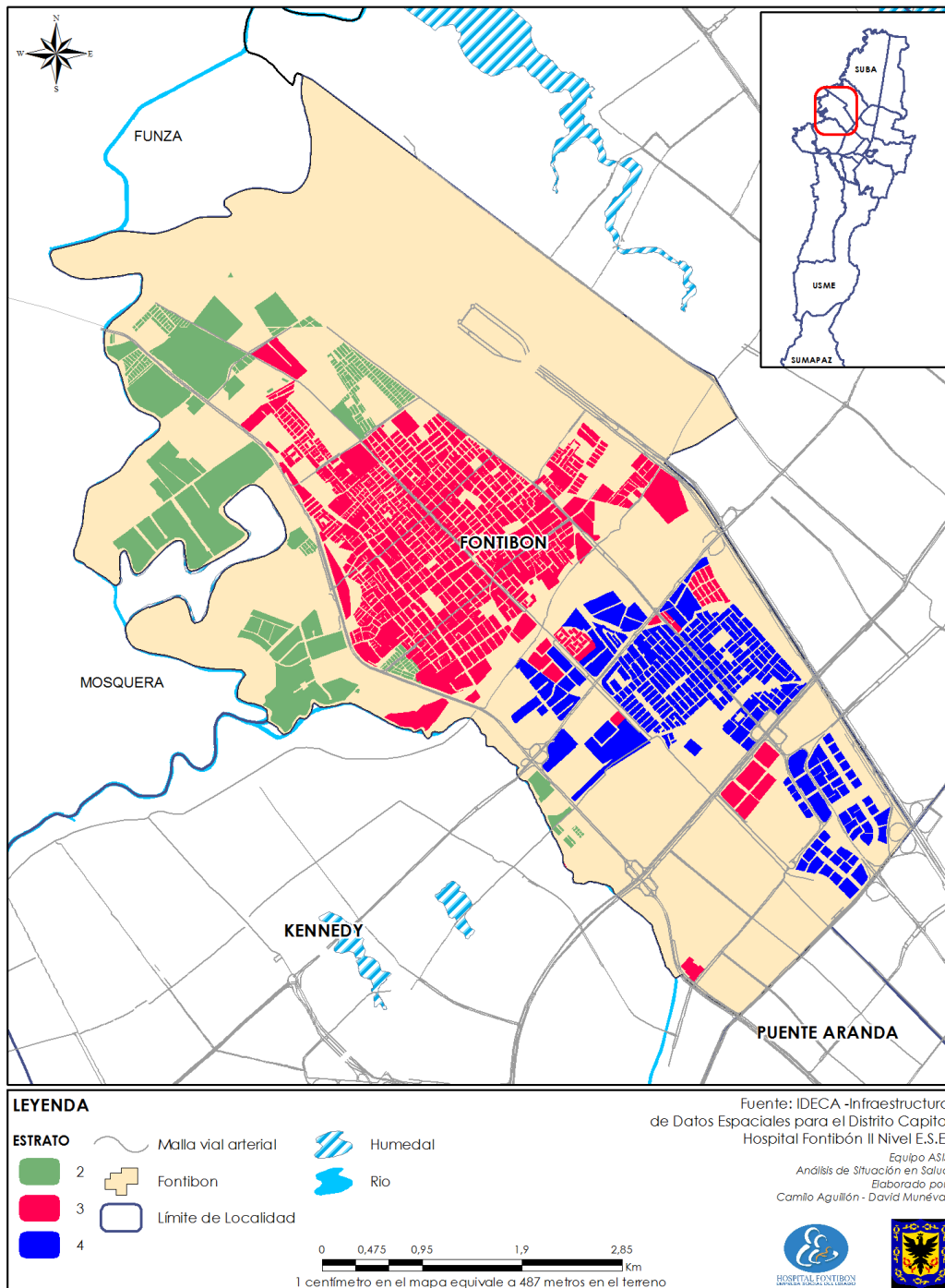


### Mapa 4. Upz y territorios saludables de la localidad Fontibón, 2014





### Mapa 5. Estratificación socioeconómica de la localidad de Fontibón, 2014





### 3. CARACTERÍSTICAS DEMOGRÁFICAS

Los siguientes mapas representan la distribución demográfica de la localidad de Fontibón: Densidad poblacional por UPZ, porcentaje de población menor de cinco años, porcentaje mayor de 60 años.

La fuente de información fue la proyección de población del DANE para el año 2014.

#### 3.1 Densidad Poblacional por UPZ

En la localidad de Fontibón la población total es de 370.976 personas. De acuerdo al mapa 6, la UPZ que mas concentra la población es la UPZ 75 Fontibón Centro, con una densidad de 294,4 habitantes por ha, le siguen la UPZ 114 y 110 con una densidad de 155,9 y 215,8 habitantes por ha respectivamente, en su orden siguen las UPZ 76 y 77 con una densidad poblacional de 97,13 hab/ha y 104,3 hab/ha respectivamente. Por ultimo están las UPZ 112, 115 y 117 con una densidad respectiva de 62,94, 66,59 y 1,33 habitantes por ha. Respecto a la UPZ 117 cabe recordar que se localiza allí el Aeropuerto Internacional El Dorado, por lo cual solo cuenta con un solo barrio.

#### 3.2 Porcentaje población menor de 5 años

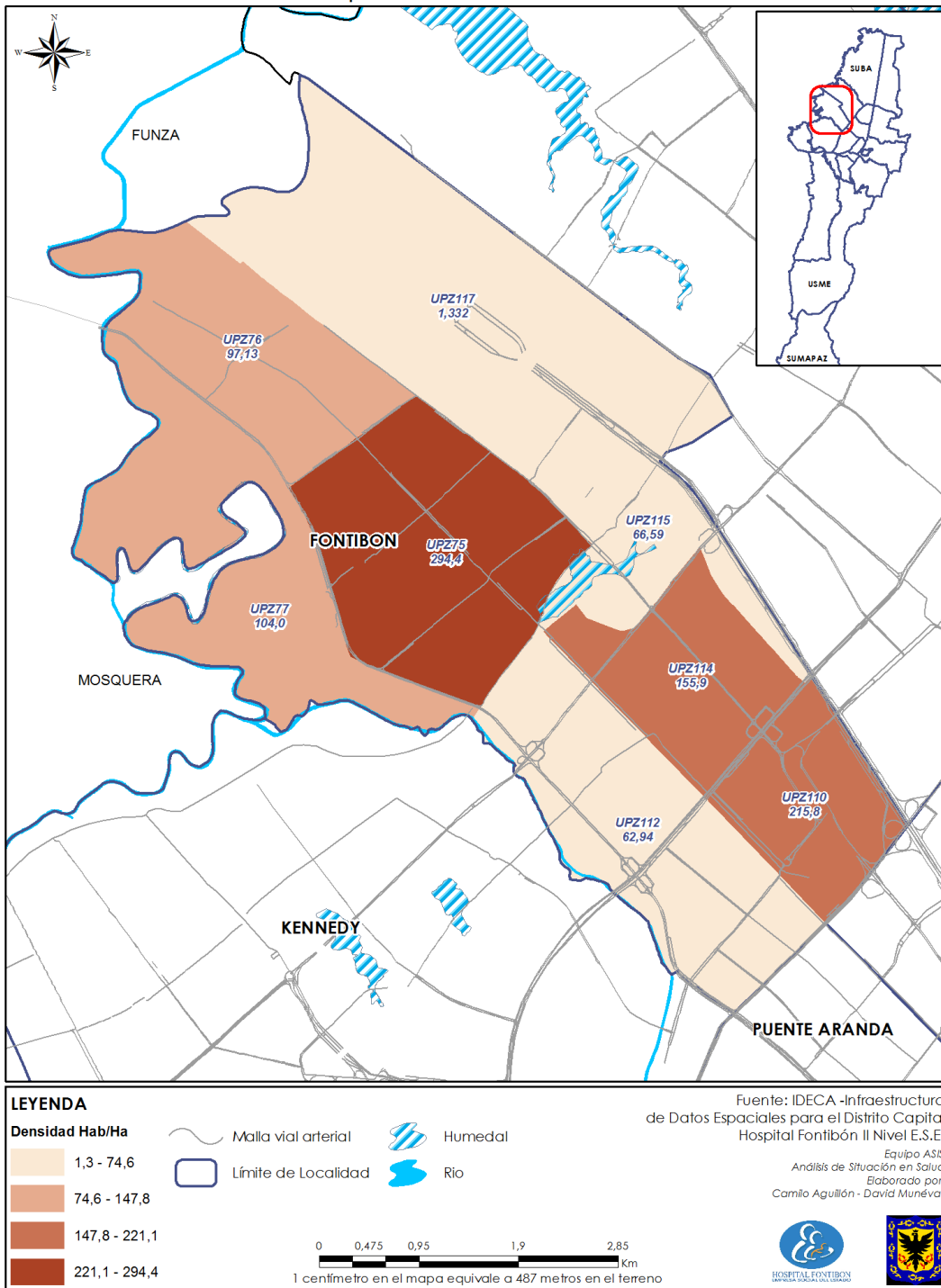
Para el año 2014 la población menor de 5 años es de 76.580 habitantes en la localidad de Fontibón. De acuerdo al mapa 7 la concentración de esta población es de 41,00% en la UPZ 75 Fontibón Centro donde mas concentra este tipo de población. En su orden esta la UPZ 77 Zona Franca con un porcentaje de 16,84 seguido de las UPZ 110, con 10,3% , UPZ 112 con 8,11% , UPZ 114 Modelia con 7,84% y UPZ 76 con 11,14%. Por ultimo están las UPZ 115 Capellanía con 4,74 y 117 con 0,263.

#### 3.3 Porcentaje población Mayor de 60 años

Se puede observar que la población mayor de 60 años se localiza en la UPZ 75 con un porcentaje de 43,43, seguido por las UPZ 114 y 110 con un porcentaje de menos de 17% y en el resto de las UPZ el porcentaje es menor al 10%.

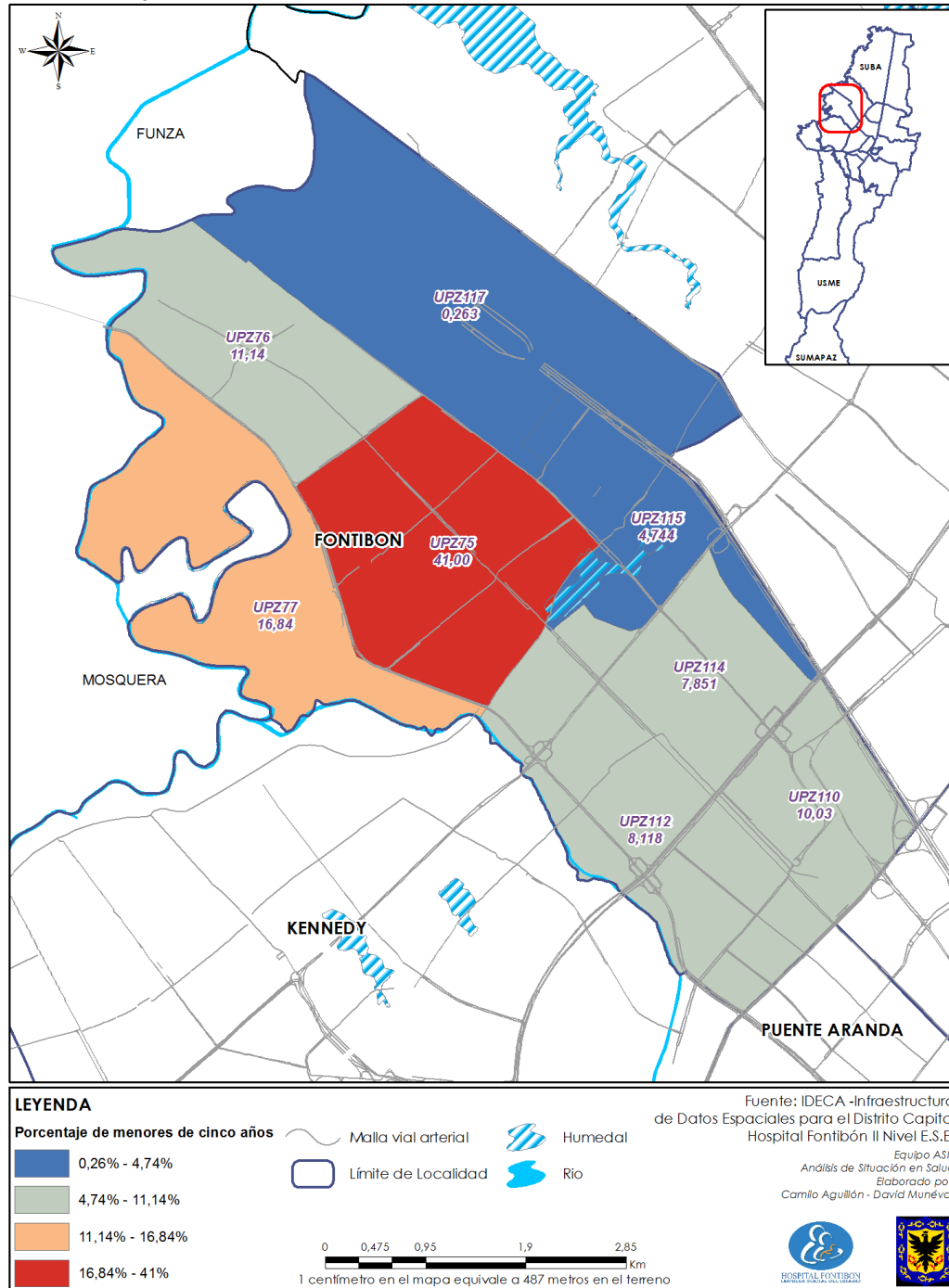


### Mapa 6. Densidad de población por UPZ en la localidad Fontibón, 2014



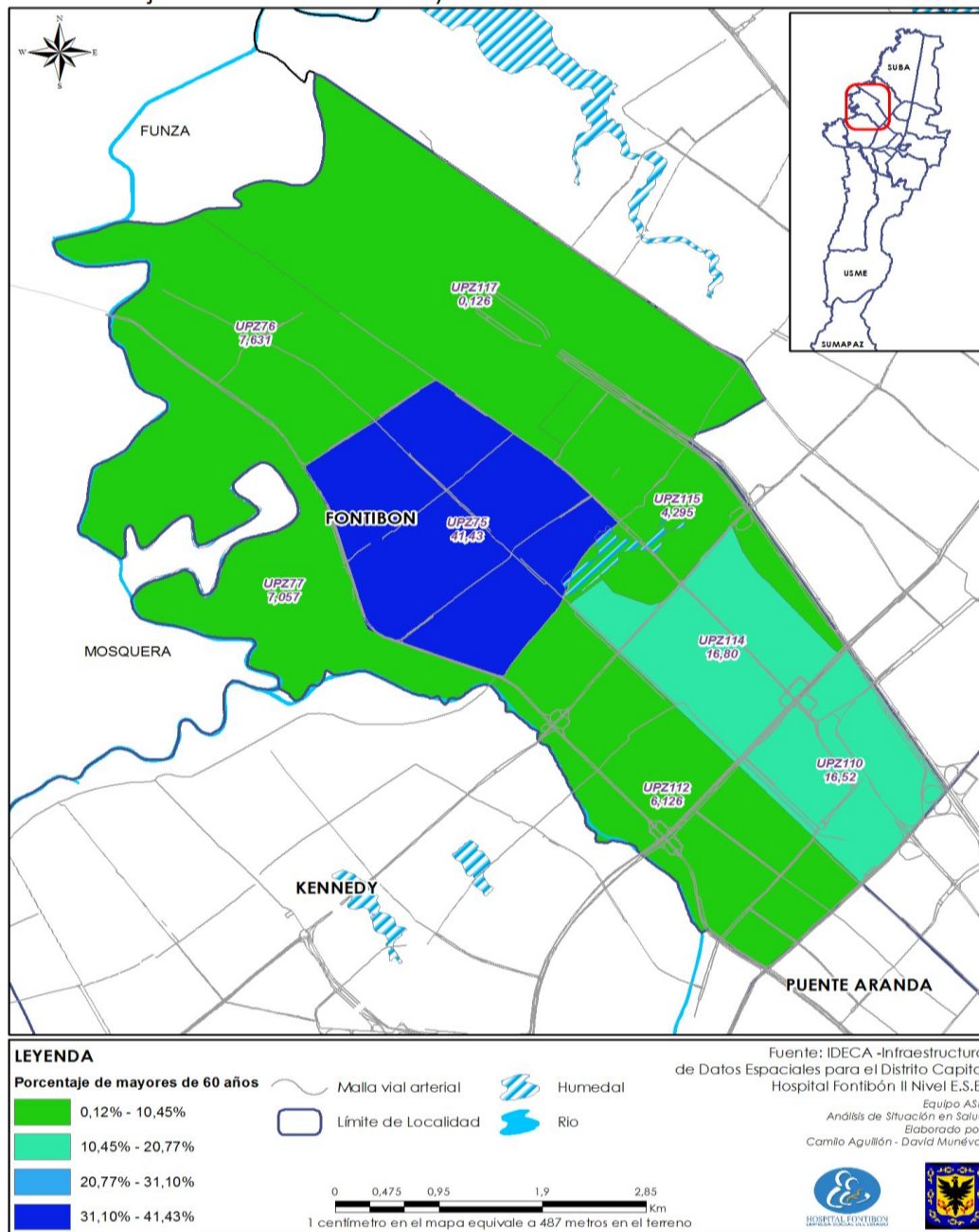


### Mapa 7. Porcentaje de población menor de cinco años en Fontibón, 2014





## Mapa 8. Porcentaje de población mayor de sesenta años de la localidad Fontibón, 2014





ALCALDÍA MAYOR  
DE BOGOTÁ D.C.  
SALUD  
Hospital Fontibón

## 4. SALUD

Los siguientes mapas georreferencian la infraestructura y equipamientos de salud pertenecientes a la localidad de Fontibón. En estos mapas se georreferencian el equipamiento de salud de la red privada y pública.

### 4.1 Equipamiento Red Pública en Salud

Respecto a la red pública de salud, está conformado por el CAMI I y II localizados en la UPZ 75 Fontibón Centro, por la razón que esta UPZ concentra a la mayoría de la población residente en la localidad de Fontibón, pero que además se ubican en esta misma UPZ las UPAS Centro Día y la UPA 49 Internacional, en la UPZ 76 San Pablo se ubica la UPZ 48 San Pablo, en la UPZ 77 Zona Franca se encuentra la UMA 50 Centro de Desarrollo Humano de Occidente, en la UPZ 110 cuenta con el punto de atención del Terminal Terrestre y en la UPZ 115 Capellanía se encuentra localizada la UPA 50 Puerta de Teja.

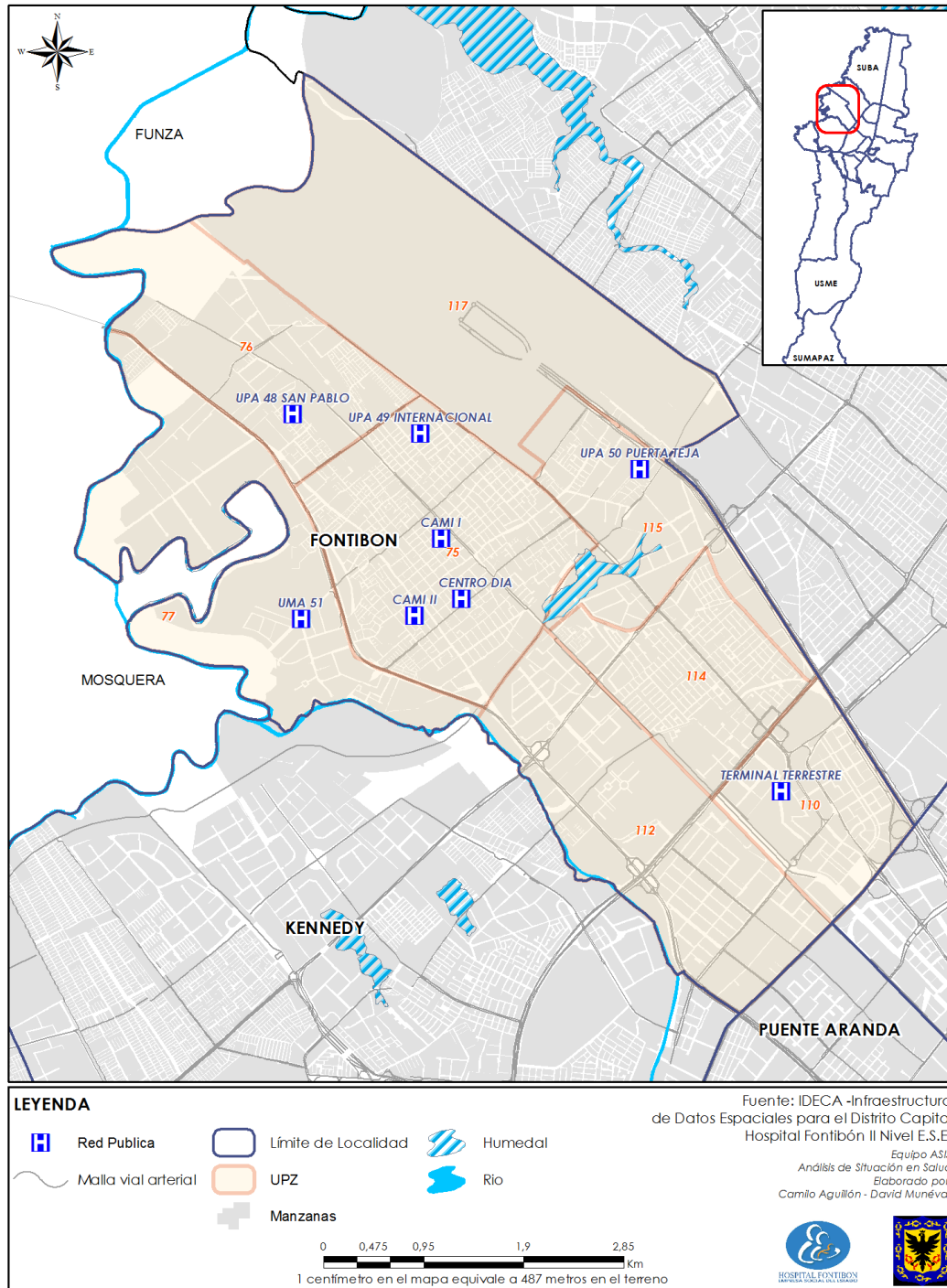
### 4.2 Equipamiento Red Privada en Salud

De acuerdo al mapa 11, la red privada de la localidad de Fontibón esta compuesta por centros médicos, consultorios, EPS, IPS, laboratorios clínicos, Centros de medicina estética, medicina general y particular y proveedores de insumos. La mayoría de los puntos privados están concentrados en la UPZ 75 Fontibón Centro. En la UPZ 114 Modelia están concentrados los laboratorios clínicos, consultorios, centros de medicina estética. Respecto a las UPZ 76 San Pablo, 115 Capellanía y 112 Granjas de Techo carecen de este tipo de centros de salud privadas.





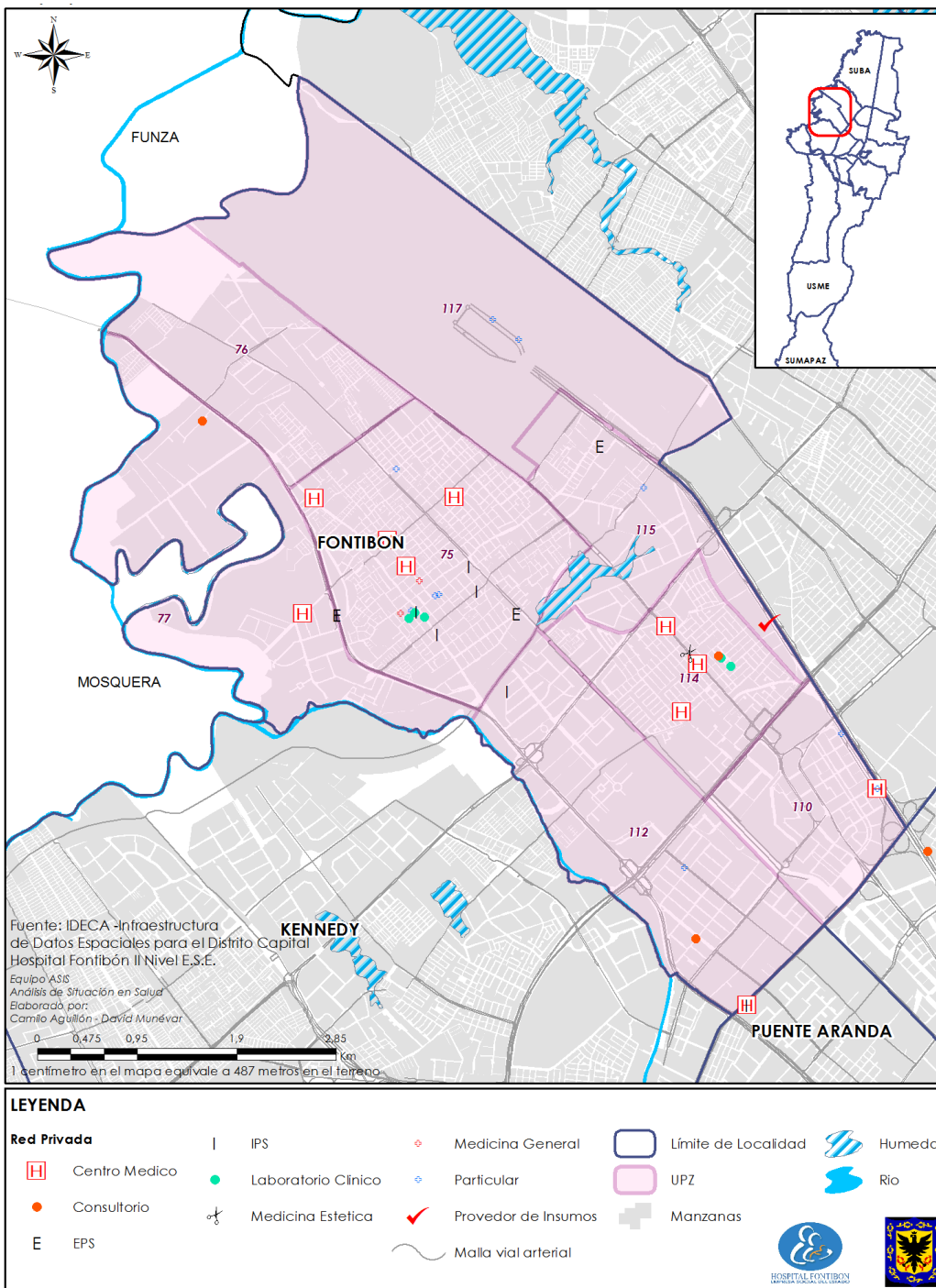
### Mapa 9. Equipamiento en salud: red pública de la localidad Fontibón, 2014







### Mapa 10. Equipamiento en salud: red privada de la localidad Fontibón, 2014



## 5. TERRITORIOS SALUDABLES

Los siguientes mapas representan a la población caracterizada en los territorios saludables a 2014 agrupados por familias, población menor de 5 años, mayores de 60 años y nacidos vivos. La representación está basada en la clasificación según los umbrales naturales (Jenks). La densidad de superficie fue calculada por medio del Kernel en donde se agruparon los puntos localizados por unidad de área (m<sup>2</sup>). La base de población activa e inactiva fue suministrada por el APS del programa Territorios Saludables.

### 5.1 Población Activa

De acuerdo al mapa 11, las familias activas se concentran en la UPZ 77 en los conjuntos residenciales Pueblos Nuevos, Estancias y Praderas.

### 5.2 Población Inactiva

Las familias inactivas se concentran en la UPZ 75 generalmente distribuida en toda la UPZ y en la UPZ 76 San Pablo específicamente en los barrios Prados de Alameda y Puente Grande.

### 5.3 Nacidos Vivos por UPZ

De acuerdo al mapa 13 se puede observar que la mayoría de los nacidos vivos se concentraron en la UPZ 75 Fontibón Centro, con más de 600 nacimientos vivos, en su orden están las UPZ 76 San Pablo, 77 Zona Franca, 112 Granjas de Techo y 114 Modelia con un promedio de 350 nacidos vivos y las UPZ 110, 115 y 117 con menos de 150 nacimientos vivos.

### 5.4 Población menor de 5 años activas

De acuerdo a las APS la población menor de 5 años caracterizada en la localidad es de 1570 niños. De acuerdo al mapa 14 se puede observar que esta población está concentrada en la UPZ 77 en los conjuntos residenciales de Pueblos Nuevos, Estancias y Praderas y en el barrio Cassandra y Chircales, en cercanías al Río Bogotá, en la UPZ 76 se concentran en los barrios Puente Grande también en cercanías al Río Bogotá, en la UPZ 75 se concentran en el sector de Batavia y Palestina. En el resto de las UPZ la concentración de esta población es baja especialmente en las UPZ con estratos altos.

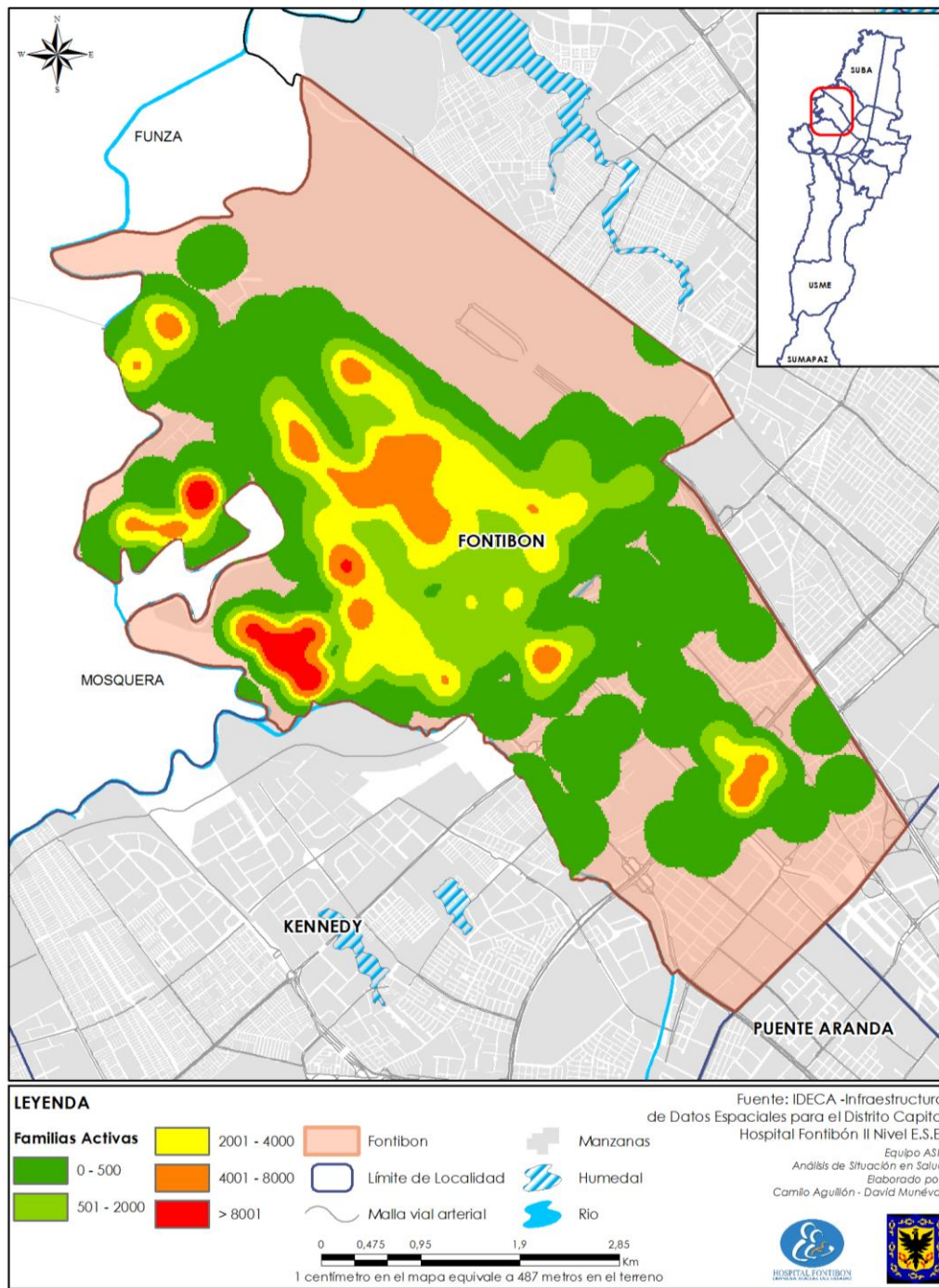


## 5.5 Población mayor de 60 años activa

La población activa mayor de 60 años se estima en 6250 personas. Respecto al mapa de calor se puede observar una concentración en la zona oriental de la localidad específicamente en la UPZ 110 Ciudad Salitre y UPZ 114 Modelia. Se observa una alta concentración también en la UPZ 77 Zona Franca en los mismos conjuntos.



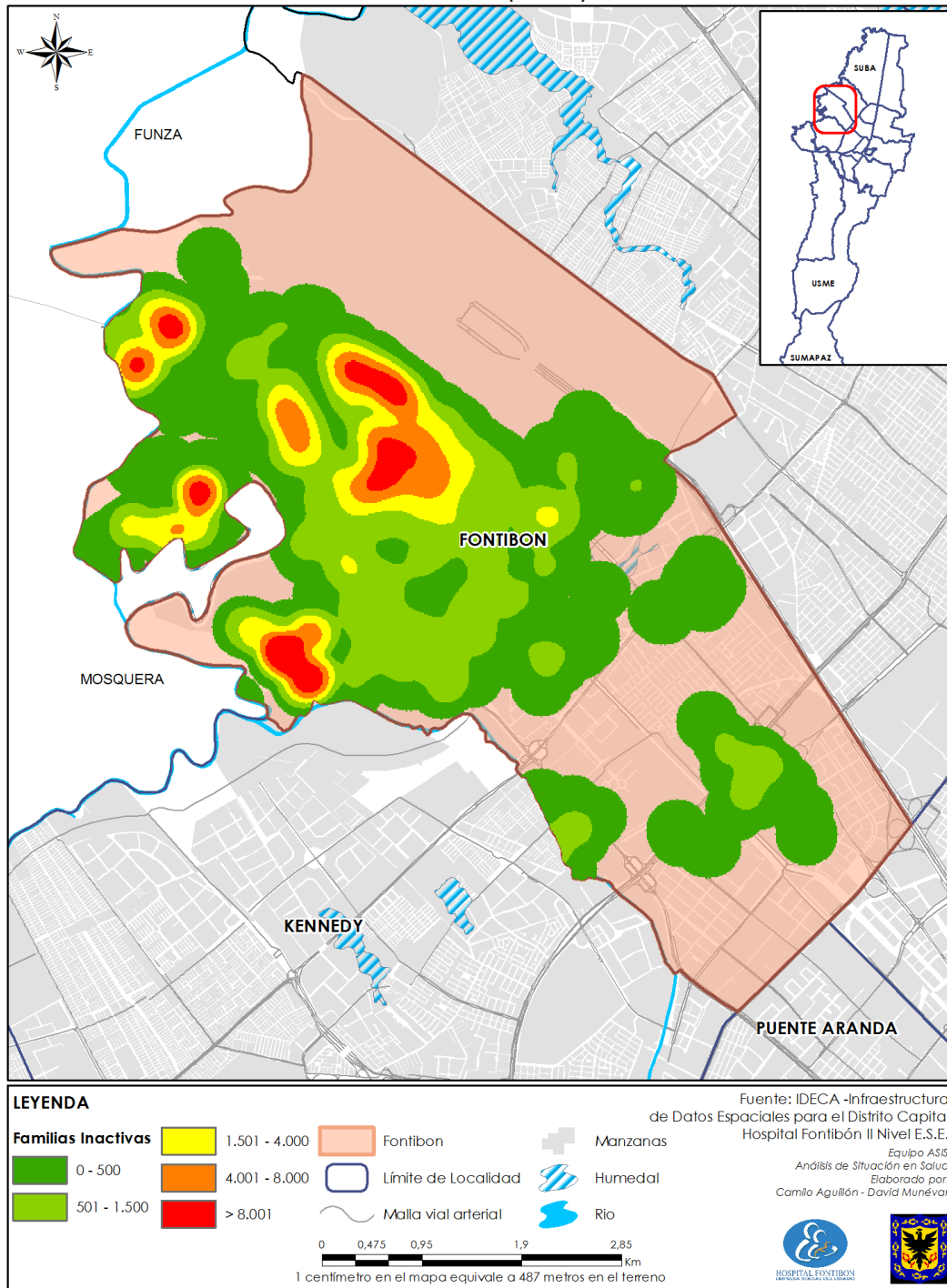
### Mapa 11. Población caracterizada activa de la localidad de Fontibón, 2014





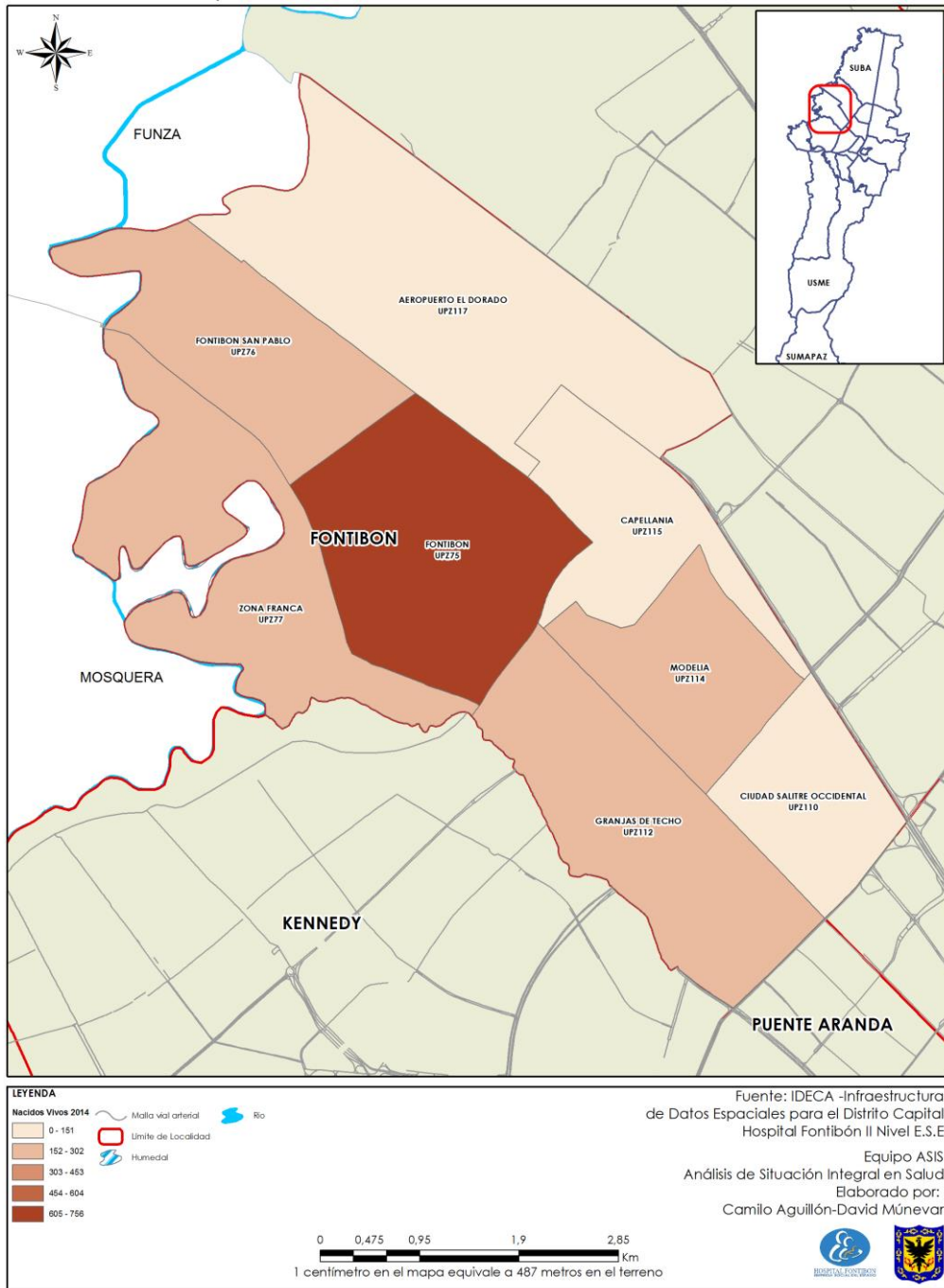


## Mapa 12. Población caracterizada inactiva de la localidad de Fontibón, 2014





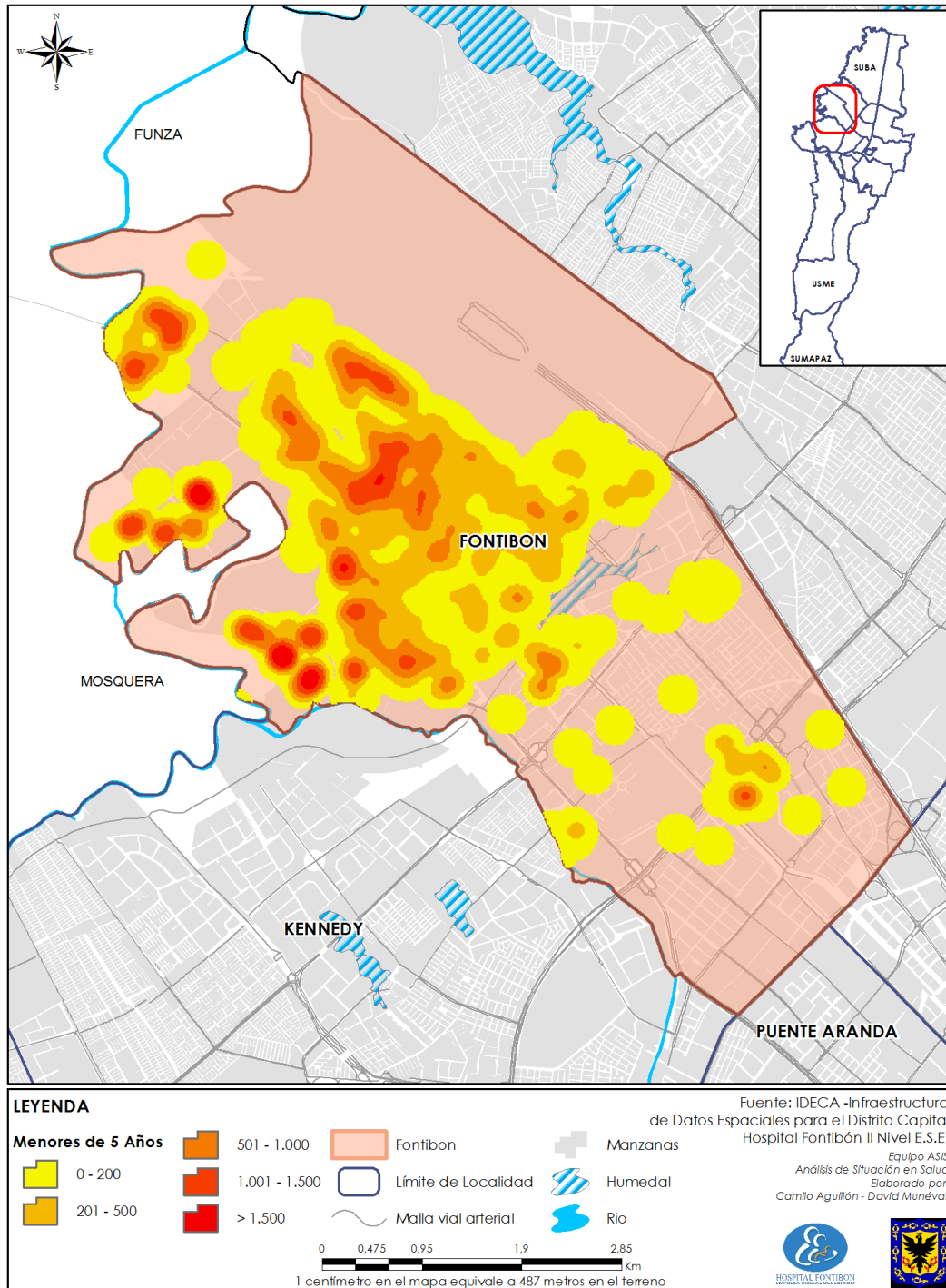
### Mapa 13. Nacidos vivos por UPZ localidad de Fontibón, 2014





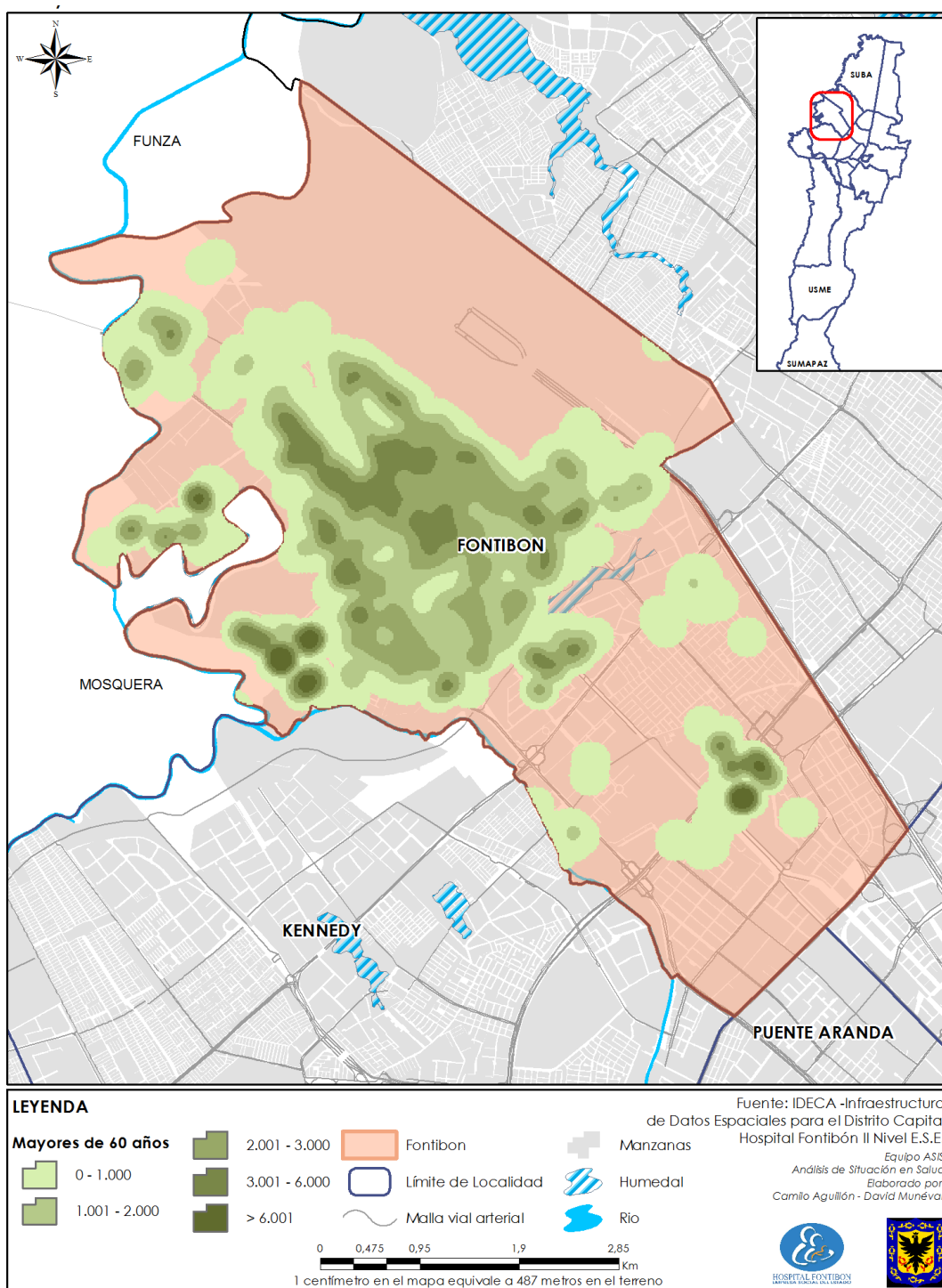


## Mapa 14. Menores de cinco años caracterizados en la localidad Fontibón, 2014





## Mapa 15. Mayores de sesenta años caracterizados en la localidad Fontibón, 2014



## 6. MORTALIDAD EVITABLE

Los siguientes mapas representan los indicadores de mortalidad evitable registrados durante el año 2014 en la localidad de Fontibón. Los datos fueron aportados por la base RUIAF de EEVV suministrados por la Secretaría Distrital de Salud y da cuenta de las mortalidades evitables de la localidad.

### 6.1 Mortalidad Materna

Entre los años 2011 y 2014 se presentó una tendencia oscilante de 2 y 1 mortalidades con tasas de 45,9 y 23,5.

### 6.2 Mortalidad Perinatal

Para el año 2011 se presentaron la mayoría de los casos de mortalidad Perinatal con 135 casos, sin embargo, se logró reducir los indicadores a partir del año 2012, coincidentalmente con el comienzo del programa Territorios Saludables. Para los siguientes tres años correspondientes la mortalidad perinatal se redujo a 54, 57 y 48 casos correspondientemente.

### 6.3 Mortalidad Infantil

Para este indicador las tasas reportados desde el 2011 fueron los siguientes: 2011 se presentaron 41 casos con una tasa de 10,7%, para el año 2012 se logro reducir la tasa a 8,7 con 38 casos reportados, para el año 2013 se presentó una tasa de 7,1 con 31 casos y para el 2014 aumento la tasa a 7,6 con 33 casos.



Los mapas de SISVAN representan la situación nutricional de los niños, niñas y adolescentes de la localidad de Fontibón, de este modo, se da cuenta de la Desnutrición Crónica, Global, la población en edad escolar con problemas de malnutrición por exceso y en contraste los bajos pesos al nacer. La base fue suministrada por el subsistema SISVAN de la localidad con corte a Diciembre de 2014.

## 7.1 Desnutrición Global

De acuerdo con las políticas del Distrito respecto a la meta de DNT Global es reducir este índice al 3%. En la localidad de Fontibón solo se logró cumplir con este objetivo en las UPZ 110 y 117, teniendo en cuenta que en estas dos UPZ la densidad menor de 5 años es baja. Se mantiene por encima de este promedio los indicadores en las UPZ 77, 75 y 115 mientras que en el resto de las UPZ 112, 76 y 114 la situación es crítica debido a que el indicador está por encima de 4,1%.

## 7.2 Desnutrición Crónica

La meta es reducir este indicador al 12% de prevalencia. En la localidad de Fontibón para el año 2014 se logró cumplir con esta meta en las UPZ 110, 75, 77, 114, 115 y 77, mientras que para la UPZ 76 estuvo por encima de la meta y en la UPZ 112 fue la única UPZ que estuvo crítica frente a la meta distrital.

## 7.3 Población en edad escolar con obesidad

Respecto a este indicador el mapa 18 representa un mayor porcentaje de obesidad en la UPZ 112 ya que supera el 14%, seguido de las UPZ Modelia y Capellanía con un 12% y las UPZ 110, 75,76 tienen un índice de 6 al 11%. En la UPZ 117 el indicador es bajo.

## 7.4 Población en edad escolar con sobrepeso

Al igual que en el mapa de obesidad, la UPZ 112 sigue presentando los indicadores más altos de población en edad escolar con sobrepeso. Respecto a las demás UPZ el comportamiento de sobrepeso es homogéneo, excepto en las UPZ 110 y 117 siendo estas UPZ las que menos densidad poblacional cuenta dentro de la localidad de Fontibón.

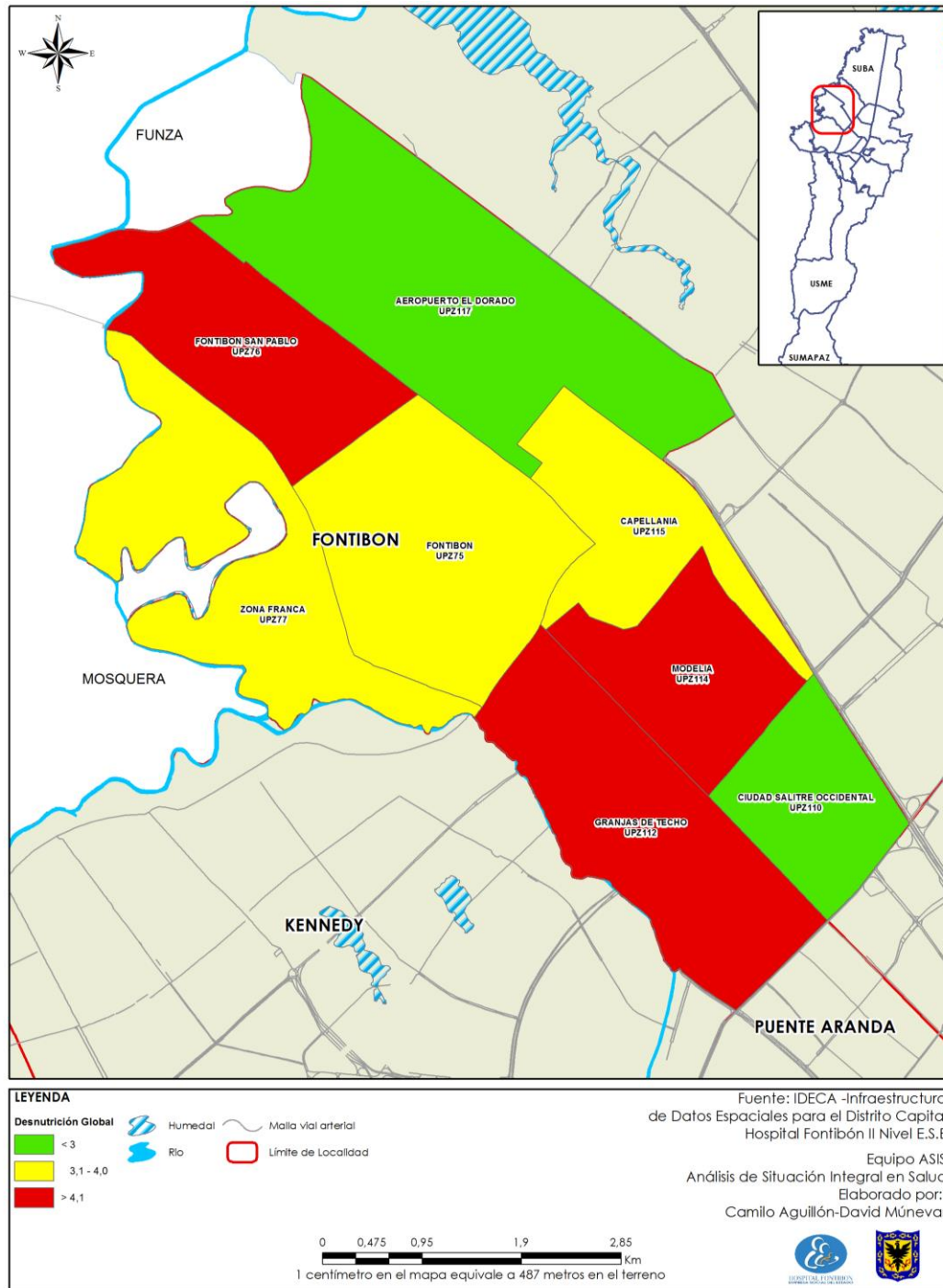


## 7.5 Prevalencia de Bajo Peso al Nacer

Como lo muestra el mapa 20, los bajos pesos al nacer se presentaron indiscriminadamente en toda la localidad. Sin embargo, es preciso anotar que la mayoría de los casos se presentaron en la UPZ 75, 112 y 114, sin embargo es de resaltar la concentración de varios casos en el sector de Prados de la Alameda en la UPZ 76, donde las condiciones socio ambientales son precarias, por la cercanía al río Bogotá y el alto índice de pobreza, además de que existe población Misak Misak.



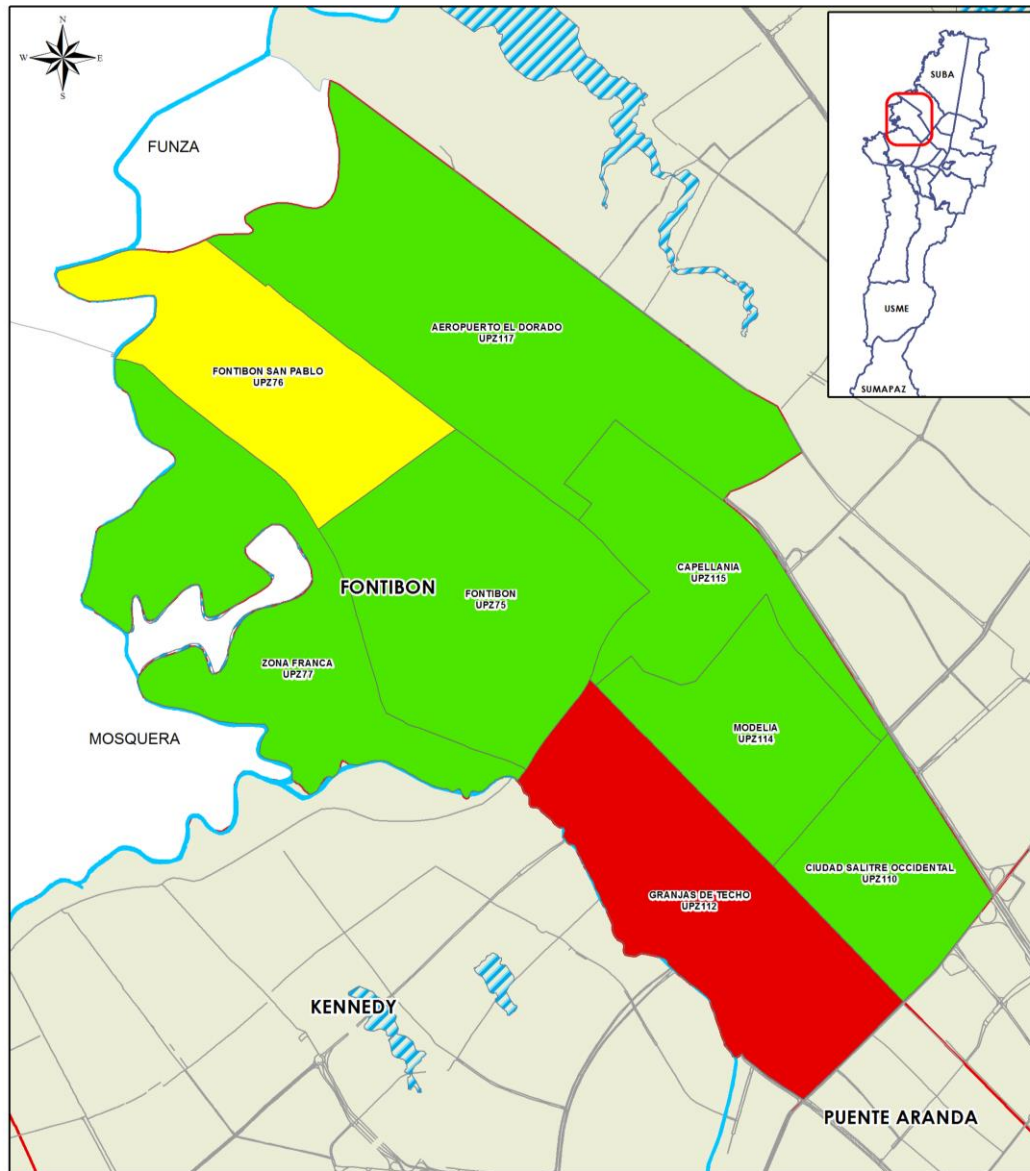
## Mapa 16. Desnutrición Global en niños y niñas menores de cinco años en la localidad Fontibón, 2014







## Mapa 17. Desnutrición Crónica en niños y niñas menores de cinco años en la localidad Fontibón, 2014



**LEYENDA**

- |   |   |   |
|---|---|---|
|  < 12        |  Humedal |  Malla vial arterial |
|  12,1 - 14,9 |  Río     |  Límite de Localidad |
|  > 15        |   |   |

Fuente: IDECA -Infraestructura de Datos Espaciales para el Distrito Capital Hospital Fontibón II Nivel E.S.E

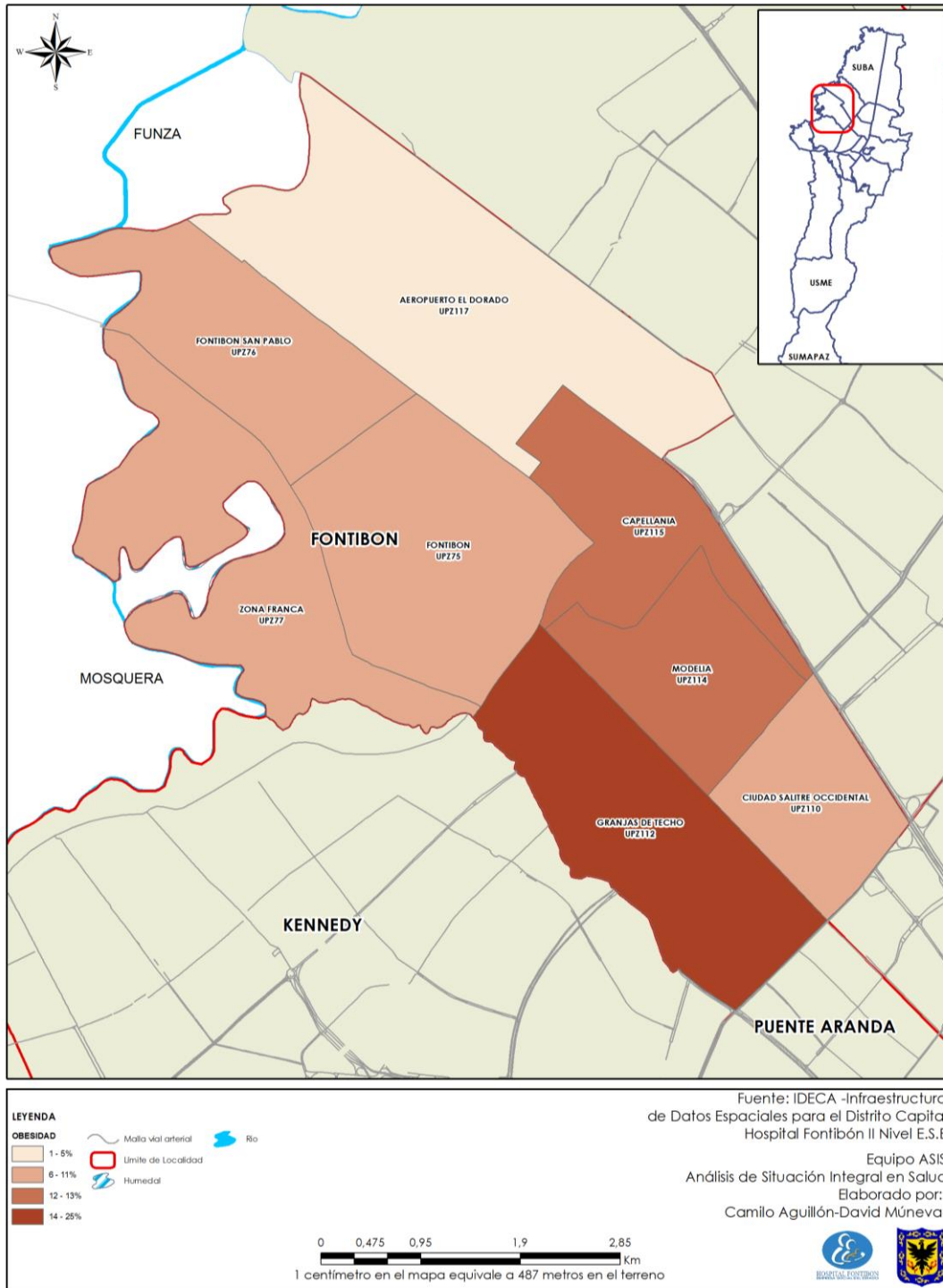
Equipo ASIS  
Análisis de Situación Integral en Salud  
Elaborado por:  
Camilo Aguillón-David Múnevar





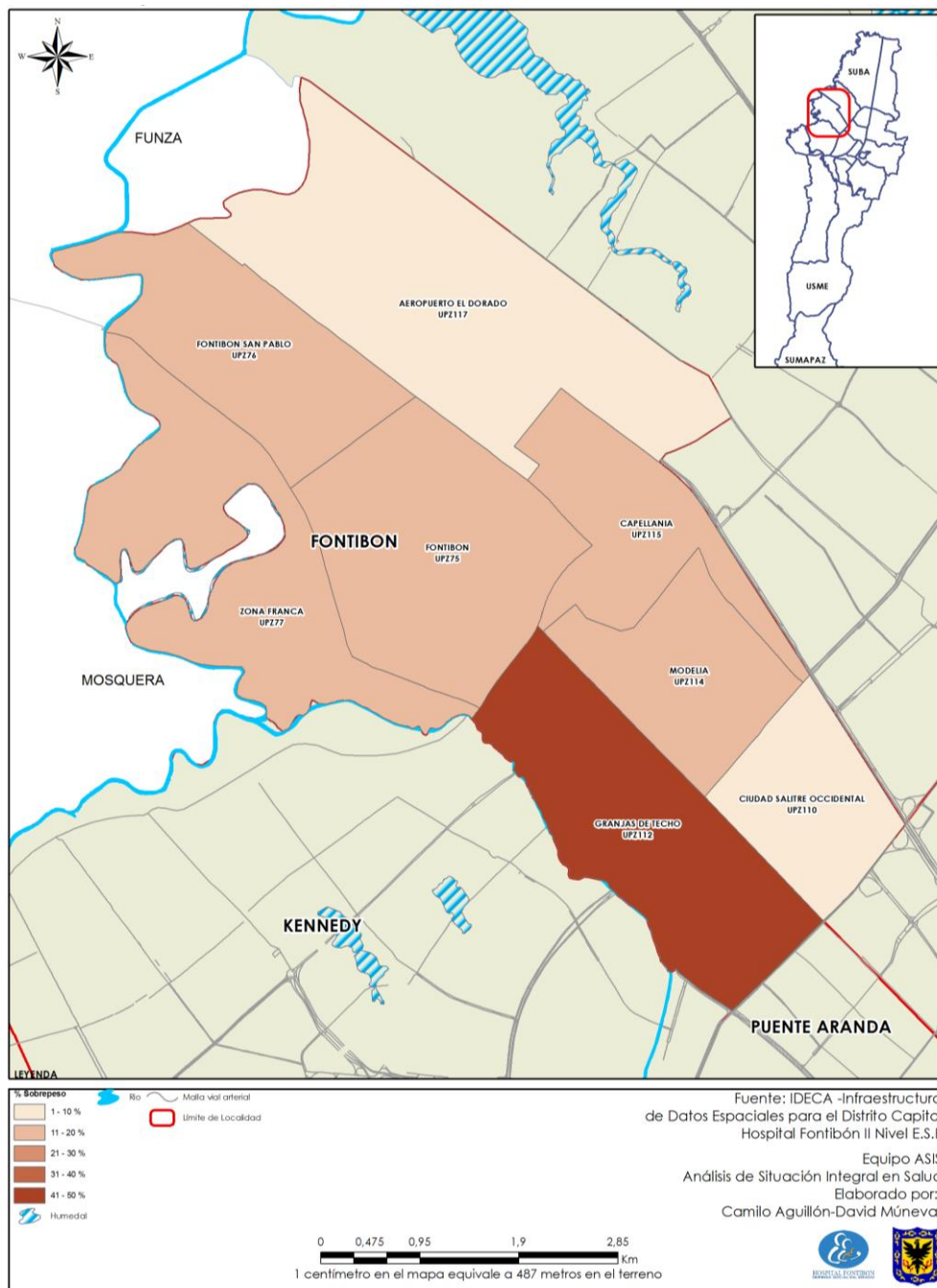
ALCALDÍA MAYOR  
DE BOGOTÁ D.C.  
SALUD  
Hospital Fontibón

Mapa 18. Porcentaje de población en edad escolar con Obesidad por UPZ de la localidad Fontibón, 2014





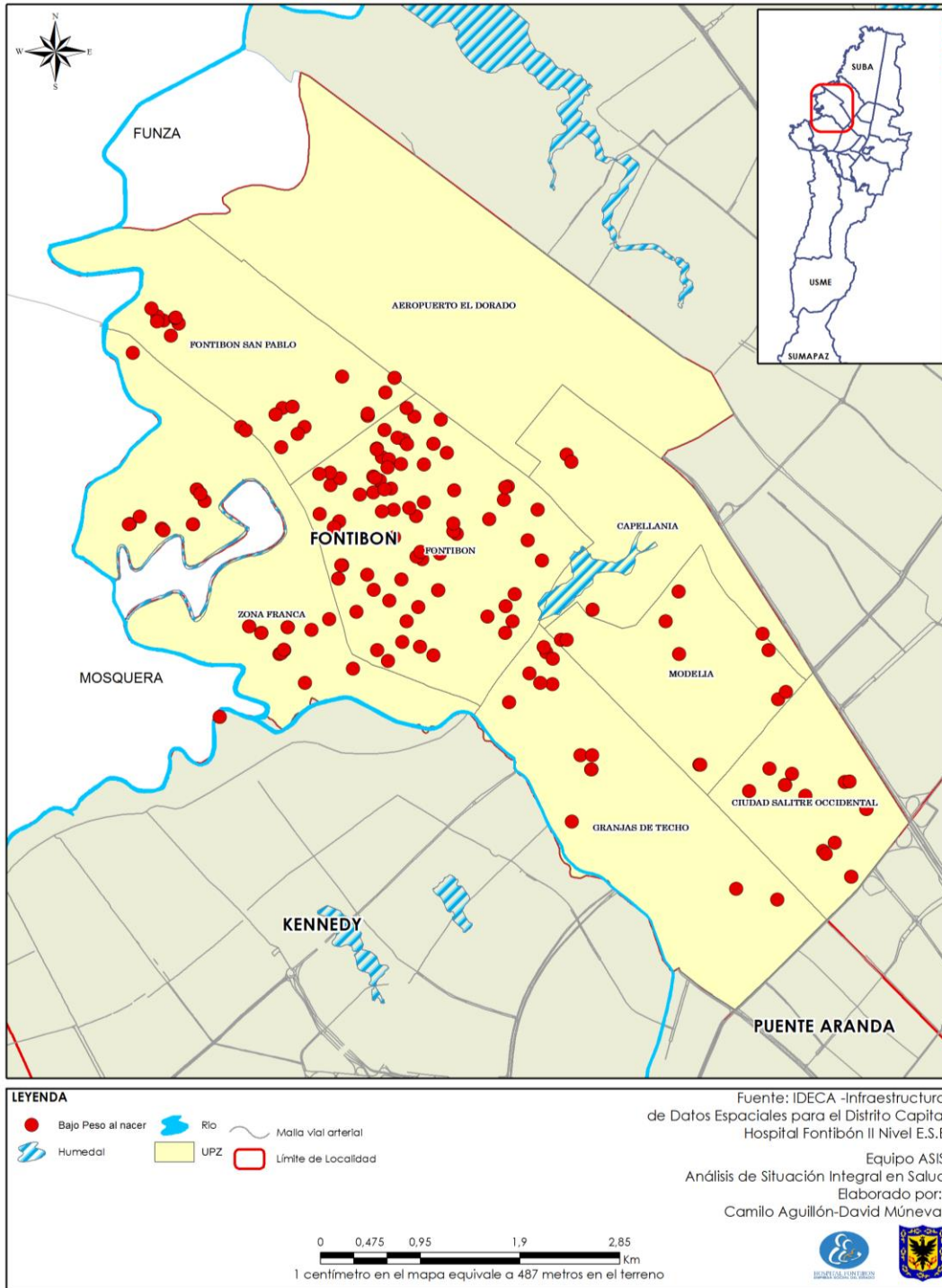
## Mapa 19. Porcentaje de población en edad escolar con Sobrepeso por UPZ de la localidad Fontibón, 2014







### Mapa 20. Bajo Peso al Nacer en la localidad Fontibón, 2014



## 8. EDUCACION

Estos mapas representan el sistema educativo de la localidad 09 de Fontibón representados en la ubicación de infraestructura educativa como los colegios públicos y privados y en concesión, la población en edad escolar y colegios que presentan examen de estado ICFES. Se consultaron las bases del ICFES y la bases de colegios distritales y privados.

### 8.1 Instituciones de educación pública y privada Localidad de Fontibón

De acuerdo al mapa 28 se puede observar que la concentración de colegios tanto públicos como privados se presenta en la UPZ 75, siendo más el número de colegios privados, donde también cuentan los jardines infantiles. En la UPZ 75 cuenta con un colegio oficial, en la UPZ 114 casi todos los colegios son no oficiales, solo 4 son oficiales y en la UPZ 110 cuenta con 3 colegios no oficiales. En la UPZ 76 cuentan con colegios no oficiales.

### 8.2 Población en edad escolar

De acuerdo al mapa 29, la población en edad escolar se distribuyen de la siguiente manera: las UPZ 115, 112, 110, 114 y 117 concentran solo entre el 0,2 y el 10,2% de la población. Las UPZ 76 y 77 concentran entre el 10,2 y el 20,1% de la población en edad escolar y solo la UPZ 75 concentra entre el 30,1 y el 40% de la totalidad de la población en edad escolar.

### 8.3 Numero de estudiantes que presentaron el examen de estado

De acuerdo al mapa 30, se puede evidenciar que en la UPZ 75 concentro los colegios donde presentaron más estudiantes el examen de estado. Se puede apreciar que en 4 colegios de esta UPZ más de 260 estudiantes presentaron el examen de estado, seguido con un rango de colegios donde se presentaron entre 143 y 260 estudiantes. En la mayoría de las UPZ el rango fue menor de 200 estudiantes.



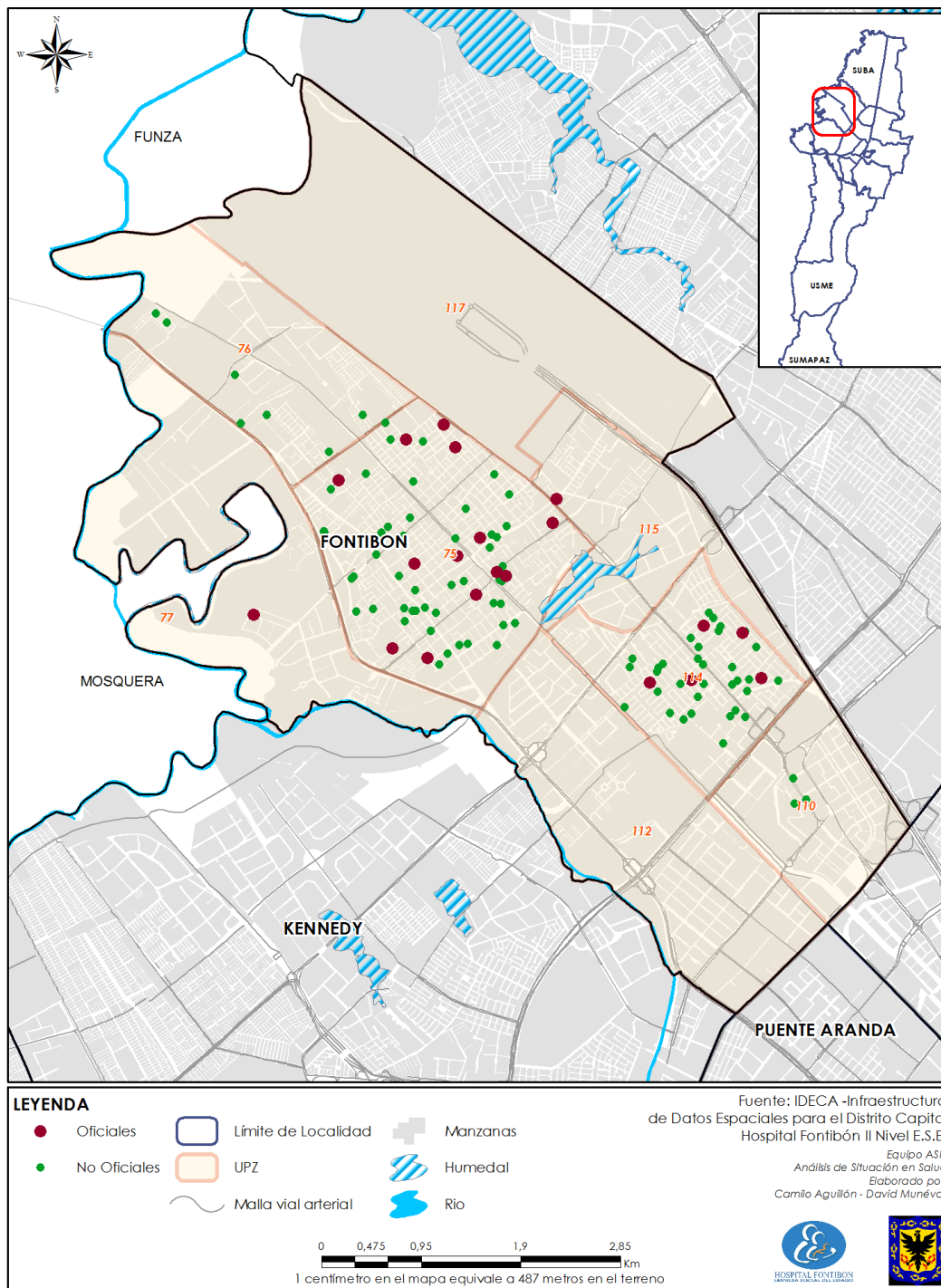
## 9.SEGURIDAD

### 9.1 Infraestructura en Seguridad

El mapa 31 representa la infraestructura en seguridad. Se puede observar que existen 3 CAI en la UPZ 75, 1 en la UPZ 77, 1 en UPZ 114, 112 y 110 y las estaciones de policía se localizan en las UPZ 75, 114 y Aeropuerto El Dorado.

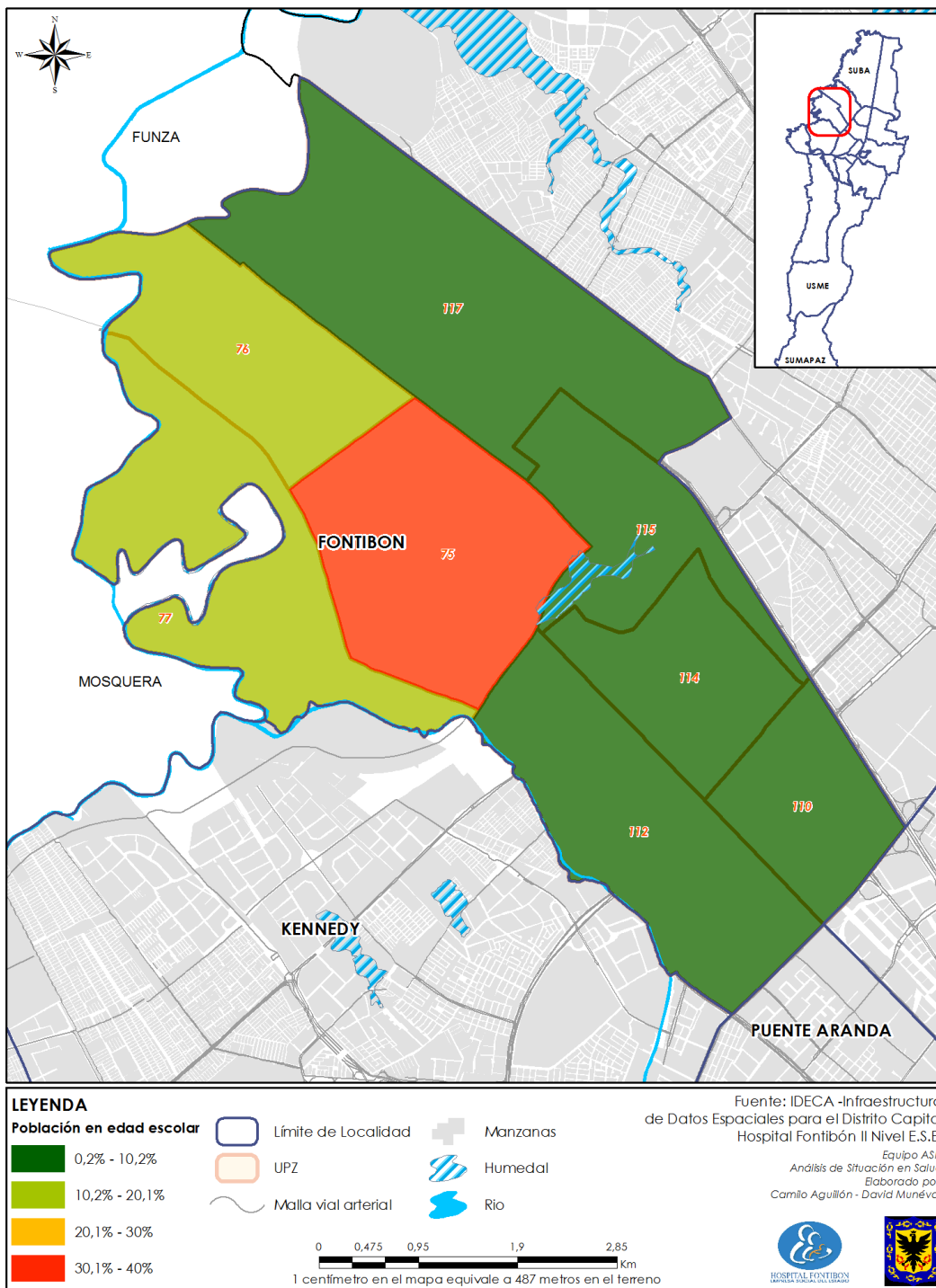


## Mapa 21. Instituciones de educación de la localidad Fontibón, 2014



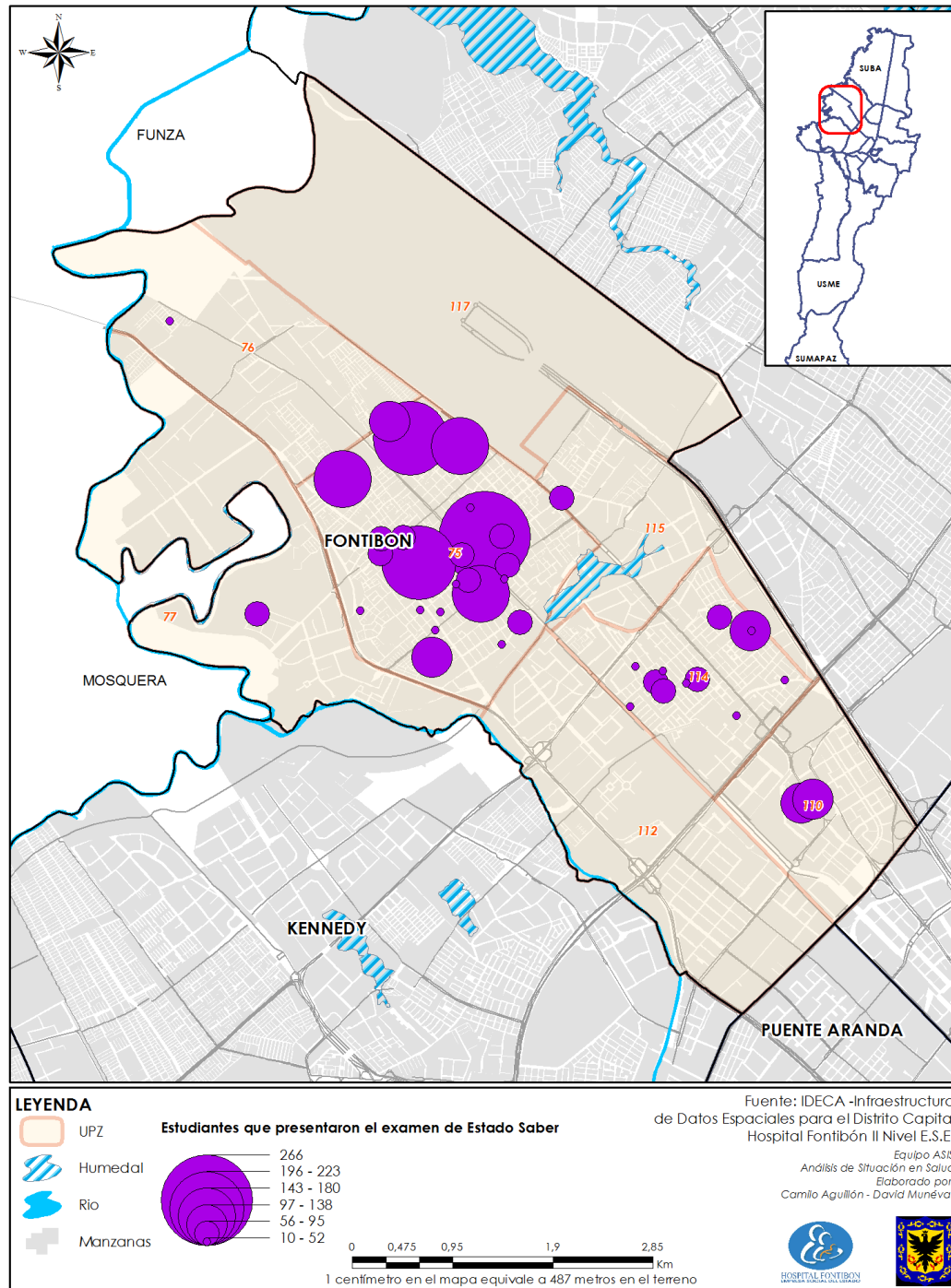


## Mapa 22. Población en edad escolar en la localidad Fontibón, 2014





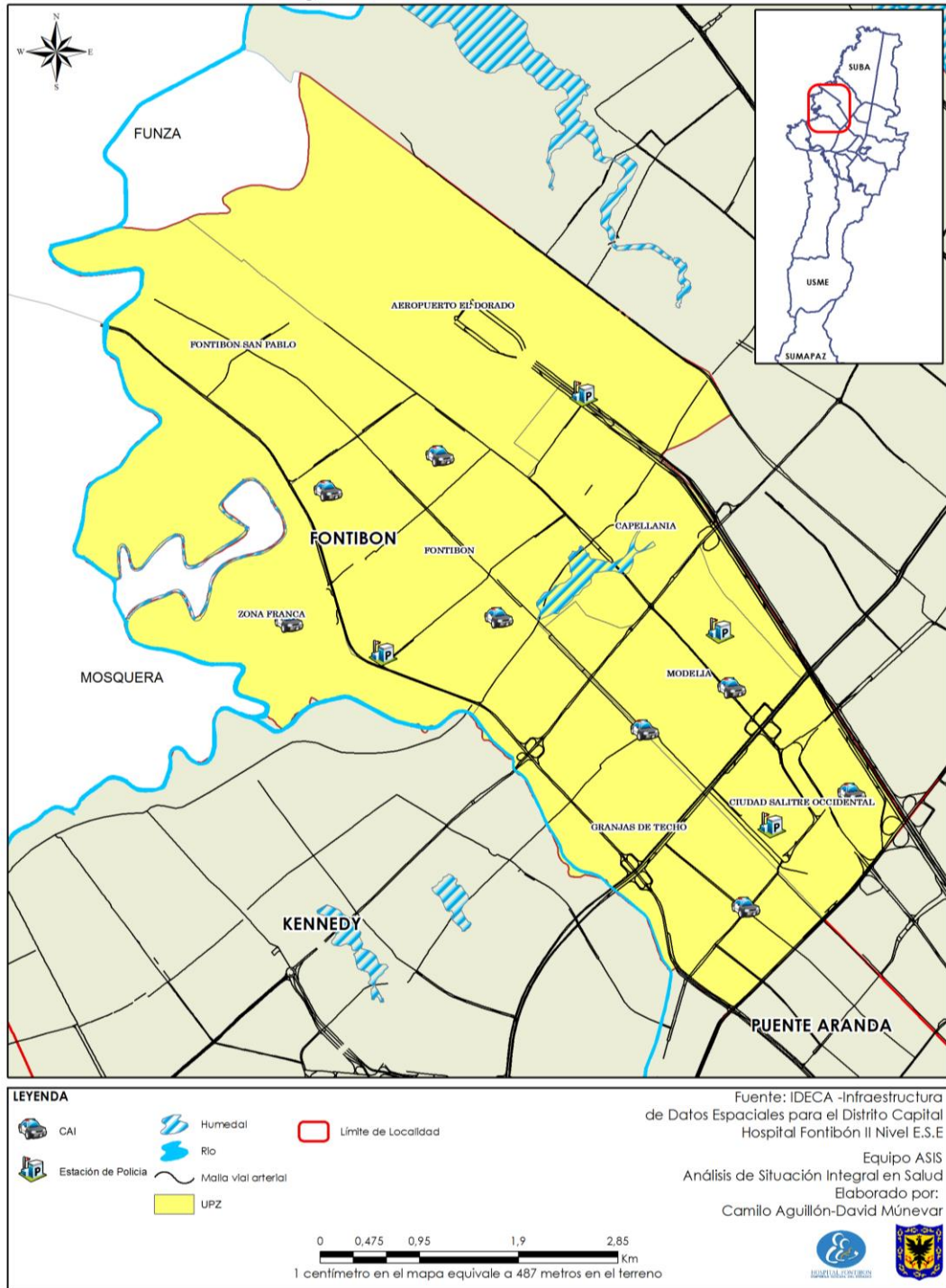
### Mapa 23. Número de estudiantes que presentaron el examen de estado en la localidad Fontibón, 2014







## Mapa 24. Infraestructura de seguridad en la localidad de Fontibón, 2014







## 10. POTENCIALIDADES Y PROBLEMATICAS SOCIO AMBIENTALES Y DE SALUD

Estos mapas identifican las problemáticas socioambientales que influyen en la salud de la población y así mismo las potencialidades de la localidad de Fontibón.

Para la elaboración de este capítulo se identificaron las amenazas provenientes de problemáticas ambientales, sociales y así como también se identificaron las potencialidades de la localidad. Para esto se realizó un recorrido por cada una de las UPZ llevando a cabo un proceso de observación, registro fotográfico y anotación de los puntos de interés en la bitácora de campo. Posteriormente se realizó el proceso de georreferenciación de los puntos relacionados en la bitácora de campo y se realizaron los respectivos mapas.

De esta manera este capítulo contiene el análisis socio espacial de los mapas resultantes.

El mapa 32 representa la problemática ambiental de la localidad de Fontibón, el mapa 33 georreferenció las mortalidades evitables y los casos de IRA reportados con el fin de analizar la relación con la problemática ambiental y social, además de georreferenciar los puntos de atención en servicios de salud. El mapa 34 representa los puntos o zonas de consumo de SPA en proximidades a centros educativos tanto públicos como privados y el mapa 35 se georreferenció las potencialidades de la Localidad de Fontibón.

De esta manera se realizará un análisis integral con todos los factores anteriormente descritos de cada una de las UPZ donde se relacionarán todas estas problemáticas, además de analizar las potencialidades de cada una de ellas.

### 10.1 Problemáticas ambientales, sociales, de salud y potencialidades de la UPZ 77 Zona Franca

Una de las principales problemáticas ambientales de esta UPZ está relacionada con el río Bogotá cuya presencia se hace evidente desde el barrio Cassandra y termina en los conjuntos Pueblo Nuevo 1 y 3. Se evidenciaron problemas por malos olores, riesgo inminente de inundación en los barrios de invasión asentados en la ronda del río, problemáticas por consumo de spa en cercanías del mismo, deposito inadecuado de basuras por habitantes de la calle y habitantes de los barrios ubicados en la zona, generando vectores como mosquitos y roedores.



Foto 1y 2. Parque en ronda del río Bogotá, barrio Cassandra ronda del río a lo largo de la UPZ.

La UPZ 77 es caracterizada como de uso industrial por lo cual se evidenció la presencia de industrias que emiten gases contaminantes, partículas y malos olores. Entre ellas la industria cementera, una de las plantas ubicada en la KR 116 en cercanías del barrio Morabia genera tráfico pesado de mezcladoras y camiones de carga que deteriora la malla vial, perjudicando el acceso al barrio y levantando partículas de polvo, lo que afecta la calidad del aire.

Se identificó también problemáticas generadas por el sector automotor de carga pesada, ya que a lo largo de la Avenida Centenario se ubican gran número de talleres, cuyos residuos como llantas, aceites y basuras en general, son depositadas inadecuadamente en la vía pública. Cabe resaltar que por la misma zona se encuentran localizadas zonas residenciales y comerciales, que por la cercanía a la avenida convierten a la zona en un área proclive a accidentes de tránsito que involucran en algunos casos a los peatones.



Foto 3 y 4. Presencia de talleres y mala disposición de llantas en vía pública a lo largo de la Avenida Centenario o DG 16 con KR 104.

El análisis social que surge de los recorridos territoriales llevados a cabo en la UPZ 77 permitió identificar un alto aumento en la construcción de edificaciones para vivienda en las zonas aledañas al parque empresarial Zona Franca. Los residentes de estas nuevas áreas de vivienda se ven afectados por el alto tráfico vehicular que se vincula tanto las empresas que se ubican al interior del parque empresarial como a la entrada de vehículos a la ciudad por la calle 13, influenciando los tiempos y trayectos de las personas que allí residen.

Por otra parte, al hacer parte de los límites de la ciudad con el municipio de Mosquera, los extremos de la UPZ 77 se han visto influenciados por la invasión de áreas lindantes con el río Bogotá por familias y personas que deciden construir su hogar en dichos lugares. De la misma manera, se pudo observar que las personas que habitan estas zonas suelen utilizar el río para depositar sus desperdicios, lo cual afecta de manera directa el flujo y limpieza del río.

La población total de la UPZ es de 53876 personas de las cuales el 26,6% pertenecen al ciclo vital Niñez, el 8,6% al ciclo vital Adolescencia, el 8,2 al ciclo de Juventud, el 50,8% al ciclo de Adulthood y el 5,9% al ciclo de vejez. Esto puede relacionarse con el auge en la construcción de vivienda de los últimos años pues las personas pertenecientes al ciclo vital adultez que están comenzando su vida en familia están llegando a Zona Franca a establecerse en las nuevas áreas de vivienda.

La disponibilidad de parques en las zonas aledañas al Parque Empresarial Zona Franca ha permitido la práctica de actividades culturales, lúdicas y recreacionales por parte de los pobladores de la UPZ sin embargo en barrios como Kasandra y Praderas los espacios físicos para la congregación de la comunidad son escasos.



Un elemento a destacar que ya ha sido mencionado en la descripción ambiental de la UPZ es gran cantidad de llantas usadas que se encuentran distribuidas por todo el territorio en parques, andenes peatonales y vías entre otros espacios públicos del territorio. Aunque no se puede decir mucho al respecto de las razones por las cuales las personas dejan las llantas en casi cualquier parte de la localidad, es evidente que la vigilancia del distrito sobre las empresas y bodegas de reciclaje que se ha venido desarrollando desde diciembre de 2014, ha influido sobre el aumento de llantas en las calles de toda la localidad pues por miedo a comparendos y cierres por malos manejos de estos residuos.

En el mes de noviembre del año 2014 en la zona de Estancias se presentó un incendio causado por la acumulación de llantas en una bodega. Esto generó contaminación ambiental en el aire lo que afectó considerablemente a la población residente en cercanías al sitio de la emergencia. Por causa de esto se evidenció un mal manejo de los depósitos de las llantas, lo cual no solo se evidenció en la Localidad de Fontibón, sino que es un problema que se presentan en varias localidades y que no se ha logrado dar una solución eficaz.



Fotos 5 y 6. Emergencia por incendio de llantas y vista actual de la bodega donde se generó el mismo.

Hasta el momento el problema del incendio no se ha relacionado directamente con las enfermedades respiratorias de los habitantes de la UPZ pero es evidente que puede tener incidencia a largo plazo.

Respecto a la problemática de salud en esta UPZ lo que más se presentaron fueron casos de enfermedades respiratorias agudas, relacionadas con la cercanía al Río Bogotá, especialmente en la zona de Cassandra, también se presentaron casos de mortalidad infantil, esta UPZ cuenta con una UMA Desarrollo Humano de Occidente.



En cuanto a las zonas de consumo de SPA se logró detectar zonas de consumo en proximidades del meandro SAY, lugar propicio debido a que es zona verde al lado del río Bogotá y es una zona deshabitada.

Respecto a las potencialidades la UPZ 77 cuenta con canchas deportivas en la zona de Sabana Grandes y parques en toda la UPZ. Cuenta también con un jardín infantil Distrital.

## 10.2 Problemáticas ambientales, sociales, de salud y potencialidades de la UPZ 76 San Pablo

A pesar de ser caracterizada como una UPZ industrial, se localizan gran número de barrios residenciales que se ven afectados por las diferentes industrias, bodegas y parqueaderos y talleres de tráfico pesado.

Sin embargo la principal problemática que se pudo evidenciar fue la mala disposición de las basuras generadas por la actividad de reciclaje y por algunas industrias, lo cual genera vectores como roedores y malos olores. Esta problemática se evidenció principalmente a lo largo de la vía férrea con KR 124ª y en aproximaciones a la cabecera de las pistas del Aeropuerto Internacional El Dorado.



Fotos 6 y 7. Disposición inadecuada de basuras en la vía férrea y en vía pública

Al igual que en la UPZ 77 se ubican sobre la avenida Centenario y sobre la KR 116 talleres automotrices y parqueaderos de tráfico pesado que generan desechos. Esto



también se puede evidenciar en barrio Prados de la Alameda, donde se ubican parqueaderos de tractomulas y buses urbanos.

La UPZ 76 cuenta para 2015 con una población total de 35.589 habitantes, al distribuirlos por etapa de ciclo encontramos que el ciclo con un porcentaje más alto corresponde a adultez con 44% seguido de niñez con 24,4%, adolescencia con 8,5%, juventud con 8,2% y vejez con 6,7%.

En las áreas residenciales cercanas a la carrilera (Dg 21) existe una suerte de toque de queda en las horas de la tarde, los habitantes del sector manifiestan que desde las 5:00pm, transitar la zona es exponerse a ser asaltado. La comunidad declara que han ocurrido violaciones, maltrato infantil y trabajo infantil en la zona y lo vinculan al consumo y distribución de sustancias psicoactivas, tanto sobre la carrilera como al interior del barrio en especial en parques pequeños y zonas cercanas a los colegios.

Las instituciones educativas de la UPZ son: Instituciones Educativas Distritales Van Uden y Prados de la Alameda, el Instituto Psicopedagógico El Capullín y el Gimnasio la Luz del Saber. Sin embargo la cobertura educativa que ofrecen dichas instituciones no es la suficiente en relación a la población en edad educativa.

Un aspecto a resaltar es la cantidad de negocios pequeños que existen al interior de los barrios que componen la UPZ, peluquerías, panaderías, papelerías, minimercados, salas de telecomunicaciones (café internet y llamadas), remontadoras y marquerías, se pueden ver en las calles principales y secundarias de la UPZ, lo que contribuye a construir una red de comercio interna que vincula familiares y amigos al convertirlos en clientes.



Foto 8. Zonas de alto riesgo para la seguridad ciudadana y zona de consumo de SPA

Respecto a la problemática de salud, la principal problemática que se presenta en esta UPZ está relacionada con la mortalidad en menores de 5 años, que de acuerdo al mapa 34 se puede evidenciar que ocurrieron casos de esta mortalidad en el sector del microterritorio El Refugio, donde concentraron la mayoría de mortalidades en menores de 5 años en esta UPZ. Estas mortalidades pueden estar relacionadas con la calidad del aire que se respira no solo en esta UPZ sino en toda la localidad, agravado a esto a que es una UPZ industrial y que solo cuenta con una UPA que presta los servicios básicos. Las mortalidades también pueden estar asociadas a la falta del ciclo completo de vacunación y a la lactancia materna exclusiva, que es hasta los 6 meses pero que en la localidad tiene una prevalencia de 2 meses.

Un último factor que se logró evidenciar fue la presencia de inquilinatos, ubicados en los barrios la Perla y San Pablo, donde conviven alrededor de 5 a 10 familias en promedio en una sola unidad residencial, presentándose problemas de hacinamiento, condiciones higiénicas inadecuadas, vectores como mosquitos y problemas de convivencia entre vecinos.

### 10.3 Problemática ambiental, social, de salud y potencialidades de la UPZ 75 Fontibón Centro

La principal problemática ambiental de la UPZ 75 Fontibón Centro es la disposición inadecuada de basuras, especialmente en el tramo del ferrocarril sobre la Calle 22 entre la KR 100 y 116 donde se evidenció la disposición de todo tipo de basuras, desde la doméstica hasta disposición de muebles viejos, llantas usadas, que además son incineradas para aprovechar sus materiales. Otro punto crítico es la plaza de mercado donde se observan todo tipo de desechos de alimentos y basura en general. Un tercer punto crítico está ubicado sobre la variante o CL 13 entre la avenida Cali o KR 86 y la KR 137 donde termina la localidad, debido a que se ubican allí gran número de talleres que generan desechos de aceites, escombros y disposición inadecuada de llantas.



Foto 9 Incineración de llantas sobre la vía Férrea.

La UPZ 75 comparte diversos aspectos con la UPZ 76 al estar ubicadas en zonas similares, los negocios pequeños también constituyen una característica de la mayoría de barrios de la UPZ pero la diferencia poblacional es bastante alta. El total de la población en la UPZ 75 es de 148156 habitantes de los cuales el 46,4% corresponde al ciclo vital adultez, el 22,2% al ciclo vital niñez, el 9,5% a vejez, el 8% a adolescencia y el 7,9% a juventud.

La concentración poblacional en la UPZ se debe principalmente a que constituye el centro de la localidad, además de esto, históricamente constituye el centro poblacional del que se desplegó el crecimiento de la localidad por lo que la cantidad de viviendas es más alta.

Al caminar las calles del centro de Fontibón se puede observar un crecimiento desorganizado de las viviendas lo que genera cuadras de casas de diversos tamaños, callejuelas internas y viviendas de tamaños diferentes (desde casas con un solo piso hasta casas de tres pisos).

El movimiento comercial sobre la carrera 100 y algunas calles aledañas da paso a una gran cantidad de personas que trabajan en el sector informal, en especial de vendedores ambulantes. En las mañanas los trabajadores del sector empresarial, comercial y automotriz consumen alimentos comprados en puestos ambulantes que venden desayunos, ocupando los andenes y disminuyendo el espacio correspondiente a las vías vehiculares.

La centralidad de la UPZ, la densidad poblacional y el alto movimiento comercial han fomentado el crecimiento de los lugares de ocio para adultos, bares, discotecas, billares y últimamente casas de lenocinio que cambian su denominación jurídica a club privado para ocultar el ejercicio de la prostitución, en zonas que no son de alto impacto.

En las cercanías al ferrocarril (calle 22) los residentes manifiestan problemas de inseguridad relacionados con pandillas vinculadas al expendio de sustancias psicoactivas, especialmente en el barrio Palestina, donde existen varias ollas o expendios de SPA.

Respecto a la problemática de salud, es la UPZ donde se presentaron todos los casos georreferenciados en el mapa 32, debido a que concentra la mayoría de la población de la localidad de Fontibón, pero cabe resaltar que el número de casos de ERA son altos, a pesar de contar con la mayoría de centros de salud, las condiciones ambientales no son las óptimas, debido a las condiciones socio económicas de toda la localidad en general, como ubicación de industrias en la localidad, cercanía a la variante donde circulan todo tipo de vehículos y la cercanía al aeropuerto El Dorado.

En cuanto a las potencialidades la UPZ Fontibón Centro concentra la mayoría de las instituciones públicas y privadas como la alcaldía local, los HOMIS, HOBIS, Centros de Bienestar Familiar, Casa de la Justicia y de la Participación y la Igualdad de la mujer. En cuanto a la parte recreacional cuenta con diversos parques, especialmente el complejo deportivo de Atahualpa que cuenta con estadio, coliseo y parques para la tercera edad. Cuenta también con COL ubicado en el barrio la Giralda.



Foto 10 y 11. Complejo recreacional Barrio Atahualpa y COL Giralda.

#### 10.4 Problemáticas ambientales, socioespaciales, de la salud y potencialidades de la UPZ 110 Ciudad Salitre.

La principal problemática ambiental está relacionada con la ubicación del Terminal de Transportes, lo que genera la ubicación en cercanías del mismo de talleres para el mantenimiento de los buses intermunicipales y de lavaderos que generan uso irracional del recurso hídrico. Además de la disposición inadecuada de basuras.



Foto 12. Terminal de Transportes.

Ciudad Salitre constituye una de las zonas más cotizadas de la ciudad por su ubicación, organización, infraestructura, espacio público y equipamientos. En el sector se ubican viviendas en estrato 3, 4 y 5. Gran parte de la población ha alcanzado niveles educativos universitarios y especializados.



El total de habitantes es de 50463 el ciclo vital con mayor porcentaje es el de adultez con el 16%, seguido de niñez con 16,3%, vejez con 14,4%, juventud con 8,1% y por ultimo adolescencia con 6,6%. El porcentaje de población perteneciente al ciclo vital vejez es mayor en esta zona debido a que las personas que residen en la UPZ buscan permanecer allí toda su vida debido a la alta calidad de vida que tiene el sector, mientras que sus hijos se convierten en población flotante y migran a otras zonas de la ciudad o fuera de esta.

Las plazoletas y parques públicos son constantemente ocupados por grupos de jóvenes que en algunos casos causan problemas relacionados con el consumo de SPA y comportamientos agresivos que afectan a la comunidad en general.

En cuanto a la problemática de salud, se evidenció que se presentaron casos de mortalidad en menores de cinco años, la mayoría asociada a nacidos antes de tiempo, prematuridad y malformaciones congénitas.

Respecto a las potencialidades, la UPZ 110 cuenta con diversos parques, centros comerciales y centros interactivos como Maloka, además de colegios privados de alta calidad y universidades y hoteles.

## 10.5 Problemáticas ambientales, sociales de salud y potencialidades UPZ 112 Granjas de Techo.

La principal problemática ambiental está relacionada con la limitación con el Río Fucha, que genera vectores y malos olores, además de la presencia de talleres e industrias especialmente en el barrio Paraíso Bavaria, donde además existen zonas residenciales. Sin embargo la mayor parte de las industrias se concentran en el sector de Montevideo.



Foto 13. Industrias de pollos en cercanías a zonas residenciales y Río Fucha.

La UPZ 112 combina el uso del suelo industrial con el residencial pero los mantiene separados, el primero de ellos se ubica en el costado oriental, entre la Av. Carrera 68 y la Av. Boyacá, y el segundo que parte de la Av. Boyacá hasta la futura Avenida longitudinal de Occidente (ALO).



Granjas de techo es un territorio que aunque fue reglamentado recientemente (Decreto 622 del 29 de Diciembre de 2006), presenta un déficit en la oferta alimentaria en relación al tipo de población que reside en el territorio, lo que genera barreras de acceso económicas en la consecución de una canasta alimentaria variada. Los mapas 23 y 24 relacionados con desnutrición y 25 y 26 relacionados con obesidad y sobrepeso respectivamente son una evidencia de ello.

La UPZ 112, presenta, para 2015, una población de 31766, la etapa de ciclo vital niñez corresponde al 22,1% del total de la población, la etapa de adolescencia tiene el 6,7%, en juventud se encuentra el 6,2%, en adultez el 56,4% y en vejez el 8,6%.

La venta de alimentos en la calle, en la zona industrial, se ven fomentada por la gran cantidad de empleos que genera el sector. Sin embargo, la contaminación por el tráfico vehicular y las emisiones atmosféricas afectan los alimentos. Los conductores componen otro de los grupos principales de compradores de alimentos en las calles de la UPZ, taxistas y conductores de buses, se parquean en las calles secundarias para desayunar en las cercanías.

Es importante resaltar que si se desarrollara un recorrido siguiendo la vía del ferrocarril pasando por las diferentes UPZ se podría evidenciar un cambio en la apropiación del espacio público, en las zonas de estrato medio alto y medio bajo la carrilera presenta menos problemas en relación a la mala disposición de las basuras, mientras que en los estratos bajos la carrilera es de alguna manera parte del lugar donde se depositan las basuras.

En cuanto a las problemáticas en salud, el mapa 33 georreferenció mortalidades en menores de cinco años y por SIDA, sin embargo debido a la cercanía al Río Fucha se presentan también enfermedades respiratorias y vectores como zancudos y roedores.

Respecto a las potencialidades la UPZ 112 cuenta con parques y canchas deportivas.

## 10.6 Problemáticas ambientales, sociales, de la salud y potencialidades UPZ 114 Modelia.

La problemática ambiental de la UPZ 114 está relacionada con la presencia de discotecas que generan contaminación auditiva y de restaurantes que generan problemas de basuras y malos olores. Estos establecimientos se encuentran ubicados entre la CL 22 y 26 y las KR 74 Y 80.



Foto 14. Presencia de discotecas y restaurantes que generan contaminación auditiva y por basuras.

Otra de las problemáticas están relacionadas con la presencia de canales como el Boyacá que es un foco de vectores como roedores, además de la disposición inadecuada de residuos.

La población total de la UPZ 114 es de 41137 habitantes, con una distribución por ciclo vital que ubica a adultez en el primer puesto con el 60,5%, seguido de vejez con 17,1%, niñez con 15,7%, juventud con 8,1% y adolescencia con 6,7%.

Evidentemente la población de este territorio se encuentra en una etapa de envejecimiento avanzada, debido a que gran parte de la población residente corresponde a pensionados de diversas actividades. En territorios como este suele suceder que algunos de los habitantes deciden vivir en condiciones difíciles con tal de permanecer en su residencia, pues por razones personales que en algunos casos pueden relacionarse con vergüenza, no quieren movilizarse a un lugar económicamente más accesible.

En los últimos años la actividad comercial en la zona ha aumentado, en especial en la llamada “zona rosa” de Modelia, sobre la carrera 75 y la calle 24, minimercados, bares y restaurantes, mueven la vida nocturna y diurna de los habitantes de la zona.

En cuanto a las potencialidades la UPZ 114 cuenta con variados centros de recreación como parques y zonas verdes para la recreación.

## 10.7 Problemáticas ambientales, sociales, de salud y potencialidades de la UPZ 115 Capellanía

La problemática ambiental en esta UPZ está relacionada con la ubicación en esta UPZ del Humedal Capellanía, lo que se convierte en un foco de vectores como roedores y zancudos, disposición inadecuada de basuras y presencia de perros ferales o salvajes. Además de convertirse en un punto para el consumo de SPA.



Foto 15. Humedal de Capellanía.

Otra problemática está relacionada con la ubicación de industrias que generan contaminación y deterioro en las vías por el tráfico pesado.

La población total de la UPZ es de 18439 habitantes, la etapa de ciclo con mayor porcentaje de población corresponde a adultez con 61,7%, seguido de niñez con el 20,9%, vejez con el 9,9%, juventud con 8,1% y adolescencia con 7,6%.

Al igual que en la UPZ 114 la cantidad de adultos mayores es grande, esto se debe a la presencia de pensionados de empresas que antiguamente se ubicaban en los alrededores o al interior de la UPZ 115 o que aún están allí. Algunos ejemplos son la Empresa Distrital de Servicios Públicos, Coca-Cola, el Aeropuerto Internacional el Dorado, el Puente Aéreo y Servientrega.

El territorio UPZ Capellanía se encuentra en una zona cercana al Aeropuerto Internacional El Dorado, por esta razón algunos ciudadanos manifestaron que hay personas inescrupulosas que compran lotes a bajos precios bajo amenaza con la expropiación de los terrenos por parte del estado en pro del crecimiento del aeropuerto y la construcción de la Avenida Longitudinal de Occidente. A lo largo del recorrido se pudieron observar lotes con casas destruidas o abandonadas que pueden relacionarse con esta problemática. Estos lotes se convierten en lugares propicios para la invasión de habitantes de la calle y el consumo y expendio de sustancias psicoactivas.

Al interior de los barrios que componen la UPZ se pueden observar bodegas y empresas de uso industrial que se combinan con el uso residencial del suelo, la mala disposición de las basuras de algunas de estas empresas atrae roedores que afectan a la comunidad.



ALCALDÍA MAYOR  
DE BOGOTÁ D.C.  
SALUD  
Hospital Fontibón

Al interior del territorio se encuentra el Humedal Capellanía, que históricamente ha sido afectado por la invasión tanto del sector industrial como del residencial, actualmente se encuentra cerrado para su protección y restauración. Algunos residentes han manifestado que al interior del humedal se encuentran jaurías de perros ferales, perros callejeros que pueden llegar a atacar a sus vecinos humanos para proteger su territorio.

En cuanto a la potencialidad de la UPZ esta cuenta con algunos parques y zonas verdes destinados para la recreación además de la UPA 50.

Carrera 104 N° 20C – 21  
Tel: 4860033 – 4868510  
Fax 5432034

[www.hospitalfontibon.gov.co](http://www.hospitalfontibon.gov.co)

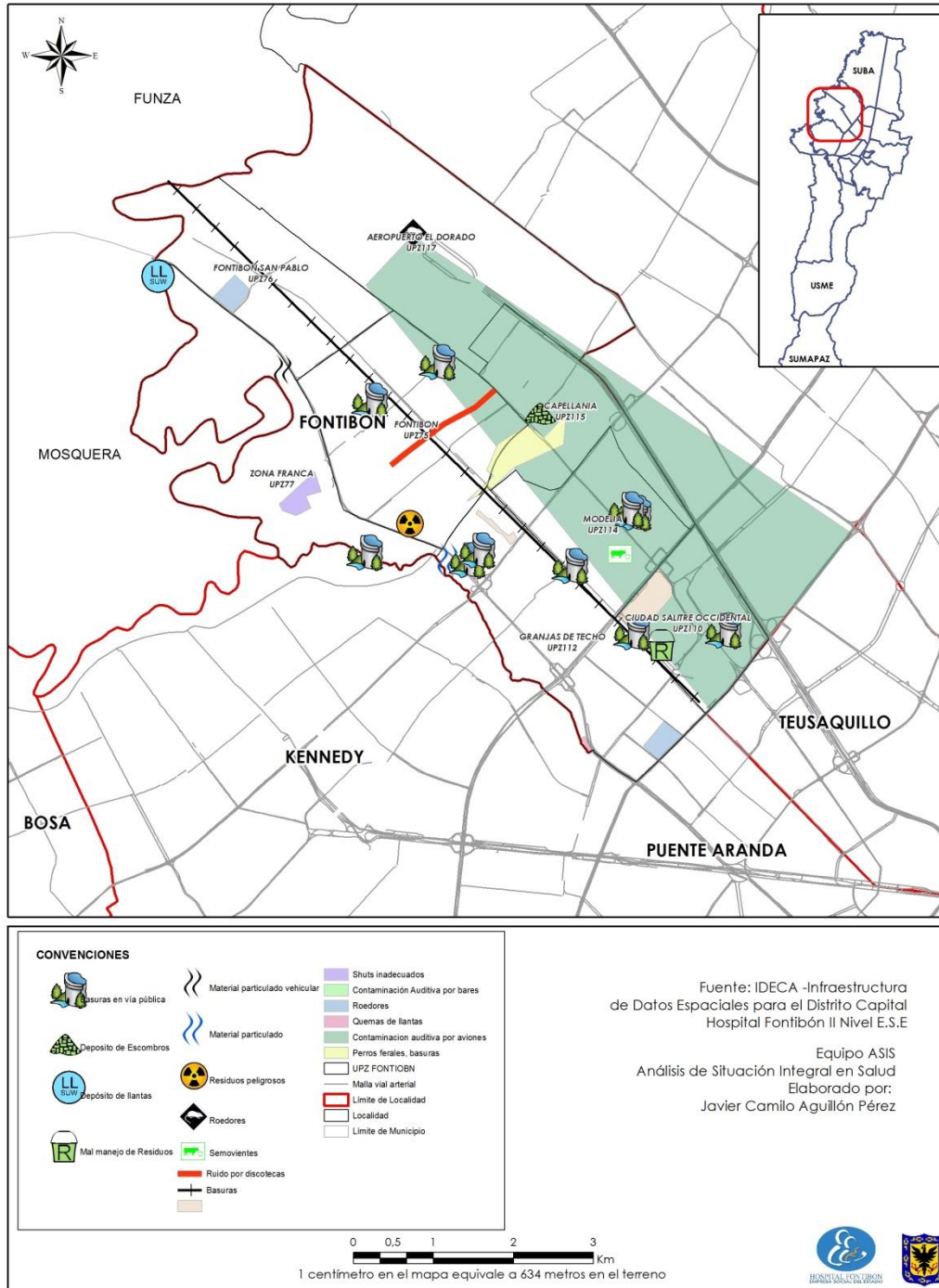


HOSPITAL FONTIBÓN  
EMPRESA SOCIAL DEL ESTADO  
SECRETARÍA DISTRITAL DE SALUD

BOGOTÁ  
HUMANANA



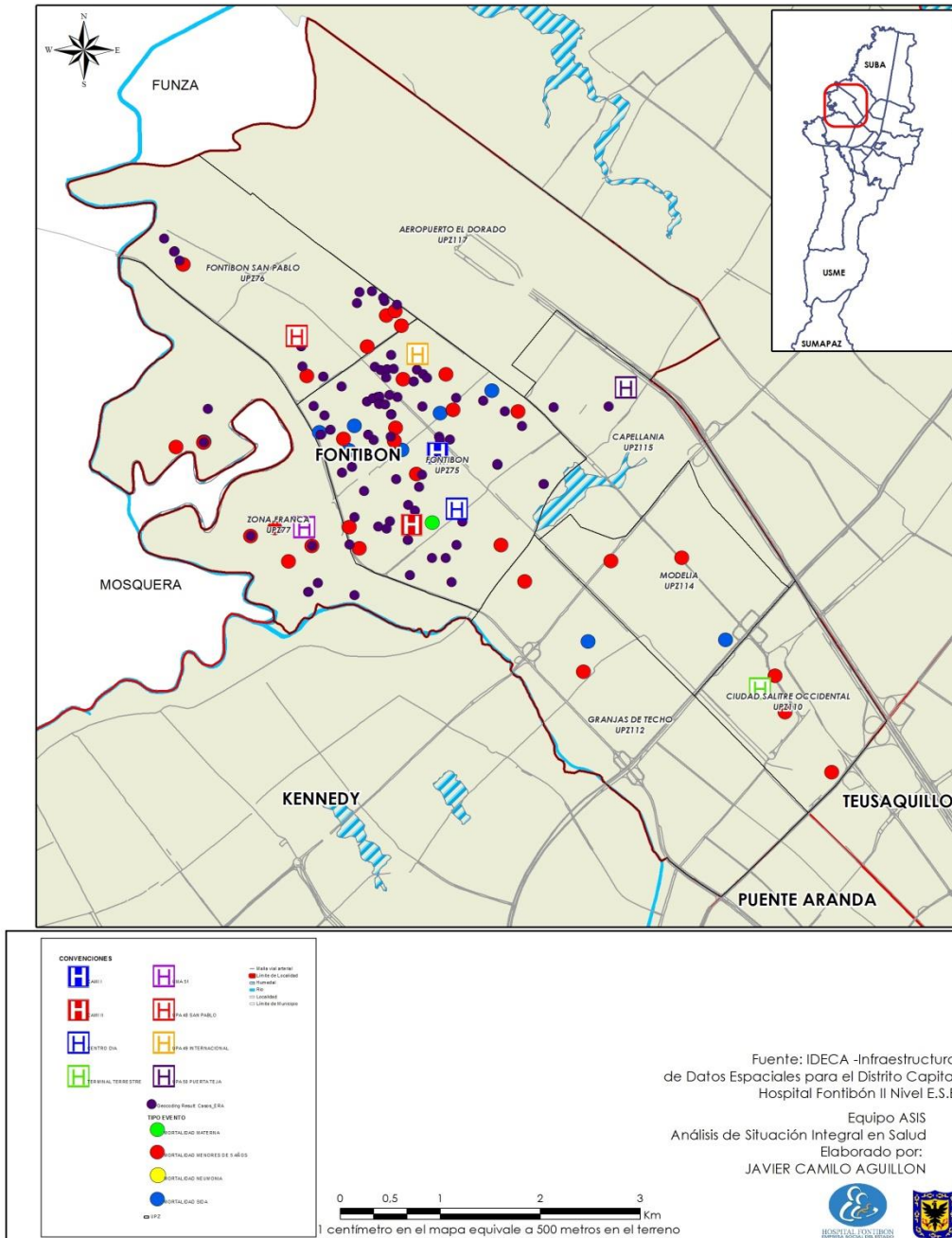
## Mapa 25. Problemática ambiental localidad Fontibón, 2015





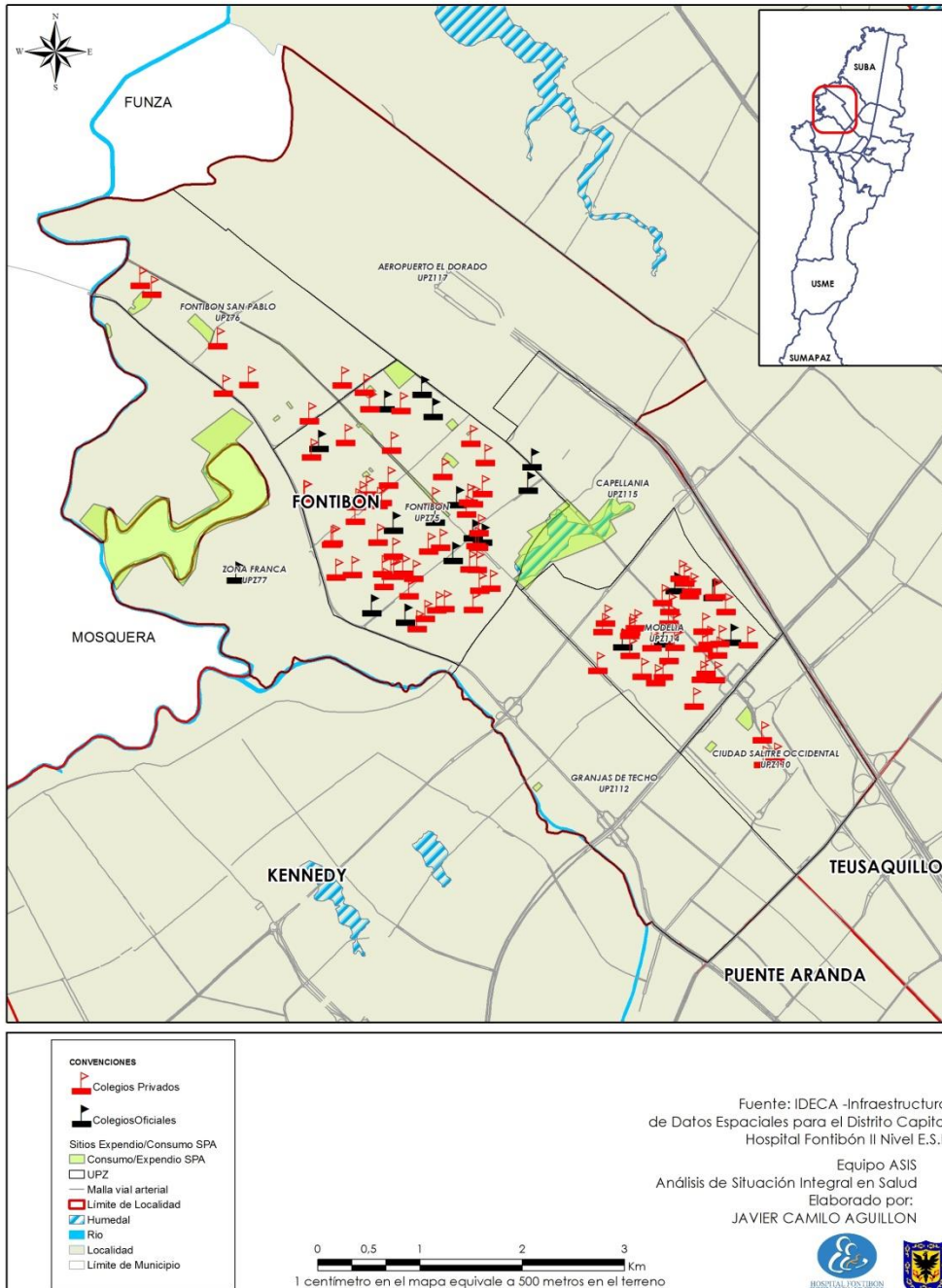


### Mapa 26. Caracterización Mortalidades Evitables, casos ERA y puntos de atención en salud en Fontibón, 2014





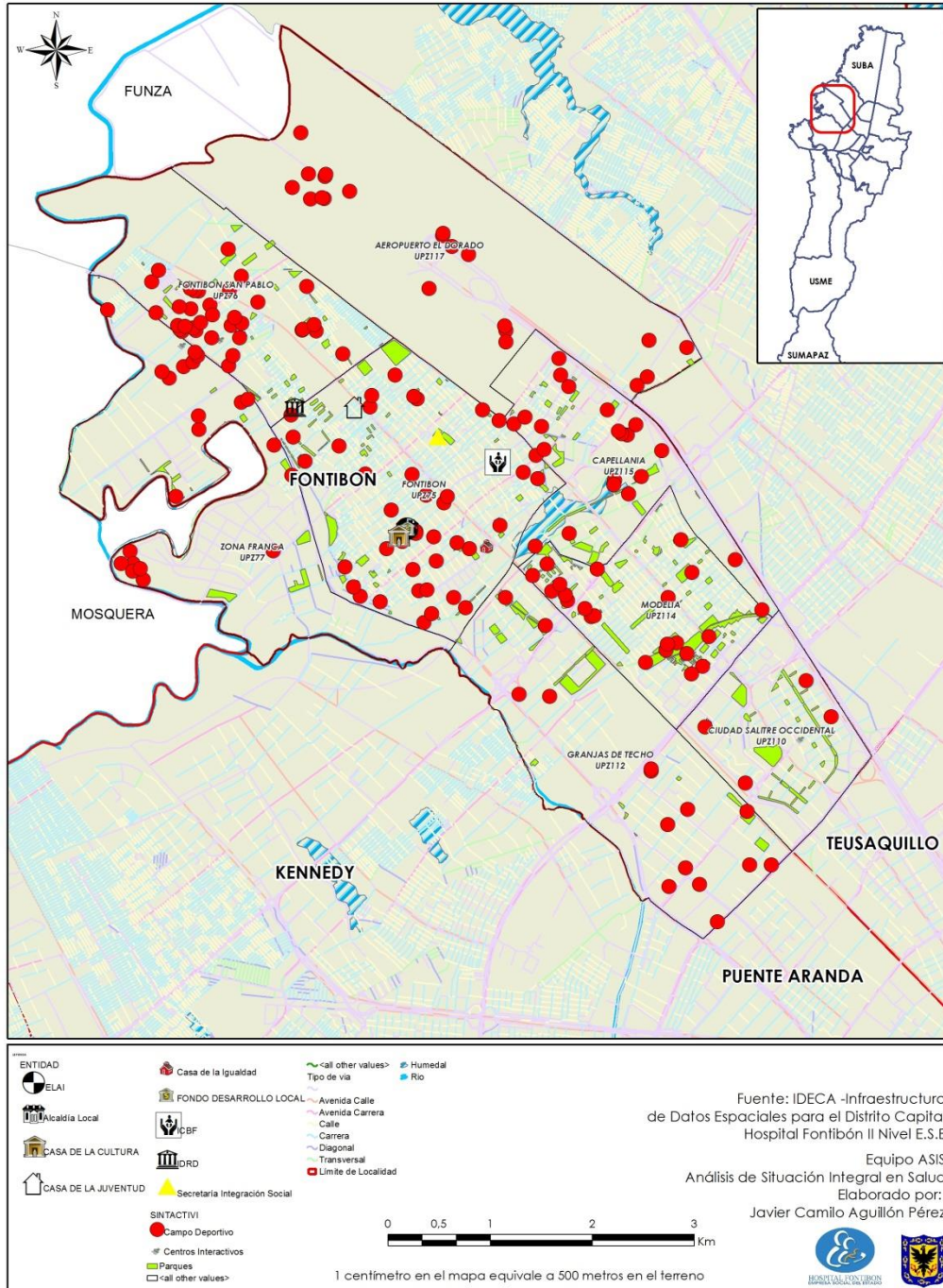
## Mapa 27. Sitios de expendios y/o consumo de SPA en proximidades a centros educativos en Fontibón, 2014





ALCALDÍA MAYOR  
DE BOGOTÁ D.C.  
SALUD  
Hospital Fontibón

### Mapa 28. Potencialidades de la Localidad de Fontibón, 2014



Carrera 104 N° 20C – 21  
Tel: 4860033 – 4868510  
Fax 5432034

[www.hospitalfontibon.gov.co](http://www.hospitalfontibon.gov.co)



HOSPITAL FONTIBÓN  
EMPRESA SOCIAL DEL ESTADO  
SECRETARÍA DISTRITAL DE SALUD





## 11. PROBLEMÁTICA DE PROFUNDIZACION: MORTALIDAD INFANTIL

Debido a que la mortalidad infantil es una de las problemáticas en salud pública más frecuente en la localidad de Fontibón se decidió profundizar en esta temática; para ello se elaboraron cuatro mapas donde se georreferenciaron las mortalidades infantiles ocurridas en la localidad durante el año 2014 especificados de la siguiente manera:

- Mapa de mortalidad infantil por estrato socioeconómico que nos permite indagar si hay relación entre las mortalidades con el estrato de la familia del menor fallecido.
- Mapa de mortalidad infantil por régimen de salud para relacionar las muertes con el tipo de régimen de protección social con el que contaba el fallecido.
- Mapa de mortalidad infantil por nivel de escolaridad de la madre.
- Mapa de causas de mortalidad.

Esta georreferenciación también nos permite involucrar los casos con los hallazgos del primer y segundo avance del atlas, especialmente en lo relacionado con la problemática ambiental y social.

### 11.1 Mortalidad Infantil por estrato Socioeconómico

Según el mapa 28 la mayoría de los casos georreferenciados se concentran en la UPZ 75 predominantemente de estrato 3, seguido de la UPZ 77 de estrato 2. Se puede decir que no existe una relación directa entre el estrato socioeconómico con las mortalidades infantiles, teniendo en cuenta que en la UPZ 110 de estrato 5 y 6 también se han presentado este tipo de mortalidades.

Las causas de mortalidad infantil son diversas. La causa de la mortalidad en la UPZ 75 puede ser a que esta UPZ concentra la mayoría de población menor de 1 año, sumado a las condiciones ambientales y sociales que se presentan en la UPZ.

## 11.2 Mortalidad Infantil por Régimen de Protección Social

Se puede evidenciar que la mayoría de las mortalidades infantiles pertenecen al régimen contributivo, seguido del régimen especial y en pocos casos en régimen subsidiado. En este caso tampoco hay una relación entre la mortalidad con el régimen teniendo en cuenta que en teoría una madre con régimen contributivo tiene menos barreras de acceso a los servicios de salud y a los controles prenatales. Esto puede estar relacionado a la actividad laboral de la madre, es decir que al conseguir un trabajo es obligada a afiliarse a una EPS, que en muchos casos se convierten en una barrera de acceso a un servicio óptimo de salud.

## 11.3 Mortalidad Infantil por nivel de escolaridad de la madre

No hay relación entre la mortalidad infantil con el nivel educativo de la madre. El mapa 38 muestra que 5 casos son de madre con escolaridad bachiller, siendo este el nivel más bajo de escolaridad entre los casos de mortalidad que se presentaron en la Localidad. Se ve que un gran porcentaje tiene estudios universitarios y de postgrado.

## 11.4 Mortalidad Infantil por causa de muerte

El mapa 39 muestra que la mayoría de las mortalidades fueron por causa natural en las que predominaron las mortalidades asociadas a causa respiratorias, de malformación genética, problemas en el sistema circulatorio y cardio respiratorio. Solo un caso se logró establecer que fue por causa violenta.

Las principales causas de mortalidad infantil se origina por el bajo peso al nacer debido a que presentan inmadurez en el sistema inmunológico que afectan los sistemas como el respiratorio, circulatorio, digestivo y entre más bajo sea el peso al nacer mayor es el riesgo de fallecimiento. Sin embargo con la leche materna activa el sistema inmunológico.

Otra de las principales causas de mortalidad infantil se da cuando la madre gestante es adolescente, especialmente si está en el rango entre los 10 a los 14 años debido a que no están en condiciones fisiológicas y sociales para dar a luz a un bebé, debido a que no soporta los nutrientes suficientes al feto, generando que nazca con bajo peso, sumado a esto se ha relacionado el bajo peso al nacer con el consumo de SPA, principalmente cigarrillo y bebidas embriagantes.



Por otro lado la lactancia materna exclusiva está determinada que debe ser hasta los 6 meses. En la localidad de Fontibón la media de lactancia materna está en promedio solo hasta los dos meses de vida. Esto se convierte en un factor de riesgo para la mortalidad infantil, por que como se dijo anteriormente, con la lactancia materna se adquiere madurez en el sistema inmunológico, lo que impide que bacterias y virus afecten los diferentes sistemas del bebé causando la muerte. La principal razón de esta prevalencia de lactancia materna se origina por la necesidad de trabajar de la madre.

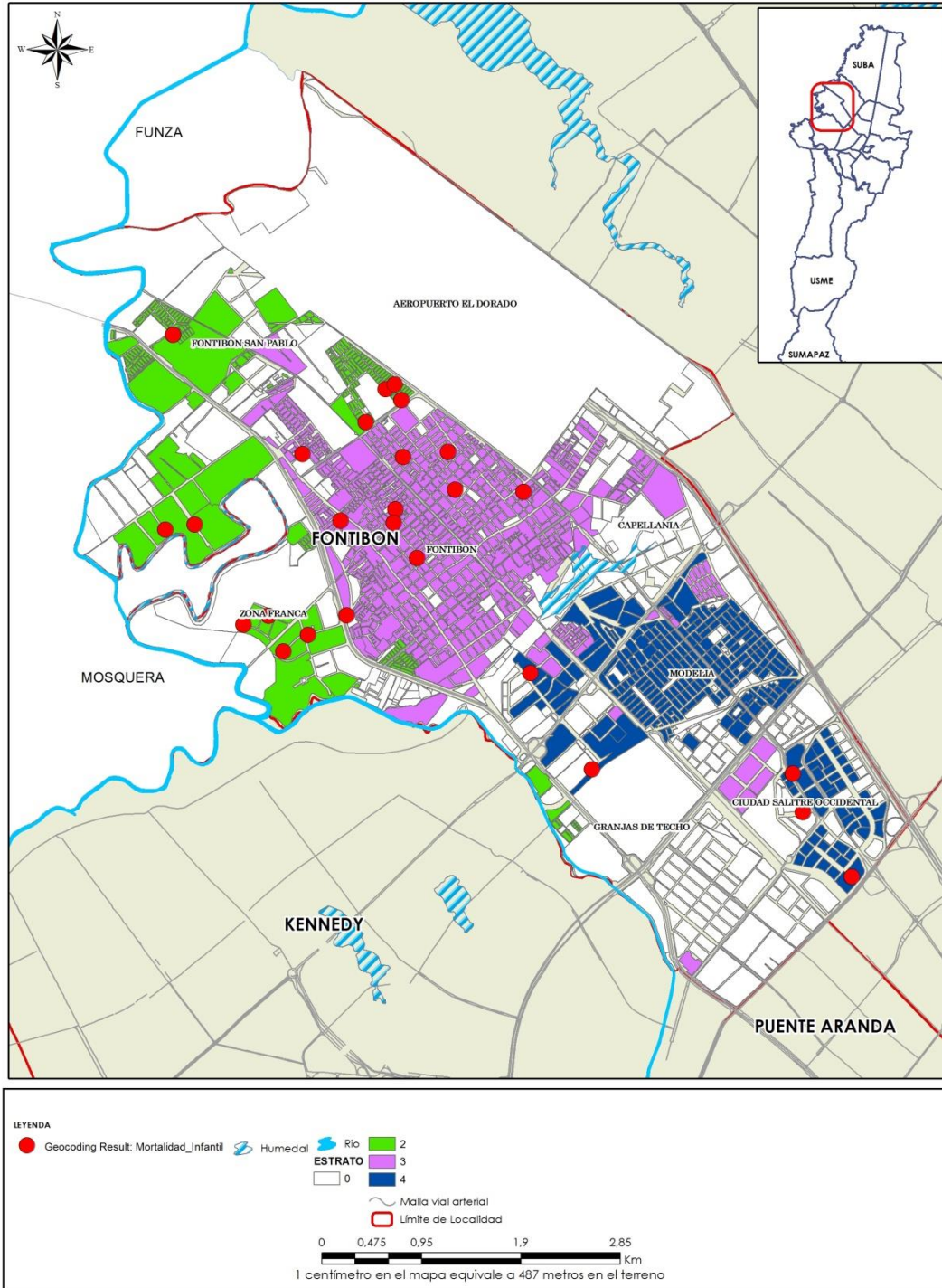
Respecto a lo anterior, el no cuidado de la madre también es un factor de riesgo para que se produzcan las mortalidades infantiles, ya que se ven en la necesidad de dejar al bebé al cuidado de personas ajenas a la familia o en muchos casos con los hermanos mayores que no tienen la capacidad de cuidar a un bebé, por lo que ocurren muchos casos de muerte súbita por broncoaspiración por biberones, o por golpes o caídas.

Otro factor de riesgo de mortalidad infantil está asociado a las condiciones ambientales y sociales de su entorno de vida. La localidad de Fontibón es una de las localidades con mayor índice de contaminación debido al tráfico pesado, basuras en las calles, cercanía al río Bogotá.



ALCALDÍA MAYOR  
DE BOGOTÁ D.C.  
SALUD  
Hospital Fontibón

## Mapa 29. Mortalidad por Estrato socioeconómico



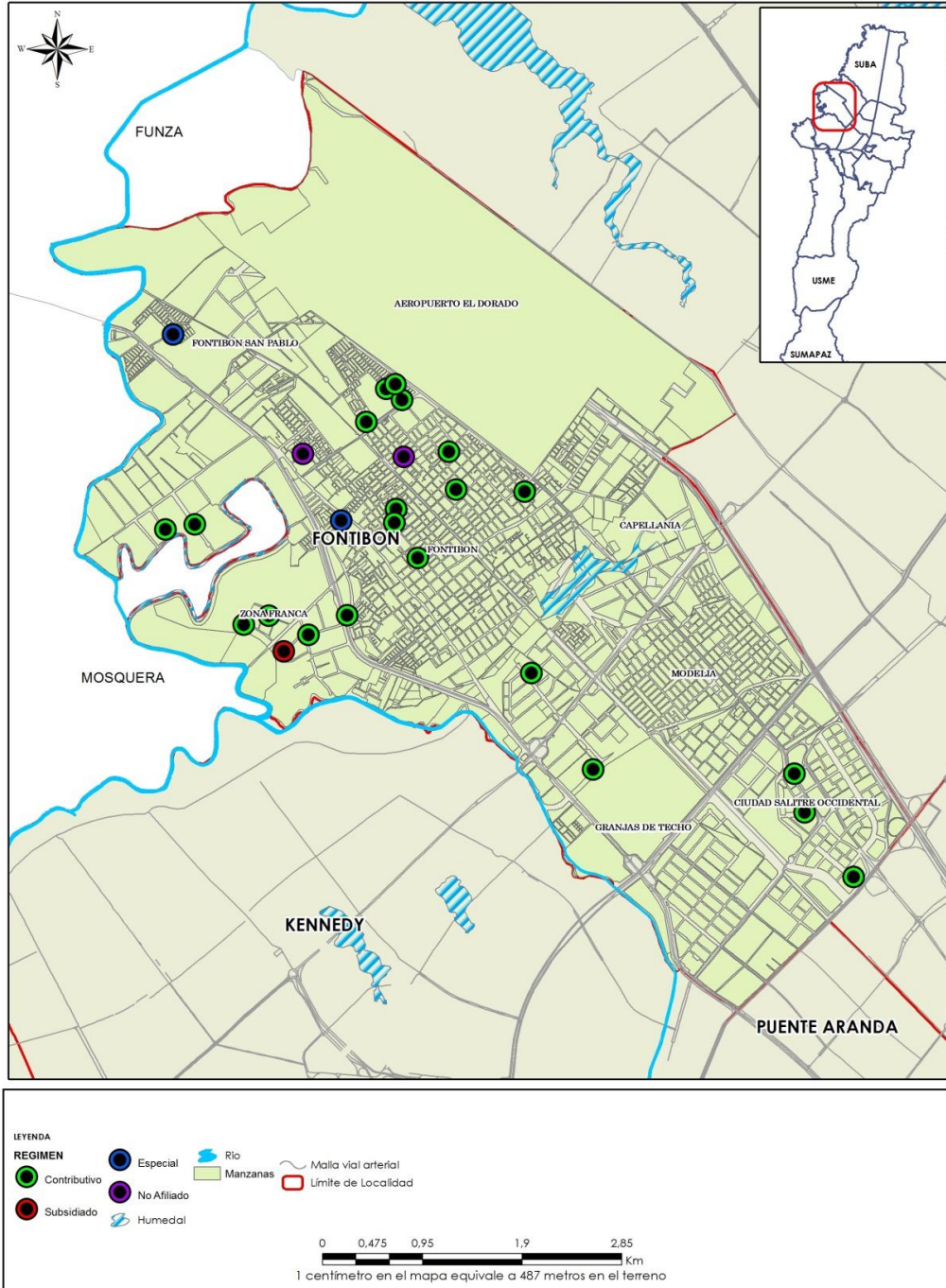
Carrera 104 N° 20C – 21  
Tel: 4860033 – 4868510  
Fax 5432034

[www.hospitalfontibon.gov.co](http://www.hospitalfontibon.gov.co)





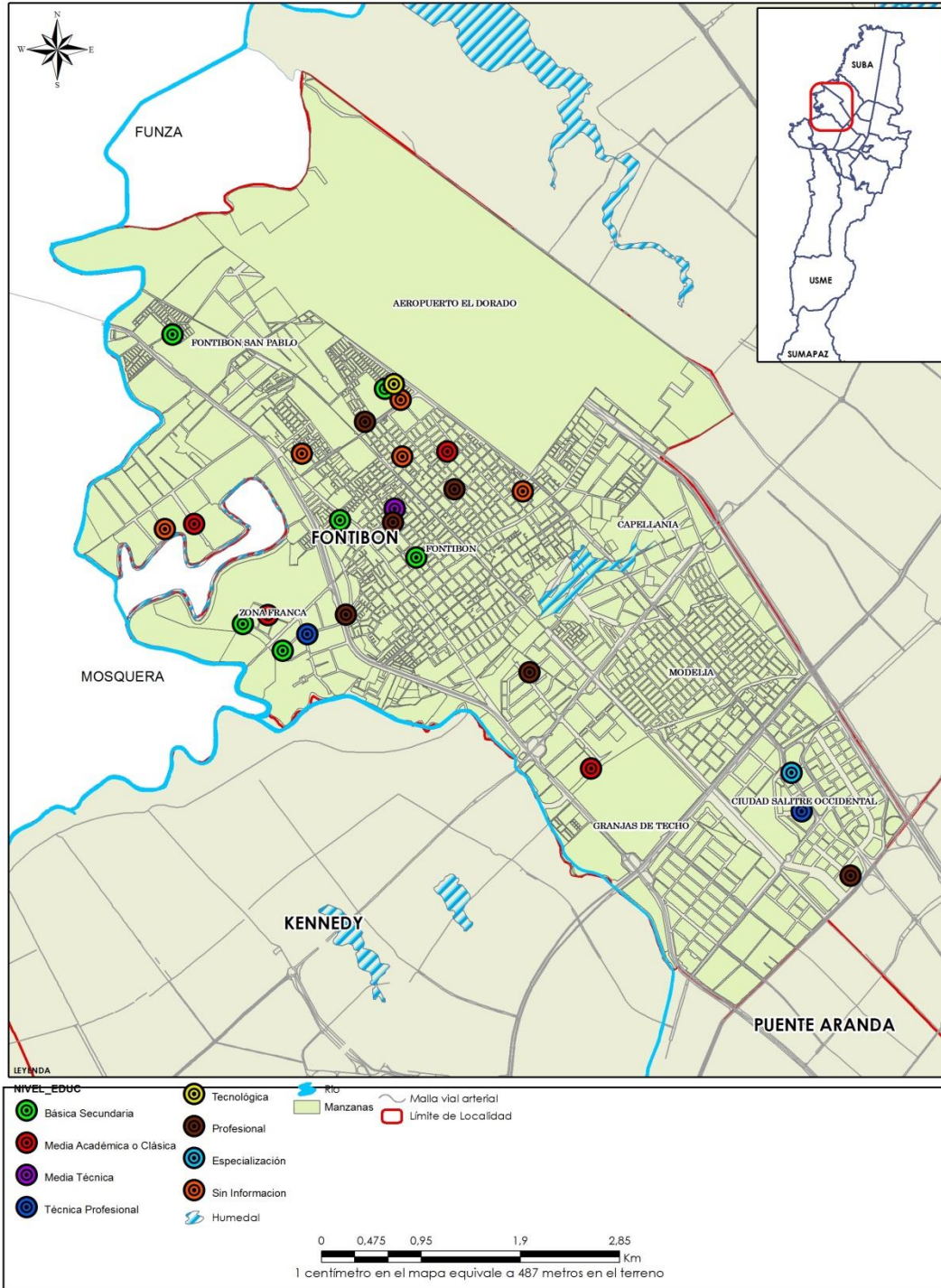
### Mapa 30. Mortalidad Infantil por Régimen de salud.







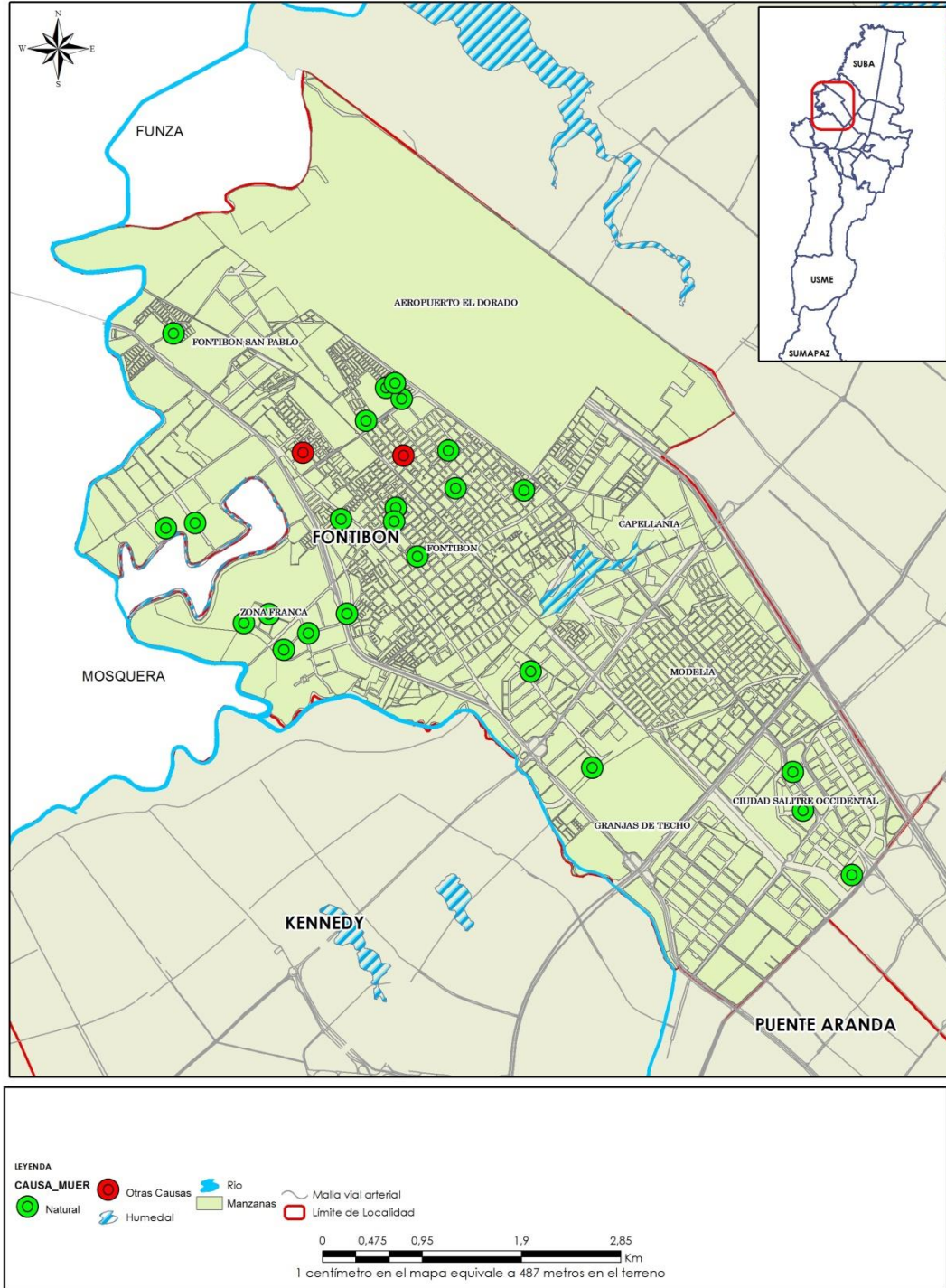
### Mapa 31. Mortalidad Infantil por Nivel Educativo.





ALCALDÍA MAYOR  
DE BOGOTÁ D.C.  
SALUD  
Hospital Fontibón

## Mapa 32. Mortalidad Infantil por causa de muerte.



Carrera 104 N° 20C – 21  
Tel: 4860033 – 4868510  
Fax 5432034

[www.hospitalfontibon.gov.co](http://www.hospitalfontibon.gov.co)



**BOGOTÁ**  
HUMANA