

# ATLAS DE SALUD PÚBLICA LOCALIDAD LOS MÁRTIRES 2015



0 500 1.000 Metros



ASIS (ANÁLISIS SITUACIÓN DE SALUD Y GESTIÓN DEL CONOCIMIENTO)



ALCALDÍA MAYOR DE BOGOTÁ D.C.

**BOGOTÁ MEJOR PARA TODOS**

SECRETARÍA DE SALUD Hospital Centro Oriente - Subred Centro Oriente E.S.E



ALCALDÍA MAYOR  
DE BOGOTÁ D.C.  
SALUD

Hospital Centro Oriente  
Subred Centro Oriente E.S.E

## CRÉDITOS

**GERENTE SUBRED INTEGRADA DE SERVICIOS DE SALUD CENTRO ORIENTE** Martha Yolanda Ruiz Valdés

**SUBGERENTE DE SERVICIOS DE SALUD UNIDAD PRESTADORA DE SERVICIOS DE SALUD CENTRO ORIENTE** Nelson Javier Maldonado Avendaño

**COORDINADORA PIC** Francy Cecilia Perdomo Alarcón

**REFERENTE DE VIGILANCIA EPIDEMIOLÓGICA** Luz Stella Rey Benito

**GEÓGRAFO** Juan Manuel Aristizábal

**CIUDAD Y FECHA** Bogotá D.C., junio 4 de 2016

## CONTENIDO

|   |    |
|---|----|
| <b>INTRODUCCIÓN</b> .....   | 5  |
| <b>MARCO CONCEPTUAL</b> .....   | 6  |
| <b>METODOLOGÍA</b> .....  | 7  |
| <b>CAPÍTULO I</b> .....   | 9  |
| <b>CONTEXTO LOCAL Y GENERALIDADES</b> .....                           | 9  |
| <b>DIVISIÓN POLITICO ADMINISTRATIVA Y ELEMENTOS NATURALES</b> .....   | 11 |
| <b>DENSIDAD POBLACIONAL</b> .....                                     | 12 |
| <b>ESPACIO PÚBLICO</b> .....  | 14 |
| <b>CONDICIONES SOCIOECONOMICAS DE LA POBLACIÓN</b> .....              | 16 |
| <b>CAPÍTULO II</b> .....  | 18 |
| <b>ANÁLISIS ESPACIAL DE EVENTOS DE INTERÉS EN SALUD PÚBLICA</b> ..... | 18 |
| <b>MORTALIDAD EVITABLE</b> .....                                      | 18 |
| <b>TRANSMISIBLES</b> .....  | 20 |
| <b>NO TRANSMISIBLES</b> .....   | 24 |
| <b>SALUD SEXUAL Y REPRODUCTIVA</b> .....                              | 30 |
| <b>VIGILANCIA EN SALUD PÚBLICA COMUNITARIA</b> .....                  | 33 |
| <b>CONCLUSIONES</b> .....   | 36 |
| <b>BIBLIOGRAFÍA</b> .....   | 37 |

## LISTA DE MAPAS

|  |    |
|--|----|
| Mapa 1. Ubicación de la localidad Los Mártires en el distrito capital.....   | 10 |
| Mapa 2. División político-administrativa UPZ, Fuentes hídricas, cuerpos de agua y elementos naturales localidad Los Mártires ..... | 12 |
| Mapa 3. Comparativo 2005-2015 densidad poblacional Vs estrato socioeconómico localidad Los Mártires .....                          | 13 |
| Mapa 4. Densidad poblacional Vs Indicadores de espacio público localidad Los Mártires .....  | 15 |
| Mapa 5. Estrato socio-económico Vs SISBEN localidad Los Mártires .....   | 17 |
| Mapa 6. Mortalidades evitables en 2015, localidad Los Mártires .....   | 19 |
| Mapa 7. Mortalidad por SIDA localidad Los Mártires 2015 .....  | 21 |
| Mapa 8. Eventos notificados por sífilis gestacional y congénita, localidad Los Mártires 2015 .....                                 | 22 |
| Mapa 9. Eventos prevenibles por vacunas, localidad Los Mártires 2015 .....   | 23 |
| Mapa 10. Morbi-mortalidad por tuberculosis, localidad Los Mártires 2015.....   | 25 |
| Mapa 11. Eventos notificados por maltrato con ciclo vital, localidad Los Mártires 2015 .....                                       | 26 |
| Mapa 12. Eventos notificados por violencia sexual por sexo, localidad Los Mártires 2015 .....                                      | 28 |
| Mapa 13. Eventos notificados por intento de suicidio con ciclo vital, localidad Los Mártires 2015 .....                            | 29 |
| Mapa 14. Nacimientos en madres adolescentes de 10 a 14 años, localidad Los Mártires 2015 .....                                     | 31 |
| Mapa 15. Nacimientos en madres adolescentes de 15 a 19 años, localidad Los Mártires 2015 .....                                     | 32 |
| Mapa 16. Mapa de localización de unidades informadoras, localidad Los Mártires 2015 .....  | 34 |
| Mapa 17. Mapa percepción del riesgo por situaciones socio culturales a nivel colectivo, localidad Los Mártires 2015.....           | 35 |

## LISTA DE CUADROS

|   |    |
|---|----|
| Cuadro 1. Sectores catastrales Localidad Los Mártires 2015 .....                            | 11 |
| Cuadro 2. Espacio público por UPZ localidad Los Mártires 2012.....                          | 14 |
| Cuadro 3. Ocupación del suelo por estrato socioeconómico, localidad Los Mártires 2015 ..... | 16 |

## INTRODUCCIÓN

Hoy día en varios países del mundo hablar de salud pública es llevar implícito el análisis espacial de los eventos que la componen en un tiempo y espacio determinado como una herramienta con la cual se pueden incluir factores determinantes de causa y efecto en la salud. Los atlas de salud pública se han convertido en una herramienta de investigación y apoyo en la dirección de acciones encaminadas al mejoramiento de las condiciones de vida de la población.

Colombia tiene experiencia en la generación de documentos desde instituciones como el Instituto Geográfico Agustín Codazzi que vislumbran determinantes en salud de la población y muestran el comportamiento de los eventos, sin embargo se necesita ampliar la escala para un mayor detalle, debido a que en cada unidad administrativa (municipio, localidad, UPZ) las necesidades y condiciones de vida son diferentes.

En ese sentido la ciudad de Bogotá ha avanzado en la formulación de documentos que realizan análisis de situación en salud vinculado a lo espacial. El presente documento es resultado de la necesidad de generar conocimiento en la distribución y comportamiento de los indicadores en salud pública más relevantes para la ciudad y en este caso en particular para la localidad Los Mártires y poder así encaminar acciones desde diferentes sectores para mitigar o fortalecer el comportamiento de los indicadores.

## MARCO CONCEPTUAL

En la actualidad los registros estadísticos de enfermedades y muertes están referidos a unidades territoriales que representan límites jurídicos de poder político-administrativo. En ese sentido Bogotá ha diseñado documentos con especificidades territoriales por localidad, con cartografía y análisis de los eventos identificados en un periodo determinado.

A continuación se presentan los conceptos más significativos abordados en el primer capítulo y que tienen como finalidad ilustrar al lector sobre la temática a abordar en el documento.

- **Atlas de salud pública:** La Real Academia Española define *Atlas* como la colección de mapas geográficos, históricos, etc. en un volumen (1), por otro lado define la *Salud Pública* como el conjunto de condiciones mínimas de salubridad de una población determinada, que los poderes públicos tienen la obligación de garantizar y proteger (2). En ese sentido se puede inferir que un *Atlas de Salud Pública* es una serie de mapas temáticos relacionados con las condiciones de salud de una población en un espacio y tiempo determinado.
- **Análisis espacial:** Se centra en el estudio, de manera separada, de los componentes del espacio, definiendo sus elementos constitutivos y la manera como éstos se comportan bajo ciertas condiciones (3).
- **Densidad poblacional:** Nos indica la relación que existe entre la población de un lugar y el espacio que ocupa. Para realizar su cálculo se divide el número de habitantes de un territorio entre la superficie de ese territorio, y se expresa en habitantes por kilómetro cuadrado (*hab/km<sup>2</sup>*) (4) o por hectárea (*hab/Ha*).
- **Espacio público:** Son todas las zonas existentes, debidamente proyectadas, en las que se pone de manifiesto el interés colectivo, y, por tanto, se constituyen en zonas para uso y/o disfrute colectivo (5).
- **Estratificación socioeconómica:** Es una clasificación en estratos de los inmuebles residenciales que deben recibir servicios públicos. Se realiza principalmente para cobrar de manera diferencial por estratos los servicios

públicos domiciliarios permitiendo asignar subsidios y cobrar contribuciones en esta área (6).

- **SISBEN:** Es el Sistema de Identificación y Clasificación de Potenciales Beneficiarios para Programas Sociales, es esencialmente un sistema técnico de información que es diseñado por el Gobierno Nacional con el propósito de identificar y clasificar a los hogares, familias y personas, conforme a sus condiciones de vida.

## METODOLOGÍA

### Tipo de estudio

El presente estudio es de tipo descriptivo, en el cual se pretende analizar espacialmente la ocurrencia y ubicación de los eventos en salud pública de la localidad Los Mártires para el año 2015.

### Fuentes de información

La información correspondiente a los aspectos generales de la localidad han sido recopilados de fuentes secundarias; Secretaria de planeación, Alcaldía Local Los Mártires, DANE y Defensoría del espacio público.

La cartografía base fue suministrada por el IDECA (Infraestructura de datos espaciales para el distrito) y SIGOT (Sistema de Información Geográfica para la Planeación y el Ordenamiento Territorial), posteriormente se hizo corte y adecuación de la información espacial a los límites de la localidad.

La base de afiliación distrital SISBEN 2015 fue proporcionada por Secretaria distrital de Salud, un total de 4'251.915 registros de los cuales 40.515 pertenecían a la localidad.

La base depurada para la localidad fue homogenizada en la estructura de dirección, para proceder con el proceso de georreferenciación.

Como resultado de este proceso se logró la georreferenciación de 32.486 registros (80%), 4.684 (12%) fueron excluidos al no pertenecer a la ciudad de Bogotá y 3.345 (8%) no lograron ser georreferenciados.

Para el desarrollo del capítulo II, denominado “análisis espacial de eventos de interés en salud pública”, se utilizaron a las fuentes de información disponibles, tales como:

Los casos de mortalidad evitable y nacimientos en adolescentes del año 2015 fueron extraídos de la décimo-segunda entrega de datos por parte de la Secretaría Distrital de Salud, correspondiente a la descarga de las bases de datos preliminares de nacimientos y defunciones del Aplicativo Web RUA-ND acumulado de enero a diciembre de 2015, con corte al 18 de enero de 2016 y ajustado el 28 de enero del mismo año.

La ubicación y caracterización de las enfermedades transmisibles tomó en cuenta la base de las IEC de la Unidad Prestadora de Servicios de Salud Centro Oriente para el año 2015, teniendo en cuenta que a la fecha de elaboración del presente documento la Secretaría Distrital de Salud no había remitido la base distrital de SIVIGILA.

En cuanto a los eventos prevenibles por vacuna, las intervenciones de varicela se realizan únicamente en gestantes y para el nivel particular no se presentaron reportes de este evento ni de hepatitis A, contrario a lo ocurrido con los casos de tos ferina.

Los registros de maltrato y de violencia sexual se obtuvieron de la base del SIVIM local, y los intentos suicidas provinieron de la base del SISVECOS local, ambas del año 2015.

Por último las variables consideradas en la Vigilancia en Salud Pública Comunitaria, como las unidades informadoras fueron el resultado de la construcción a escala local, en tanto la percepción del riesgo por situaciones socio-culturales a nivel colectivo se obtuvo de la base consolidada por intervenciones colectivas, en la cual la referente del subsistema genero las categorías de análisis frente a la percepción de eventos socio-culturales.

La construcción de la cartografía se realizó mediante software apto para el manejo de cartografía digital en formato shape, implementando los formatos diseñados desde Secretaría de Salud Distrital para las salidas gráficas.



## CAPÍTULO I

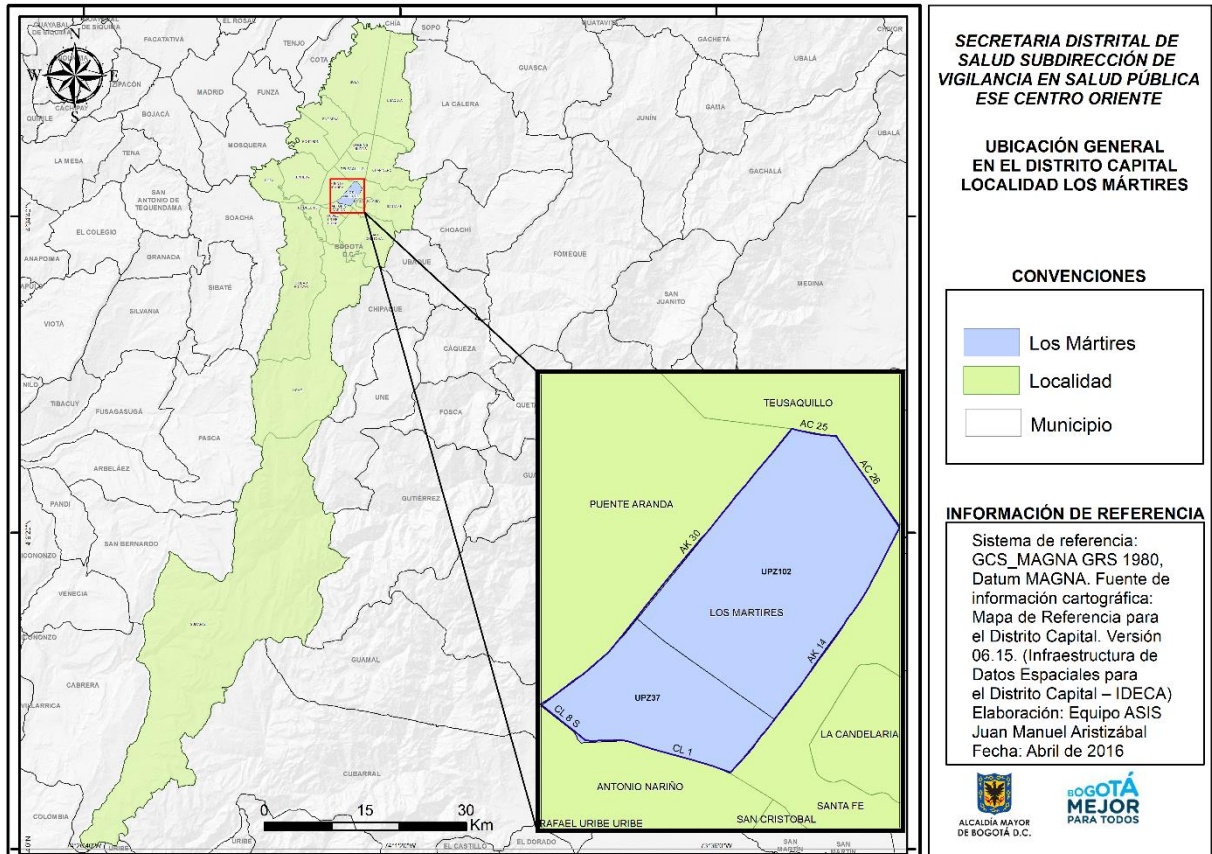
### CONTEXTO LOCAL Y GENERALIDADES

La localidad Los Mártires se encuentra localizada en el centro-oriente de la ciudad, se divide en dos UPZ; La Sabana (102) de tipo comercial abarcando el 69,23% del área total de la localidad (450,94 ha) y la UPZ 37 Santa Isabel más de tipo residencial ocupando el 30,77% (200,46 ha) restante del territorio. Limita al norte con la localidad Teusaquillo por medio de la Calle 26, al oriente con la localidad Santa Fe (Avenida Caracas o Carrera 14), al sur con la localidad Antonio Nariño por medio de las Calles 1 y 8 Sur, por ultimo al occidente con la localidad Puente Aranda (Avenida NQS o Carrera 30) (Mapa 1).

La localidad cuenta con 651,4 ha de suelo urbano, posee un gran valor histórico y de memoria urbana, ya que alberga grandes obras arquitectónicas desarrolladas en el periodo republicano. Además, cuenta con grandes obras de arquitectura neoclásicas que son patrimonio histórico de la ciudad. El uso del suelo predominante es comercial con el 55,3%, residencial corresponde al 33,7%, el dotacional al 8,9% y el industrial al 2,1% (7).

Bogotá según proyecciones de población del censo de 2005, para el año 2015 cuenta con una población de 7.878.783 habitantes; Los Mártires tiene una población de 98.758 personas que corresponde al 1,3% de la ciudad. La UPZ La Sabana cuenta con 53.175 habitantes y Santa Isabel 45.583 habitantes (8).

Mapa 1. Ubicación de la localidad Los Mártires en el distrito capital



## DIVISIÓN POLITICO ADMINISTRATIVA Y ELEMENTOS NATURALES

Las dos UPZ en las que se divide la localidad; La Sabana y Santa Isabel a su vez se dividen en 20 sectores catastrales; 14 de ellos ubicados en La UPZ Sabana y los 6 restantes en Santa Isabel (Ver **¡Error! No se encuentra el origen de la referencia.**). No hay presencia de fuentes hídricas naturales ya que los ríos y quebradas fueron canalizados, en la actualidad se encuentran al sur los canales Fucha y Comuneros, y los colectores del río San Agustín y la quebrada Las Lajas, por otra parte al norte de la localidad se encuentra el colector calle 22.

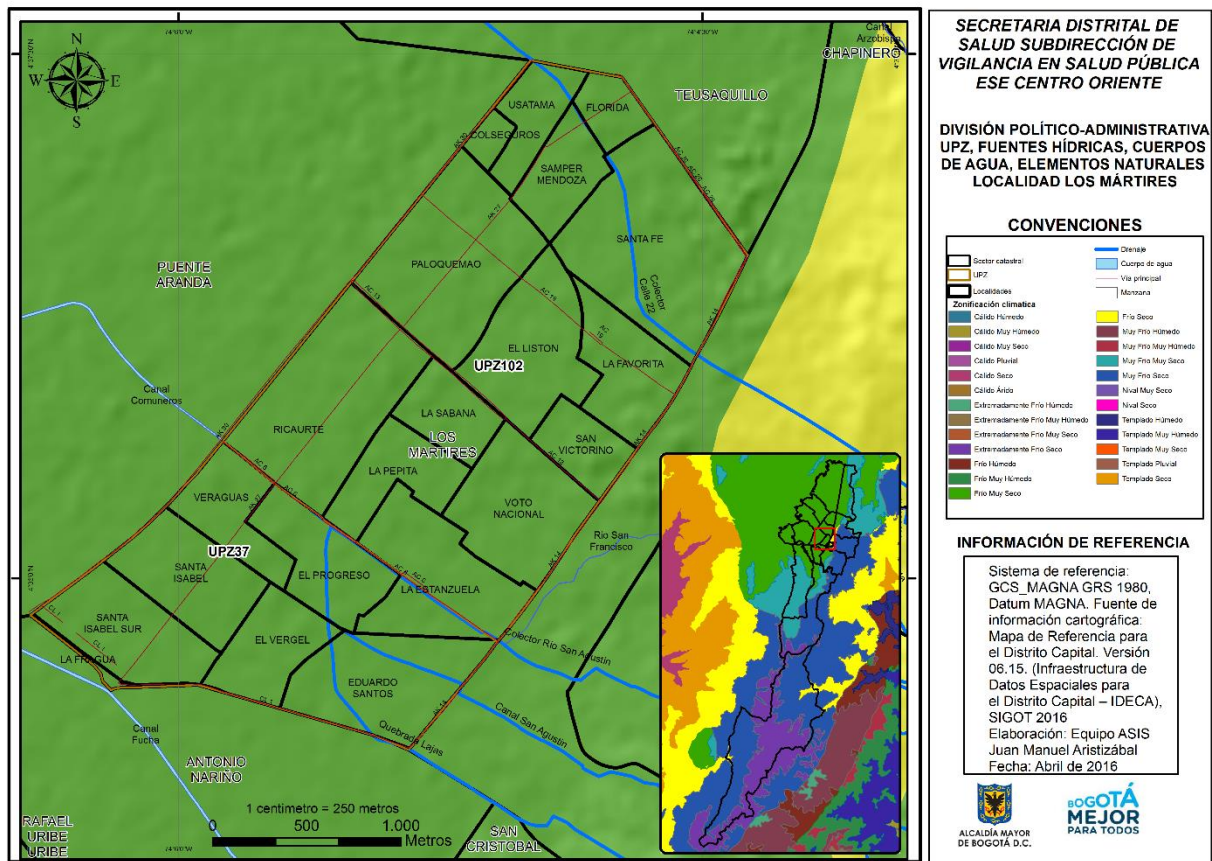
Los suelos de la localidad se encuentran en clima *frio muy seco* con temperaturas entre 12 y 18°C y precipitaciones anuales promedio entre 500 y 1000 mm. El relieve es plano a ligeramente inclinado (Mapa 2).

Cuadro 1. Sectores catastrales Localidad Los Mártires 2015

| UPZ          | COD_UPZ | SECTOR CATASTRAL | COD_SC |
|--------------|---------|------------------|--------|
| La Sabana    | 102     | Usatama          | 6110   |
|              |         | Colseguros       | 6109   |
|              |         | Florida          | 6101   |
|              |         | Samper Mendoza   | 6108   |
|              |         | Santa Fe         | 6103   |
|              |         | El Listón        | 6106   |
|              |         | Paloquemao       | 6107   |
|              |         | La Favorita      | 6104   |
|              |         | La Sabana        | 4102   |
|              |         | La Pepita        | 4110   |
|              |         | Ricaurte         | 4101   |
|              |         | La Estanzuela    | 4104   |
|              |         | San Victorino    | 6105   |
|              |         | Voto Nacional    | 4103   |
| Santa Isabel | 37      | El Vergel        | 4106   |
|              |         | Veraguas         | 4109   |
|              |         | Santa Isabel Sur | 4107   |
|              |         | Santa Isabel     | 4108   |
|              |         | Eduardo Santos   | 4105   |
|              |         | El Progreso      | 4111   |

FUENTE: Elaboración propia a partir de cartografía suministrada por IDECA

Mapa 2. División político-administrativa UPZ, Fuentes hídricas, cuerpos de agua y elementos naturales localidad Los Mártires

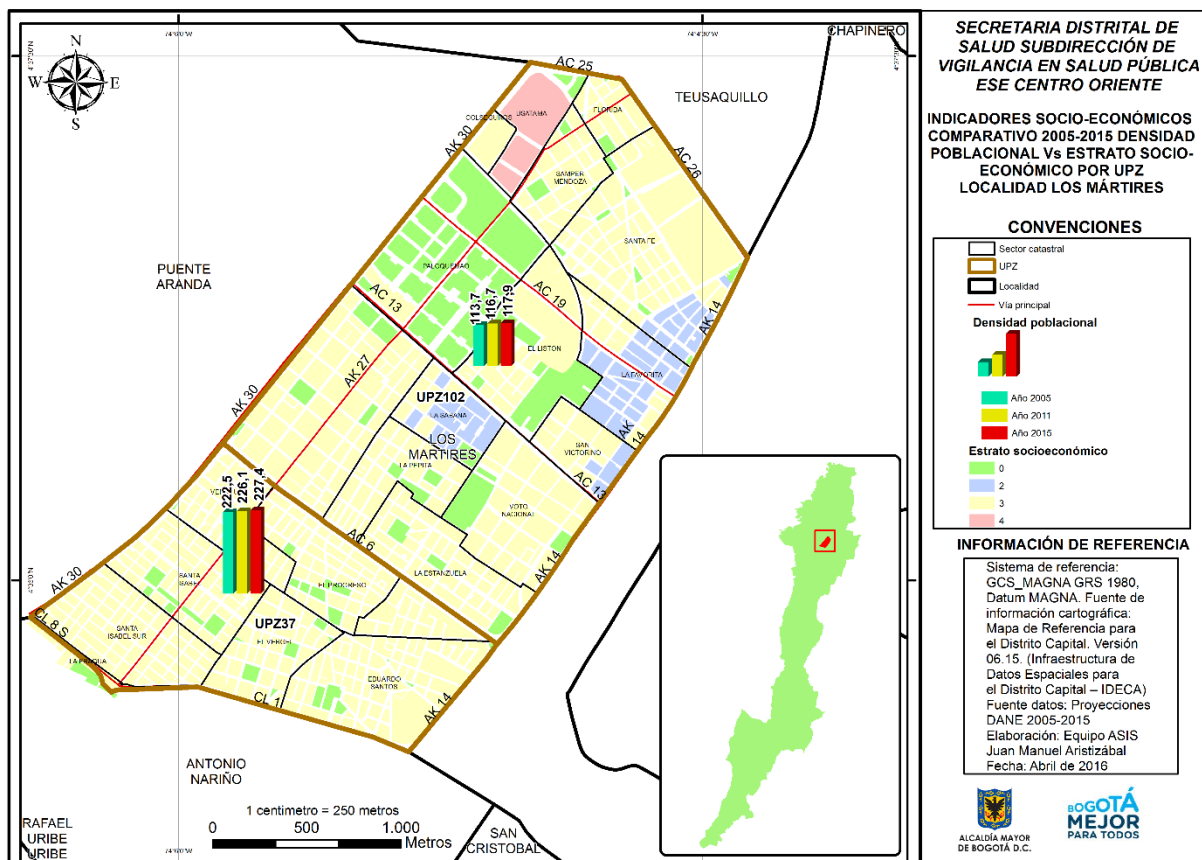


## DENSIDAD POBLACIONAL

La localidad tiene una densidad poblacional de 152hab/ha en 2015, ubicándose por debajo del promedio de Bogotá de 184hab/ha. La UPZ La Sabana tiene una densidad de 117,9 hab/ha. Mostrando un crecimiento ligero aumentado en 4 puntos desde el año 2005, siendo coherente con la dinámica poblacional que la habita y los usos del suelo que son predominantemente comerciales. El estrato socioeconómico dominante es 3, ocupando el 45% de la UPZ (202,6 ha), seguido por el estrato 0 de uso industrial e institucional (64,861 ha) representando el 14%, estrato 2 ocupa el 6% (27,494 ha) y el estrato 4 apenas el 3% (11,6 ha).

Por otra parte la UPZ Santa Isabel posee una densidad de 227,4 hab/ha cuyo crecimiento en los últimos 10 años ha sido de 5 puntos porcentuales, el estrato dominante es 3 con el 59% (118,69ha), mientras el estrato 0 ocupa 4% (7,90ha) (Mapa 3).

Mapa 3. Comparativo 2005-2015 densidad poblacional Vs estrato socioeconómico localidad Los Mártires



## ESPACIO PÚBLICO

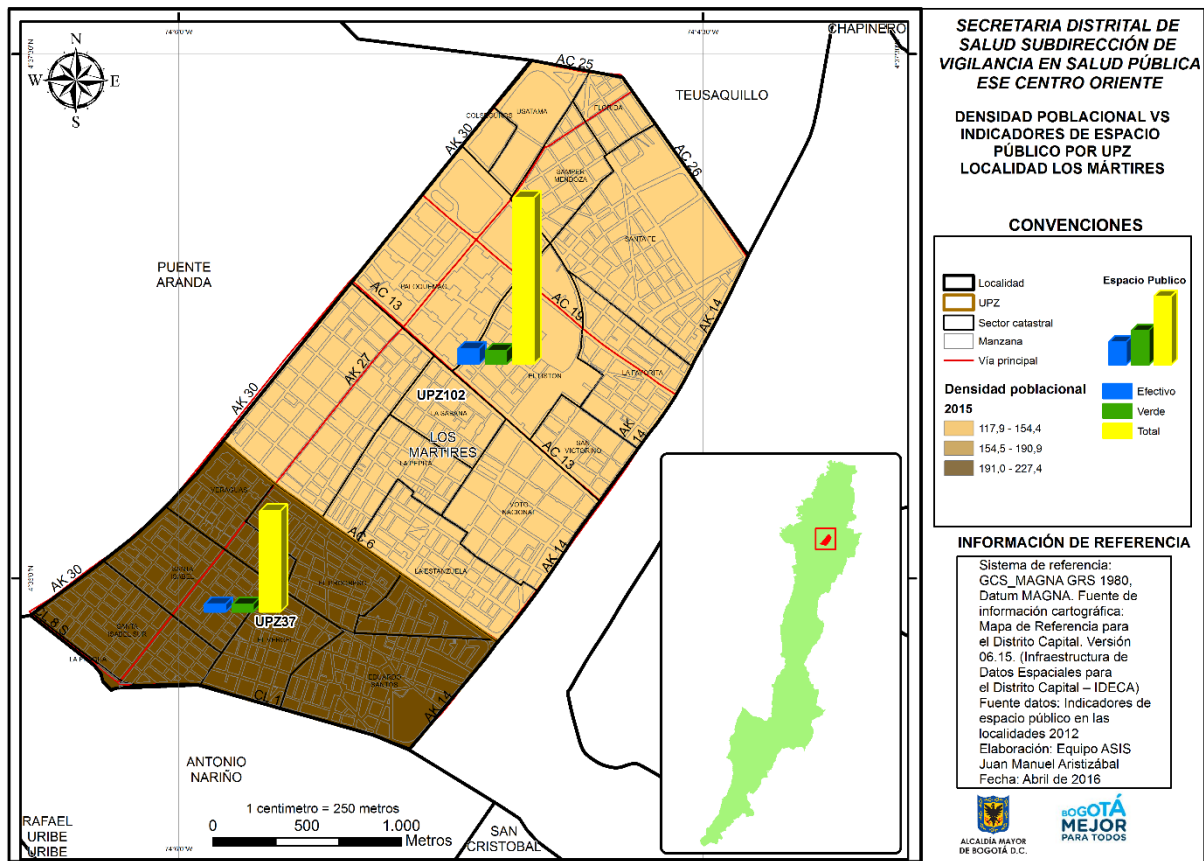
En cuanto a los indicadores de espacio público la localidad de Los Mártires presenta los siguientes datos; la UPZ La Sabana posee los mejores indicadores de espacio público, esto como consecuencia de la inserción de espacios como el parque metropolitano El Renacimiento, en contraste presenta la menor densidad poblacional de la localidad, es decir menor cantidad de personas para disfrutar dicho espacio. El espacio público efectivo en la localidad es muy deficiente ya que solo registra 2,1m<sup>2</sup> por habitante, UPZ La Sabana 2,77m<sup>2</sup> y la UPZ Santa Isabel 1,38m<sup>2</sup> por habitante, siendo muy distantes de los valores establecidos por el artículo 14 del Decreto Nacional 1504 de 2008 que establece un índice mínimo de espacio público “efectivo” por habitante de 15m<sup>2</sup>, así mismo los datos de espacio público verde en la localidad son deficientes, esto como consecuencia de estar inmersa en la ciudad y en una zona de aparente des escalamiento poblacional, reemplazo por usos comerciales e industriales.

Cuadro 2. Espacio público por UPZ localidad Los Mártires 2012

| Espacio Público | Localidad | UPZ La Sabana | UPZ Santa Isabel |
|-----------------|-----------|---------------|------------------|
| Efectivo        | 2,1       | 2,77          | 1,38             |
| Total           | 24,3      | 29,77         | 18,01            |
| Verde           | 1,9       | 2,39          | 1,32             |

FUENTE: Defensoría del espacio publico 2012

Mapa 4. Densidad poblacional Vs Indicadores de espacio público localidad Los Mártires



## CONDICIONES SOCIOECONOMICAS DE LA POBLACIÓN

El 49% del área total de la localidad Los Mártires corresponde al estrato 3 con 321,31 ha, seguido por el estrato 0 o institucional con 72,76ha correspondientes al 11% de la localidad, 4% correspondiente al estrato 2 (27,49ha) y por ultimo 11,6ha en el estrato 4, estrato cuya localización en la localidad se limita en el extremo nor-occidental de la localidad, barrio Usatama (Cuadro 3).

Cuadro 3. Ocupación del suelo por estrato socioeconómico, localidad Los Mártires 2015

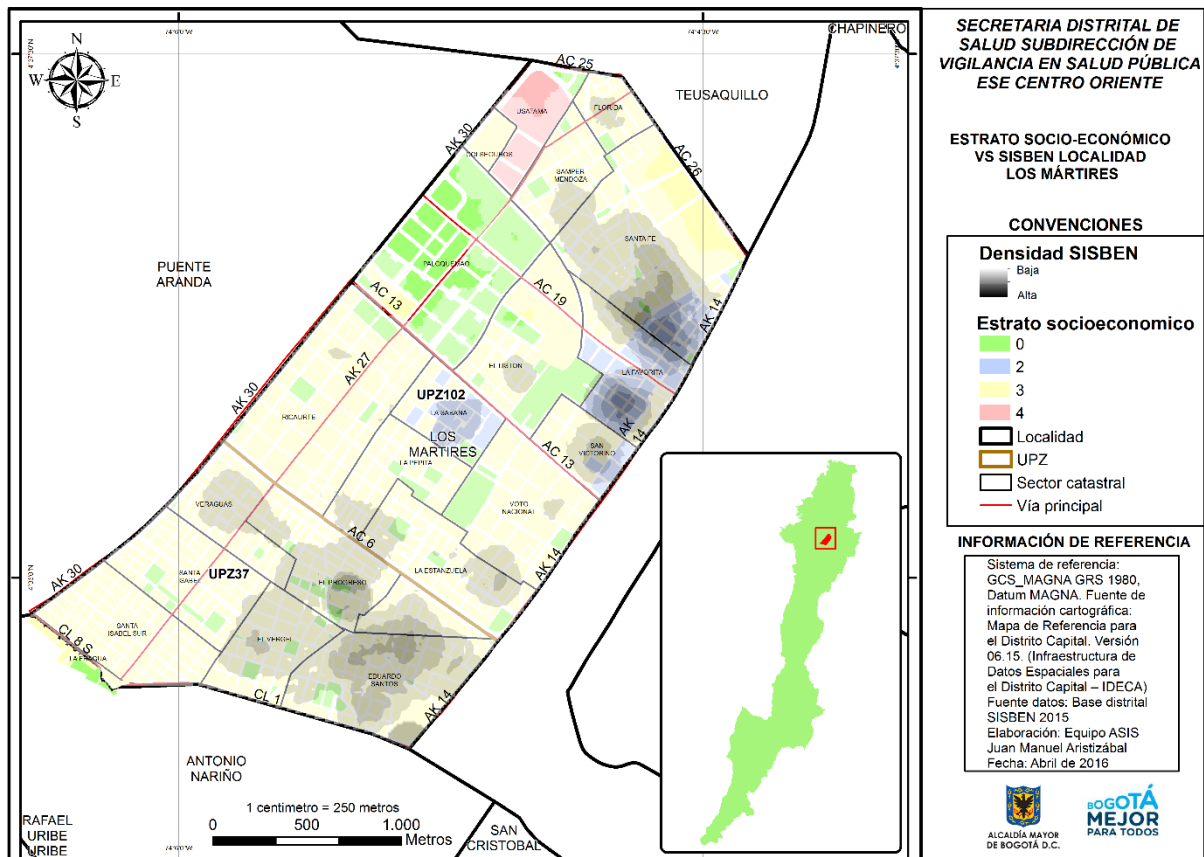
| Entidad             | Estrato   | Ha     | % ocupación |
|---------------------|-----------|--------|-------------|
| La Sabana           | 3         | 202,62 | 45%         |
|                     | 2         | 27,49  | 6%          |
|                     | 0         | 64,86  | 14%         |
|                     | 4         | 11,67  | 3%          |
|                     | Vías      | 144,30 | 32%         |
|                     | Sub-total | 450,94 | 100%        |
| Santa Isabel        | 3         | 118,69 | 59%         |
|                     | 0         | 7,90   | 4%          |
|                     | Vías      | 73,87  | 37%         |
|                     | Sub-total | 200,46 | 100%        |
| <b>Los Mártires</b> |           | 651,40 | 100%        |

FUENTE: Elaboración propia a partir de cartografía suministrada por IDECA

La distribución de los afiliados al SISBEN muestra en el mapa 5 que la mayor concentración se presenta fuertemente en dos sectores de la localidad, por un lado en parte norte de la localidad sobre parte del barrio Santa Fe, más específicamente sobre la zona de tolerancia o alta impacto, en cuyo espacio el estrato predominante es 2, así mismo en el barrio La Favorita, cuya característica principal es el de albergar la mayor concentración de población indígena en inquilinatos o paga diarios. Por otro lado y más hacia el sur de la localidad, en los barrios Eduardo Santos y El Progreso se observa una agrupación de afiliados al SISBEN de estrato socioeconómico 3.



Mapa 5. Estrato socio-económico Vs SISBEN localidad Los Mártires



## CAPÍTULO II

### ANÁLISIS ESPACIAL DE EVENTOS DE INTERÉS EN SALUD PÚBLICA

Los eventos en salud pública son aquellos considerados como importantes o trascendentes para la salud colectiva por parte del Ministerio de la Protección Social, teniendo en cuenta criterios de frecuencia, gravedad, comportamiento epidemiológico, posibilidades de prevención, costo-efectividad de las intervenciones, e interés público; que además, requieren ser enfrentados con medidas de salud pública (9).

El análisis espacial de estos eventos se da como una herramienta de construcción de conocimiento la cual busca explicar el comportamiento de acuerdo a la localización asociadas a condiciones sociales, ambientales, políticas y culturales.

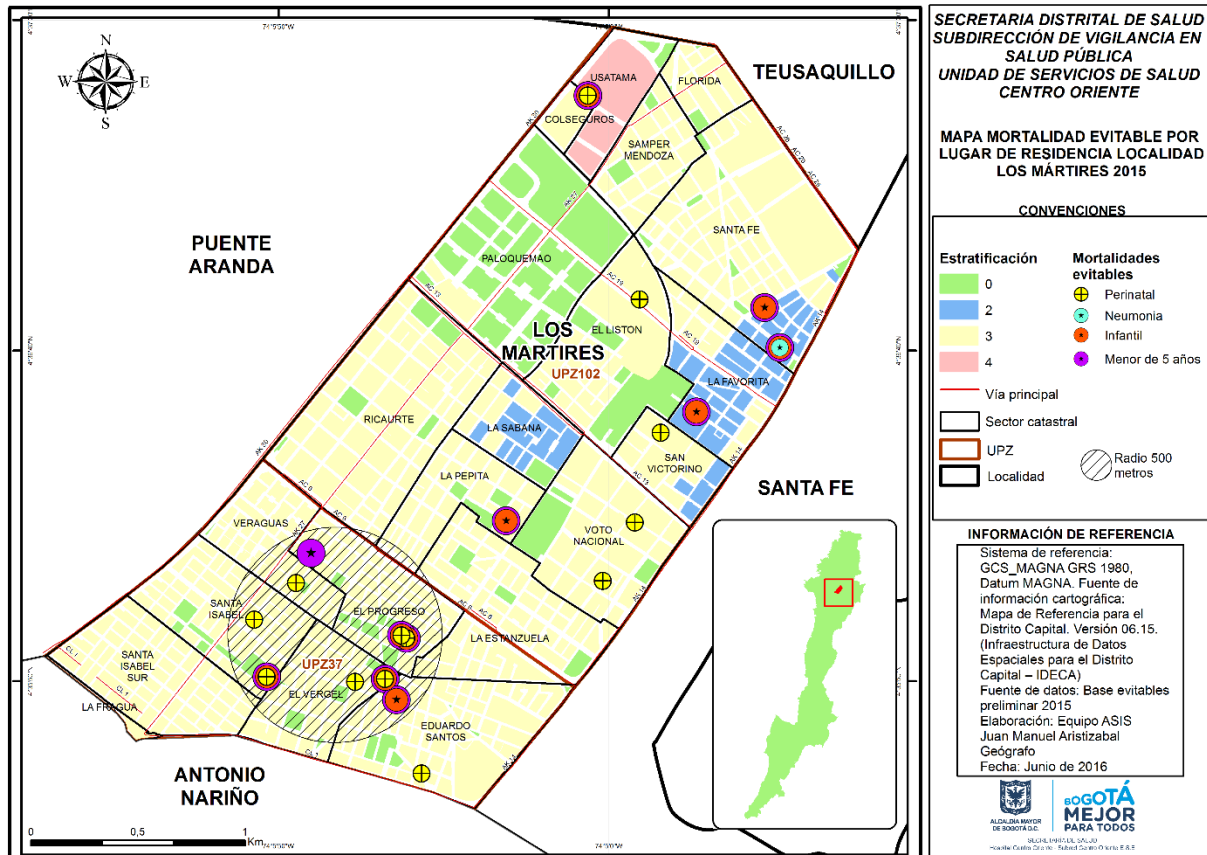
En ese contexto se presenta a continuación la cartografía de los eventos de interés en salud pública ocurridos en la localidad Los Mártires para el año 2015

### MORTALIDAD EVITABLE

La mortalidad evitable se define se define como aquella muerte que dado los conocimientos médicos actuales y la tecnología, podría evitarse por el sistema de salud a través de prevención y/o tratamiento (10).

En la localidad Los Mártires se presentaron un total de 36 mortalidades evitables, distribuidas así: 14 perinatales (5 infantiles-menor de 5 años), 11 en menores de 5 años (10 infantiles y 1 neumonía), 10 infantiles (10 en menor de 5 años y 1 neumonía) y 1 por neumonía (Perinatal e infantil). Tal como se muestra en el mapa 6 La Sabana concentra 16 casos mientras que la UPZ Santa Isabel tuvo 20 eventos de los cuales 19 están concentrados en un radio de 500 metros, entre los barrios El Vergel, El Progreso, Eduardo Santos, Santa Isabel y Veraguas cuyo estrato predominante es 3.

## Mapa 6. Mortalidades evitables en 2015, localidad Los Mártires



## TRANSMISIBLES

Son aquellas enfermedades causadas por agentes infecciosos específicos o por sus productos tóxicos en un huésped susceptible, conocidas comúnmente como enfermedades contagiosas o infecciosas (11).

En el mapa 7 se representan las mortalidades reportadas en el 2015 a causa del Síndrome de Inmunodeficiencia Adquirida; SIDA. De los 9 eventos notificados 4 se presentaron en la UPZ Santa Isabel y 5 en La Sabana, con una distribución irregular sobre la localidad. Del total de eventos, 4 fueron en edades de 40 a 44 años, 3 de 30 a 34 años, 1 de 45 a 49 años y 1 de 55 a 59 años, siendo el género masculino el que aportó mayor porcentaje de eventos 66,7%. En cuanto al estado civil el 11% estaba casado, 11% divorciado, 11% en unión libre, mientras que el 67% se encontraba soltero.

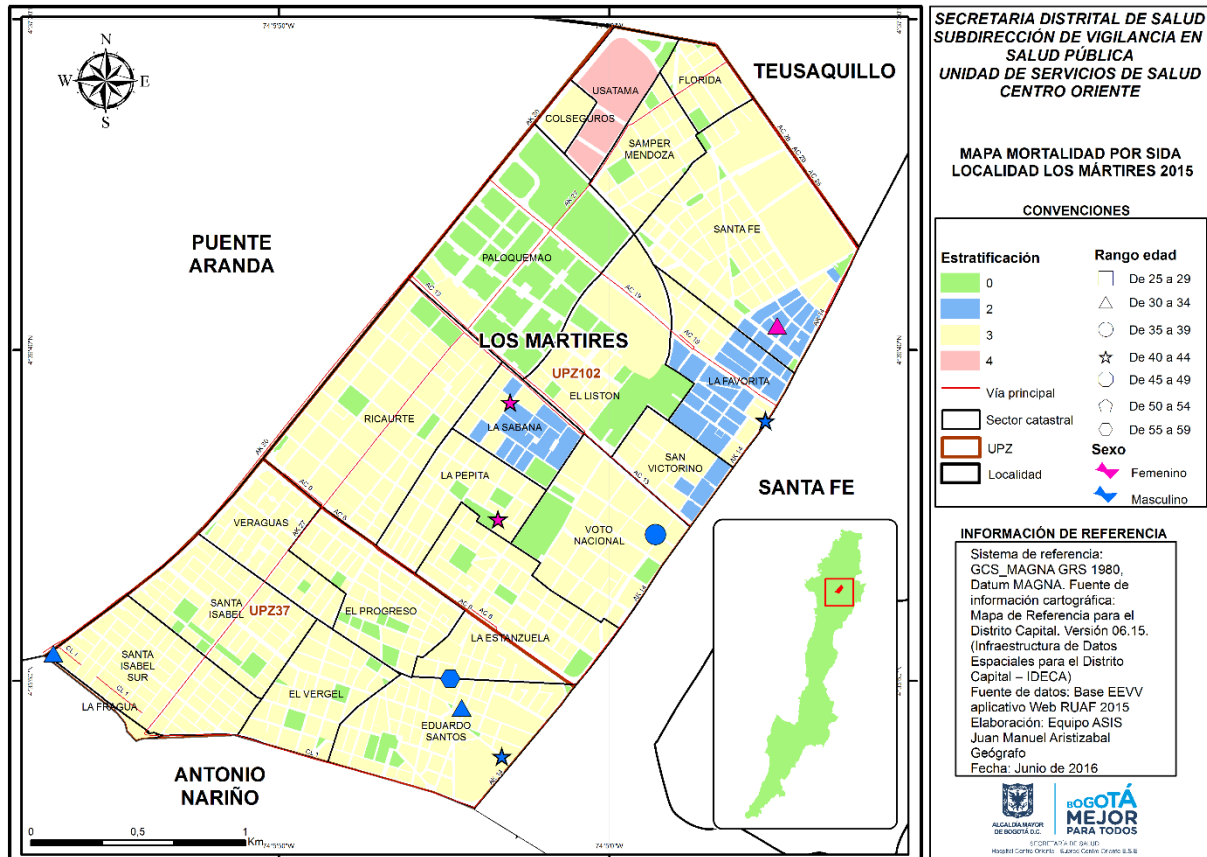
Las Infecciones de Transmisión Sexual (ITS) son un grupo de infecciones que se pueden adquirir principalmente por contacto sexual, producidas por bacterias, virus, hongos o parásitos. La sífilis es una Infección de Transmisión Sexual (ITS) producida por una bacteria llamada *Treponema pallidum*, que se encuentra en la sangre, en lesiones de la piel y en las mucosas de las personas infectadas (12).

La sífilis puede afectar a la mujer gestante (gestacional) y transmitirse al feto (congénita); se estima que dos terceras partes de las gestaciones resultan en sífilis congénita o aborto espontáneo; complicaciones que podrían ser totalmente prevenibles con tecnología básica y de bajo costo, además tiene un impacto negativo en la transmisión del VIH/SIDA (13).

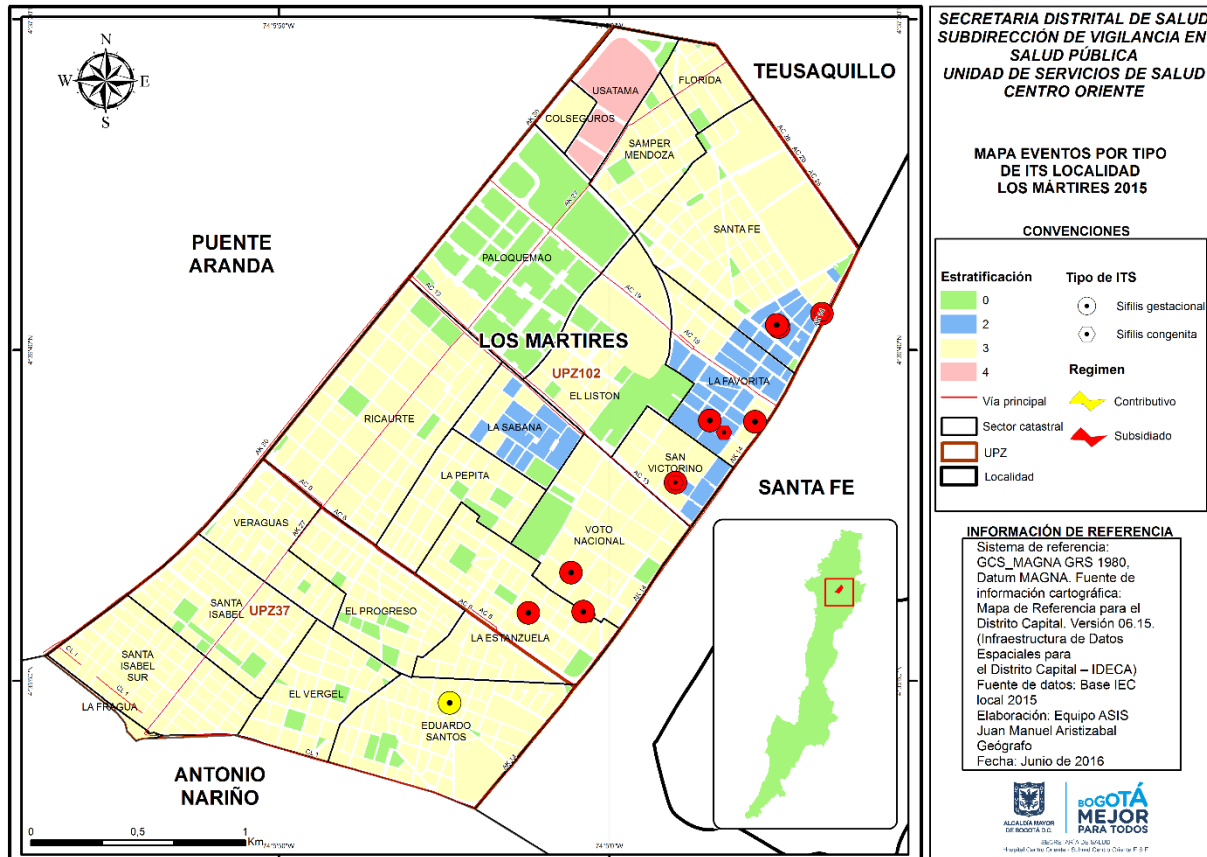
En este contexto la localidad Los Mártires tuvo un comportamiento en 2015 de 19 eventos (Ver mapa 8), 11 eventos de sífilis gestacional y 8 sífilis congénita, de los cuales el 95% de los eventos se encontraban en el régimen subsidiado. La dinámica espacial de estos eventos muestra una tendencia hacia el costado oriental de la localidad de norte a sur entre los ejes viales avenida Caracas o Carrera 14 y la Carrera 17.

La prevención de las enfermedades infecciosas mediante la inmunización, es una de las intervenciones sanitarias más potentes y eficaces en relación costo-beneficio. Prevé las epidemias causadas por muchas enfermedades prevenibles que podrían reaparecer y llevar a un aumento en el número de casos de enfermedades debilitantes, discapacidades y muertes (14). En esa línea de trabajo en salud, la localidad presentó un total de 61 eventos (ver mapa 9), 58 de ellos por Tosferina y 3 de Varicela, en donde el 29,5% pertenece al régimen contributivo, 64% al subsidiado y el 6,5% no se encuentra asegurado. La distribución espacial de los eventos muestra que en la UPZ Santa Isabel se localizaron 12 casos mientras que 49 se ubicaron en La Sabana, notándose que el barrio Santa Fe no reportó ningún evento, siendo este el de mayor concentración de población en la UPZ.

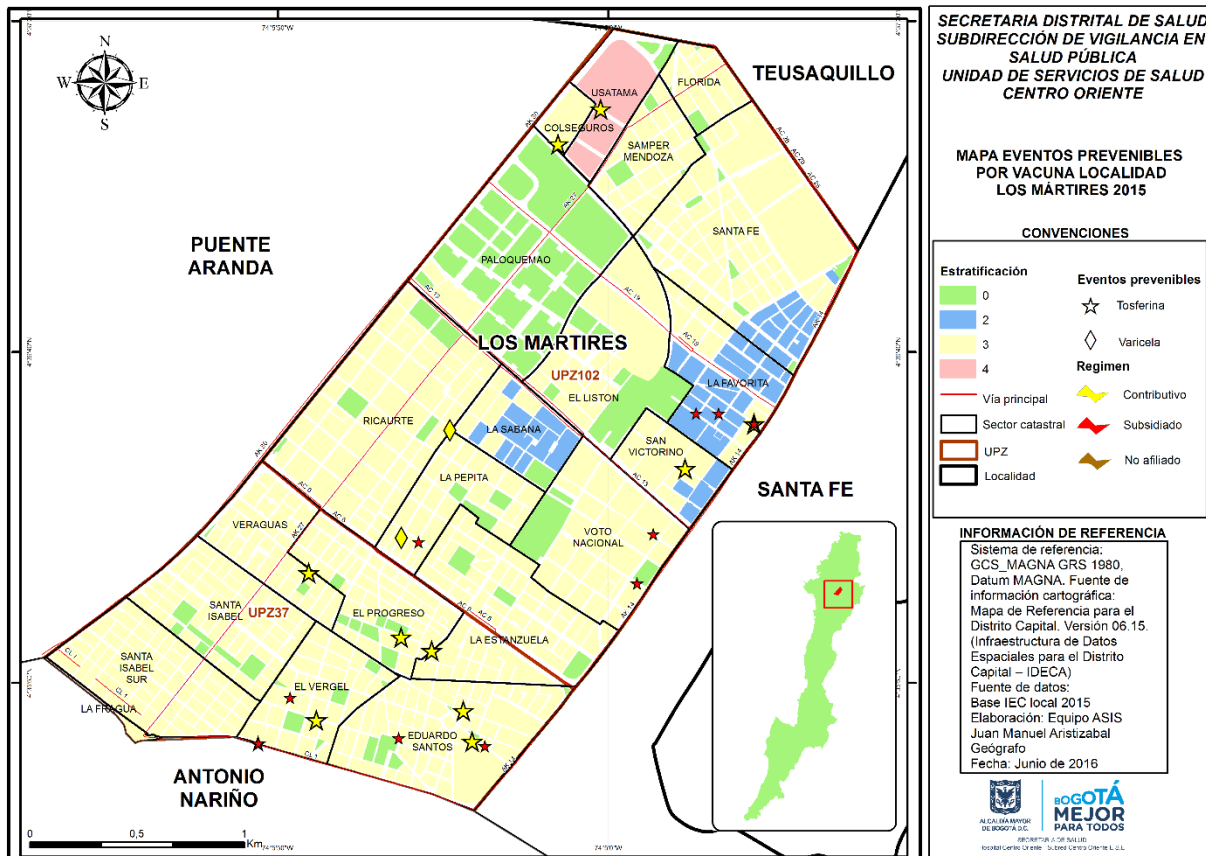
## Mapa 7. Mortalidad por SIDA localidad Los Mártires 2015



Mapa 8. Eventos notificados por sífilis gestacional y congénita, localidad Los Mártires 2015



Mapa 9. Eventos prevenibles por vacunas, localidad Los Mártires 2015



La tuberculosis es una enfermedad causada por *Mycobacterium tuberculosis*, una bacteria que casi siempre afecta a los pulmones. Es curable y prevenible. La tuberculosis se transmite de persona a persona a través del aire. Cuando un enfermo de tuberculosis pulmonar tose, estornuda o escupe, expulsa bacilos tuberculosos al aire. Basta con que una persona inhale unos pocos bacilos para quedar infectada (15).

La localidad de Los Mártires presentó 38 eventos asociados a la tuberculosis, 34 morbilidades y 4 mortalidades, visibles en el mapa 10, siendo la UPZ La Sabana la que mayor casos concentró con un total de 27, los 11 restantes ubicados en la UPZ Santa Isabel. El 31,5% (12) de los eventos fueron asociados a tuberculosis de tipo extra pulmonar, mientras que el 68,5% de tipo pulmonar, el 75% de las mortalidades estuvo asociada con esta última.

## NO TRANSMISIBLES

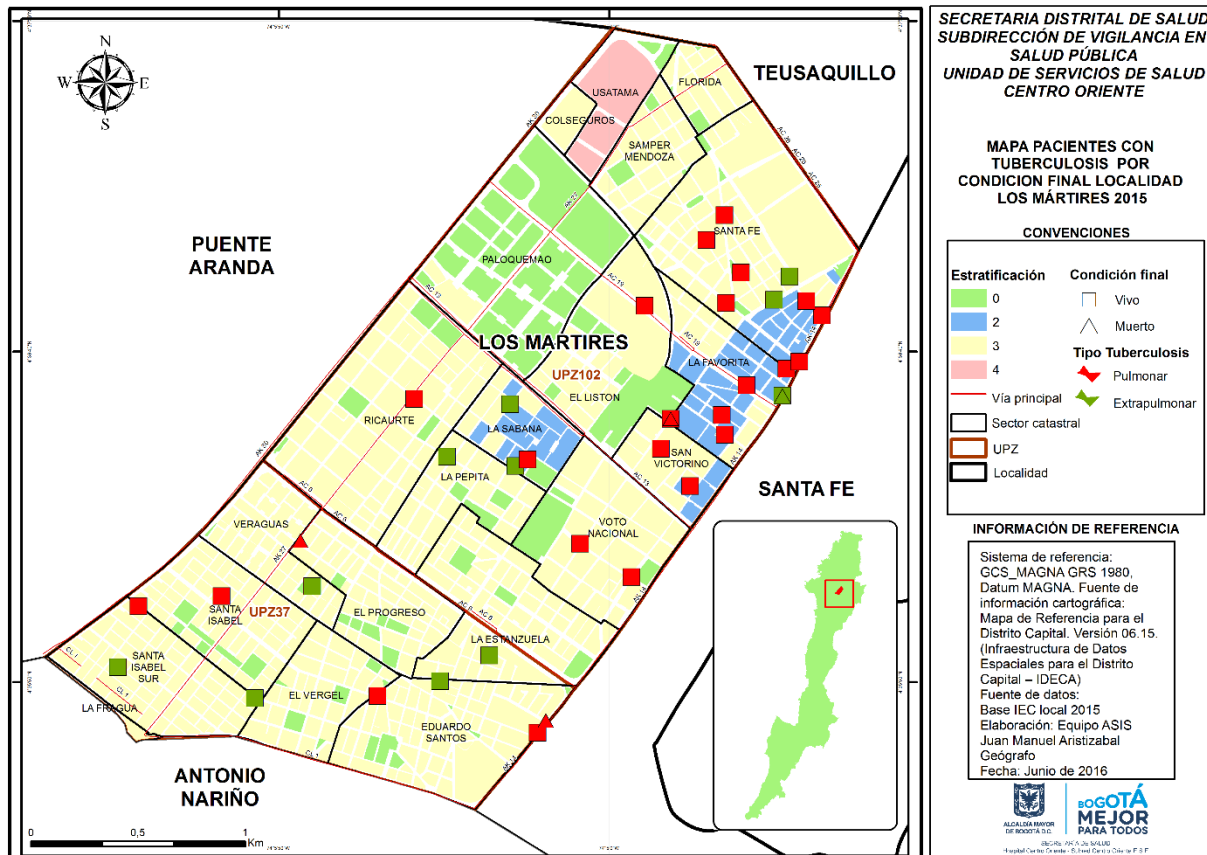
Las enfermedades no transmisibles (ENT), también conocidas como enfermedades crónicas, no se transmiten de persona a persona. Son de larga duración y por lo general evolucionan lentamente. Los cuatro tipos principales de enfermedades no transmisibles son las enfermedades cardiovasculares (como ataques cardíacos y accidentes cerebrovasculares), el cáncer, las enfermedades respiratorias crónicas (como la enfermedad pulmonar obstructiva crónica y el asma) y la diabetes (16).

La salud mental abarca una amplia gama de actividades directa o indirectamente relacionadas con el componente de bienestar mental incluido en la definición de salud que da la OMS: «un estado de completo bienestar físico, mental y social, y no solamente la ausencia de afecciones o enfermedades» (17). En ese sentido a continuación se presentan eventos relacionados con la salud mental ocurridos en la localidad Los Mártires durante el 2015, asociados al maltrato emocional, violencia sexual e intento de suicidio.

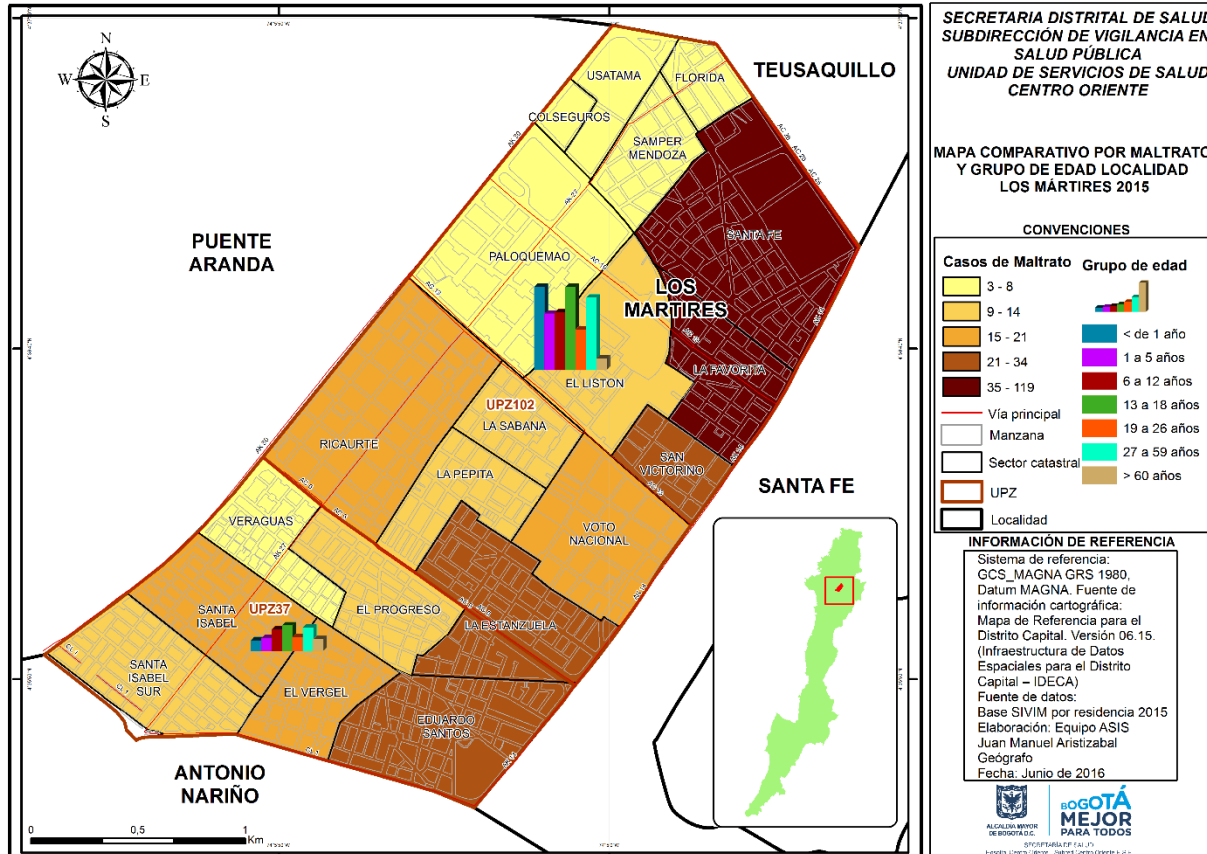
En el mapa 11 se presentan los casos de maltrato por barrio reportados y a su vez se muestra los ciclos de vida en barras, de los cuales se destaca la concentración de casos en los barrios Santa Fe y La Favorita (Zona de alto impacto) en los cuales ocurrieron el 47% de los casos reportados para toda la localidad, contrastando con la dinámica del barrio Voto Nacional el cual reportó 21 casos de maltrato, siendo este el sector donde se localiza el Bronx. Los ciclos más afectados por este comportamiento son: 13 a 18 años con el 20% de los casos notificados, menor de 1 año con el 17% y 6 a 12 años con el 15%.



Mapa 10. Morbi-mortalidad por tuberculosis, localidad Los Mártires 2015



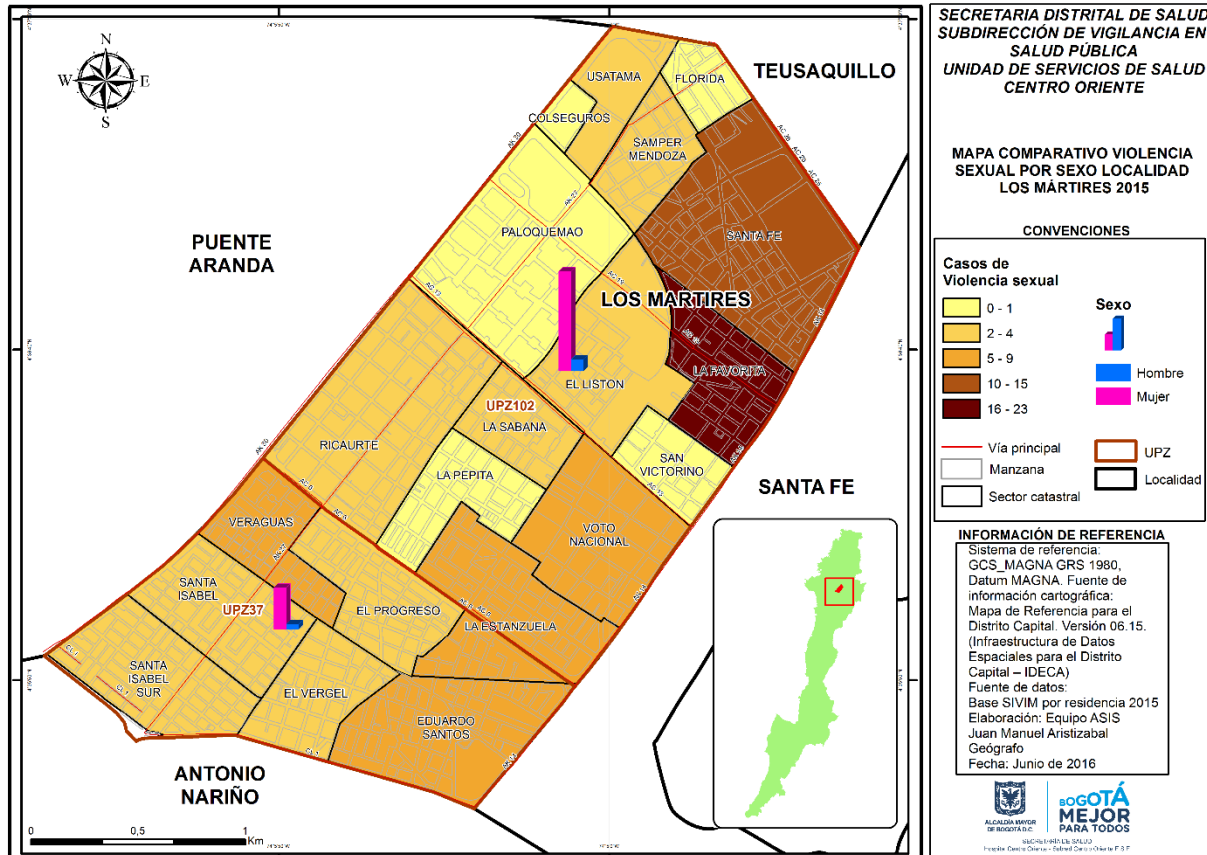
Mapa 11. Eventos notificados por maltrato con ciclo vital, localidad Los Mártires 2015



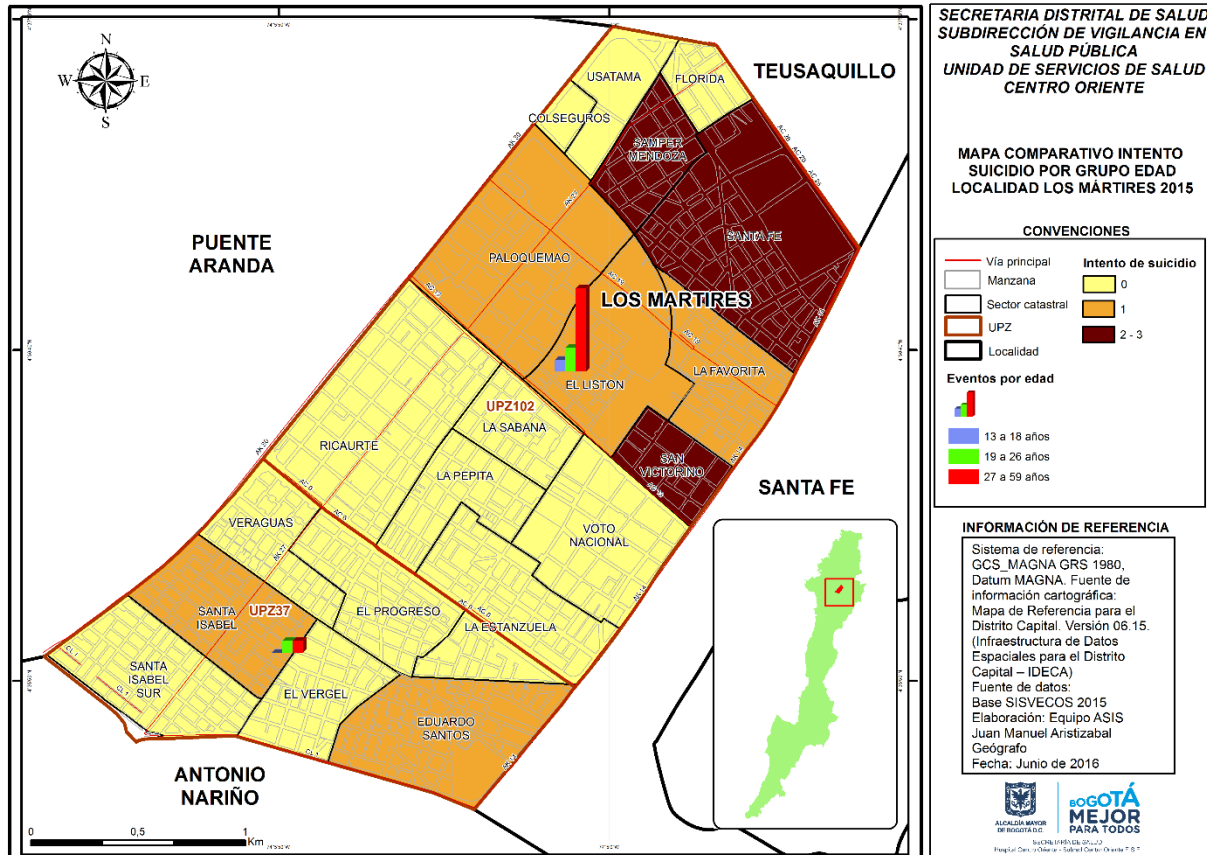
La Organización Mundial de la Salud (OMS) define la violencia sexual como: “todo acto sexual, la tentativa de consumar un acto sexual, los comentarios o insinuaciones sexuales no deseados, o las acciones para comercializar o utilizar de cualquier otro modo la sexualidad de una persona mediante coacción por otra persona, independientemente de la relación de esta con la víctima, en cualquier ámbito, incluidos el hogar y el lugar de trabajo” (18). Para la localidad de Los Mártires en 2015 (ver mapa 12) se presentaron un total de 95 eventos, siendo el barrio La Favorita en donde más casos se evidenciaron con un 24% y en donde la mujer se ve más afectada por este fenómeno con un 89% de los casos.

Por otro lado la Organización Mundial de la Salud (OMS) define el intento de suicidio como “un acto no habitual, con resultado no letal, deliberadamente iniciado y realizado por el sujeto, para causarse auto-lesión o determinarla sin la intervención de otros, o también ocasionarla por ingesta de medicamentos en dosis superior a la reconocida como terapéutica” (19). En este contexto la localidad de Los Mártires presentó un total de 12 eventos, con un comportamiento espacial sectorizado hacia el norte de la localidad en los barrios Samper Mendoza, San Victorino y Santa Fe evidenciados en el mapa 13. El rango de edades con mayor número de intentos es adultez con un 75%.

Mapa 12. Eventos notificados por violencia sexual por sexo, localidad Los Mártires 2015



Mapa 13. Eventos notificados por intento de suicidio con ciclo vital, localidad Los Mártires 2015



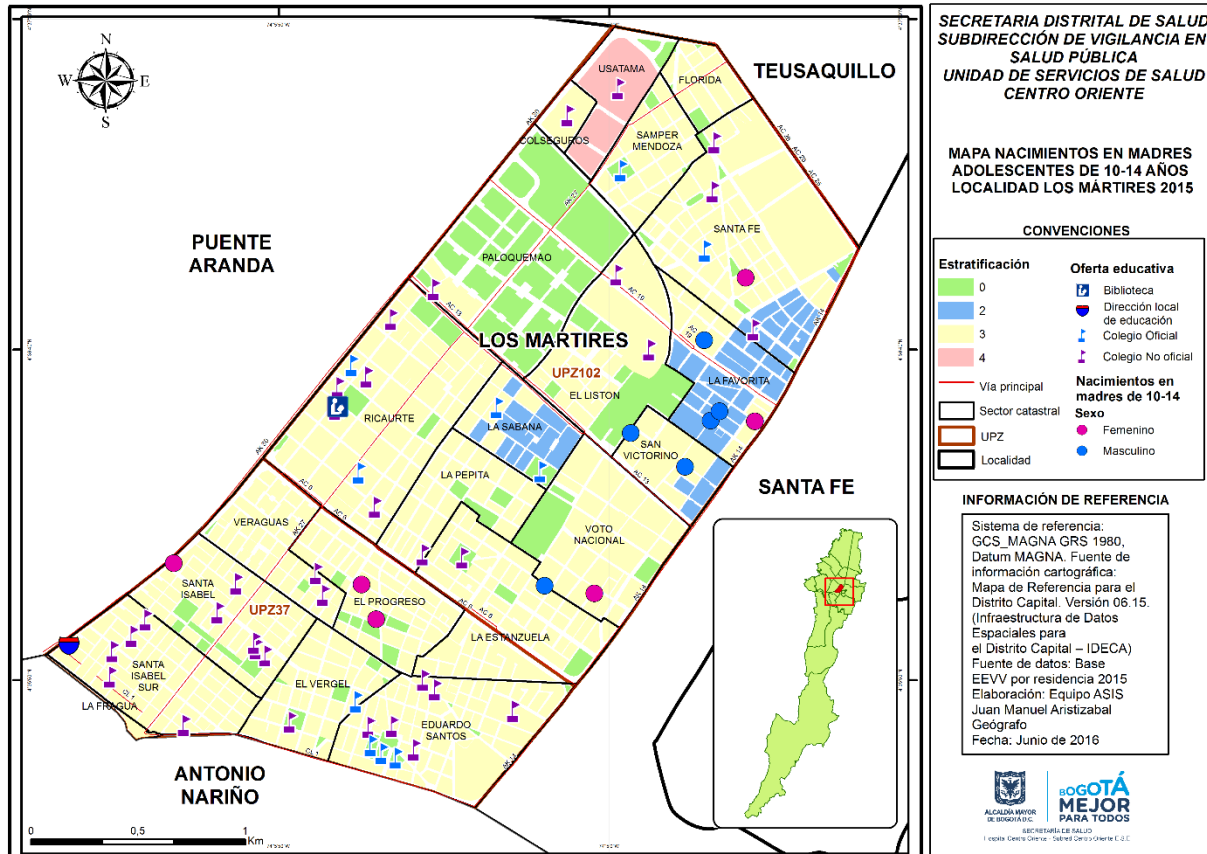
## SALUD SEXUAL Y REPRODUCTIVA

La salud sexual y reproductiva (SSR) se refiere a un estado general de bienestar físico, mental y social, y no a la mera ausencia de enfermedades o dolencias en todos los aspectos relacionados con la sexualidad y la reproducción, y entraña la posibilidad de ejercer los derechos sexuales y reproductivos (DSR) (12) .

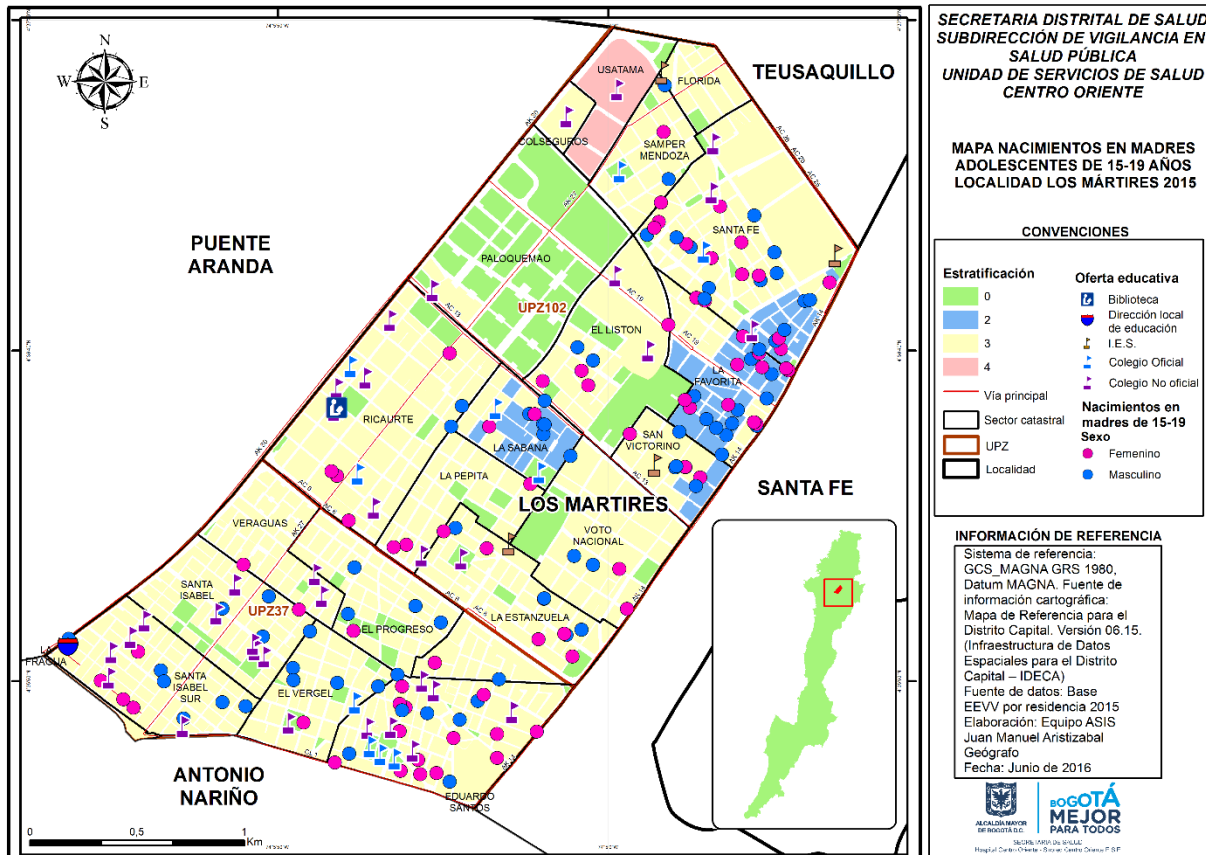
En el mapa 14 se representan espacialmente los nacimientos en madres de 10 a 14 años, con un total de 21 eventos para la localidad Los Mártires distribuidos irregularmente sobre la extensión del territorio con una leve concentración en los barrios San Victorino y La Favorita. Para esta etapa de ciclo de vida existe una relación de por cada nacimiento hay 2 colegios entre oficiales y no oficiales en los cuales la madre podría estudiar.

Por otro en el mapa 15 se muestran los nacimientos en madres de 15 a 19 años con un total de 179 eventos, notándose una concentración en la zona de alto impacto y el barrio Eduardo Santos, con un porcentaje de nacimientos del 51% de sexo femenino y 49% de masculino.

Mapa 14. Nacimientos en madres adolescentes de 10 a 14 años, localidad Los Mártires 2015



Mapa 15. Nacimientos en madres adolescentes de 15 a 19 años, localidad Los Mártires 2015



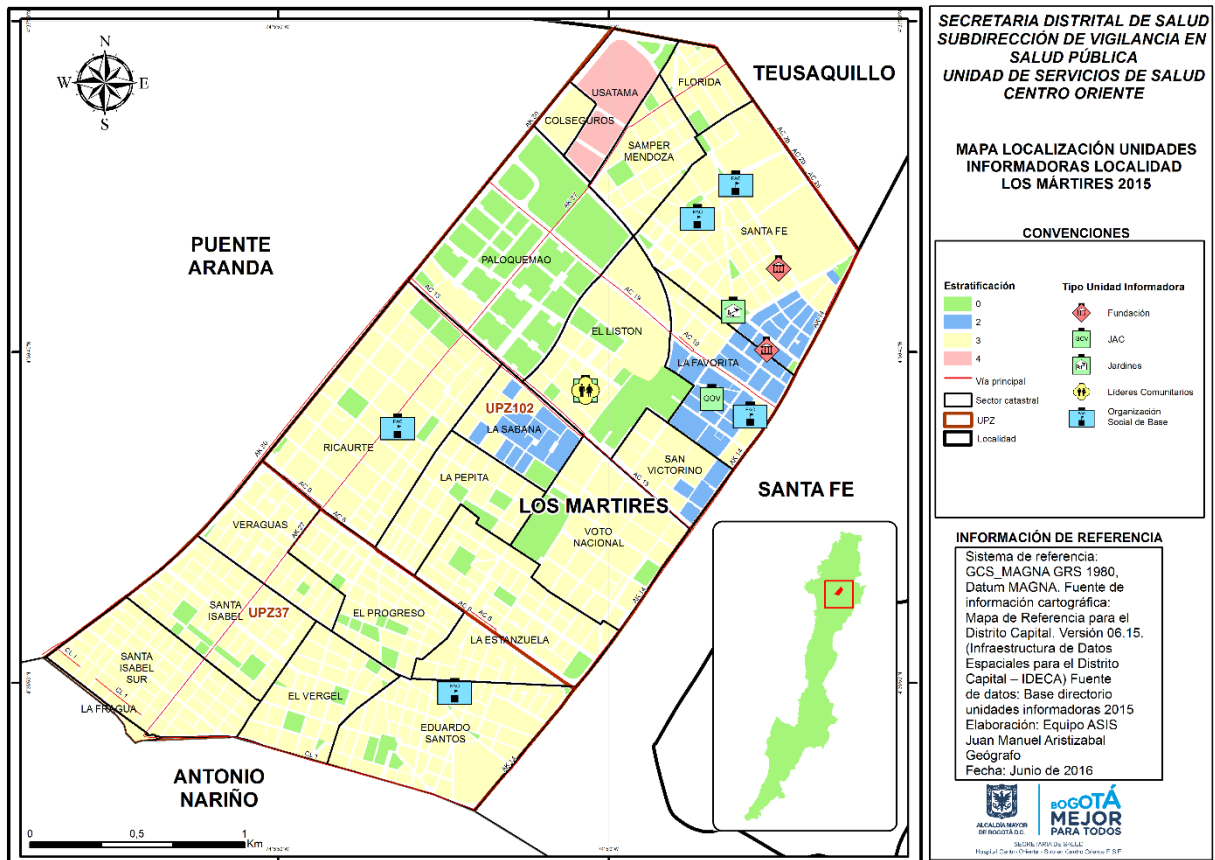


## VIGILANCIA EN SALUD PÚBLICA COMUNITARIA

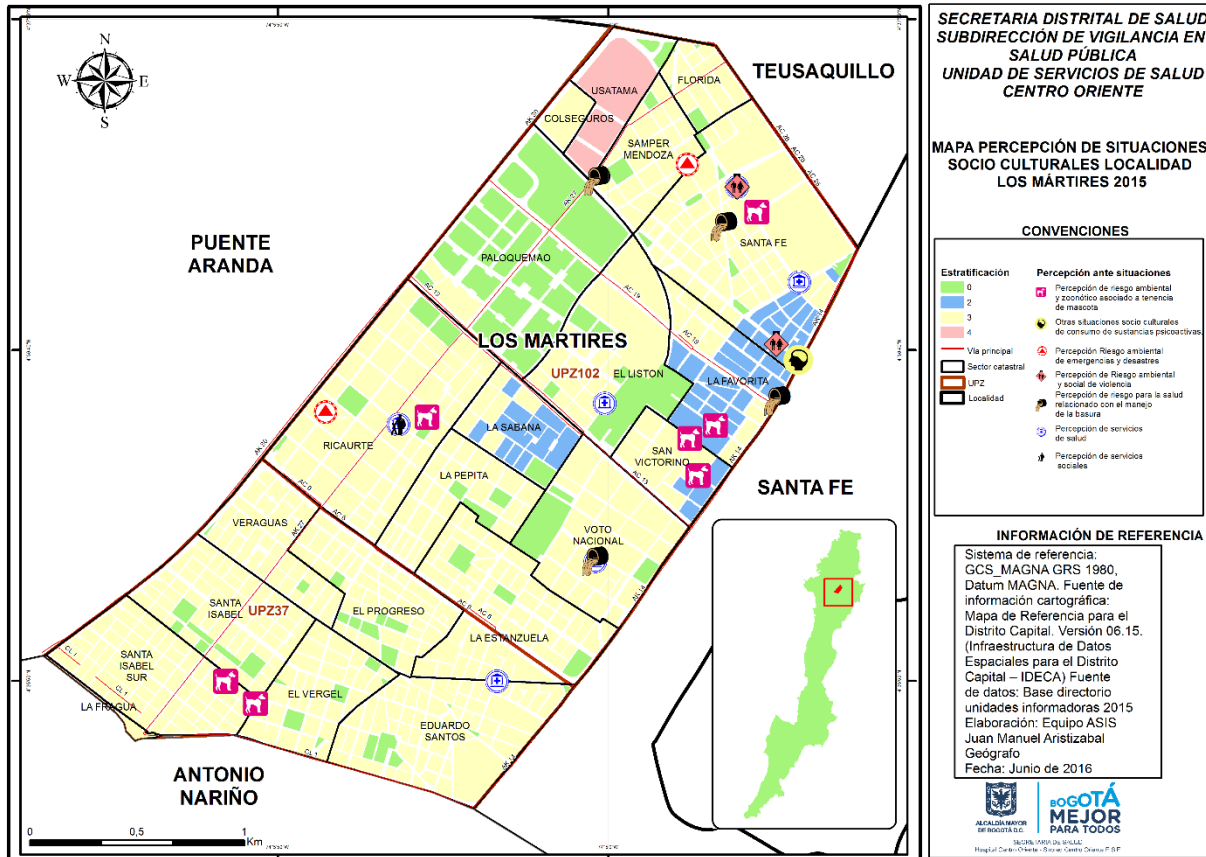
(...) un proceso de acuerdos y de construcción conjunta entre, participación social, ámbitos y componentes del PIC; procurando la movilización hacia la gestión de planes y respuestas integrales entre la comunidad, el sector salud y demás sectores intervinientes que permita el acompañamiento a las realidades de la comunidad (13). De acuerdo con lo anterior y a continuación se presenta en el mapa 16 el directorio de unidades notificadoras que aportan al conocimiento desde lo comunitario en la localidad para el año 2015.

Finalmente en el mapa 17 se representan las percepciones desde el nivel colectivo se hicieron en la localidad, relacionadas con diferentes ámbitos de vida cotidiana y en los cuales se puede interpretar el nivel de relación con el espacio y las formas y estilos de vida presentes en la localidad.

Mapa 16. Mapa de localización de unidades informadoras, localidad Los Mártires 2015



Mapa 17. Mapa percepción del riesgo por situaciones socio culturales a nivel colectivo, localidad Los Mártires 2015



## CONCLUSIONES

La localidad Los Mártires evidencia un proceso de detrimento urbanístico que con el paso del tiempo ha ido convirtiéndola en una zona desolada y en la mayoría de casos insegura, lo anterior ayudado por el cambio de uso del suelo y la dinámica poblacional flotante.

En términos poblacionales la localidad se caracteriza por el tránsito constante de habitante de calle, recicladores y consumidores de SPA, así mismo como el comercio informal, sin embargo entre las dos UPZ de la localidad existen diferencias habitacionales importantes al ser la UPZ Santa Isabel (37) de mayor predominio residencial, por el contrario la UPZ La Sabana (102) asienta usos industriales y comerciales más significativos, siendo la zona de alto impacto la que aporta mayor proporción de espacio dedicado a actividades lucrativas, así mismo esta zona se caracteriza por agrupar gran cantidad de inquilinatos y paga diarios creando consigo una dinámica flotante en la población residente, mayormente indígena y en condición de desplazamiento de los microterritorios Favorita, Estanzuela, Diferencial Bronx, Santa Fe, Santa Fe Caracas y Santa Fe Central.

Se ha logrado sostener y en algunos casos reducir el número de mortalidades evitables en la localidad, mostrando avances importantes que desde salud pública se vienen implementando en la ciudad.

## BIBLIOGRAFÍA

- 1 RAE. [www.RAE.es](http://www.rae.es). [Online].; 2016 [cited 2016 Abril 28. Available from: [. http://dle.rae.es/?id=4GOMWuY](http://dle.rae.es/?id=4GOMWuY).
- 2 RAE. [www.rae.es](http://www.rae.es). [Online].; 2016 [cited 2016 Abril 28. Available from: [. http://dle.rae.es/?id=X7MRZku](http://dle.rae.es/?id=X7MRZku).
- 3 UNAL. <http://www.bdigital.unal.edu.co/>. [Online].; 2016 [cited 2016 Abril 28. Available from: <http://www.bdigital.unal.edu.co/1239/3/02CAPI01.pdf>.
- 4 Gobierno de Aragón. <http://www.aularagon.org/>. [Online].; 2016 [cited 2016 Abril 28. Available from: [http://www.aularagon.org/files/espa/espasociales/bloque2/Unidad\\_01/pagina\\_8.html](http://www.aularagon.org/files/espa/espasociales/bloque2/Unidad_01/pagina_8.html).
- 5 Secretaría Distrital de Planeación. <http://www.sdp.gov.co/>. [Online].; 2016 [cited 2016 Abril 28. Available from: <http://www.sdp.gov.co/portal/page/portal/PortalSDP/OrdenamientoTerritorial/EspacioPublico/QueEs>.
- 6 DANE. <http://www.dane.gov.co/>. [Online].; 2016 [cited 2016 Abril 28. Available from: <http://www.dane.gov.co/index.php/estratificacion-socioeconomica/generalidades>.
- 7 Defensoria del espacio público. [dadep.gov.co](http://www.dadep.gov.co/). [Online].; 2015 [cited 2016 abril 20. Available from: <http://www.dadep.gov.co/index.php/sentido-urbano/primer-edicion/metodologia-localidades>.
- 8 DANE. [saludcapital.gov.co](http://saludcapital.gov.co/). [Online].; 2005 [cited 2016 Abril 20. Available from: [. www.saludcapital.gov.co/.%20PROYECCIONES/ProyeccionesPoblación](http://www.saludcapital.gov.co/%20PROYECCIONES/ProyeccionesPoblación).
- 9 SOCIAL MDDL. [INS.gov.co](http://INS.gov.co/). [Online].; 2006 [cited 2016 Junio 2. Available from: [www.ins.gov.co:81/normatividad/Decretos/DECRETO%203518%20DE%202006.pdf](http://www.ins.gov.co:81/normatividad/Decretos/DECRETO%203518%20DE%202006.pdf).
- 10 Instituto Nacional de Salud. [INS.gov.co](http://INS.gov.co/). [Online].; 2016 [cited 2016 Mayo 16. Available from: [http://www.ins.gov.co/lineas-de-accion/Subdireccion-Vigilancia/Paginas/transmisibles.aspx#.V1F7E\\_nhDIV](http://www.ins.gov.co/lineas-de-accion/Subdireccion-Vigilancia/Paginas/transmisibles.aspx#.V1F7E_nhDIV).

1 Organización Mundial de la Salud. Who.int. [Online].; 2015 [cited 2016 Mayo 16].  
1 Available from: <http://www.who.int/mediacentre/factsheets/fs355/es/>.

1 Ministerio de salud. minsalud.gov.co. [Online].; 2003 [cited 2016 Mayo 19].  
2 Available from:  
. <https://www.minsalud.gov.co/Documentos%20y%20Publicaciones/POL%C3%8DTICA%20NACIONAL%20DE%20SALUD%20SEXUAL%20Y%20REPRODUCATIVA.pdf>.

1 Secretaria Distrital de Salud. saludcapital.gov.co. [Online].; 2012 [cited 2016  
3 Mayo 25. Available from:  
. <http://www.saludcapital.gov.co/sitios/VigilanciaSaludPublica/Paginas/VSPCD.aspx>.