

Jordbruksföretag och företagare 2016

Agricultural holdings and holders in 2016

I korta drag

Antalet jordbruksföretag fortsätter att minska

Antalet jordbruksföretag uppgick år 2016 till 62 937, vilket motsvarar en minskning med 35 % sedan 1990. År 2013, då den senaste undersökningen av samtliga jordbruksföretag genomfördes, uppgick antalet till 67 146.

Företag med lite åkermark och företag med mycket åkermark ökade i antal medan antalet företag i övriga storleksklasser minskade.

Andelen kvinnliga jordbrukare ökar något

Antalet kvinnliga jordbruksföretagare i enskild firma uppgick till 9 710 år 2016, vilket är något färre än 2013. Andelen kvinnliga jordbruksföretagare uppgick till knappt 17 %, vilket är nästan 1 procentenhet mer än 2013.

Var tredje jordbrukare 65 år eller äldre

Var tredje jordbruksföretagare som drev enskild firma var 65 år eller äldre år 2016, vilket är en ökning jämfört med år 2013. Ungefär var sjätte jordbruksföretagare var under 45 år. Skillnaden i åldersfördelning mellan kvinnor och män var relativt liten. Bland kvinnorna var dock andelen yngre företagare något högre än bland männen. Sedan 2013 har andelen jordbrukare under 35 år ökat från 4 till 5 %.



Anders Grönvall, 036 – 15 57 91
statistik@jordbruksverket.se

Statistiken har producerats av Statens Jordbruksverk, som ansvarar för officiell statistik inom området.

ISSN 1654-4080 Serie JO – Jordbruk, skogsbruk och fiske. Utgivet den 5 maj 2017.
Tidigare publicering: Se avsnittet Fakta om statistiken.
Utgivare av Statistiska meddelanden är Helen Stoye, SCB.

Innehåll

Statistiken med kommentarer	4
Antalet jordbruksföretag minskar	4
Var fjärde jordbrukare 65 år eller äldre	6
Något större andel kvinnliga jordbrukare som dessutom i allmänhet är yngre	6
Antalet jordbruksföretag efter driftsinriktning	7
Tabeller	10
Teckenförklaring	10
1. Antal företag med åkermark efter brukningsform och företagskategori 2016	11
2. Areal åkermark efter brukningsform och företagskategori 2016, hektar Bokmärket är inte definierat.	Fel!
3. Antal företag med jordbruksmark efter brukningsform och företagskategori 2016	13
4. Areal jordbruksmark efter brukningsform och företagskategori 2016, hektar	14
5. Antal företag med åker, betes- respektive skogsmark 2016	15
6. Areal åker, betes, jordbruks- respektive skogsmark 2016, hektar	16
7. Antal företag efter storleksgrupp åker 2016	17
8. Areal åker fördelad efter storleksgrupp åker 2016, hektar	18
9. Antal företag efter storleksgrupp jordbruksmark 2016	19
10. Areal jordbruksmark fördelad efter storleksgrupp jordbruksmark 2016, hektar	20
11. Antal företag efter storleksgrupp åker (över 100 ha) 2016	21
12. Areal åkermark fördelad efter storleksgrupp åker (över 100 ha) 2016, hektar	22
13. Antal företag efter storleksgrupp jordbruksmark (över 100 ha) 2016	23
14. Areal jordbruksmark fördelad efter storleksgrupp jordbruksmark (över 100 ha) 2016, hektar	24
15. Antal företagare efter ålder i enskild firma 2016	25
16. Antal kvinnliga företagare efter ålder i enskild firma 2016	26
17. Antal manliga företagare efter ålder i enskild firma 2016	27
18. Åkerareal efter företagarens ålder i enskild firma 2016, hektar	28
19. Åkerareal för kvinnliga företagare efter ålder i enskild firma 2016, hektar	29
20. Åkerareal för manliga företagare efter ålder i enskild firma 2016, hektar	30
21. Antal företag och areal åkermark efter brukningsform och företagarens ålder 2016	31
22. Antal företag efter driftsinriktning 2016	32
23. Areal åkermark efter driftsinriktning 2016, hektar	33
24. Antal företag och areal åkermark efter brukningsform och driftsinriktning 2016, hektar	34
25. Antal företag efter driftsinriktning och företagarens ålder 2016	35
26. Areal åkermark efter driftsinriktning och företagarens ålder 2016, hektar	36
Fakta om statistiken	37

Detta omfattar statistiken	37
Definitioner och förklaringar	37
Så görs statistiken	38
Statistikens tillförlitlighet	38
Bra att veta	39
Annan statistik	39
Elektronisk publicering	39
In English	40
<hr/>	
Summary	40
The number of holdings is decreasing	40
The share of female holders is almost constant	40
Every third holder is 65 years or older	40
List of tables	40
List of terms	41

Statistiken med kommentarer

I detta Statistiska meddelande redovisas antal företag och arealer uppdelade på brukningsform, företagskategori och driftsinriktning för riket, län, produktionsområde, storleksgrupp åkermark samt storleksgrupp jordbruksmark. För antalet jordbruksföretagare görs även en uppdelning på kön och ålder. Motsvarande uppgifter per kommun och stödområde redovisas i Jordbruksverkets statistikdatabas på Jordbruksverkets webbplats, www.jordbruksverket.se/statistik.

Antalet jordbruksföretag minskar

Av tablå A framgår att antalet jordbruksföretag år 2016 uppgick till 62 937, vilket motsvarar en minskning med nästan 35 % sedan 1990. År 2013, då den senaste undersökningen av samtliga jordbruksföretag genomfördes, uppgick antalet till 67 146.

Tablå A. Antal företag fördelade efter brukningsform för åkermarken 1970-2016

År	Helt ägda	Helt arrenderade	Delvis arrenderade	Företag utan åkermark	Summa
2016 ¹	35 555	3 874	20 624	2 884	62 937
2013 ¹	36 132	4 369	23 820	2 825	67 146
2010 ¹	40 328	6 327	21 641	2 795	71 091
2007	40 762	3 775	27 441	631	72 609
2005	39 154	6 418	29 529	707	75 808
2003	30 020	8 550	28 210	.	66 780
1999	37 402	10 425	32 292	.	80 119
1995	40 557	12 656	34 092	.	87 305
1990	46 363	14 669	35 528	.	96 560
1985	52 155	17 502	39 372	.	109 029
1980	57 382	18 590	41 910	.	117 882
1975	69 342	18 776	43 831	.	131 949
1970	90 000	19 880	46 484	.	156 364

1. Avser antal företag enligt ny avgränsning av Lantbruksregistret. Se avsnittet Fakta om statistiken.

Andelen helt ägda företag uppgick under 1980- och 1990-talet till knappt 50 %. Därefter har andelen ökat något och låg 2016 strax över 56 %. Trenden för andelen helt arrenderade företag har varit svagt minskande och kategorins andel uppgick till 6 % år 2016. Andelen delvis arrenderade företag ökade fram till och med år 2003. Därefter har andelen minskat och låg år 2016 på 33 %.

I tablå B framgår att den totala arealen åkermark har minskat i stort sett kontinuerligt sedan 1970 och sedan 1990 har åkerarealen minskat med 265 000 hektar eller 9,3 %.

Den arrenderade arealen var relativt konstant från mitten av 1980-talet till 1999. Andelen arrenderad åkermark av total åkermark ökade däremot mellan 1970 och 1999 för att därefter minska. Andelen arrenderad åkermark var 38 % år 2016 vilket kan jämföras med 36 % 1970.

Tablå B. Areal åkermark fördelad efter brukningsform 1970-2016, 1 000 ha

År	Vid helt ägda företag	Vid helt arrenderade företag	Vid delvis arrenderade företag	Total åkerareal	Därav arrenderad
2016 ¹	785	301	1 494	2 580	975
2013 ¹	738	299	1 568	2 605	1 003
2010 ¹	905	399	1 330	2 633	1 035
2007	818	218	1 612	2 648	1 030
2005	768	343	1 593	2 703	1 090
2003	649	477	1 543	2 669	1 204
1999	673	554	1 520	2 747	1 252
1995	727	581	1 459	2 767	1 242
1990	822	588	1 435	2 845	1 225
1985	903	613	1 405	2 922	1 226
1980	948	649	1 355	2 951	1 232
1975	1 060	642	1 279	2 980	1 172
1970	1 251	641	1 140	3 032	1 095

1. Avser antal företag enligt ny avgränsning av Lantbruksregistret. Se avsnittet Fakta om statistiken.

Av tablå C framgår att arealen skogsmark på jordbruksföretag har minskat sedan år 1970. År 2016 återfanns cirka en sjundedel av Sveriges totala skogsmark på jordbruksföretag.

Tablå C. Antal jordbruksföretag med respektive utan skogsmark samt areal åkermark och skogsmark vid jordbruksföretag 1970-2016

År	Antal jordbruksföretag			Areal, 1 000 ha	
	Med skog	Utan skog	Totalt	Åker	Skog
2016 ¹	44 744	21 193	62 937	2 580	3 326
2013	44 325	22 821	67 146	2 605	3 485
2010 ¹	46 749	24 342	71 091	2 633	3 675
2007	47 959	24 650	72 609	2 648	3 709
2005	51 843	23 965	75 808	2 703	3 644
2003	47 304	19 476	66 780	2 669	3 381
1999	59 035	21 084	80 119	2 747	3 734
1995	63 104	24 201	87 305	2 767	3 848
1990	69 519	27 041	96 560	2 845	4 065
1985	77 758	31 271	109 029	2 922	4 332
1980	84 606	33 276	117 882	2 951	4 513
1975	96 767	35 182	131 949	2 980	4 921
1970	116 449	38 915	155 364	3 032	5 596

1. Avser antal företag enligt ny avgränsning av Lantbruksregistret. Se avsnittet Fakta om statistiken.

År 2016 brukades lite mer än 75 % av åkerarealen av företag inom företagskategorin enskild firma. Nästan 56 % av åkerarealen återfanns 2016 på företag med mer än 100 hektar åker. På samma företag fanns också 34 % av betesmarken och 23 % av skogsmarken. För aktiebolag återfanns 89 % av åkerarealen på företag med mer än 100 hektar åker.

Skogsmarken är relativt jämnt fördelad mellan olika storleksgrupper av jordbruksföretag, vilket framgår av tablå D. Mellan åren 2010 och 2016 har dock arealen skog minskat vid företag med mindre än 100 hektar åker samtidigt som arealen skog ökat vid företag med 100 hektar åker eller mer.

Tablå D. Areal åker-, betes- och skogsmark fördelat efter jordbruksföretagens åkerareal 2016, hektar

Företagets åkerareal	Åkermark				Betesmark	Skogsmark
	Enskild firma	Aktiebolag	Övriga	Totalt		
-2,0	1 264	68	63	1 394	35 961	21 051
2,1-5,0	33 793	454	518	34 765	20 172	178 489
5,1-10,0	94 022	1 617	1 483	97 122	29 920	537 830
10,1-20,0	156 165	3 401	2 802	162 368	41 385	582 495
20,1-30,0	125 526	4 576	2 967	133 069	32 507	329 996
30,1-50,0	215 520	10 490	4 120	230 130	50 475	398 084
50,1-100,0	430 516	43 466	9 424	483 405	90 089	499 746
100,1-	893 436	493 353	50 561	1 437 349	151 433	778 310
Summa	1 950 242	557 424	71 936	2 579 602	451 943	3 326 000

I tablå E redovisas utvecklingen över tiden av antalet företag efter storleksgrupp åkerareal. Totalt sett har antalet företag minskat med cirka 59 % mellan år 1970 och 2016. Det är egentligen bara inom storleksgruppen över 100 hektar som antalet företag kontinuerligt ökat sedan 1970. Inom storleksgruppen 50,1 till 100 hektar ökade antalet företag fram till början av 1990-talet men därefter har antalet företag minskat även i denna storleksgrupp.

Sett till bredare grupper av företag så har antalet företag med mer än 30 hektar åkermark minskat med cirka 23 % sedan 1970. Motsvarande minskning för företag som brukar mellan 2,1 och 30 hektar åkermark var 70 %. Samtidigt som det totala antalet företag har minskat, så har det således skett en utveckling mot allt fler stora brukningsenheter. Under perioden 1970 till 2016 minskade antalet företag med cirka 59 % samtidigt som den totala brukade åkermarken bara minskade med 15 %.

Tablå E. Antal företag fördelade efter storleksgrupp åker 1970-2016

År	Storleksgrupp åker, hektar								
	-2,0	2,1-5,0	5,1-10,0	10,1-20,0	20,1-30,0	30,1-50,0	50,1-100,0	100,1-	Summa
2016	4 156	9 080	13 482	11 408	5 413	5 901	6 807	6 690	62 937
2013	3 935	10 142	13 857	12 439	6 022	6 778	7 368	6 605	67 146
2010 ¹	3 785	11 601	13 943	13 008	6 603	7 490	8 205	6 456	71 091
2007	874	14 038	13 701	13 493	7 122	8 259	8 957	6 165	72 609
2005	945	14 486	14 117	14 147	7 583	8 862	9 569	6 099	75 808
2003	.	9 293	11 315	13 159	7 603	9 259	10 112	6 039	66 780
1999	.	11 344	15 229	16 656	9 295	11 445	10 969	5 181	80 119
1995	.	12 828	16 710	18 458	10 633	12 834	11 339	4 503	87 305
1990	.	14 957	19 020	20 832	12 177	14 223	11 348	4 003	96 560
1985	.	17 865	22 110	24 660	14 423	15 536	10 923	3 512	109 029
1980	.	19 248	25 474	28 123	15 876	15 875	10 061	3 225	117 882
1975	.	23 884	31 357	32 385	16 784	15 384	9 180	2 975	131 949
1970	.	32 122	41 417	38 309	18 254	14 791	7 895	2 576	155 364

1. Avser antal företag enligt ny avgränsning av Lantbruksregistret. Se avsnittet Fakta om statistiken.

Var fjärde jordbrukare 65 år eller äldre

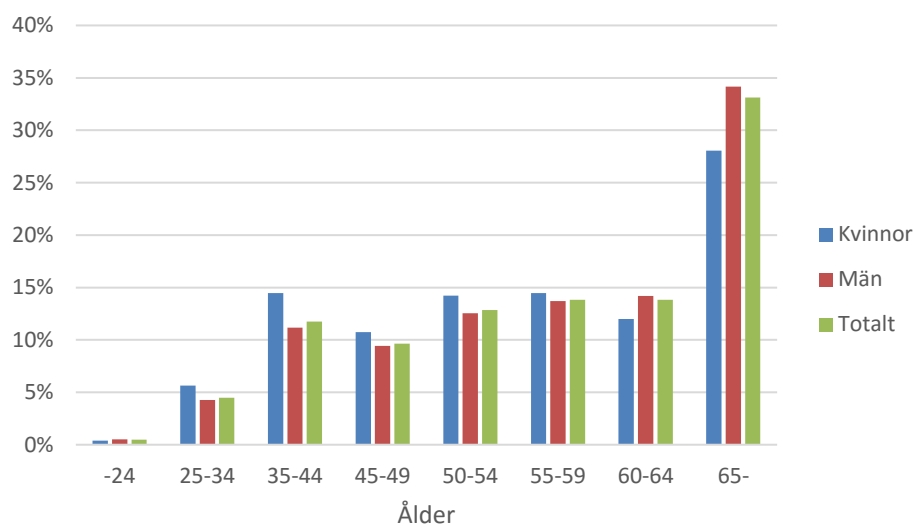
Med jordbruksföretagare avses i detta Statistiska meddelande den person som juridiskt och ekonomiskt svarar för verksamheten på jordbruksföretaget. Per definition finns alltså lika många företagare som antal företag som drivs som enskild firma.

Något större andel kvinnliga jordbrukare som dessutom i allmänhet är yngre

Antalet jordbruksföretagare i enskild firma uppgick till 57 685 år 2016. Av dessa var 9 710 företagare kvinnor. Andelen kvinnliga jordbruksföretagare uppgick till knappt 17 %, vilket är en ökning med nästan 1 procentenhet jämfört med 2013. 2005 var andelen kvinnliga företagare 14,3%.

Av figur A framgår att mer än var tredje jordbruksföretagare som driver enskild firma var 65 år eller äldre år 2016, vilket är en ökning jämfört med år 2013. Ungefär var sjätte jordbruksföretagare var under 45 år. Skillnaden i åldersfördelning mellan kvinnliga och manliga företagare var relativt liten. Bland kvinnorna var dock andelen yngre företagare något högre än bland männen. Cirka 21 % av de kvinnliga företagarna var yngre än 45 år medan motsvarande andel för männen var cirka 16 %.

Figur A. Åldersfördelning för företagare i enskilda företag 2016



Fördelningen av antalet företagare i olika åldersklasser inom storleksgrupper efter åkerareal framgår av tablå F. Andelen företagare som år 2016 var 65 år eller äldre var avsevärt högre för mindre företag än för större.

Tablå F. Antal företagare i olika åldersklasser och storleksgrupper 2016

Storleksgrupp åker, hektar	Åldersklass, år								Juridisk person
	-24	25-34	35-44	45-49	50-54	55-59	60-64	65-	
-2,0	19	187	467	350	432	413	467	1 041	780
2,1-5,0	22	328	1 038	837	1 080	1 060	1 103	3 354	258
5,1-10,0	60	531	1 418	1 217	1 599	1 634	1 654	4 944	425
10,1-20,0	56	389	1 107	998	1 281	1 433	1 492	4 226	426
20,1-30,0	22	211	479	463	601	720	759	1 853	305
30,1-50,0	29	236	581	487	750	845	888	1 712	373
50,1-100,0	60	380	809	607	870	1 078	959	1 326	718
100,1-	18	327	871	607	790	799	652	659	1 967
Samtliga	286	2 589	6 770	5 566	7 403	7 982	7 974	19 115	5 252

Antalet jordbruksföretag efter driftsinriktning

Jordbruksföretagen kan klassificeras i olika driftsinriktningar enligt den svenska typologin för jordbruksföretag. Klassificeringen bygger på standardarbetstiden för olika verksamheter. I tablå G redovisas fördelningen av antalet företag samt genomsnittlig åkerareal efter driftsinriktning.

Jämfört med år 2013 så har antalet företag inom driftsinriktningarna mjölkkor och trädgårdsväxter minskat mest. Företag med både jordbruks- och trädgårdsväxter har dock ökat sedan 2013.

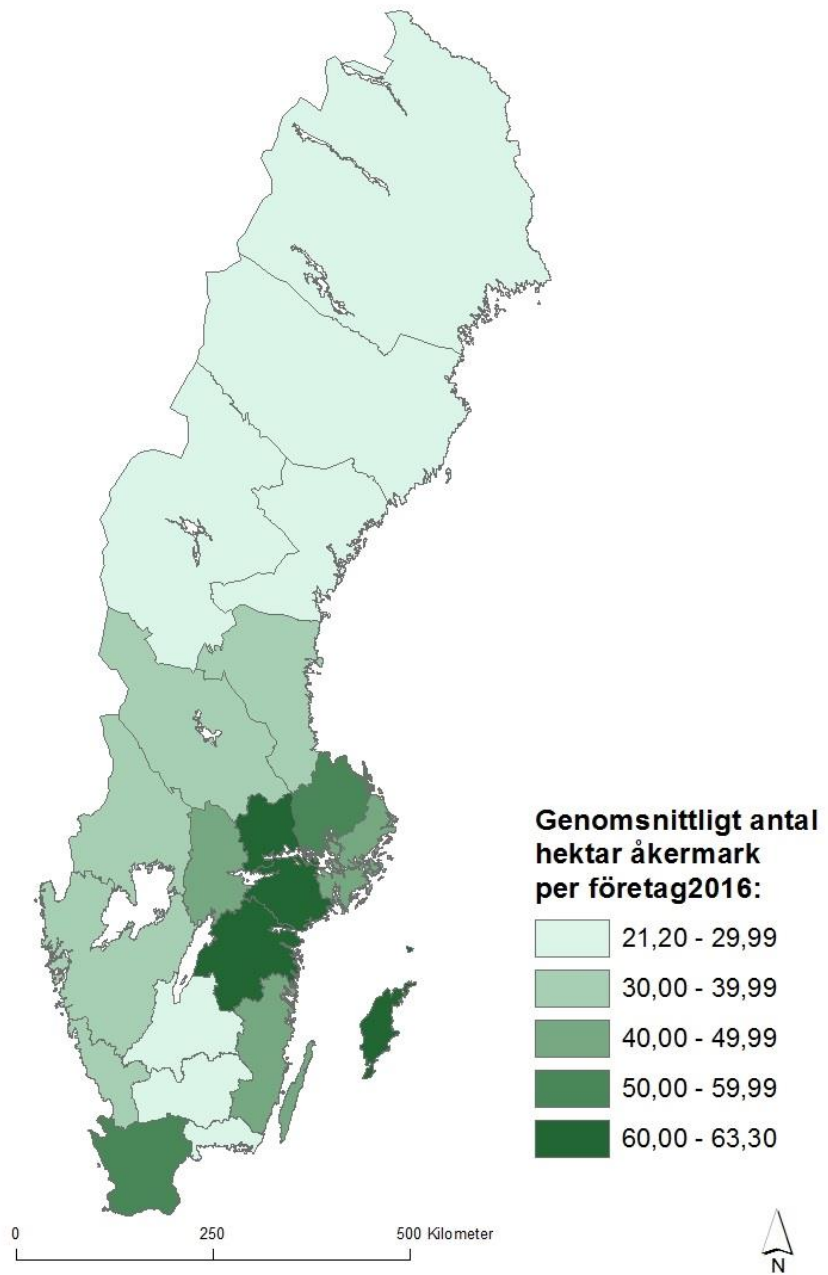
Av tablå G framgår också att andelen kvinnliga företagare inom driftsinriktningen småbruk var betydligt högre än inom andra driftsinriktningar. Företag inom driftsinriktningen mjölkkor drivs i högre utsträckning som juridiska personer jämfört med andra driftsinriktningar.

Tablå G. Antal företag och genomsnittlig åkerareal efter driftsinriktning 2016

Driftsinriktning	Antal företag				Genomsnittlig åkerareal, hektar			
	Kvinnor	Män	Juridiska personer	Samtliga företag	Kvinnor	Män	Juridiska personer	Samtliga företag
Växtodling	1 742	13 645	2 290	17 677	34	56	140	65
- varav jordbruksväxter	1 569	12 664	1 669	15 902	35	57	166	66
Husdjurskötsel	2 302	13 861	1 654	17 817	25	49	96	50
- varav mjölkkor	195	2 574	524	3 293	86	106	122	107
- varav köttdjur	843	7 166	476	8 485	28	36	189	44
Blandat Jordbruk	456	3 209	487	4 152	33	72	114	73
Småbruk	5 210	17 260	821	23 291	6	7	2	6
Samtliga	9 710	47 975	5 252	62 937	17	37	102	39

Den genomsnittliga åkerarealen per företag var 39 hektar. Den genomsnittliga åkerarealen var högst inom driftsinriktningen mjölkkor med 107 hektar vilket är en ökning jämfört med år 2013. Företag som drevs av kvinnor hade en mindre genomsnittlig åkerareal jämfört med företag som drevs av män oavsett driftsinriktning. Den största åkerarealen per företag återfanns hos juridiska personer.

Karta 1 visar att den genomsnittliga åkerarealen per företag är som störst i Östergötlands, Södermanlands, Västmanlands och Gotlands län. Samtidigt är företagens genomsnittliga åkerareal som lägst i Jönköpings, Kronobergs och Blekinge län tillsammans med de nordligare länen.

Karta 1. Genomsnittligt antal hektar åkermark per företag

Tabeller

Teckenförklaring

Explanation of symbols

–	Noll	Zero
0	Mindre än 0,5	Less than 0.5
0,0	Mindre än 0,05	Less than 0.05
..	Uppgift inte tillgänglig eller för osäker för att anges	Data not available
.	Uppgift kan inte förekomma	Not applicable
*	Preliminär uppgift	Provisional figure

1. Antal företag med åkermark efter brukningsform och företagskategori 2016

1. Number of holdings with arable land by type and category in 2016

Område Storleksgrupp	Brukningsform				Företagskategori			Summa
	Helt ägd	Helt arrende- rad	Delvis arrenderad	Företag utan åkermark	Enskild firma	Aktiebolag	Övriga	
Län								
Stockholms	1 169	175	457	138	1 625	189	125	1 939
Uppsala	1 563	221	882	100	2 491	208	67	2 766
Södermanlands	1 229	176	550	80	1 793	184	58	2 035
Östergötlands	1 754	345	1 018	234	2 888	391	72	3 351
Jönköpings	1 662	227	1 315	139	3 189	106	48	3 343
Kronobergs								
Kalmar	1 133	123	846	103	2 122	57	26	2 205
Gotlands	1 518	171	1 051	252	2 739	198	55	2 992
Blekinge	661	84	585	85	1 262	116	37	1 415
Skåne	718	83	415	100	1 239	53	24	1 316
	4 521	655	2 453	567	7 183	811	202	8 196
Hallands								
Västra Götalands	1 868	137	939	176	2 826	216	78	3 120
Värmlands	7 393	606	3 842	395	11 465	487	284	12 236
Örebro	1 920	159	983	61	2 987	90	46	3 123
Västmanlands	1 318	116	744	89	2 124	95	48	2 267
	954	122	495	37	1 446	125	37	1 608
Dalarnas								
Gävleborgs	1 032	101	741	66	1 788	97	55	1 940
Västernorrlands	1 127	90	851	49	2 008	73	36	2 117
Jämtlands	1 168	61	691	42	1 889	42	31	1 962
Västerbottens	794	78	532	34	1 339	71	28	1 438
Norrbottnens	1 332	83	857	35	2 124	151	32	2 307
	721	61	377	102	1 158	78	25	1 261
Produktionsområde								
Götalands södra slättbygder	2 370	412	1 477	282	3 804	609	128	4 541
Götalands mellanbygder	3 266	390	2 051	461	5 457	558	153	6 168
Götalands norra slättbygder	3 997	498	2 269	281	6 300	589	156	7 045
Svealands slättbygder	6 229	798	3 072	413	9 381	809	322	10 512
Götalands skogsbygder	10 789	1 049	6 287	979	18 120	625	359	19 104
Mellersta Sveriges skogsbygder	3 764	327	2 049	188	5 987	222	119	6 328
Nedre Norrland	2 897	228	2 042	129	5 004	186	106	5 296
Övre Norrland	2 243	172	1 377	151	3 632	240	71	3 943
Storleksgrupp åker, hektar								
- 2,0	1 076	113	83	2 884	3 376	497	283	4 156
2,1 - 5,0	7 652	351	1 077	.	8 822	122	136	9 080
5,1 - 10,0	10 525	622	2 335	.	13 057	220	205	13 482
10,1 - 20,0	7 563	578	3 267	.	10 982	230	196	11 408
20,1 - 30,0	2 949	318	2 146	.	5 108	184	121	5 413
30,1 - 50,0	2 518	390	2 993	.	5 528	267	106	5 901
50,1 - 100,0	2 056	618	4 133	.	6 089	584	134	6 807
100,1-	1 216	884	4 590	.	4 723	1 734	233	6 690
Storleksgrupp jordbruksmark, hektar								
- 2,0	263	36	22	1 042	854	396	113	1 363
2,1 - 5,0	4 762	167	584	199	5 542	76	94	5 712
5,1 - 10,0	11 406	576	2 050	1 098	14 660	222	248	15 130
10,1 - 20,0	8 722	651	2 979	347	12 204	246	249	12 699
20,1 - 30,0	3 459	344	2 092	81	5 664	172	140	5 976
30,1 - 50,0	3 009	398	3 019	55	6 049	303	129	6 481
50,1 - 100,0	2 399	653	4 361	37	6 750	550	150	7 450
100,1-	1 535	1 049	5 517	25	5 962	1 873	291	8 126
Hela riket								
2016	35 555	3 874	20 624	2 884	57 685	3 838	1 414	62 937
2013	36 132	4 369	23 820	2 825	61 901	3 701	1 544	67 146
2010	36 778	7 345	24 173	2 795	65 853	3 595	1 643	71 091
2007 ¹	40 762	3 775	27 441	631	67 677	3 441	1 491	72 609
2005 ¹	39 154	6 418	29 529	707	70 748	3 504	1 556	78 808

1) Definitionen av jordbruksföretag var annorlunda före 2010. Se mer under fakta om statistiken.

2. Areal åkermark efter brukningsform och företagskategori 2016**2. Area of arable land by type and category in 2016**

Område Storleksgrupp	Brukningsform				Företagskategori			Summa
	Helt ägd	Helt arrenderad	Delvis arrenderad	Företag utan åkermark	Enskild firma	Aktiebolag	Övriga	
Län								
Stockholms	28 500	14 363	38 460	.	54 467	22 036	4 820	81 323
Uppsala	45 860	25 338	92 810	.	123 710	35 067	5 232	164 009
Södermanlands	42 307	18 130	62 625	.	89 116	30 378	3 568	123 062
Östergötlands	62 216	32 033	109 085	.	136 674	64 202	2 458	203 333
Jönköpings	20 732	9 520	57 294	.	77 854	8 040	1 652	87 546
Kronobergs	11 775	3 723	31 301	.	42 993	3 506	301	46 800
Kalmar	30 127	10 804	79 757	.	92 159	26 675	1 853	120 688
Gotlands	23 707	7 251	54 778	.	65 509	17 912	2 315	85 736
Blekinge	10 505	2 446	17 362	.	25 517	4 105	690	30 312
Skåne	142 446	64 490	232 678	.	291 082	134 770	13 762	439 613
Hallands	36 363	5 712	65 635	.	78 043	25 894	3 773	107 710
Västra Götalands	147 045	47 294	269 553	.	371 136	75 094	17 662	463 892
Värmlands	33 373	12 377	59 605	.	88 364	15 106	1 885	105 355
Örebro	31 153	8 387	63 990	.	85 958	15 154	2 418	103 530
Västmanlands	31 278	18 906	51 640	.	74 636	24 262	2 927	101 825
Dalarnas	17 823	4 860	37 065	.	47 309	11 007	1 432	59 748
Gävleborgs	17 155	3 244	46 082	.	58 657	6 443	1 381	66 481
Västernorrlands	13 808	2 631	31 236	.	43 164	3 667	844	47 675
Jämtlands	8 689	3 403	27 565	.	30 667	7 918	1 071	39 657
Västerbottens	19 353	4 118	44 999	.	49 072	18 187	1 211	68 470
Norrbottnens	10 687	1 974	20 176	.	24 155	8 001	681	32 837
Produktionsområde								
Götalands södra slättbygder	101 745	48 415	173 968	.	202 364	110 926	10 838	324 127
Götalands mellanbygder	95 637	30 429	188 659	.	226 030	79 727	8 969	314 726
Götalands norra slättbygder	133 791	60 268	248 651	.	317 301	111 783	13 625	442 710
Svealands slättbygder	186 276	90 915	318 786	.	444 571	131 810	19 596	595 977
Götalands skogsbygder	139 982	39 178	281 834	.	401 480	49 028	10 486	460 994
Mellersta Sveriges skogsbygder	58 590	15 291	111 156	.	154 759	27 210	3 068	185 036
Nedre Norrland	37 280	9 421	101 126	.	125 220	19 613	2 994	147 826
Övre Norrland	31 601	7 088	69 516	.	78 517	27 327	2 361	108 205
Storleksgrupp åker, hektar								
- 2,0	1 167	124	103	.	1 264	68	63	1 394
2,1 - 5,0	29 157	1 319	4 290	.	33 793	454	518	34 765
5,1 - 10,0	75 464	4 543	17 115	.	94 022	1 617	1 483	97 122
10,1 - 20,0	106 349	8 365	47 654	.	156 165	3 401	2 802	162 368
20,1 - 30,0	72 109	7 820	53 140	.	125 526	4 576	2 967	133 069
30,1 - 50,0	96 975	15 461	117 694	.	215 520	10 490	4 120	230 130
50,1 - 100,0	141 426	45 109	296 870	.	430 516	43 466	9 424	483 405
100,1-	262 256	218 265	956 828	.	893 436	493 353	50 561	1 437 349
Storleksgrupp jordbruksmark, hektar								
- 2,0	205	29	20	.	173	51	31	254
2,1 - 5,0	18 176	634	2 330	.	20 588	240	312	21 140
5,1 - 10,0	68 811	3 341	13 070	.	82 940	1 184	1 098	85 222
10,1 - 20,0	102 241	7 232	36 993	.	141 296	2 673	2 498	146 467
20,1 - 30,0	70 901	6 759	43 107	.	114 601	3 549	2 617	120 766
30,1 - 50,0	97 600	12 535	100 186	.	196 950	9 644	3 727	210 321
50,1 - 100,0	142 326	40 485	268 254	.	406 655	36 307	8 104	451 065
100,1-	284 643	229 989	1 029 733	.	987 039	503 777	53 549	1 544 366
Hela riket¹								
2016	784 902	301 005	1 493 695	.	1 950 242	557 424	71 936	2 579 602
2013	737 714	299 064	1 567 754	.	2 022 747	505 232	76 553	2 604 533
2010	805 474	433 476	1 394 507	.	2 072 994	475 785	84 678	2 633 457
2007 ¹	817 957	218 003	1 612 009	.	2 110 114	453 144	84 711	2 647 969
2005 ¹	767 530	342 918	1 592 885	.	2 168 369	447 606	87 358	2 703 333

1) Definitionen av jordbruksföretag var annorlunda före 2010. Se mer under fakta om statistiken.

3. Antal företag med jordbruksmark efter bruksform och företagskategori 2016

3. Number of holdings with agricultural land by type and category in 2016

Område Storleksgrupp	Bruksform				Företagskategori			Summa
	Helt ägd	Helt arrenderad	Delvis arrenderad	Företag utan jordbruksmark	Enskild firma	Aktiebolag	Övriga	
Län								
Stockholms	1 200	164	516	59	1 625	189	125	1 939
Uppsala	1 584	194	963	25	2 491	208	67	2 766
Södermanlands	1 231	161	615	28	1 793	184	58	2 035
Östergötlands	1 803	330	1 137	81	2 888	391	72	3 351
Jönköpings	1 675	207	1 425	36	3 189	106	48	3 343
Kronobergs	1 132	99	946	28	2 122	57	26	2 205
Kalmar	1 592	154	1 191	55	2 739	198	55	2 992
Gotlands	673	81	632	29	1 262	116	37	1 415
Blekinge	752	69	466	29	1 239	53	24	1 316
Skåne	4 559	618	2 757	262	7 183	811	202	8 196
Hallands	1 896	120	1 038	66	2 826	216	78	3 120
Västra Götalands	7 395	557	4 160	124	11 465	487	284	12 236
Värmlands	1 918	140	1 045	20	2 987	90	46	3 123
Örebro	1 325	112	797	33	2 124	95	48	2 267
Västmanlands	961	115	521	11	1 446	125	37	1 608
Dalarnas	1 032	90	797	21	1 788	97	55	1 940
Gävleborgs	1 128	82	885	22	2 008	73	36	2 117
Västernorrlands	1 165	50	718	29	1 889	42	31	1 962
Jämtlands	791	65	567	15	1 339	71	28	1 438
Västerbottens	1 337	77	878	15	2 124	151	32	2 307
Norrbottens	786	67	399	9	1 158	78	25	1 261
Produktionsområde								
Götalands södra slättbygder	2 353	382	1 634	172	3 804	609	128	4 541
Götalands mellanbygder	3 330	385	2 286	167	5 457	558	153	6 168
Götalands norra slättbygder	4 026	456	2 452	111	6 300	589	156	7 045
Svealands slättbygder	6 290	736	3 341	145	9 381	809	322	10 512
Götalands skogsbygder	10 955	940	6 963	246	18 120	625	359	19 104
Mell. Sveriges skogsbygder	3 776	293	2 192	67	5 987	222	119	6 328
Nedre Norrland	2 889	192	2 153	62	5 004	186	106	5 296
Övre Norrland	2 316	168	1 432	27	3 632	240	71	3 943
Storleksgrupp åker, hektar								
- 2,0	2 395	321	443	997	3 376	497	283	4 156
2,1 - 5,0	7 391	245	1 444	.	8 822	122	136	9 080
5,1 - 10,0	10 306	516	2 660	.	13 057	220	205	13 482
10,1 - 20,0	7 415	496	3 497	.	10 982	230	196	11 408
20,1 - 30,0	2 851	278	2 284	.	5 108	184	121	5 413
30,1 - 50,0	2 448	342	3 111	.	5 528	267	106	5 901
50,1 - 100,0	1 975	561	4 271	.	6 089	584	134	6 807
100,1-	1 154	793	4 743	.	4 723	1 734	233	6 690
Storleksgrupp jordbruksmark, hektar								
- 2,0	293	43	30	997	854	396	113	1 363
2,1 - 5,0	4 834	171	707	.	5 542	76	94	5 712
5,1 - 10,0	11 966	577	2 587	.	14 660	222	248	15 130
10,1 - 20,0	8 766	558	3 375	.	12 204	246	249	12 699
20,1 - 30,0	3 410	307	2 259	.	5 664	172	140	5 976
30,1 - 50,0	2 918	352	3 211	.	6 049	303	129	6 481
50,1 - 100,0	2 305	588	4 557	.	6 750	550	150	7 450
100,1-	1 443	956	5 727	.	5 962	1 873	291	8 126
Hela riket¹								
2016	35 935	3 552	22 453	997	57 685	3 838	1 414	62 937
2013	36 445	3 997	25 654	1 050	61 901	3 701	1 544	67 146
2010	37 090	6 058	26 927	1 016	65 853	3 595	1 643	71 091
2007 ¹	40 042	3 072	28 895	600	67 677	3 441	1 491	72 609
2005 ¹	38 830	4 384	32 594	..	70 748	3 504	1 556	75 808

1) Definitionen av jordbruksföretag var annorlunda före 2010. Se mer under fakta om statistiken.

4. Areal jordbruksmark efter brukningsform och företagskategori 2016, hektar

4. Area of agricultural land by type and category of holding in 2016, hectares

Område Storleksgrupp	Brukningsform				Företagskategori			Summa
	Helt ägd	Helt arrenderad	Delvis arrenderad	Företag utan jordbruksmark	Enskild firma	Aktiebolag	Övriga	
Län								
Stockholms	32 333	14 780	44 697	.	62 269	23 812	5 730	91 811
Uppsala	50 110	24 217	106 730	.	137 157	37 689	6 211	181 057
Södermanlands	45 803	20 175	73 999	.	101 917	33 382	4 678	139 977
Östergötlands	73 185	35 767	136 188	.	169 650	72 124	3 366	245 140
Jönköpings	30 656	12 094	85 322	.	114 349	11 323	2 400	128 072
Kronobergs	16 713	4 621	46 233	.	62 117	4 931	518	67 567
Kalmar	47 564	17 811	128 822	.	144 492	45 803	3 902	194 197
Gotlands	29 846	9 577	72 331	.	86 663	20 501	4 591	111 755
Blekinge	14 384	3 099	23 567	.	35 244	4 712	1 095	41 051
Skåne	154 962	66 772	274 254	.	332 845	146 741	16 402	495 988
Hallands	41 748	5 759	76 833	.	91 391	27 604	5 344	124 340
Västra Götalands	161 375	47 607	317 065	.	422 900	81 961	21 186	526 047
Värmlands	35 173	11 689	65 783	.	94 496	15 892	2 257	112 646
Örebro	33 331	9 244	69 643	.	92 565	16 581	3 073	112 219
Västmanlands	33 162	19 035	56 691	.	79 575	26 090	3 224	108 888
Dalarnas	20 679	6 401	44 053	.	56 980	11 999	2 154	71 133
Gävleborgs	17 655	2 717	51 376	.	63 451	6 758	1 539	71 748
Västernorrlands	14 066	2 247	33 369	.	44 969	3 738	974	49 681
Jämtlands	10 948	3 302	37 950	.	41 022	9 438	1 739	52 199
Västerbottens	19 910	3 281	47 513	.	50 976	18 361	1 367	70 704
Norrbottens	11 968	2 149	21 211	.	26 176	8 276	876	35 328
Produktionsområde								
Götalands södra slättbygder	104 850	46 137	191 974	.	214 510	116 153	12 299	342 961
Götalands mellanbygder	120 320	42 361	258 928	.	301 358	105 944	14 307	421 608
Götalands norra slättbygder	142 252	60 463	281 364	.	348 526	120 385	15 169	484 079
Svealands slättbygder	201 654	92 834	360 031	.	488 546	142 454	23 519	654 519
Götalands skogsbygder	187 177	48 967	399 104	.	555 498	63 669	16 082	635 248
Mell. Sveriges skogsbygder	63 004	15 213	126 915	.	171 649	29 437	4 046	205 132
Nedre Norrland	40 471	9 001	115 596	.	139 901	21 267	3 900	165 068
Övre Norrland	35 843	7 365	79 719	.	91 215	28 408	3 306	122 928
Storleksgrupp åker, hektar								
- 2,0	22 528	8 417	6 411	.	27 970	3 596	5 789	37 356
2,1 - 5,0	42 638	1 683	10 616	.	52 792	1 049	1 096	54 937
5,1 - 10,0	91 941	6 485	28 617	.	120 722	2 713	3 607	127 042
10,1 - 20,0	124 125	9 534	70 094	.	194 427	5 463	3 863	203 753
20,1 - 30,0	82 333	8 648	74 595	.	155 389	6 140	4 047	165 576
30,1 - 50,0	108 614	18 696	153 295	.	261 355	13 358	5 891	280 604
50,1 - 100,0	153 509	49 853	370 131	.	509 753	51 778	11 964	573 494
100,1-	269 884	219 027	1 099 871	.	988 793	543 619	56 371	1 588 782
Storleksgrupp jordbruksmark, hektar								
- 2,0	254	41	33	.	233	59	36	328
2,1 - 5,0	20 134	718	3 083	.	23 238	310	387	23 935
5,1 - 10,0	86 137	4 222	18 957	.	105 861	1 662	1 793	109 316
10,1 - 20,0	123 382	8 061	49 278	.	173 496	3 596	3 629	180 721
20,1 - 30,0	83 346	7 491	55 775	.	138 885	4 293	3 434	146 613
30,1 - 50,0	112 250	13 916	126 230	.	235 308	11 993	5 095	252 396
50,1 - 100,0	159 033	43 374	328 779	.	478 993	41 326	10 868	531 186
100,1-	311 035	244 521	1 231 495	.	1 155 190	564 476	67 385	1 787 051
Hela riket¹								
2016	895 572	322 343	1 813 630	.	2 311 202	627 715	92 627	3 031 545
2013	837 345	316 132	1 893 950	.	2 383 147	569 001	95 279	3 047 427
2010	907 346	419 713	1 758 306	.	2 448 668	533 581	103 116	3 085 365
2007 ¹	934 830	98 590	2 103 876	.	2 522 213	514 115	100 969	3 137 297
2005 ¹	863 318	264 430	2 089 090	.	2 604 945	507 488	104 406	3 216 839

1) Definitionen av jordbruksföretag var annorlunda före 2010. Se mer under fakta om statistiken.

5. Antal företag med åker, betes- respektive skogsmark 2016

5. Number of holdings with arable land, pasture and meadow and forest in 2016

	Företag med åkermark				Företag med betesmark				Företag med skogsmark
	Helt ägd	Helt arrenderad	Delvis arrenderad	Företag utan åkermark	Helt ägd	Helt arrenderad	Delvis arrenderad	Företag utan betesmark	
Län									
Stockholms	1 169	175	457	138	784	147	130	878	1 249
Uppsala	1 563	221	882	100	1 042	166	267	1 291	1 974
Södermanlands	1 229	176	550	80	804	155	214	862	1 425
Östergötlands	1 754	345	1 018	234	1 518	292	506	1 035	2 137
Jönköpings	1 662	227	1 315	139	1 697	236	1 016	394	2 542
Kronobergs	1 133	123	846	103	1 106	140	628	331	1 707
Kalmar	1 518	171	1 051	252	1 514	193	720	565	2 029
Gotlands	661	84	585	85	696	85	205	429	1 022
Blekinge	718	83	415	100	667	68	253	328	978
Skåne	4 521	655	2 453	567	2 981	585	909	3 721	2 871
Hallands	1 868	137	939	176	1 407	164	421	1 128	1 810
Västra Götalands	7 393	606	3 842	395	4 467	602	1 512	5 655	8 591
Värmlands	1 920	159	983	61	780	114	188	2 041	2 368
Örebro	1 318	116	744	89	724	100	177	1 266	1 633
Västmanlands	954	122	495	37	467	84	104	953	1 128
Dalarnas	1 032	101	741	66	579	119	180	1 062	1 415
Gävleborgs	1 127	90	851	49	587	74	173	1 283	1 596
Västernorrlands	1 168	61	691	42	421	61	95	1 385	1 515
Jämtlands	794	78	532	34	441	88	176	733	1 103
Västerbottens	1 332	83	857	35	281	55	59	1 912	1 746
Norrbottnens	721	61	377	102	260	49	32	920	905
Produktionsområde									
Götalands södra slättbygder	2 370	412	1 477	282	1 242	307	314	2 678	1 089
Götalands mellanbygder	3 266	390	2 051	461	2 731	442	884	2 111	3 125
Götalands norra slättbygder	3 997	498	2 269	281	2 399	401	637	3 608	4 492
Svealands slättbygder	6 229	798	3 072	413	3 642	631	818	5 421	7 361
Götalands skogsbygder	10 789	1 049	6 287	979	9 197	1 144	4 204	4 559	13 997
Mell. Sveriges skogsbygder	3 764	327	2 049	188	1 913	276	495	3 644	4 723
Nedre Norrland	2 897	228	2 042	129	1 420	237	463	3 176	4 031
Övre Norrland	2 243	172	1 377	151	679	139	150	2 975	2 926
Storleksgrupp åker, hektar									
-2,0	1 076	113	83	2 884	2 191	320	339	1 306	1 797
2,1 - 5,0	7 652	351	1 077	.	4 276	264	522	4 018	5 907
5,1 - 10,0	10 525	622	2 335	.	4 593	426	701	7 762	9 119
10,1 - 20,0	7 563	578	3 267	.	4 064	410	1 154	5 780	8 159
20,1 - 30,0	2 949	318	2 146	.	1 925	295	836	2 357	3 850
30,1 - 50,0	2 518	390	2 993	.	1 973	407	1 125	2 396	4 112
50,1 - 100,0	2 056	618	4 133	.	2 184	625	1 654	2 344	4 611
100,1-	1 216	884	4 590	.	2 017	830	1 634	2 209	4 189
Storleksgrupp jordbruksmark, hektar									
-2,0	263	36	22	1 042	41	11	5	1 306	333
2,1 - 5,0	4 762	167	584	199	1 468	106	120	4 018	3 580
5,1 - 10,0	11 406	576	2 050	1 098	6 193	487	688	7 762	9 901
10,1 - 20,0	8 722	651	2 979	347	5 450	500	969	5 780	8 904
20,1 - 30,0	3 459	344	2 092	81	2 539	310	770	2 357	4 238
30,1 - 50,0	3 009	398	3 019	55	2 450	443	1 192	2 396	4 530
50,1 - 100,0	2 399	653	4 361	37	2 583	664	1 859	2 344	5 102
100,1-	1 535	1 049	5 517	25	2 499	1 056	2 362	2 209	5 156
Hela riket¹									
2016	35 555	3 874	20 624	2 884	23 223	3 577	7 965	28 172	41 744
2013	36 132	4 369	23 820	2 825	23 972	3 862	8 592	30 720	44 325
2010	36 778	7 345	24 173	2 795	25 070	4 648	8 232	33 141	46 749
2007 ¹	40 762	3 775	27 441	631	24 880	3 937	9 799	33 993	47 959
2005 ¹	39 154	6 418	29 529	707	51 843

1) Definitionen av jordbruksföretag var annorlunda före 2010. Se mer under fakta om statistiken.

6. Areal åker, betes, jordbruks- respektive skogsmark 2016, hektar

6. Area of arable land, pasture and meadow, agricultural land and forest land in 2016 hectares

Område, storleksgrupp	Åkermark		Betesmark		Jordbruksmark	Skogsmark
	Totalt	varav arrenderad	Totalt	varav arrenderad		
Län						
Stockholms	81 323	33 277	10 488	3 900	91 811	122 121
Uppsala	164 009	66 717	17 049	6 370	181 057	119 891
Södermanlands	123 062	47 599	16 914	6 998	139 977	139 940
Östergötlands	203 333	79 940	41 807	16 609	245 140	194 295
Jönköpings	87 546	40 305	40 526	18 621	128 072	199 298
Kronobergs	46 800	19 951	20 767	9 232	67 567	136 412
Kalmar	120 688	45 444	73 509	25 968	194 197	205 342
Gotlands	85 736	26 295	26 019	9 311	111 755	61 521
Blekinge	30 312	8 838	10 739	3 709	41 051	65 372
Skåne	439 613	159 312	56 374	25 239	495 988	148 668
Hallands	107 710	35 471	16 629	6 532	124 340	88 933
Västra Götalands	463 892	160 674	62 155	24 653	526 047	432 520
Värmlands	105 355	40 293	7 290	2 267	112 646	198 869
Örebro	103 530	35 554	8 689	2 811	112 219	111 204
Västmanlands	101 825	41 225	7 063	2 899	108 888	89 825
Dalarnas	59 748	21 941	11 385	4 862	71 133	119 587
Gävleborgs	66 481	28 631	5 266	2 350	71 748	175 793
Västernorrlands	47 675	20 950	2 007	619	49 681	174 039
Jämtlands	39 657	20 463	12 543	6 003	52 199	188 889
Västerbottens	68 470	29 505	2 234	995	70 704	209 376
Norrbottens	32 837	12 427	2 490	809	35 328	144 108
Produktionsområde						
Götalands södra slättbygder	324 127	122 918	18 834	8 200	342 961	67 398
Götalands mellanbygder	314 726	101 060	106 882	39 987	421 608	184 801
Götalands norra slättbygder	442 710	158 817	41 369	15 460	484 079	203 106
Svealands slättbygder	595 977	232 995	58 542	22 199	654 519	584 739
Götalands skogsbygder	460 994	176 805	174 254	73 738	635 248	990 807
Mellersta Sveriges skogsbygder	185 036	68 709	20 095	6 993	205 132	386 871
Nedre Norrland	147 826	67 713	17 242	7 193	165 068	492 297
Övre Norrland	108 205	45 796	14 724	6 986	122 928	415 980
Storleksgrupp åker, hektar						
-2,0	1 394	176	35 961	11 735	37 356	134 824
2,1 - 5,0	34 765	2 635	20 172	3 075	54 937	302 464
5,1 - 10,0	97 122	8 625	29 920	7 198	127 042	523 820
10,1 - 20,0	162 368	22 207	41 385	11 536	203 753	575 470
20,1 - 30,0	133 069	26 138	32 507	10 817	165 576	300 925
30,1 - 50,0	230 130	61 199	50 475	20 715	280 604	371 211
50,1 - 100,0	483 405	173 559	90 089	40 772	573 494	451 556
100,1-	1 437 349	680 274	151 433	74 908	1 588 782	665 730
Storleksgrupp jordbruksmark, hektar						
-2,0	254	39	73	19	328	21 051
2,1 - 5,0	21 140	1 329	2 795	352	23 935	178 489
5,1 - 10,0	85 222	6 608	24 094	3 239	109 316	537 830
10,1 - 20,0	146 467	17 507	34 254	6 018	180 721	582 495
20,1 - 30,0	120 766	20 486	25 846	6 041	146 613	329 996
30,1 - 50,0	210 321	49 306	42 075	13 670	252 396	398 084
50,1 - 100,0	451 065	152 861	80 121	32 429	531 186	499 746
100,1-	1 544 366	726 678	242 686	118 986	1 787 051	778 310
Hela riket¹						
2016	2 579 602	974 813	451 943	180 756	3 031 545	3 326 000
2013	2 604 533	1 003 125	442 898	179 035	3 047 427	3 484 905
2010	2 633 457	1 118 480	451 908	205 238	3 085 365	3 675 226
2007 ¹	2 647 969	1 029 225	489 328	200 476	3 137 297	3 708 509
2005 ¹	2 703 333	1 089 712	513 505	194 241	3 216 839	3 644 068

1) Definitionen av jordbruksföretag var annorlunda före 2010. Se mer under fakta om statistiken.

7. Antal företag efter storleksgrupp åker 2016

7. Number of holdings by size of arable land in 2016

Område, storleksgrupp	Storleksgrupp åker, hektar								
	-2,0	2,1- 5,0	5,1- 10,0	10,1- 20,0	20,1- 30,0	30,1- 50,0	50,1- 100,0	100,1-	Summa
Län									
Stockholms	188	194	361	402	212	198	186	198	1 939
Uppsala	140	221	421	497	280	324	418	465	2 766
Södermanlands	111	186	348	376	182	220	253	359	2 035
Östergötlands	311	352	477	446	258	363	534	610	3 351
Jönköpings	232	633	740	647	291	298	331	171	3 343
Kronobergs	188	501	515	397	185	177	154	88	2 205
Kalmar	350	422	540	481	227	283	362	327	2 992
Gotlands	116	118	135	180	122	190	284	270	1 415
Blekinge	164	220	281	255	104	129	116	47	1 316
Skåne	769	1 060	1 498	1 275	653	775	1 029	1 137	8 196
Hallands	262	442	699	595	285	269	287	281	3 120
Västra Götalands	609	1 741	2 815	2 475	1 142	1 098	1 205	1 151	12 236
Värmlands	87	549	908	583	215	277	245	259	3 123
Örebro	114	291	500	400	204	216	270	272	2 267
Västmanlands	53	138	240	288	172	179	249	289	1 608
Dalarnas	101	299	430	400	179	218	175	138	1 940
Gävleborgs	67	301	539	442	202	211	193	162	2 117
Västernorrlands	53	415	644	345	146	132	123	104	1 962
Jämtlands	59	347	383	228	106	99	115	101	1 438
Västerbottens	57	420	665	469	161	166	186	183	2 307
Norrbottnens	125	230	343	227	87	79	92	78	1 261
Produktionsområde									
Götalands södra slättbygder	391	442	657	583	368	489	667	944	4 541
Götalands mellanbygder	604	677	957	971	492	669	929	869	6 168
Götalands norra slättbygder	374	676	1 127	1 110	650	762	1 025	1 321	7 045
Svealands slättbygder	571	960	1 842	1 875	1 024	1 158	1 410	1 672	10 512
Götalands skogsbygder	1 562	3 494	4 615	3 807	1 660	1 543	1 576	847	19 104
Mellersta Sveriges skogsbygder	260	1 024	1 695	1 329	540	586	478	416	6 328
Nedre Norrland	183	1 044	1 481	993	403	420	424	348	5 296
Övre Norrland	211	763	1 108	740	276	274	298	273	3 943
Storleksgrupp åker, hektar									
-2,0	4 156	4 156
2,1 - 5,0	.	9 080	9 080
5,1 - 10,0	.	.	13 482	13 482
10,1 - 20,0	.	.	.	11 408	11 408
20,1 - 30,0	5 413	.	.	.	5 413
30,1 - 50,0	5 901	.	.	5 901
50,1 - 100,0	6 807	.	6 807
100,1-	6 690	6 690
Storleksgrupp jordbruksmark, hektar									
-2,0	1 363	1 363
2,1 - 5,0	287	5 425	5 712
5,1 - 10,0	1 751	2 953	10 426	15 130
10,1 - 20,0	507	580	2 642	8 970	12 699
20,1 - 30,0	104	73	273	1 793	3 733	.	.	.	5 976
30,1 - 50,0	72	32	101	520	1 409	4 347	.	.	6 481
50,1 - 100,0	44	12	24	99	241	1 463	5 567	.	7 450
100,1-	28	5	16	26	30	91	1 240	6 690	8 126
Hela riket¹									
2016	4 156	9 080	13 482	11 408	5 413	5 901	6 807	6 690	62 937
2013	3 935	10 142	13 857	12 439	6 022	6 778	7 368	6 605	67 146
2010	3 785	11 601	13 943	13 008	6 603	7 490	8 205	6 456	71 091
2007 ¹	874	14 038	13 701	13 493	7 122	8 259	8 957	6 165	72 609
2005 ¹	945	14 486	14 117	14 147	7 583	8 862	9 569	6 099	75 609

1) Definitionen av jordbruksföretag var annorlunda före 2010. Se mer under fakta om statistiken.

8. Areal åker fördelad efter storleksgrupp åker 2016, hektar

8. Area of arable land by size of holding in 2016, hectares

Område, storleksgrupp	Storleksgrupp åker, hektar								
	-2,0	2,1- 5,0	5,1- 10,0	10,1- 20,0	20,1- 30,0	30,1- 50,0	50,1- 100,0	100,1-	Summa
Län									
Stockholms	49	759	2 675	5 701	5 106	7 784	12 773	46 476	81 323
Uppsala	42	868	3 093	7 129	6 928	12 659	29 934	103 355	164 009
Södermanlands	32	715	2 562	5 325	4 485	8 729	18 098	83 116	123 062
Östergötlands	84	1 295	3 435	6 525	6 354	14 200	38 348	133 092	203 333
Jönköpings	111	2 319	5 254	9 252	7 212	11 780	23 257	28 362	87 546
Kronobergs	105	1 838	3 621	5 646	4 488	6 849	10 579	13 673	46 800
Kalmar	110	1 514	3 885	6 931	5 512	11 071	26 132	65 532	120 688
Gotlands	32	461	978	2 588	3 042	7 518	20 389	50 728	85 736
Blekinge	71	809	2 025	3 640	2 628	4 970	8 183	7 986	30 312
Skåne	226	3 983	10 784	18 321	16 239	30 396	73 536	286 128	439 613
Hallands	93	1 657	5 097	8 429	6 931	10 383	20 331	54 789	107 710
Västra Götalands	232	6 770	20 377	34 973	28 069	42 513	85 154	245 803	463 892
Värmlands	26	2 177	6 551	8 142	5 357	10 642	17 078	55 383	105 355
Örebro	27	1 131	3 554	5 740	5 008	8 437	19 458	60 174	103 530
Västmanlands	17	535	1 787	4 197	4 213	7 042	17 748	66 288	101 825
Dalarnas	36	1 150	3 069	5 818	4 402	8 503	12 259	24 511	59 748
Gävleborgs	20	1 205	3 862	6 322	4 933	8 144	13 867	28 128	66 481
Västernorrlands	7	1 655	4 597	4 847	3 549	5 091	8 520	19 409	47 675
Jämtlands	31	1 355	2 704	3 176	2 623	3 880	8 200	17 689	39 657
Västerbottens	19	1 652	4 792	6 472	3 888	6 492	13 171	31 983	68 470
Norrbottnens	26	917	2 419	3 195	2 102	3 047	6 386	14 745	32 837
Produktionsområde									
Götalands södra slättbygder	100	1 685	4 746	8 464	9 127	19 293	48 686	232 026	324 127
Götalands mellanbygder	158	2 545	6 889	13 859	12 196	26 275	66 257	186 548	314 726
Götalands norra slättbygder	100	2 651	8 198	15 994	16 057	29 778	73 560	296 372	442 710
Svealands slättbygder	161	3 780	13 540	26 879	25 157	45 396	100 558	380 506	595 977
Götalands skogsbygder	680	12 982	33 122	54 054	40 692	59 782	110 015	149 668	460 994
Mellersta Sveriges skogsbygder	80	3 993	12 209	18 772	13 306	22 622	33 344	80 710	185 036
Nedre Norrland	52	4 124	10 518	14 043	9 876	16 304	30 086	62 824	147 826
Övre Norrland	62	3 007	7 901	10 304	6 658	10 679	20 899	48 695	108 205
Storleksgrupp åker, hektar									
-2,0	1 394	1 394
2,1 - 5,0	.	34 765	34 765
5,1 - 10,0	.	.	97 122	97 122
10,1 - 20,0	.	.	.	162 368	162 368
20,1 - 30,0	133 069	.	.	.	133 069
30,1 - 50,0	230 130	.	.	230 130
50,1 - 100,0	483 405	.	483 405
100,1-	1 437 349	1 437 349
Storleksgrupp jordbruksmark, hektar									
-2,0	254	254
2,1 - 5,0	113	21 027	21 140
5,1 - 10,0	798	11 100	73 323	85 222
10,1 - 20,0	184	2 181	20 589	123 514	146 467
20,1 - 30,0	25	275	2 136	28 484	89 847	.	.	.	120 766
30,1 - 50,0	11	127	775	8 434	36 296	164 679	.	.	210 321
50,1 - 100,0	7	39	173	1 520	6 193	61 650	381 483	.	451 065
100,1-	3	17	125	417	732	3 801	101 922	1 437 349	1 544 366
Hela riket¹									
2016	1 394	34 765	97 122	162 368	133 069	230 130	483 405	1 437 349	2 579 602
2013	1 329	38 470	99 557	177 764	148 132	264 556	520 201	1 354 522	2 604 533
2010	1 225	42 765	100 602	186 392	162 255	292 194	578 330	1 269 693	2 633 457
2007 ¹	276	49 162	99 272	194 006	175 331	322 764	629 899	1 177 258	2 647 968
2005 ¹	277	50 637	102 723	204 004	186 590	346 159	671 052	1 141 892	2 703 333

1) Definitionen av jordbruksföretag var annorlunda före 2010. Se mer under fakta om statistiken.

9. Antal företag efter storleksgrupp jordbruksmark 2016

9. Number of holdings by size of agricultural land in 2016

Område, storleksgrupp	Storleksgrupp jordbruksmark, hektar								Summa
	-2,0	2,1- 5,0	5,1- 10,0	10,1- 20,0	20,1- 30,0	30,1- 50,0	50,1- 100,0	100,1-	
Län									
Stockholms	84	146	389	432	237	210	220	221	1 939
Uppsala	39	141	465	531	296	339	432	523	2 766
Södermanlands	39	121	368	418	178	227	276	408	2 035
Östergötlands	90	168	538	537	285	390	583	760	3 351
Jönköpings	48	218	796	784	352	395	425	325	3 343
Kronobergs	39	171	677	493	232	230	220	143	2 205
Kalmar	67	146	647	582	294	324	409	523	2 992
Gotlands	34	74	156	180	122	172	306	371	1 415
Blekinge	41	74	344	315	140	165	161	76	1 316
Skåne	357	643	1 734	1 440	723	888	1 078	1 333	8 196
Hallands	87	240	796	730	320	302	327	318	3 120
Västra Götalands	188	1 103	3 132	2 698	1 250	1 205	1 306	1 354	12 236
Värmlands	29	458	972	629	220	286	245	284	3 123
Örebro	43	212	566	427	207	234	284	294	2 267
Västmanlands	16	102	261	299	187	181	250	312	1 608
Dalarnas	32	231	464	407	206	232	196	172	1 940
Gävleborgs	26	241	588	454	212	215	201	180	2 117
Västernorrlands	38	356	694	352	150	136	128	108	1 962
Jämtlands	21	269	433	249	102	97	118	149	1 438
Västerbottens	24	391	701	481	162	172	184	192	2 307
Norrbottnens	21	207	409	261	101	81	101	80	1 261
Produktionsområde									
Götalands södra slättbygder	238	317	742	673	378	513	680	1 000	4 541
Götalands mellanbygder	213	399	1 126	1 017	545	690	980	1 198	6 168
Götalands norra slättbygder	141	481	1 266	1 171	685	803	1 047	1 451	7 045
Svealands slättbygder	209	703	1 987	2 012	1 073	1 201	1 473	1 854	10 512
Götalands skogsbygder	342	1 505	5 308	4 583	2 005	1 948	1 975	1 438	19 104
Mellersta Sveriges skogsbygder	90	786	1 848	1 431	566	612	535	460	6 328
Nedre Norrland	82	839	1 637	1 025	433	432	444	404	5 296
Övre Norrland	48	682	1 216	787	291	282	316	321	3 943
Storleksgrupp åker, hektar									
-2,0	1 363	287	1 751	507	104	72	44	28	4 156
2,1 - 5,0	.	5 425	2 953	580	73	32	12	5	9 080
5,1 - 10,0	.	.	10 426	2 642	273	101	24	16	13 482
10,1 - 20,0	.	.	.	8 970	1 793	520	99	26	11 408
20,1 - 30,0	3 733	1 409	241	30	5 413
30,1 - 50,0	4 347	1 463	91	5 901
50,1 - 100,0	5 567	1 240	6 807
100,1-	6 690	6 690
Storleksgrupp jordbruksmark, hektar									
-2,0	1 363	1 363
2,1 - 5,0	.	5 712	5 712
5,1 - 10,0	.	.	15 130	15 130
10,1 - 20,0	.	.	.	12 699	12 699
20,1 - 30,0	5 976	.	.	.	5 976
30,1 - 50,0	6 481	.	.	6 481
50,1 - 100,0	7 450	.	7 450
100,1-	8 126	8 126
Hela riket¹									
2016	1 363	5 712	15 130	12 699	5 976	6 481	7 450	8 126	62 937
2013	1 380	6 645	15 427	13 588	6 617	7 324	8 134	8 031	67 146
2010	1 215	7 907	15 498	14 209	7 151	8 043	9 094	7 974	71 091
2007 ¹	812	9 946	13 154	14 153	7 694	8 844	10 067	7 939	72 609
2005 ¹	876	10 222	13 356	14 830	8 234	9 388	10 917	7 985	75 808

1) Definitionen av jordbruksföretag var annorlunda före 2010. Se mer under fakta om statistiken.

10. Areal jordbruksmark fördelad efter storleksgrupp jordbruksmark 2016, hektar

10. Area of agricultural land by size of holding in 2016, hectares

Område, storleksgrupp	Storleksgrupp jordbruksmark, hektar								
	-2,0	2,1- 5,0	5,1- 10,0	10,1- 20,0	20,1- 30,0	30,1- 50,0	50,1- 100,0	100,1-	Summa
Län									
Stockholms	23	613	2 891	6 201	5 743	8 096	15 260	52 983	91 811
Uppsala	8	603	3 443	7 547	7 364	13 191	30 753	118 148	181 057
Södermanlands	11	508	2 744	5 964	4 328	8 910	19 648	97 864	139 977
Östergötlands	9	702	3 915	7 799	6 916	15 312	41 854	168 633	245 140
Jönköpings	14	931	5 795	11 191	8 496	15 335	30 152	56 158	128 072
Kronobergs	7	738	4 833	6 912	5 729	8 993	15 831	24 523	67 567
Kalmar	9	627	4 692	8 335	7 236	12 647	29 808	130 841	194 197
Gotlands	4	309	1 124	2 610	3 028	6 820	22 370	75 489	111 755
Blekinge	8	311	2 484	4 517	3 458	6 473	10 956	12 844	41 051
Skåne	91	2 675	12 487	20 588	17 871	34 648	77 696	329 933	495 988
Hallands	19	1 023	5 814	10 516	7 798	11 618	23 315	64 237	124 340
Västra Götalands	59	4 674	22 667	38 170	30 754	46 915	92 493	290 316	526 047
Värmlands	9	1 907	6 956	8 755	5 460	11 025	16 902	61 631	112 646
Örebro	11	890	4 052	6 110	5 097	9 109	20 593	66 358	112 219
Västmanlands	3	441	1 908	4 351	4 612	7 092	17 841	72 641	108 888
Dalarnas	8	951	3 337	5 858	5 011	9 049	13 952	32 966	71 133
Gävleborgs	4	1 012	4 215	6 457	5 172	8 329	14 369	32 191	71 748
Västernorrlands	5	1 467	4 942	4 954	3 661	5 310	8 970	20 371	49 681
Jämtlands	8	1 120	3 059	3 544	2 530	3 701	8 269	29 969	52 199
Västerbottens	5	1 575	5 065	6 679	3 900	6 694	13 058	33 728	70 704
Norrbottnens	11	857	2 893	3 665	2 450	3 130	7 095	15 227	35 328
Produktionsområde									
Götalands södra slättbygder	55	1 311	5 386	9 720	9 391	20 224	49 445	247 428	342 961
Götalands mellanbygder	45	1 656	8 120	14 518	13 481	27 058	70 916	285 813	421 608
Götalands norra slättbygder	32	2 040	9 194	16 786	16 915	31 559	75 192	332 362	484 079
Svealands slättbygder	53	2 980	14 612	28 831	26 393	46 739	104 814	430 097	654 519
Götalands skogsbygder	86	6 428	38 366	65 147	48 900	75 493	139 473	261 355	635 248
Mellersta Sveriges skogsbygder	19	3 270	13 325	20 211	13 894	23 621	37 538	93 254	205 132
Nedre Norrland	21	3 467	11 643	14 508	10 582	16 769	31 534	76 545	165 068
Övre Norrland	16	2 783	8 670	10 999	7 056	10 933	22 274	60 197	122 928
Storleksgrupp åker, hektar									
-2,0	328	1 231	12 012	6 832	2 481	2 802	3 112	8 559	37 356
2,1 - 5,0	.	22 704	20 082	7 474	1 744	1 212	737	984	54 937
5,1 - 10,0	.	.	77 221	34 668	6 385	3 735	1 545	3 488	127 042
10,1 - 20,0	.	.	.	131 748	42 331	18 645	6 398	4 631	203 753
20,1 - 30,0	93 671	51 737	14 843	5 325	165 576
30,1 - 50,0	174 265	91 450	14 889	280 604
50,1 - 100,0	413 100	160 394	573 494
100,1-	1 588 782	1 588 782
Storleksgrupp jordbruksmark, hektar									
-2,0	328	328
2,1 - 5,0	.	23 935	23 935
5,1 - 10,0	.	.	109 316	109 316
10,1 - 20,0	.	.	.	180 721	180 721
20,1 - 30,0	146 613	.	.	.	146 613
30,1 - 50,0	252 396	.	.	252 396
50,1 - 100,0	531 186	.	531 186
100,1-	1 787 051	1 787 051
Hela riket¹									
2016	328	23 935	109 316	180 721	146 613	252 396	531 186	1 787 051	3 031 545
2013	378	27 399	110 802	193 893	162 366	285 652	578 267	1 688 671	3 047 427
2010	231	30 920	111 555	203 477	175 442	313 703	645 955	1 604 081	3 085 365
2007 ¹	240	35 805	96 543	203 857	189 198	346 233	714 473	1 550 947	3 137 297
2005 ¹	..	36 777	98 496	213 885	202 649	366 843	772 337	1 525 612	3 216 839

1) Definitionen av jordbruksföretag var annorlunda före 2010. Se mer under fakta om statistiken.

11 Antal företag efter storleksgrupp åker (över 100 ha) 2016

11. Number of holdings by size of arable land (more than 100 ha) in 2016

Område, storleksgrupp	Storleksgrupp åker, hektar				
	100,1- 200,0	200,1- 300,0	300,1- 400,0	400,1- 500,0	500,1-
Län					
Stockholms	115	45	16	6	16
Uppsala	294	90	37	16	28
Södermanlands	212	80	27	12	28
Östergötlands	374	127	50	31	28
Jönköpings	139	21	7
Kronobergs	75	12	-
Kalmar	214	76	16	9	12
Gotlands	188	61	13	-	8
Blekinge	37	7	..	-	..
Skåne	637	244	97	60	99
Hallands	197	55	14	10	5
Västra Götalands	739	229	90	40	53
Värmlands	161	58	16	8	16
Örebro	167	51	32	10	12
Västmanlands	157	66	42	12	12
Dalarnas	95	32	9
Gävleborgs	126	24	9
Västernorrlands	70	26	4
Jämtlands	75	17	7	..	-
Västerbottens	137	34	8
Norrbottnens	57	13	3
Produktionsområde					
Götalands södra slättbygder	541	200	81	46	76
Götalands mellanbygder	560	188	53	27	41
Götalands norra slättbygder	793	286	110	61	71
Svealands slättbygder	992	359	156	60	105
Götalands skogsbygder	640	140	37	14	16
Mellersta Sveriges skogsbygder	288	75	32	10	11
Nedre Norrland	249	70	20	5	4
Övre Norrland	203	50	11	4	5
Storleksgrupp åker, hektar					
-2,0	-	-	-	-	-
2,1 - 5,0	-	-	-	-	-
5,1 - 10,0	-	-	-	-	-
10,1 - 20,0	-	-	-	-	-
20,1 - 30,0	-	-	-	-	-
30,1 - 50,0	-	-	-	-	-
50,1 - 100,0	-	-	-	-	-
100,1-	4 266	1 368	500	227	329
Storleksgrupp jordbruksmark, hektar					
-2,0	-	-	-	-	-
2,1 - 5,0	-	-	-	-	-
5,1 - 10,0	-	-	-	-	-
10,1 - 20,0	-	-	-	-	-
20,1 - 30,0	-	-	-	-	-
30,1 - 50,0	-	-	-	-	-
50,1 - 100,0	-	-	-	-	-
100,1-	4 266	1 368	500	227	329
Hela riket¹					
2016	4 266	1 368	500	227	329
2013	4 446	1 234	453	218	254
2010	4 540	1 150	394	155	217
2007 ¹	4 481	1 020	334	139	191
2005 ¹	4 518	969	304	140	168

1) Definitionen av jordbruksföretag var annorlunda före 2010. Se mer under fakta om statistiken.

12. Areal åkermark fördelad efter storleksgrupp åker (över 100 ha) 2016, hektar

12. Area of arable land by size of holding (more than 100 ha) in 2016, hectares

Område, storleksgrupp	Storleksgrupp åker, hektar				
	100,1- 200,0	200,1- 300,0	300,1- 400,0	400,1- 500,0	500,1-
Län					
Stockholms	15 996	11 139	5 518	2 521	11 303
Uppsala	41 860	21 784	12 522	7 236	19 952
Södermanlands	29 699	19 555	8 886	5 369	19 606
Östergötlands	53 430	30 257	17 167	13 846	18 391
Jönköpings	18 599	4 693	2 499	848	1 723
Kronobergs	10 394	2 925	353	-	-
Kalmar	29 500	18 281	5 590	3 970	8 190
Gotlands	26 794	14 499	4 549	-	4 885
Blekinge	5 061	1 636	669	-	620
Skåne	89 187	58 811	33 427	26 736	77 967
Hallands	26 918	13 323	4 746	4 484	5 319
Västra Götalands	103 566	55 812	31 090	17 531	37 804
Värmlands	22 238	14 254	5 265	3 541	10 084
Örebro	22 877	12 077	10 770	4 331	10 120
Västmanlands	21 819	15 951	14 777	5 555	8 185
Dalarnas	12 665	7 929	3 065	852	-
Gävleborgs	17 114	5 795	3 237	875	1 106
Västernorrlands	9 553	6 245	1 295	430	1 887
Jämtlands	10 314	4 125	2 401	849	-
Västerbottens	19 043	8 152	2 687	482	1 618
Norrbottnens	7 980	3 277	1 078	1 245	1 165
Produktionsområde					
Götalands södra slättbygder	75 829	48 201	27 841	20 512	59 643
Götalands mellanbygder	78 716	45 352	18 380	12 009	32 091
Götalands norra slättbygder	112 690	69 196	38 075	27 255	49 156
Svealands slättbygder	139 234	87 032	53 028	26 799	74 413
Götalands skogsbygder	86 832	33 136	12 699	5 965	11 036
Mellersta Sveriges skogsbygder	39 005	18 680	10 934	4 279	7 812
Nedre Norrland	34 079	16 727	6 871	2 154	2 993
Övre Norrland	28 222	12 199	3 765	1 727	2 783
Storleksgrupp åker, hektar					
-2,0	-	-	-	-	-
2,1 - 5,0	-	-	-	-	-
5,1 - 10,0	-	-	-	-	-
10,1 - 20,0	-	-	-	-	-
20,1 - 30,0	-	-	-	-	-
30,1 - 50,0	-	-	-	-	-
50,1 - 100,0	-	-	-	-	-
100,1-	594 607	330 523	171 593	100 700	239 926
Storleksgrupp jordbruksmark, hektar					
-2,0	-	-	-	-	-
2,1 - 5,0	-	-	-	-	-
5,1 - 10,0	-	-	-	-	-
10,1 - 20,0	-	-	-	-	-
20,1 - 30,0	-	-	-	-	-
30,1 - 50,0	-	-	-	-	-
50,1 - 100,0	-	-	-	-	-
100,1-	594 607	330 523	171 593	100 700	239 926
Hela riket¹					
2016	594 607	330 523	171 593	100 700	239 926
2013	617 542	295 879	155 219	96 208	189 675
2010	625 749	275 871	135 307	67 916	164 850
2007 ¹	613 839	244 297	114 625	60 802	143 696
2005 ¹	615 217	231 678	104 648	61 927	128 422

1) Definitionen av jordbruksföretag var annorlunda före 2010. Se mer under fakta om statistiken.

13. Antal företag efter storleksgrupp jordbruksmark (över 100 ha) 2016

13. Number of holdings by size of agricultural land (more than 100 ha) in 2016

Område, storleksgrupp	Storleksgrupp jordbruksmark, hektar				
	100,1- 200,0	200,1- 300,0	300,1- 400,0	400,1- 500,0	500,1-
Län					
Stockholms	122	50	24	9	16
Uppsala	315	110	49	17	32
Södermanlands	225	100	29	19	35
Östergötlands	459	169	54	37	41
Jönköpings	250	59	7	5	4
Kronobergs	109	27	4
Kalmar	286	106	56	29	46
Gotlands	236	89	31	4	11
Blekinge	61	12
Skåne	777	272	109	63	112
Hallands	216	66	16	12	8
Västra Götalands	863	276	103	47	65
Värmlands	174	62	24	7	17
Örebro	177	58	32	13	14
Västmanlands	171	71	35	18	17
Dalarnas	115	35	17
Gävleborgs	138	27	9
Västernorrlands	72	27	5
Jämtlands	93	31	17	4	4
Västerbottens	143	35	10
Norrbottens	58	13	..	3	..
Produktionsområde					
Götalands södra slättbygder	575	213	78	50	84
Götalands mellanbygder	695	260	109	51	83
Götalands norra slättbygder	847	327	125	63	89
Svealands slättbygder	1 063	414	177	78	122
Götalands skogsbygder	1 072	249	61	28	28
Mellersta Sveriges skogsbygder	301	92	39	14	14
Nedre Norrland	279	83	26	8	8
Övre Norrland	228	57	22	5	9
Storleksgrupp åker, hektar					
-2,0	16	5	5
2,1 - 5,0	3	-	-
5,1 - 10,0	12	-	..
10,1 - 20,0	21	..	3	-	..
20,1 - 30,0	22	5	..	-	..
30,1 - 50,0	73	13	..	-	..
50,1 - 100,0	1 185	35	13	3	4
100,1-	3 728	1 633	613	293	423
Storleksgrupp jordbruksmark, hektar					
-2,0
2,1 - 5,0
5,1 - 10,0
10,1 - 20,0
20,1 - 30,0
30,1 - 50,0
50,1 - 100,0
100,1-	5 060	1 695	637	297	437
Hela riket¹					
2016	5 060	1 695	637	297	437
2013	5 268	1 564	574	286	339
2010	5 461	1 500	492	237	284
2007 ¹	5 633	1 387	443	211	265
2005 ¹	5 787	1 358	402	202	236

1) Definitionen av jordbruksföretag var annorlunda före 2010. Se mer under fakta om statistiken.

14 Areal jordbruksmark fördelad efter storleksgrupp jordbruksmark (över 100 ha) 2016, hektar

14. Area of agricultural land by size of holding (more than 100 ha) in 2016, hectares

Område, storleksgrupp	Storleksgrupp jordbruksmark, hektar				
	100,1- 200,0	200,1- 300,0	300,1- 400,0	400,1- 500,0	500,1-
Län					
Stockholms	16 944	12 230	8 217	3 945	11 648
Uppsala	44 486	26 390	16 706	7 502	23 064
Södermanlands	31 209	24 391	9 517	8 267	24 480
Östergötlands	65 010	40 645	18 727	16 641	27 610
Jönköpings	34 101	13 959	2 462	2 190	3 446
Kronobergs	15 177	6 437	1 386	875	648
Kalmar	40 282	26 076	19 140	13 059	32 284
Gotlands	33 539	21 498	10 755	1 774	7 924
Blekinge	8 606	2 818	689	.	730
Skåne	107 997	65 639	37 550	28 038	90 709
Hallands	29 786	16 111	5 392	5 339	7 609
Västra Götalands	120 326	66 687	35 582	20 717	47 004
Värmlands	24 196	15 292	8 079	3 143	10 921
Örebro	24 378	13 997	10 831	5 621	11 530
Västmanlands	23 772	17 229	12 252	8 037	11 352
Dalarnas	15 755	8 645	5 708	853	2 005
Gävleborgs	18 881	6 538	3 151	1 707	1 913
Västernorrlands	9 885	6 515	1 615	444	1 912
Jämtlands	12 731	7 338	5 941	1 793	2 166
Västerbottens	19 904	8 393	3 325	482	1 625
Norrbottnens	8 169	3 210	1 410	1 274	1 165
Produktionsområde					
Götalands södra slättbygder	80 677	51 581	26 859	22 151	66 160
Götalands mellanbygder	97 696	62 744	37 671	22 957	64 744
Götalands norra slättbygder	119 993	78 595	43 413	28 188	62 173
Svealands slättbygder	148 368	100 389	60 267	34 345	86 727
Götalands skogsbygder	146 725	60 502	20 613	12 331	21 184
Mellersta Sveriges skogsbygder	41 534	22 456	13 265	6 029	9 971
Nedre Norrland	38 553	20 104	8 861	3 497	5 530
Övre Norrland	31 587	13 665	7 485	2 203	5 257
Storleksgrupp åker, hektar					
-2,0	2 185	1 214	330	443	4 387
2,1 - 5,0	367	271	346	-	-
5,1 - 10,0	1 695	513	346	-	933
10,1 - 20,0	2 869	245	994	-	524
20,1 - 30,0	2 882	1 123	736	-	584
30,1 - 50,0	9 154	3 159	1 094	-	1 482
50,1 - 100,0	144 282	8 255	4 457	1 281	2 120
100,1-	541 699	395 258	210 131	129 977	311 718
Storleksgrupp jordbruksmark, hektar					
-2,0
2,1 - 5,0
5,1 - 10,0
10,1 - 20,0
20,1 - 30,0
30,1 - 50,0
50,1 - 100,0
100,1-	705 133	410 037	218 434	131 701	321 747
Hela riket¹					
2016	705 133	410 037	218 434	131 701	321 747
2013	733 904	376 869	197 091	126 158	254 648
2010	754 159	360 850	168 833	103 788	216 452
2007 ¹	772 046	332 093	151 634	92 961	202 213
2005 ¹	788 785	325 926	138 412	89 596	182 893

1) Definitionen av jordbruksföretag var annorlunda före 2010. Se mer under fakta om statistiken

15. Antal företagare efter ålder i enskild firma 2016

15. Number of holders by age in private firms 2016

Område, storleksgrupp	Ålder, år								Summa
	-24	25-34	35-44	45-49	50-54	55-59	60-64	65-	
Län									
Stockholms	137	128	200	226	241	646	1 625
Uppsala	14	109	262	262	325	356	380	783	2 491
Södermanlands	4	57	167	154	227	257	257	670	1 793
Östergötlands	12	139	351	293	382	427	402	882	2 888
Jönköpings	32	160	378	335	472	451	450	911	3 189
Kronobergs	10	108	318	197	244	295	292	658	2 122
Kalmar	13	109	336	298	360	385	366	872	2 739
Gotlands	6	71	170	129	175	170	181	360	1 262
Blekinge	156	106	190	166	154	398	1 239
Skåne	35	384	833	676	970	1 031	1 061	2 193	7 183
Hallands	7	112	335	268	364	378	379	983	2 826
Västra Götalands	57	513	1 365	1 107	1 377	1 570	1 530	3 946	11 465
Värmlands	23	126	313	303	383	394	401	1 044	2 987
Örebro	12	115	251	193	270	303	274	706	2 124
Västmanlands	7	55	185	129	200	198	206	466	1 446
Dalarnas	5	69	190	165	212	276	242	629	1 788
Gävleborgs	11	77	274	212	264	276	278	616	2 008
Västernorrlands	9	93	206	179	245	222	245	690	1 889
Jämtlands	4	65	166	134	164	146	168	492	1 339
Västerbottens	8	84	241	195	248	299	299	750	2 124
Norrbottnens	10	34	136	103	131	156	168	420	1 158
Produktionsområde									
Götalands södra slättbygder	10	168	448	359	491	573	562	1 193	3 804
Götalands mellanbygder	29	290	682	547	744	772	781	1 612	5 457
Götalands norra slättbygder	29	293	772	594	751	886	886	2 089	6 300
Svealands slättbygder	45	374	999	866	1 219	1 325	1 339	3 214	9 381
Götalands skogsbygder	99	869	2 222	1 797	2 399	2 480	2 434	5 820	18 120
Mell. Sveriges skogsbygder	35	236	642	571	723	819	799	2 162	5 987
Nedre Norrland	19	224	594	497	654	636	658	1 722	5 004
Övre Norrland	20	135	411	335	422	491	515	1 303	3 632
Storleksgrupp åker, hektar									
-2,0	19	187	467	350	432	413	467	1 041	3 376
2,1 - 5,0	22	328	1 038	837	1 080	1 060	1 103	3 354	8 822
5,1 - 10,0	60	531	1 418	1 217	1 599	1 634	1 654	4 944	13 057
10,1 - 20,0	56	389	1 107	998	1 281	1 433	1 492	4 226	10 982
20,1 - 30,0	22	211	479	463	601	720	759	1 853	5 108
30,1 - 50,0	29	236	581	487	750	845	888	1 712	5 528
50,1 - 100,0	60	380	809	607	870	1 078	959	1 326	6 089
100,1-	18	327	871	607	790	799	652	659	4 723
Storleksgrupp jordbruksmark, hektar									
-2,0	7	67	120	87	107	104	117	245	854
2,1 - 5,0	12	192	632	518	628	637	708	2 215	5 542
5,1 - 10,0	55	626	1 699	1 386	1 841	1 816	1 828	5 409	14 660
10,1 - 20,0	60	428	1 258	1 126	1 446	1 566	1 607	4 713	12 204
20,1 - 30,0	26	204	540	497	669	806	864	2 058	5 664
30,1 - 50,0	31	253	625	546	776	882	940	1 996	6 049
50,1 - 100,0	68	391	814	653	961	1 167	1 077	1 619	6 750
100,1-	27	428	1 082	753	975	1 004	833	860	5 962
Hela riket¹									
2016	286	2 589	6 770	5 566	7 403	7 982	7 974	19 115	57 685
2013	194	2 328	7 623	7 008	8 016	8 823	8 739	19 170	61 901
2010	229	2 676	9 445	7 836	9 083	9 150	9 742	17 692	65 853
2007 ¹	257	3 311	11 455	8 460	9 374	9 927	10 065	14 828	67 677
2005 ¹	294	3 952	12 814	9 285	9 712	10 679	9 919	14 093	70 748

1) Definitionen av jordbruksföretag var annorlunda före 2010. Se mer under fakta om statistiken.

16. Antal kvinnliga företagare efter ålder i enskild firma 2016

16. Number of female holders by age in private firms 2016

Område, storleksgrupp	Ålder, år								Summa
	-24	25-34	35-44	45-49	50-54	55-59	60-64	65-	
Län									
Stockholms	..	13	45	37	70	69	52	119	406
Uppsala	4	28	72	50	57	63	65	112	451
Södermanlands	..	12	39	28	55	43	42	89	310
Östergötlands	..	23	61	61	62	64	53	117	443
Jönköpings	..	30	63	57	77	74	71	112	486
Kronobergs	..	23	63	42	47	47	40	85	349
Kalmar	3	19	61	57	73	82	38	126	459
Gotlands	-	11	25	20	16	23	30	51	176
Blekinge	-	13	25	16	36	17	20	55	182
Skåne	4	76	158	112	174	186	140	286	1 136
Hallands	-	19	69	52	77	70	47	115	449
Västra Götalands	4	105	273	177	223	223	191	499	1 695
Värmlands	5	29	70	64	68	74	68	196	574
Örebro	-	21	50	36	53	51	42	108	361
Västmanlands	-	8	41	26	34	32	33	67	241
Dalarnas	..	15	51	37	40	68	41	106	358
Gävleborgs	3	24	51	46	46	69	52	90	381
Västernorrlands	3	30	50	37	45	41	39	110	355
Jämtlands	..	18	41	31	43	29	35	88	287
Västerbottens	..	21	61	38	52	45	38	129	386
Norrbottens	-	9	37	20	34	34	28	63	225
Produktionsområde									
Götalands södra slättbygder	..	30	80	59	76	95	65	146	552
Götalands mellanbygder	3	49	109	86	125	132	101	196	801
Götalands norra slättbygder	..	47	130	97	102	107	98	233	816
Svealands slättbygder	8	87	252	183	271	247	225	474	1 747
Götalands skogsbygder	10	186	458	336	460	420	344	799	3 013
Mell. Sveriges skogsbygder	6	50	129	108	120	170	138	371	1 092
Nedre Norrland	6	63	140	109	126	144	117	279	984
Övre Norrland	3	35	108	66	102	89	77	225	705
Storleksgrupp åker, hektar									
-2,0	4	67	175	118	164	129	136	243	1 036
2,1 - 5,0	3	94	320	239	283	306	249	641	2 135
5,1 - 10,0	13	165	381	312	418	407	335	852	2 883
10,1 - 20,0	12	92	248	186	260	254	236	560	1 848
20,1 - 30,0	-	31	75	60	92	98	82	172	610
30,1 - 50,0	..	34	81	58	72	84	59	144	533
50,1 - 100,0	5	41	82	39	56	87	54	84	448
100,1-	..	23	44	32	37	39	14	27	217
Storleksgrupp jordbruksmark, hektar									
-2,0	..	23	44	29	31	36	26	42	232
2,1 - 5,0	3	60	205	148	170	168	172	434	1 360
5,1 - 10,0	10	194	492	384	505	472	398	1 014	3 469
10,1 - 20,0	12	110	311	235	335	341	300	657	2 301
20,1 - 30,0	..	38	101	77	123	120	100	232	792
30,1 - 50,0	3	38	96	67	93	100	86	190	673
50,1 - 100,0	6	49	89	61	70	110	51	111	547
100,1-	3	35	68	43	55	57	32	43	336
Hela riket¹									
2016	39	547	1 406	1 044	1 382	1 404	1 165	2 723	9 710
2013	29	446	1 460	1 245	1 444	1 374	1 094	2 779	9 871
2010	35	530	1 733	1 351	1 507	1 212	1 233	2 535	10 136
2007 ¹	40	602	1 945	1 440	1 314	1 220	1 337	2 075	9 973
2005 ¹	49	728	2 178	1 431	1 227	1 281	1 379	1 837	10 110

1) Definitionen av jordbruksföretag var annorlunda före 2010. Se mer under fakta om statistiken.

17. Antal manliga företagare efter ålder i enskild firma 2016

17. Number of male holders by age in private firms 2016

Område, storleksgrupp	Ålder, år								Summa
	-24	25-34	35-44	45-49	50-54	55-59	60-64	65-	
Län									
Stockholms	4	29	92	91	130	157	189	527	1 219
Uppsala	10	81	190	212	268	293	315	671	2 040
Södermanlands	..	45	128	126	172	214	215	581	1 483
Östergötlands	10	116	290	232	320	363	349	765	2 445
Jönköpings	30	130	315	278	395	377	379	799	2 703
Kronobergs	8	85	255	155	197	248	252	573	1 773
Kalmar	10	90	275	241	287	303	328	746	2 280
Gotlands	6	60	145	109	159	147	151	309	1 086
Blekinge	..	54	131	90	154	149	134	343	1 057
Skåne	31	308	675	564	796	845	921	1 907	6 047
Hallands	7	93	266	216	287	308	332	868	2 377
Västra Götalands	53	408	1 092	930	1 154	1 347	1 339	3 447	9 770
Värmlands	18	97	243	239	315	320	333	848	2 413
Örebro	12	94	201	157	217	252	232	598	1 763
Västmanlands	7	47	144	103	166	166	173	399	1 205
Dalarnas	5	54	139	128	172	208	201	523	1 430
Gävleborgs	8	53	223	166	218	207	226	526	1 627
Västernorrlands	6	63	156	142	200	181	206	580	1 534
Jämtlands	..	47	125	103	121	117	133	404	1 052
Västerbottens	6	63	180	157	196	254	261	621	1 738
Norrbottnens	10	25	99	83	97	122	140	357	933
Produktionsområde									
Götalands södra slättbygder	9	138	368	300	415	478	497	1 047	3 252
Götalands mellanbygder	26	241	573	461	619	640	680	1 416	4 656
Götalands norra slättbygder	27	246	642	497	649	779	788	1 856	5 484
Svealands slättbygder	37	287	747	683	948	1 078	1 114	2 740	7 634
Götalands skogsbygder	89	683	1 764	1 461	1 939	2 060	2 090	5 021	15 107
Mell. Sveriges skogsbygder	29	186	513	463	603	649	661	1 791	4 895
Nedre Norrland	13	161	454	388	528	492	541	1 443	4 020
Övre Norrland	17	100	303	269	320	402	438	1 078	2 927
Storleksgrupp åkermark, hektar									
-2,0	15	120	292	232	268	284	331	798	2 340
2,1 - 5,0	19	234	718	598	797	754	854	2 713	6 687
5,1 - 10,0	47	366	1 037	905	1 181	1 227	1 319	4 092	10 174
10,1 - 20,0	44	297	859	812	1 021	1 179	1 256	3 666	9 134
20,1 - 30,0	22	180	404	403	509	622	677	1 681	4 498
30,1 - 50,0	28	202	500	429	678	761	829	1 568	4 995
50,1 - 100,0	55	339	727	568	814	991	905	1 242	5 641
100,1-	17	304	827	575	753	760	638	632	4 506
Storleksgrupp jordbruksmark, hektar									
-2,0	6	44	76	58	76	68	91	203	622
2,1 - 5,0	9	132	427	370	458	469	536	1 781	4 182
5,1 - 10,0	45	432	1 207	1 002	1 336	1 344	1 430	4 395	11 191
10,1 - 20,0	48	318	947	891	1 111	1 225	1 307	4 056	9 903
20,1 - 30,0	25	166	439	420	546	686	764	1 826	4 872
30,1 - 50,0	28	215	529	479	683	782	854	1 806	5 376
50,1 - 100,0	62	342	725	592	891	1 057	1 026	1 508	6 203
100,1-	24	393	1 014	710	920	947	801	817	5 626
Hela riket¹									
2016	247	2 042	5 364	4 522	6 021	6 578	6 809	16 392	47 975
2013	165	1 882	6 163	5 763	6 572	7 449	7 645	16 391	52 030
2010	194	2 146	7 712	6 485	7 576	7 938	8 509	15 157	55 717
2007 ¹	217	2 709	9 510	7 020	8 060	8 707	8 728	12 753	57 704
2005 ¹	245	3 224	10 636	7 854	8 485	9 398	8 540	12 256	60 638

1) Definitionen av jordbruksföretag var annorlunda före 2010. Se mer under fakta om statistiken.

18. Åkerareal efter företagarens ålder i enskild firma 2016, hektar

18. Area of arable land by age of holder in private firms in 2016, hectares

Område, storleksgrupp	Ålder, år								Summa
	-24	25-34	35-44	45-49	50-54	55-59	60-64	65-	
Län									
Stockholms	105	1 308	5 500	5 616	6 077	8 795	9 618	17 448	54 467
Uppsala	641	6 970	14 020	14 060	18 215	20 251	19 477	30 075	123 710
Södermanlands	45	3 953	12 228	8 927	15 390	15 340	10 549	22 684	89 116
Östergötlands	785	8 791	22 677	15 769	20 064	21 628	20 615	26 345	136 674
Jönköpings	710	4 757	12 610	8 864	12 273	11 786	11 163	15 693	77 854
Kronobergs	269	2 588	7 776	4 538	5 115	6 729	6 067	9 911	42 993
Kalmar	613	4 545	16 325	13 416	12 688	14 447	12 228	17 896	92 159
Gotlands	217	4 638	11 969	7 890	11 612	9 248	9 543	10 391	65 509
Blekinge	33	1 298	3 593	2 169	3 813	4 291	4 162	6 158	25 517
Skåne	1 351	21 543	41 890	27 528	43 902	52 400	45 042	57 427	291 082
Hallands	77	4 418	13 242	9 659	9 535	11 802	10 884	18 427	78 043
Västra Götalands	2 540	19 383	57 043	42 547	50 571	58 261	53 822	86 971	371 136
Värmlands	683	5 111	11 504	10 068	13 682	15 032	12 239	20 046	88 364
Örebro	541	4 991	13 661	7 366	14 052	14 576	13 170	17 602	85 958
Västmanlands	393	4 412	10 379	6 708	13 071	10 899	10 764	18 009	74 636
Dalarnas	246	2 007	6 348	5 633	6 608	8 404	5 339	12 723	47 309
Gävleborgs	218	2 487	11 655	7 835	7 974	8 478	7 725	12 285	58 657
Västernorrlands	417	3 148	6 038	4 792	6 724	5 474	6 443	10 129	43 164
Jämtlands	48	2 588	5 485	3 944	4 582	3 552	4 351	6 117	30 667
Västerbottens	83	3 530	7 712	5 060	6 846	8 152	6 784	10 904	49 072
Norrbottens	152	1 240	4 337	2 068	3 292	3 833	3 415	5 818	24 155
Produktionsområde									
Götalands södra slättbygder	527	11 998	30 895	19 915	28 234	35 888	32 558	42 349	202 364
Götalands mellanbygder	1 244	16 781	40 078	24 778	34 905	37 524	31 500	39 220	226 030
Götalands norra slättbygder	1 938	17 863	52 784	35 714	43 612	49 809	47 849	67 732	317 301
Svealands slättbygder	1 973	22 557	57 856	45 837	68 202	72 336	66 346	109 464	444 571
Götalands skogsbygder	2 713	24 016	60 161	47 036	58 044	61 961	56 787	90 761	401 480
Mell. Sveriges skogsbygder	930	7 591	20 713	17 332	23 811	25 623	20 050	38 709	154 759
Nedre Norrland	574	7 455	20 664	16 103	18 326	17 955	17 380	26 763	125 220
Övre Norrland	266	5 445	12 842	7 744	10 950	12 280	10 931	18 059	78 517
Storleksgrupp åker, hektar									
-2,0	1	62	156	124	176	142	170	432	1 264
2,1 - 5,0	91	1 257	3 946	3 197	4 083	4 057	4 244	12 919	33 793
5,1 - 10,0	428	3 761	10 210	8 703	11 437	11 802	11 989	35 691	94 022
10,1 - 20,0	801	5 527	15 800	14 137	18 357	20 579	21 244	59 722	156 165
20,1 - 30,0	537	5 251	11 777	11 464	14 772	17 660	18 696	45 368	125 526
30,1 - 50,0	1 175	9 179	22 731	18 947	29 282	33 095	34 711	66 401	215 520
50,1 - 100,0	4 440	28 077	58 553	42 886	61 190	75 728	68 596	91 046	430 516
100,1-	2 694	60 591	172 819	115 002	146 787	150 312	123 751	121 480	893 436
Storleksgrupp jordbruksmark, hektar									
-2,0	-	8	22	16	19	14	28	66	173
2,1 - 5,0	51	710	2 291	1 887	2 276	2 335	2 599	8 438	20 588
5,1 - 10,0	340	3 403	9 237	7 599	10 175	10 282	10 254	31 650	82 940
10,1 - 20,0	680	4 824	14 311	12 739	16 453	18 225	18 625	55 439	141 296
20,1 - 30,0	458	4 159	10 547	9 995	13 538	16 463	17 409	42 031	114 601
30,1 - 50,0	982	8 095	20 363	17 300	25 021	28 955	31 039	65 195	196 950
50,1 - 100,0	4 490	24 180	50 404	39 208	57 402	70 922	65 648	94 400	406 655
100,1-	3 165	68 326	188 819	125 714	161 200	166 179	137 798	135 839	987 039
Hela riket¹									
2016	10 166	113 706	295 994	214 459	286 084	313 375	283 400	433 058	1 950 242
2013	5 625	83 324	301 776	264 935	312 057	330 386	299 399	425 245	2 022 747
2010	6 698	89 222	343 274	284 889	336 389	328 925	306 682	376 916	2 072 994
2007 ¹	7 529	110 448	406 521	309 794	341 435	339 081	297 857	297 451	2 110 114
2005 ¹	7 400	125 863	440 692	339 465	344 450	346 156	285 148	279 195	2 168 369

1) Definitionen av jordbruksföretag var annorlunda före 2010. Se mer under fakta om statistiken.

19. Åkerareal för kvinnliga företagare efter ålder i enskild firma 2016, hektar

19. Area of arable land for female holders by age in private firms in 2016, hectares

Område, storleksgrupp	Ålder, år								Summa
	-24	25-34	35-44	45-49	50-54	55-59	60-64	65-	
Län									
Stockholms	13	145	780	813	898	968	884	1 867	6 367
Uppsala	29	783	1 739	1 020	944	2 343	1 559	2 445	10 862
Södermanlands	17	480	939	697	2 702	1 177	663	1 642	8 317
Östergötlands	237	503	1 062	1 222	1 315	1 641	865	1 932	8 777
Jönköpings	95	463	618	799	814	691	1 012	1 098	5 589
Kronobergs	13	415	812	342	618	639	376	919	4 133
Kalmar	33	117	946	801	979	1 196	573	1 541	6 187
Gotlands	-	460	630	550	421	720	500	1 075	4 355
Blekinge	-	95	229	116	426	134	127	451	1 578
Skåne	228	1 841	2 761	1 377	3 104	2 736	2 091	4 883	19 022
Hallands	-	314	988	586	843	1 186	663	1 266	5 845
Västra Götalands	109	1 930	4 575	3 052	3 166	3 771	2 206	6 454	25 263
Värmlands	37	790	1 658	1 333	1 503	1 386	755	2 312	9 774
Örebro	-	192	1 686	397	624	984	750	1 291	5 925
Västmanlands	-	222	603	590	893	1 065	745	1 464	5 581
Dalarnas	-	267	1 172	514	509	1 400	714	1 350	5 927
Gävleborgs	30	710	797	1 085	1 027	1 364	752	1 052	6 816
Västernorrlands	35	909	1 157	827	727	674	490	1 243	6 062
Jämtlands	12	462	561	639	553	464	560	658	3 909
Västerbottens	13	447	1 259	395	1 216	1 202	462	1 664	6 658
Norrbottnens	-	271	998	254	481	544	254	636	3 439
Produktionsområde									
Götalands södra slättbygder	70	1 244	1 692	638	1 374	2 012	1 446	3 140	11 615
Götalands mellanbygder	158	1 029	2 217	1 730	2 314	2 515	1 199	3 080	14 242
Götalands norra slättbygder	310	1 066	2 967	2 293	1 728	2 437	1 584	4 869	17 254
Svealands slättbygder	58	2 249	6 386	3 801	6 839	6 510	4 542	8 791	39 175
Götalands skogsbygder	171	2 608	5 576	3 980	5 961	4 821	3 848	7 844	34 808
Mell. Sveriges skogsbygder	57	930	2 090	1 725	1 681	3 483	1 701	4 049	15 716
Nedre Norrland	56	1 806	2 701	2 530	2 029	2 700	1 830	2 971	16 623
Övre Norrland	20	883	2 341	711	1 841	1 808	850	2 497	10 954
Storleksgrupp åkermark, hektar									
-2,0	-	25	59	42	66	43	45	91	371
2,1 - 5,0	12	362	1 200	921	1 057	1 153	943	2 435	8 085
5,1 - 10,0	93	1 173	2 706	2 206	2 897	2 896	2 413	6 075	20 458
10,1 - 20,0	167	1 302	3 470	2 589	3 639	3 522	3 279	7 812	25 780
20,1 - 30,0	-	757	1 821	1 498	2 252	2 392	1 983	4 210	14 913
30,1 - 50,0	41	1 325	3 170	2 201	2 732	3 309	2 237	5 490	20 504
50,1 - 100,0	363	2 925	5 755	2 719	3 863	6 092	3 729	5 608	31 056
100,1-	224	3 946	7 789	5 234	7 261	6 877	2 370	5 520	39 220
Storleksgrupp jordbruksmark, hektar									
-2,0	0	4	9	6	8	8	5	13	53
2,1 - 5,0	12	211	721	526	562	581	603	1 595	4 812
5,1 - 10,0	65	1 068	2 477	2 003	2 620	2 507	2 057	5 685	18 482
10,1 - 20,0	137	1 135	3 422	2 453	3 488	3 507	3 243	7 299	24 685
20,1 - 30,0	15	719	1 763	1 474	2 281	2 286	1 959	4 380	14 877
30,1 - 50,0	31	1 137	2 928	1 936	2 668	3 047	2 502	5 836	20 085
50,1 - 100,0	318	2 781	5 208	3 052	3 809	6 267	3 016	5 854	30 306
100,1-	323	4 761	9 442	5 958	8 330	8 081	3 614	6 578	47 088
Hela riket¹									
2016	901	11 815	25 970	17 409	23 766	26 285	17 000	37 241	160 387
2013	575	7 489	23 484	21 226	27 555	22 235	16 653	38 325	157 541
2010	673	7 448	28 716	22 746	26 942	19 820	18 963	33 585	158 891
2007 ¹	899	7 997	33 073	27 658	23 080	20 293	21 881	28 479	163 360
2005 ¹	796	9 470	35 736	27 006	20 299	21 160	23 149	25 023	162 640

1) Definitionen av jordbruksföretag var annorlunda före 2010. Se mer under fakta om statistiken.

20. Åkerareal för manliga företagare efter ålder i enskild firma 2016, hektar

20. Area of arable land for male holders by age in private firms in 2016, hectares

Område, storleksgrupp	Ålder, år								Summa
	-24	25-34	35-44	45-49	50-54	55-59	60-64	65-	
Län									
Stockholms	93	1 164	4 721	4 802	5 180	7 827	8 733	15 581	48 100
Uppsala	613	6 187	12 280	13 041	17 271	17 907	17 918	27 630	112 848
Södermanlands	28	3 473	11 290	8 230	12 688	14 163	9 885	21 042	80 799
Östergötlands	549	8 287	21 615	14 547	18 748	19 987	19 750	24 413	127 896
Jönköpings	615	4 294	11 992	8 065	11 459	11 094	10 151	14 595	72 265
Kronobergs	256	2 173	6 964	4 196	4 497	6 090	5 691	8 993	38 860
Kalmar	579	4 428	15 379	12 616	11 708	13 251	11 655	16 355	85 973
Gotlands	217	4 179	11 339	7 340	11 191	8 529	9 044	9 316	61 154
Blekinge	33	1 203	3 365	2 053	3 387	4 156	4 035	5 707	23 939
Skåne	1 122	19 703	39 128	26 151	40 797	49 664	42 951	52 544	272 060
Hallands	77	4 104	12 254	9 073	8 692	10 616	10 221	17 161	72 198
Västra Götalands	2 430	17 453	52 468	39 495	47 404	54 489	51 616	80 516	345 872
Värmlands	645	4 320	9 846	8 735	12 179	13 646	11 484	17 734	78 590
Örebro	541	4 799	11 975	6 968	13 427	13 591	12 421	16 311	80 034
Västmanlands	393	4 189	9 776	6 119	12 178	9 834	10 019	16 545	69 054
Dalarnas	246	1 740	5 177	5 120	6 098	7 004	4 625	11 372	41 382
Gävleborgs	188	1 777	10 858	6 749	6 947	7 114	6 973	11 233	51 841
Västernorrlands	382	2 240	4 881	3 965	5 997	4 800	5 953	8 886	37 102
Jämtlands	36	2 125	4 924	3 305	4 028	3 087	3 792	5 459	26 758
Västerbottens	70	3 083	6 453	4 665	5 630	6 950	6 322	9 241	42 414
Norrbottens	152	969	3 339	1 813	2 810	3 289	3 161	5 182	20 717
Produktionsområde									
Götalands södra slättbygder	457	10 753	29 203	19 276	26 860	33 876	31 112	39 210	190 748
Götalands mellanbygder	1 086	15 753	37 861	23 047	32 591	35 010	30 301	36 140	211 788
Götalands norra slättbygder	1 628	16 797	49 817	33 421	41 884	47 372	46 265	62 863	300 047
Svealands slättbygder	1 915	20 307	51 470	42 036	61 363	65 826	61 804	100 673	405 395
Götalands skogsbygder	2 542	21 408	54 586	43 056	52 084	57 140	52 940	82 918	366 672
Mell. Sveriges skogsbygder	873	6 661	18 622	15 607	22 130	22 140	18 349	34 660	139 043
Nedre Norrland	518	5 650	17 963	13 573	16 298	15 255	15 549	23 792	108 597
Övre Norrland	246	4 561	10 501	7 032	9 108	10 472	10 080	15 562	67 563
Storleksgrupp åkermark, hektar									
-2,0	-	37	97	83	110	99	125	341	892
2,1 - 5,0	78	895	2 746	2 275	3 026	2 903	3 300	10 484	25 709
5,1 - 10,0	335	2 589	7 504	6 497	8 541	8 906	9 576	29 616	73 564
10,1 - 20,0	634	4 225	12 330	11 548	14 718	17 056	17 966	51 910	130 386
20,1 - 30,0	537	4 493	9 956	9 966	12 520	15 268	16 713	41 158	110 612
30,1 - 50,0	1 133	7 854	19 562	16 746	26 550	29 786	32 474	60 911	195 016
50,1 - 100,0	4 077	25 152	52 798	40 166	57 327	69 636	64 866	85 438	399 460
100,1-	2 471	56 644	165 031	109 768	139 526	143 435	121 381	115 960	854 216
Storleksgrupp jordbruksmark, hektar									
-2,0	-	4	13	9	12	5	23	53	120
2,1 - 5,0	39	500	1 571	1 361	1 713	1 754	1 996	6 843	15 776
5,1 - 10,0	275	2 335	6 759	5 596	7 555	7 775	8 197	25 965	64 459
10,1 - 20,0	542	3 689	10 889	10 286	12 966	14 717	15 381	48 140	116 611
20,1 - 30,0	443	3 440	8 785	8 521	11 257	14 177	15 450	37 650	99 724
30,1 - 50,0	951	6 958	17 434	15 364	22 353	25 908	28 537	59 359	176 865
50,1 - 100,0	4 172	21 399	45 196	36 155	53 593	64 655	62 632	88 546	376 349
100,1-	2 842	63 566	179 377	119 756	152 869	158 098	134 183	129 260	939 952
Hela riket¹									
2016	9 265	101 891	270 024	197 049	262 318	287 090	266 401	395 817	1 789 855
2013	5 050	75 834	278 292	243 709	284 502	308 151	282 747	386 920	1 865 205
2010	6 026	81 774	314 558	262 143	309 447	309 105	287 719	343 331	1 914 103
2007 ¹	6 629	102 451	373 448	282 136	318 354	318 786	275 976	268 973	1 946 753
2005 ¹	6 604	116 392	404 956	312 459	324 151	324 996	262 000	254 172	2 005 729

1) Definitionen av jordbruksföretag var annorlunda före 2010. Se mer under fakta om statistiken.

21. Antal företag och areal åkermark efter brukningsform och företagarens ålder 2016

21. Number of holdings and area of arable land by type of holding and age of holder in 2016

Kön, brukningsform	Ålder, år								Juridisk person	Summa
	-24	25-34	35-44	45-49	50-54	55-59	60-64	65-		
Antal företag										
<i>Kvinnor</i>										
Helt ägda	22	318	881	684	939	966	801	2 083	.	6 694
Helt arrenderade	5	49	101	55	62	58	40	79	.	449
Delvis arrenderade	9	134	297	229	273	291	230	392	.	1 855
Företag utan åkermark	3	46	127	76	108	89	94	169	.	712
Summa	39	547	1 406	1 044	1 382	1 404	1 165	2 723	.	9 710
<i>Män</i>										
Helt ägda	75	883	2 519	2 326	3 126	3 400	3 720	10 908	.	26 957
Helt arrenderade	91	312	401	224	263	260	273	588	.	2 412
Delvis arrenderade	67	760	2 241	1 811	2 452	2 727	2 593	4 399	.	17 050
Företag utan åkermark	14	87	203	161	180	191	223	497	.	1 556
Summa	247	2 042	5 364	4 522	6 021	6 578	6 809	16 392	.	47 975
<i>Juridiska personer</i>										
Helt ägda	1 904	1 904
Helt arrenderade	1 013	1 013
Delvis arrenderade	1 719	1 719
Företag utan åkermark	616	616
Summa	5 252	5 252
<i>Samtliga företag</i>										
Helt ägda	97	1 201	3 400	3 010	4 065	4 366	4 521	12 991	1 904	35 555
Helt arrenderade	96	361	502	279	325	318	313	667	1 013	3 874
Delvis arrenderade	76	894	2 538	2 040	2 725	3 018	2 823	4 791	1 719	20 624
Företag utan åkermark	17	133	330	237	288	280	317	666	616	2 884
Summa	286	2 589	6 770	5 566	7 403	7 982	7 974	19 115	5 252	62 937
Areal åkermark, hektar										
<i>Kvinnor</i>										
Helt ägda	543	3 668	11 052	8 051	11 175	14 259	9 852	24 900	.	83 501
Helt arrenderade	127	2 300	3 692	1 964	1 333	1 267	609	1 125	.	12 417
Delvis arrenderade	231	5 848	11 226	7 394	11 257	10 759	6 539	11 217	.	64 470
Företag utan åkermark
Summa	901	11 815	25 970	17 409	23 766	26 285	17 000	37 241	.	160 387
<i>Män</i>										
Helt ägda	1 758	24 585	60 112	48 598	67 882	80 422	83 227	180 142	.	546 727
Helt arrenderade	4 410	22 705	26 071	11 507	14 247	14 089	11 473	17 136	.	121 638
Delvis arrenderade	3 097	54 601	183 841	136 945	180 189	192 579	171 701	198 539	.	1 121 491
Företag utan åkermark
Summa	9 265	101 891	270 024	197 049	262 318	287 090	266 401	395 817	.	1 789 855
<i>Juridiska personer</i>										
Helt ägda	154 675	154 675
Helt arrenderade	166 950	166 950
Delvis arrenderade	307 735	307 735
Företag utan åkermark
Summa	629 360	629 360
<i>Samtliga företag</i>										
Helt ägda	2 301	28 253	71 164	56 649	79 058	94 681	93 079	205 042	154 675	784 902
Helt arrenderade	4 538	25 005	29 762	13 471	15 580	15 356	12 081	18 261	166 950	301 005
Delvis arrenderade	3 327	60 449	195 067	144 338	191 446	203 338	178 240	209 756	307 735	1 493 695
Företag utan åkermark
Summa	10 166	113 706	295 994	214 459	286 084	313 375	283 400	433 058	629 360	2 579 602

22. Antal företag efter driftsinriktning 2016

22. Number of holdings by type of farming in 2016

Område, storleksgrupp	Växtodling			Husdjurskötsel			Blandat jordbruk	Småbruk
	Jordbruksväxter	Trädgårdsväxter	Jordbruks- & trädgårdsväxter	Mjölkkor	Köttdjur	Övrig husdjurskötsel		
Län								
Stockholms	653	53	13	39	117	184	176	704
Uppsala	1 173	24	16	107	162	193	269	822
Södermanlands	709	30	17	83	146	206	232	612
Östergötlands	1 053	47	40	205	411	396	308	891
Jönköpings	301	28	9	355	1 059	385	92	1 114
Kronobergs	196	22	7	144	629	263	83	861
Kalmar	450	45	51	304	564	406	190	982
Gotlands	359	29	44	111	94	309	201	268
Blekinge	220	38	34	50	295	188	96	395
Skåne	2 569	415	243	262	1 123	670	556	2 358
Hallands	736	70	36	179	414	327	202	1 156
Västra Götalands	3 194	115	58	597	1 602	1 051	738	4 881
Värmlands	677	23	6	82	337	227	227	1 544
Örebro	710	29	13	63	183	205	185	879
Västmanlands	747	34	64	95	129	519
Dalarnas	504	28	11	67	259	196	127	748
Gävleborgs	451	19	8	113	309	225	118	874
Västernorrlands	293	27	6	101	254	136	67	1 078
Jämtlands	179	121	236	140	41	698
Västerbottens	446	25	8	204	159	151	83	1 231
Norrbottens	282	38	7	72	68	86	32	676
Produktionsområde								
Götalands södra slättbygder	1 964	283	175	157	253	358	294	1 057
Götalands mellanbygder	1 490	222	199	429	699	815	668	1 646
Götalands norra slättbygder	2 807	78	63	343	508	556	597	2 093
Svealands slättbygder	4 086	152	61	329	634	804	995	3 451
Götalands skogsbygder	2 539	213	77	1 225	4 586	2 144	804	7 516
Mell. Sveriges skogsbygder	1 421	63	28	184	685	562	463	2 922
Nedre Norrland	842	67	15	329	814	515	203	2 511
Övre Norrland	753	63	16	297	306	285	128	2 095
Storleksgrupp åker, hektar								
- 2,0	-	554	15	19	352	772	13	2 431
2,1 - 5,0	8	116	31	2	480	1 013	41	7 389
5,1 - 10,0	196	144	70	13	1 162	1 364	432	10 101
10,1 - 20,0	4 579	110	90	94	1 858	959	735	2 983
20,1 - 30,0	2 883	45	50	171	1 234	364	426	240
30,1 - 50,0	2 750	50	55	452	1 467	400	608	119
50,1 - 100,0	2 791	..	124	1 071	1 322	533	868	..
100,1-	2 695	..	199	1 471	610	634	1 029	..
Storleksgrupp jordbruksmark, hektar								
- 2,0	..	534	14	..	206	384	7	202
2,1 - 5,0	..	113	27	..	94	434	19	5 017
5,1 - 10,0	148	151	61	8	746	1 463	310	12 243
10,1 - 20,0	3 897	109	92	54	1 640	1 287	687	4 933
20,1 - 30,0	3 017	49	51	107	1 242	512	440	558
30,1 - 50,0	2 992	58	56	308	1 705	511	621	230
50,1 - 100,0	2 975	72	122	961	1 765	620	858	77
100,1-	2 866	55	211	1 838	1 087	828	1 210	31
Hela riket¹								
2016	15 902	1 141	634	3 293	8 485	6 039	4 152	23 291
2013	16 753	1 288	627	4 042	9 307	6 330	4 301	24 498
2010	18 596	1 111	603	5 032	10 060	5 595	5 048	25 046
2007 ¹	17 765	1 315	769	6 300	10 435	5 866	5 378	24 781
2005 ¹	18 779	1 313	751	7 542	10 742	6 038	5 715	24 928

1) Definitionen av jordbruksföretag var annorlunda före 2010. Se mer under fakta om statistiken.

23. Areal åkermark efter driftsinriktning 2016, hektar

23. Area of arable land by type of farming in 2016, hectares

Område, storleksgrupp	Växtodling			Husdjursskötsel			Blandat jordbruk	Småbruk
	Jordbruksväxter	Trädgårdsväxter	Jordbruks- & trädgårdsväxter	Mjölkkor	Köttdjur	Övrig husdjursskötsel		
Län								
Stockholms	46 919	455	1 211	4 797	4 309	4 733	13 547	5 351
Uppsala	103 016	366	1 015	14 250	6 067	7 557	24 933	6 806
Södermanlands	60 566	454	2 244	11 287	8 984	13 475	21 562	4 491
Östergötlands	93 163	740	5 568	24 701	19 404	20 436	34 476	4 845
Jönköpings	8 372	203	102	32 651	30 113	6 428	4 085	5 592
Kronobergs	5 079	49	76	13 320	16 646	4 614	2 671	4 346
Kalmar	19 029	1 734	4 474	37 382	20 594	15 105	17 801	4 568
Gotlands	19 334	2 370	4 860	15 170	5 695	17 562	19 445	1 300
Blekinge	7 983	726	2 062	3 198	5 289	3 040	6 156	1 857
Skåne	246 112	12 678	33 601	27 560	31 367	24 520	51 205	12 571
Hallands	34 906	1 054	2 832	22 196	11 717	14 764	13 606	6 635
Västra Götalands	188 949	2 356	3 994	73 754	59 434	42 226	58 516	34 662
Värmlands	33 828	459	229	12 959	22 603	10 395	14 273	10 608
Örebro	50 901	161	896	9 212	8 269	9 440	18 354	6 297
Västmanlands	66 304	161	196	6 518	3 397	7 132	13 096	5 021
Dalarnas	20 648	279	576	7 905	11 550	5 043	8 687	5 059
Gävleborgs	14 613	50	215	15 529	17 448	7 474	5 363	5 790
Västernorrlands	7 347	124	138	14 658	12 454	3 288	2 805	6 861
Jämtlands	4 920	176	36	14 539	11 993	2 663	1 410	3 918
Västerbottens	14 171	82	57	27 920	8 600	4 763	3 900	8 977
Norrbottnens	9 521	288	79	11 087	4 290	2 367	1 332	3 873
Produktionsområde								
Götalands södra slättbygder	201 995	9 729	26 202	21 706	7 347	20 581	30 678	5 888
Götalands mellanbygder	97 357	7 749	20 271	53 680	25 958	38 633	62 700	8 378
Götalands norra slättbygder	229 508	2 322	8 436	50 244	26 434	41 672	69 174	14 919
Svealands slättbygder	338 854	1 915	5 635	46 903	35 980	43 562	95 651	27 477
Götalands skogsbygder	81 294	1 986	2 264	116 298	133 802	43 499	38 631	43 219
Mell. Sveriges skogsbygder	58 727	469	1 223	26 386	33 920	18 060	25 801	20 451
Nedre Norrland	23 672	424	294	44 503	41 138	13 432	9 033	15 330
Övre Norrland	24 276	370	137	40 872	15 645	7 585	5 554	13 765
Storleksgrupp åker, hektar								
- 2,0	-	191	16	-	85	236	10	855
2,1 - 5,0	35	427	119	8	1 837	3 790	163	28 387
5,1 - 10,0	1 722	1 003	535	92	8 614	9 723	3 376	72 056
10,1 - 20,0	70 445	1 608	1 305	1 451	27 186	13 513	10 591	36 270
20,1 - 30,0	70 896	1 101	1 231	4 304	30 452	8 920	10 516	5 650
30,1 - 50,0	106 603	1 942	2 160	18 482	57 238	15 440	23 860	4 404
50,1 - 100,0	196 853	4 979	9 167	79 683	90 750	37 909	62 361	1 702
100,1-	609 130	13 714	49 929	296 572	104 062	137 493	226 347	102
Storleksgrupp jordbruksmark, hektar								
- 2,0	-	175	15	-	4	20	3	37
2,1 - 5,0	32	379	101	4	312	1 223	68	19 023
5,1 - 10,0	1 280	969	447	48	3 796	7 172	2 239	69 270
10,1 - 20,0	58 668	1 430	1 226	736	17 046	12 200	8 685	46 476
20,1 - 30,0	68 729	1 130	1 151	2 346	21 996	8 475	9 259	7 679
30,1 - 50,0	107 170	2 053	2 068	10 454	48 556	13 954	21 207	4 858
50,1 - 100,0	196 850	4 849	8 521	59 636	91 009	33 774	54 587	1 838
100,1-	622 954	13 979	50 932	327 368	137 506	150 206	241 175	246
Hela riket¹								
2016	1 055 683	24 964	64 462	400 592	320 225	227 025	337 224	149 427
2013	1 047 112	26 981	62 344	426 186	332 541	229 909	318 100	161 358
2010	1 076 094	21 887	47 163	456 076	330 030	208 306	339 194	154 707
2007 ¹	999 970	24 978	59 987	485 240	319 899	234 488	359 123	164 283
2005 ¹	1 018 224	22 529	56 554	534 050	296 432	247 130	372 549	155 866

1) Definitionen av jordbruksföretag var annorlunda före 2010. Se mer under fakta om statistiken.

24. Antal företag och areal åkermark efter brukningsform och driftsinriktning 2016, hektar

24. Number of holdings and area of arable land by type of farming in 2016, hectares

Kön, brukningsform	Växtodling			Husdjurskötsel			Blandat jordbruk	Småbruk
	Jordbruksväxter	Trädgårdsväxter	Jordbruks- & trädgårdsväxter	Mjölkkor	Köttdjur	Övrig husdjurskötsel		
Antal företag								
<i>Kvinnor</i>								
Helt ägda	1 136	76	37	29	380	707	287	4 042
Helt arrenderade	85	59	80	26	175
Delvis arrenderade	348	15	14	148	360	321	143	506
Företag utan åkermark	-	..	-	..	44	156	-	487
Summa	1 569	121	52	195	843	1 264	456	5 210
<i>Män</i>								
Helt ägda	6 903	324	204	419	2 454	1 958	1 286	13 409
Helt arrenderade	819	40	36	127	425	213	195	557
Delvis arrenderade	4 942	101	183	2 013	4 087	1 676	1 727	2 321
Företag utan åkermark	-	93	-	..	200	274	..	973
Summa	12 664	558	423	2 574	7 166	4 121	3 209	17 260
<i>Juridiska personer</i>								
Helt ägda	676	168	59	65	134	186	150	466
Helt arrenderade	426	44	36	111	100	102	107	87
Delvis arrenderade	567	36	64	346	205	206	230	65
Företag utan åkermark	-	214	-	160	-	203
Summa	1 669	462	159	524	476	654	487	821
<i>Samtliga företag</i>								
Helt ägda	8 715	568	300	513	2 968	2 851	1 723	17 917
Helt arrenderade	1 330	91	73	254	584	395	328	819
Delvis arrenderade	5 857	152	261	2 507	4 652	2 203	2 100	2 892
Företag utan åkermark	-	330	-	19	281	590	..	1 663
Summa	15 902	1 141	634	3 293	8 485	6 039	4 152	23 291
Areal åkermark, hektar								
<i>Kvinnor</i>								
Helt ägda	33 293	801	1 099	2 157	7 429	7 521	5 905	25 298
Helt arrenderade	5 388	37	107	1 515	2 030	1 461	838	1 039
Delvis arrenderade	16 596	574	904	13 016	13 855	7 656	8 254	3 614
Företag utan åkermark
Summa	55 277	1 412	2 110	16 688	23 314	16 638	14 997	29 951
<i>Män</i>								
Helt ägda	267 481	5 269	9 098	31 396	58 379	30 647	52 488	91 969
Helt arrenderade	62 590	1 002	2 938	12 476	15 760	7 283	15 582	4 007
Delvis arrenderade	393 026	4 939	20 293	229 101	182 774	108 275	164 018	19 065
Företag utan åkermark
Summa	723 097	11 210	32 329	272 972	256 914	146 205	232 087	115 041
<i>Juridiska personer</i>								
Helt ägda	84 760	4 099	7 582	12 955	6 954	14 380	20 884	3 059
Helt arrenderade	78 250	3 982	9 162	23 369	13 683	15 634	22 205	666
Delvis arrenderade	114 300	4 262	13 278	74 607	19 360	34 168	47 051	710
Företag utan åkermark
Summa	277 310	12 342	30 023	110 932	39 996	64 182	90 140	4 435
<i>Samtliga företag</i>								
Helt ägda	385 534	10 169	17 779	46 508	72 762	52 548	79 277	120 326
Helt arrenderade	146 228	5 021	12 207	37 360	31 473	24 378	38 624	5 712
Delvis arrenderade	523 922	9 774	34 476	316 725	215 989	150 098	219 323	23 389
Företag utan åkermark
Summa	1 055 683	24 964	64 462	400 592	320 225	227 025	337 224	149 427

25. Antal företag efter driftsinriktning och företagarens ålder 2016

25. Number of holdings by type of farming and age of holder in 2016

Kön, driftsinriktning	Ålder, år								Juridisk person	Summa
	-24	25-34	35-44	45-49	50-54	55-59	60-64	65-		
Kvinnor										
Växtodling										
-Jordbruksväxter	10	80	208	150	190	234	201	496	-	1 569
-Trädgårdsväxter	-	..	22	..	13	24	14	29	-	121
-Jordbruks och trädgårdsväxter	-	..	9	..	8	11	7	11	-	52
Husdjursskötsel										
-Mjölkkor	-	20	36	27	32	30	21	29	-	195
-Köttdjur	109	99	132	116	108	205	-	843
-Övrig husdjursskötsel	5	80	219	149	195	231	162	223	-	1 264
Blandat jordbruk	80	42	84	70	48	96	-	456
Småbruk	20	253	723	560	728	688	604	1 634	-	5 210
Summa	39	547	1 406	1 044	1 382	1 404	1 165	2 723	-	9 710
Män										
Växtodling										
-Jordbruksväxter	84	552	1 302	1 078	1 552	1 755	1 854	4 487	-	12 664
-Trädgårdsväxter	3	14	42	50	59	81	95	214	-	558
-Jordbruks och trädgårdsväxter	3	15	64	35	71	60	72	103	-	423
Husdjursskötsel										
-Mjölkkor	8	120	360	308	438	511	451	378	-	2 574
-Köttdjur	50	381	886	777	978	1 090	1 046	1 958	-	7 166
-Övrig husdjursskötsel	24	238	588	470	555	562	621	1 063	-	4 121
Blandat jordbruk	18	174	447	319	431	480	467	873	-	3 209
Småbruk	57	548	1 675	1 485	1 937	2 039	2 203	7 316	-	17 260
Summa	247	2 042	5 364	4 522	6 021	6 578	6 809	16 392	-	47 975
Juridiska personer										
Växtodling										
-Jordbruksväxter	-	-	-	-	-	-	-	-	1 669	1 669
-Trädgårdsväxter	-	-	-	-	-	-	-	-	462	462
-Jordbruks och trädgårdsväxter	-	-	-	-	-	-	-	-	159	159
Husdjursskötsel										
-Mjölkkor	-	-	-	-	-	-	-	-	524	524
-Köttdjur	-	-	-	-	-	-	-	-	476	476
-Övrig husdjursskötsel	-	-	-	-	-	-	-	-	654	654
Blandat jordbruk	-	-	-	-	-	-	-	-	487	487
Småbruk	-	-	-	-	-	-	-	-	821	821
Summa	-	-	-	-	-	-	-	-	5 252	5 252
Samtliga företag										
Växtodling										
-Jordbruksväxter	94	632	1 510	1 228	1 742	1 989	2 055	4 983	1 669	15 902
-Trädgårdsväxter	3	20	64	63	72	105	109	243	462	1 141
-Jordbruks och trädgårdsväxter	3	17	73	39	79	71	79	114	159	634
Husdjursskötsel										
-Mjölkkor	8	140	396	335	470	541	472	407	524	3 293
-Köttdjur	52	453	995	876	1 110	1 206	1 154	2 163	476	8 485
-Övrig husdjursskötsel	29	318	807	619	750	793	783	1 286	654	6 039
Blandat jordbruk	20	208	527	361	515	550	515	969	487	4 152
Småbruk	77	801	2 398	2 045	2 665	2 727	2 807	8 950	821	23 291
Hela riket¹										
2016	286	2 589	6 770	5 566	7 403	7 982	7 974	19 115	5 252	62 937
2013	194	2 328	7 623	7 008	8 016	8 823	8 739	19 170	5 245	67 146
2010	229	2 676	9 445	7 836	9 083	9 150	9 742	17 692	5 238	71 091
2007 ¹	257	3 311	11 455	8 460	9 374	9 927	10 065	14 828	4 932	72 609
2005 ¹	294	3 952	12 814	9 285	9 712	10 679	9 919	14 093	5 060	75 808

1) Definitionen av jordbruksföretag var annorlunda före 2010. Se mer under fakta om statistiken.

26. Areal åkermark efter driftsinriktning och företagarens ålder 2016, hektar

26. Arable land by type of farming and age of holder in 2016, hectares

Kön, driftsinriktning	Ålder, år								Juridisk person	Summa
	-24	25-34	35-44	45-49	50-54	55-59	60-64	65-		
Kvinnor										
Växtodling										
-Jordbruksväxter	426	3 596	8 321	5 120	7 132	9 636	5 569	15 477	.	55 277
-Trädgårdsväxter	-	61	499	46	39	223	284	258	.	1 412
-Jordbruks och trädgårds- växter	-	19	357	47	114	313	578	682	.	2 110
Husdjursskötsel										
-Mjölkkor	-	2 129	3 182	2 750	2 765	2 777	1 507	1 578	.	16 688
-Köttdjur	54	2 387	3 897	3 098	4 029	3 244	2 360	4 247	.	23 314
-Övrig husdjursskötsel	58	1 322	3 408	1 945	2 383	3 146	2 198	2 178	.	16 638
Blandat jordbruk	237	783	2 404	1 351	3 322	2 850	1 174	2 875	.	14 997
Småbruk	127	1 519	3 902	3 050	3 981	4 096	3 331	9 946	.	29 951
Summa	901	11 815	25 970	17 409	23 766	26 285	17 000	37 241	.	160 387
Män										
Växtodling										
-Jordbruksväxter	5 063	46 711	98 640	67 638	100 456	112 371	106 369	185 848	.	723 097
-Trädgårdsväxter	199	323	1 202	873	1 239	2 384	1 670	3 320	.	11 210
-Jordbruks och trädgårds- växter	151	1 159	6 791	3 717	5 589	5 728	4 598	4 597	.	32 329
Husdjursskötsel										
-Mjölkkor	857	12 345	49 895	36 391	45 281	50 147	44 631	33 426	.	272 972
-Köttdjur	1 550	16 196	38 424	33 514	37 906	42 068	35 437	51 819	.	256 914
-Övrig husdjursskötsel	313	8 629	22 698	20 099	24 083	23 531	23 014	23 838	.	146 205
Blandat jordbruk	803	13 287	42 007	25 465	35 040	36 993	35 909	42 582	.	232 087
Småbruk	328	3 241	10 367	9 354	12 724	13 867	14 773	50 388	.	115 041
Summa	9 265	101 891	270 024	197 049	262 318	287 090	266 401	395 817	.	1 789 855
Juridiska personer										
Växtodling										
-Jordbruksväxter	277 310	277 310
-Trädgårdsväxter	12 342	12 342
-Jordbruks och trädgårds- växter	30 023	30 023
Husdjursskötsel										
-Mjölkkor	64 182	64 182
-Köttdjur	90 140	90 140
-Övrig husdjursskötsel	4 435	4 435
Blandat jordbruk	55 277	55 277
Småbruk	1 412	1 412
Summa	535 120	535 120
Samtliga företag										
Växtodling										
-Jordbruksväxter	5 489	50 307	106 961	72 758	107 588	122 007	111 938	201 325	277 310	1 055 683
-Trädgårdsväxter	199	384	1 702	919	1 279	2 607	1 954	3 578	12 342	24 964
-Jordbruks och trädgårds- växter	151	1 178	7 148	3 764	5 703	6 041	5 176	5 279	30 023	64 462
Husdjursskötsel										
-Mjölkkor	857	14 474	53 077	39 141	48 046	52 924	46 138	35 004	64 182	353 842
-Köttdjur	1 604	18 582	42 321	36 612	41 935	45 312	37 796	56 066	90 140	370 368
-Övrig husdjursskötsel	371	9 951	26 106	22 045	26 466	26 677	25 211	26 016	4 435	167 278
Blandat jordbruk	1 040	14 071	44 412	26 816	38 362	39 843	37 083	45 457	55 277	302 361
Småbruk	455	4 759	14 268	12 404	16 705	17 963	18 104	60 334	1 412	146 404
Hela riket¹										
2016	10 166	113 706	295 994	214 459	286 084	313 375	283 400	433 058	535 120	2 485 362
2013	5 625	83 324	301 776	264 935	312 057	330 386	299 399	425 245	581 785	2 604 533
2010	6 698	89 222	343 274	284 889	336 389	328 925	306 682	376 916	560 463	2 633 457
2007 ¹	7 530	110 448	406 520	309 793	341 434	339 081	297 857	297 450	537 855	2 647 969
2005 ¹	7 400	125 863	440 692	339 465	344 450	346 156	285 148	279 195	534 964	2 703 333

1) Definitionen av jordbruksföretag var annorlunda före 2010. Se mer under fakta om statistiken.

Fakta om statistiken

Sedan lång tid tillbaka genomförs årliga statistiska undersökningar i Sverige för att redovisa jordbrukets struktur i juni månad. Vissa år berörs samtliga jordbruksföretag av undersökningarna medan enbart ett urval av jordbruksföretag berörs andra år. År 2013 samlades uppgifter från samtliga jordbruksföretag in. Uppgifterna som samlas in ställs årligen samman i Lantbruksregistret, LBR.

Fram till 1999 hämtades uppgifter från jordbruksföretagen in av SCB. Från och med år 2000 är Jordbruksverket ansvarig myndighet. I och med detta har även administrativa register börjat användas för att hämta in vissa uppgifter för att jordbrukarna inte ska behöva lämna samma uppgifter mer än en gång.

För att ta hänsyn till att arbetsbehovet i jordbruket förändras över tid, t.ex. genom att mer effektiva maskiner börjar användas, revideras arbetsbehovet med jämna mellanrum. År 2013 gjordes en sådan förändring. Den uppdaterade typologin har generellt gjort att antalet företag som blir klassificerade som husdjursföretag ökat medan antalet företag som blir klassificerade som växtodlingsföretag minskat. Mer om effekten av de förändrade typologiberäkningarna går att läsa i i JO 35 SM 1401.

För att ta hänsyn till EU:s avgränsningar för vad som räknas som ett jordbruksföretag har definitionen för vilka företag som ingår i LBR ändrats år 2010. Från och med år 2010 är därför LBR:s avgränsningar en sammanslagning av de tidigare svenska avgränsningarna i LBR och EU:s avgränsningar. Detta gör att uppgifterna för år 2010 och senare inte är fullt jämförbara med föregående års siffror.

Den största skillnaden mellan den tidigare svenska definitionen av LBR och EU:s avgränsningar gäller arealer. I den tidigare definitionen ingick ett företag i LBR då det innehade mer än 2,0 hektar åkermark. I EU:s avgränsningar krävs en gräns på minst 5,0 hektar jordbruksmark (åkermark + betesmark). I LBR år 2010 krävs det därför mer än 2,0 hektar åkermark eller minst 5,0 hektar jordbruksmark för att ingå.

Detta omfattar statistiken

Uppgifterna i detta Statistiska meddelande är hämtade från Lantbruksregistret (LBR) 2016. Lantbruksregistret uppdateras årligen genom statistiska undersökningar och uppgifter från administrativa register vid Jordbruksverket. För närvarande görs mer omfattande uppdatering av LBR vart tredje år, då samtliga jordbruksföretag undersöks genom en postenkät. Dessa undersökningar är även reglerade enligt Europaparlamentets och rådets förordning (EG) nr 1166/2008¹. LBR 2016 baseras således dels på en postenkätundersökning² till samtliga jordbruksföretag i juni 2016, dels på uppgifter från administrativa register.

Definitioner och förklaringar

Den population som statistiken ska belysa utgörs av samtliga jordbruksföretag i landet som i juni 2016 hade husdjur och

¹ Europaparlamentets och rådets förordning (EG) 1166/2008 av den 19 november 2008 om undersökningar om jordbrukets struktur och en undersökning om produktionsmetoder inom jordbruket samt upphävande av rådets förordning (EEG) nr 571/88.

² Statens jordbruksverks föreskrifter om statistisk undersökning av strukturen i jordbruket (SJVFS 2016:7)

- brukade mer än 2,0 ha åkermark, eller
- brukade sammanlagt minst 5,0 ha jordbruksmark, eller
- bedrev trädgårdsodling omfattande minst 2 500 kvadratmeter frilandsareal, eller
- bedrev trädgårdsodling omfattande minst 200 kvadratmeter växthusyta, eller
- innehade djurbesättning som någon gång från och med den 1 januari till och med räkningsdatum innevarande år innehade stor djurbesättning – minst 10 nötkreatur eller 10 suggor eller 50 svin eller 20 får eller 1 000 höns (inklusive kycklingar).

Med företagare avses den person som juridiskt och ekonomiskt svarar för verksamheten på jordbruksföretaget.

De variabler som redovisas i detta Statistiska meddelande är:

- antal jordbruksföretag av olika slag i juni 2016
- antal jordbruksföretagare av olika slag i juni 2016
- arealer av olika slag på jordbruksföretagen i juni 2016.

Antalet jordbruksföretag redovisas efter indelningar avseende region, åkerarealens och jordbruksmarkens storlek, brukningsform, driftsinriktning och företagskategori.

Antalet jordbruksföretagare redovisas efter indelningar avseende region, åkerarealens och jordbruksmarkens storlek, driftsinriktning, ålder och kön.

Arealer redovisas efter indelningar avseende region, åkerarealens och jordbruksmarkens storlek, brukningsform, driftsinriktning samt företagarens ålder och kön.

Så görs statistiken

Denna statistik baseras på uppgifter från LBR 2016 som i sin tur baseras på dels en postenkätundersökning i juni 2016 till samtliga jordbruksföretag i landet, dels administrativa register vid Jordbruksverket. De administrativa register som används är främst Jordbruksverkets administrativa register för arealbaserade stöd (IACS) samt Jordbruksverkets Centrala nötkreatursregistret (CDB) som innehåller aktuella uppgifter för samtliga nötkreatur i landet.

Statistikens tillförlitlighet

I denna statistik förekommer täckningsfel, bortfallsfel, mätfel och bearbetningsfel. Dessa fel bedöms sammantaget ha liten inverkan på statistikens tillförlitlighet. Urvalsfel förekommer inte, eftersom denna statistik baseras på uppgifter från samtliga jordbruksföretag i den statistiska ramen.

Övertäckning förekommer inte, medan *undertäckning* förekommer om uppdateringen av jordbruksföretag i rampopulationen inte har blivit komplett. Rampopulationen utgörs av LBR. Ramen för 2016 års undersökning består av LBR 2015 kompletterat med information från administrativa register såsom till exempel Jordbruksverkets register över arealbaserade stöd (IACS) olika djurregister samt SCB:s företagsregister. Företag som faller utanför populationsbegränsningarna enligt undersökningen plockas bort.

Mätfel förekommer i den grad uppgifterna i de använda registren eller på enkätundersökningens svarsblanketter är felaktiga. I enkätundersökningen görs kontroller dels av inlästa värden genom verifiering, dels i efterhand av avvikelser från förväntade värden. Uppgifterna i de administrativa registren kontrolleras genom kontroller i fält och administrativa kontroller.

Svarsbortfallet i postenkätundersökningen var ungefär 4 %. Resultaten har dock korrigerats för detta genom imputering. Vid imputering har information från tidigare år liksom från olika register använts. Fel från bearbetningsprocessen (skanning, granskning/rättning och skattningsmetoder) bedöms vara små och inte påverka resultaten i stort.

Jämförbarheten med motsvarande statistik för tidigare år är god. De nya avgränsningarna av LBR fr.o.m. 2010 bör dock tas i beaktande. Dessa påverkar i stort sett bara antalet företag i storleksklassen 2,0 hektar åkermark eller mindre. Vidare bör också noteras att i de tabblår där åren 1999 och 2003 redovisas ingår inte jordbruksföretag med mindre än 2,01 hektar åkermark eller trädgårdsföretag utan åkermark för dessa två år.

Bra att veta

Annan statistik

Uppgifter om jordbruksföretagens driftsinriktning och om jordbruksföretagarnas, familjemedlemmars och anställdas arbetstider redovisas i JO 35 SM 1701 (Jordbruksföretagens driftsinriktning i juni 2016. Svensk och EU:s typologi) respektive JO 30 SM 1701 (Sysselsättning i jordbruket 2016). I oktober kommer ett Statistiskt meddelande JO 65 SM 1701 som beskriver Heltidsjordbruket i Sverige och hur det har förändrats.

Elektronisk publicering

Detta Statistiska meddelande finns kostnadsfritt åtkomligt på Jordbruksverkets webbplats <http://www.jordbruksverket.se> under Ta del av statistiken samt på SCB:s webbplats <http://www.scb.se> under Jord- och skogsbruk, fiske.

Mer information om statistiken och dess kvalitet ges i en särskild [Kvalitetsdeklaration](#).

In English

Summary

If you would like to download the publication in PDF format, then please click on the link “Första sidan – I korta drag” above, then click on the link “Hela publikationen (PDF)”.

The number of holdings is decreasing

The number of agricultural holdings decreased from 67 146 in 2013 to 62 937 in 2016. Since 1990 the number of holding has decreased by 35 %.

While the number of holdings decreased in all other size classes, they increased in the size classes 2 hectares and less as well as 100.1 hectares and more of arable land.

The share of female holders is almost constant

The number of female holders in private firms was 9 710 in 2016, a decrease compared with 2013. The share of female holders increased by almost 1 percentage point, leaving it just below 17 %. The number of limited companies and other types of legal persons increased during the same period.

Every third holder is 65 years or older

Every third agricultural holder was 65 years or older in 2016, which is a small increase compared with 2013. Slightly more than 16 % of the holders were 45 years or younger. The difference in age distribution between women and men was small, although the share of younger holders was somewhat higher for women than for men. Almost 21 % of the women were 45 years or younger compared with 16 % of the men.

List of tables

Explanation of symbols	10
1. Number of holdings with arable land by type and category in 2016	11
2. Area of arable land by type and category of holding in 2016, hectares	Fel!
Bokmärket är inte definierat.	
3. Number of holdings with agricultural land by type and category in 2016	13
4. Area of agricultural land by type and category of holding in 2016, hectares	14
5. Number of holdings with arable land, pasture and meadow and forest in 2016	15
6. Area of arable land, pasture and meadow, agricultural land and forest land in 2016 hectares	16
7. Number of holdings by size of arable land in 2016	17
8. Area of arable land by size of holding in 2016, hectares	18
9. Number of holdings by size of agricultural land in 2016	19
10. Area of agricultural land by size of holding in 2016, hectares	20
11. Number of holdings by size of arable land (more than 100 ha) in 2016	21
12. Area of arable land by size of holding (more than 100 ha) in 2016, hectares	22
13. Number of holdings by size of agricultural land (more than 100 ha) in 2016	23
14. Area of agricultural land by size of holding (more than 100 ha) in 2016, hectares	24
15. Number of holders by age in private firms 2016	25

16. Number of female holders by age in private firms 2016	26
17. Number of male holders by age in private firms 2016	27
18. Area of arable land by age of holder in private firms in 2016, hectares	28
19. Area of arable land for female holders by age in private firms in 2016, hectares	29
20. Area of arable land for male holders by age in private firms in 2016, hectares	30
21. Number of holdings and area of arable land by type of holding and age of holder in 2016	31
22. Number of holdings by type of farming in 2016	32
23. Area of arable land by type of farming in 2016, hectares	33
24. Number of holdings and area of arable land by type of farming in 2016, hectares	34
25. Number of holdings by type of farming and age of holder in 2016	35
26. Arable land by type of farming and age of holder in 2016, hectares	36

List of terms

Aktiebolag	Limited company
Andel	Percentage
Antal	Number
Areal	Area
Arrenderad	Rented
Betesmark	Pasture and meadow
Brukningsform	Type of holding
Delvis	Partly
Driftsinriktning	Type of farming
Enskild firma	Private firm
Företag	Holding
Företagare	Holder
Hektar	Hectare
Hela riket	Whole of Sweden
Helt	Whole
Jordbruksföretag	Agricultural holding
Jordbruksmark	Agricultural land
Juridisk person	Legal person
Kön	Sex
Län	County
Område	Region
Produktionsområde	Production area
Samtliga	All
Skogsmark	Forest land
Storleksgrupp	Size group
Stödområde	Support area

Summa	Total
Totalt	Total
Trädgårdsföretag	Horticultural enterprise
Uppgifter för	Figures for
Varav	Of which
Åker	Arable land
Åkerareal	Area of arable land
Åkermark	Arable land
Ålder	Age
Åldersklass	Age group
Ägd	Owned
Övriga	Other