

Glosario semiológico en Dermatología (X)

Ester Avayú¹, Francisco Urbina², Emilio Sudy², Margarita Enberg³.

¹Dermatóloga CRS Cordillera Oriente Peñalolén, Clínica Indisa, Docente Universidad de Chile, Sede Oriente. ²Dermatólogo en práctica privada, Santiago. ³Médico Internista, centro médico MEDNOR, Antofagasta.

El glosario semiológico en Dermatología es la recopilación parcelada de una gran cantidad de lesiones, signos, epónimos, analogías y comparaciones con las que se describen los diversos procesos de nuestra especialidad.



Dedos en palillo de tambor: agrandamiento de las falanges distales acompañado de un aumento de las curvaturas de la uña (uña en vidrio de reloj). Pueden ser congénitos, hereditarios o secundarios a enfermedades broncopulmonares o cardiovasculares en la mayoría de los casos.

Enfermedad oid-oid: posible variedad de eccema numular/atópico que se presenta predominantemente en varones judíos de Nueva York, con lesiones muy pruriginosas, liquenoides y exudativas que característicamente afectan el pene.



Erupción en encaje: exantema cutáneo reticular, de predominio en extremidades; se ve en el eritema infeccioso o quinta enfermedad, producida por Parvovirus B19.



Jalea de manzana: lesiones maculopapulosas y eritematosas, localizadas en la cara, cuello, dorso y extremidades, que a la diascopía muestran una coloración similar a la jalea de manzana. Se presenta en el lupus vulgar o tuberculoso.

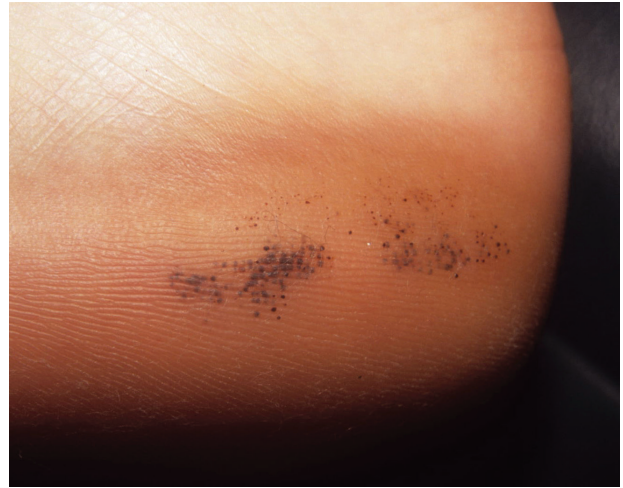
Hamartoma: voz derivada del griego 'hamartano', fallar o errar el objetivo. Se emplea para designar malformaciones compuestas por el desarrollo excesivo de un tipo de tejido normal de donde proviene o por una mezcla anormal de elementos constitutivos normales.

Levúrides: derivado del vocablo levadura, es una reacción alérgica a distancia en pacientes que presentan una candidiasis focal. Es una reacción eccematiforme, pruriginosa, en la que no se puede detectar el hongo. También se conoce como monílide o candidide.

Prurito de los nadadores: dermatitis por cercarias que provienen de patos o gansos que eliminan sus deposiciones en agua dulce. La penetración de la piel se produce al bañarse, apareciendo a las pocas horas prurito y habones, con posterior desarrollo de vesículas y erosiones por rascado. A diferencia de la erupción del bañista de mar, las zonas cubiertas no aparecen afectadas.



Signo de Jacquet: consiste en poder pellizcar el cuero cabelludo en las alopecias donde no existen folículos pilosos (alopecias cicatriciales) o en aquel caso en que pese a haber folículos, estos se encuentran en telógeno y muy profundos en la dermis (alopecia areata). El signo es negativo en las alopecias no cicatriciales.



Talón noir: se produce por un freno brusco con rotación del pie, que desencadena una torsión de los capilares dérmicos de las papilas y genera hemáties extravasados que se desplazan al estrato córneo.



Signo de la bofetada: se observa en el eritema infeccioso, producido por Parvovirus B19, y se caracteriza por eritema en una de las mejillas o predominantemente en una.



Uña en cuchara: concavidad a lo largo y ancho de la uña que determina una forma en cuchara. Puede ser normal en la infancia o formar parte del síndrome de la uña-rótula (rótulas hipoplásicas, anomalías renales, esqueléticas y glaucoma). Hay también formas adquiridas secundarias a traumatismos, agentes irritantes, déficit de hierro, hemocromatosis, síndrome de Plumer-Vinson, hipo o hipertiroidismo, diabetes, acromegalia y lupus eritematoso.



Signo del chal: lesiones eritematosas en región anterior y posterior de tórax, en zonas que cubre un chal; se ve en la dermatomiositis.

Venéreofobia: temor enfermizo de haber contraído una enfermedad de transmisión sexual. Se presenta habitualmente en varones, que después de haber tenido una relación extramarital, comienzan a percibir y a exagerar síntomas o lesiones en la esfera genital, muchas veces autoinducidos tras la aplicación de diversos desinfectantes, alcohol o incluso lavado excesivo del pene.