

# Η Δημογραφία της Ευρώπης

ΟΠΤΙΚΟΠΟΙΗΜΕΝΕΣ ΣΤΑΤΙΣΤΙΚΕΣ - ΕΚΔΟΣΗ 2021



Οι δημογραφικές στατιστικές συγκαταλέγονται στα δημοφιλέστερα στοιχεία που παράγει η Eurostat και είναι σημαντικές για όλους σχεδόν τους τομείς πολιτικής. Αυτό το νέο διαδραστικό δημοσίευμα **Demography of Europe** (Δημογραφία της Ευρώπης) της **Eurostat** έχει ως στόχο να επικοινωνήσει τις στατιστικές αυτές σε ένα νέο κοινό, παρέχοντας σαφείς απεικονίσεις και διαδραστικά χαρακτηριστικά που βοηθούν τους μη ειδικούς χρήστες να δουν, τι μας δείχνουν οι επίσημες ευρωπαϊκές στατιστικές σχετικά με την εξέλιξη, τη γήρανση και πολλά άλλα στοιχεία του πληθυσμού.

Η Αντιπρόεδρος της Ευρωπαϊκής Επιτροπής, κα Dubravka Suica δήλωσε:

*“Τα στοιχεία που παρουσιάζονται στην παρούσα έκδοση θα μας βοηθήσουν να αναλύσουμε τους λόγους στους οποίους οφείλονται οι πολύπλευρες δημογραφικές τάσεις σε ολόκληρη την Ευρωπαϊκή Ένωση, διότι δεν επηρεάζεται με τον ίδιο τρόπο κάθε κράτος μέλος. Η παρούσα έκδοση αποτελεί ένα ακόμη βασικό δομικό στοιχείο για το δημογραφικό μας χαρτοφυλάκιο και επιβεβαιώνει τη δημογραφία ως καταλύτη για την ανάπτυξη και την επιτυχία των πολιτικών μας.”*

Ο Επίτροπος για την Οικονομία της Ευρωπαϊκής Επιτροπής, κ. Paolo Gentiloni, δήλωσε:

*“Η δημογραφική αλλαγή στην Ευρωπαϊκή Ένωση αποτελεί βασικό θέμα πολιτικής για την παρούσα Επιτροπή. Η πανδημία επανέλαβε πόσο σημαντικό είναι οι πολιτικές μας να έχουν απήχηση στους πολίτες και να τους προστατεύουν. Αυτό που διαφοροποιεί αυτή τη νέα έκδοση της Eurostat είναι ο απλός και διαδραστικός τρόπος παροχής πληροφοριών στους πολίτες μας σχετικά με τη δημογραφία της Ευρώπης.”*

Οι στατιστικές στην παρούσα έκδοση του δημοσιεύματος παρουσιάζουν ετήσια στοιχεία έως το 2019 ή το 2020 και, σε ορισμένες περιπτώσεις, την 1η Ιανουαρίου 2021. Κατά περίπτωση, σχολιάζονται οι επιπτώσεις της κρίσης COVID-19.

Το δημοσίευμα χωρίζεται σε τέσσερις ενότητες:

**Η διάρθρωση του πληθυσμού:** παρουσιάζει την τάση του συνολικού πληθυσμού από την αρχή της χιλιετίας. Στη συνέχεια, ακολουθεί ένα μέρος σχετικά με τον αριθμό των γυναικών και των ανδρών, ακολουθούμενο από ένα μέρος σχετικά με τον πληθυσμό ανά ηλικιακή ομάδα, στο οποίο παρουσιάζεται η εξέλιξη τόσο των νεότερων όσο και των μεγαλύτερων ηλικιακών ομάδων.

**Η πληθυσμιακή αλλαγή:** περιέχει στοιχεία σχετικά με τις γεννήσεις, τους θανάτους και τη φυσική πληθυσμιακή αλλαγή. Η παρούσα ενότητα παρουσιάζει επίσης τον αριθμό των παιδιών ανά γυναίκα, τη μέση ηλικία των γυναικών κατά τη γέννηση του πρώτου παιδιού τους, καθώς και το ποσοστό γεννήσεων σε γυναίκες άνω των 40 ετών. Τέλος, υπάρχει ένα μέρος σχετικά με το προσδόκιμο ζωής και τους εβδομαδιαίους θανάτους κατά την πανδημία COVID-19.

**Η πληθυσμιακή πολυμορφία:** περιλαμβάνει δεδομένα σχετικά με τη μετανάστευση και την κινητικότητα των πολιτών της ΕΕ, ποια Κράτη Μέλη χορηγούν τις περισσότερες ιθαγένειες και σε ποιες ομάδες πολιτών χορηγείται ιθαγένεια. Το τελευταίο μέρος επικεντρώνεται στις διαφορές μεταξύ αγροτικών και αστικών περιοχών για τις διάφορες ηλικιακές ομάδες, καθώς και στο ποσοστό γονιμότητας.

**Η οικογενειακή κατάσταση:** παρουσιάζει δεδομένα σχετικά με τον αριθμό των γάμων καθώς και τη μέση ηλικία κατά τον πρώτο γάμο. Περιέχει, επίσης, στατιστικά στοιχεία σχετικά με τον αριθμό των διαζυγίων.

*Προτού διαβάσετε το δημοσίευμα, γιατί δεν ξεκινάτε με ένα κουίζ για την εκτίμηση του πληθυσμού της χώρας σας έως το 2080;*



# Περιεχόμενα

1. ΔΙΑΡΘΡΩΣΗ ΤΟΥ ΠΛΗΘΥΣΜΟΥ	4
1.1 Ο πληθυσμός αυξάνει με εξαίρεση το 2020	4
1.2 Περισσότερες γυναίκες απ' ό,τι άνδρες	6
1.3 Γήρανση του πληθυσμού	7
2. ΠΛΗΘΥΣΜΙΑΚΗ ΑΛΛΑΓΗ	9
2.1 Λιγότερες γεννήσεις	9
2.2 Μητέρες μεγαλύτερης ηλικίας	11
2.3 Οι γυναίκες ζουν περισσότερο	12
3. ΠΛΗΘΥΣΜΙΑΚΗ ΠΟΛΥΜΟΡΦΙΑ	16
3.1 Αύξηση της μετανάστευσης	16
3.2 Αύξηση της κινητικότητας των πολιτών της ΕΕ	18
3.3 Καινούριοι πολίτες της ΕΕ	19
3.4 Αγροτικές και αστικές περιοχές: Διαφορές	20
4. ΟΙΚΟΓΕΝΕΙΑΚΗ ΚΑΤΑΣΤΑΣΗ	22
4.1 Λιγότεροι γάμοι	22
4.2 Περισσότερα διαζύγια	24
ΠΕΡΑΙΤΕΡΩ ΠΛΗΡΟΦΟΡΙΕΣ	25





# 1. ΔΙΑΡΘΡΩΣΗ ΤΟΥ ΠΛΗΘΥΣΜΟΥ

## 1.1 Ο πληθυσμός αυξάνει με εξαίρεση το 2020

### Διακοπή της αύξησης του πληθυσμού της ΕΕ το 2020

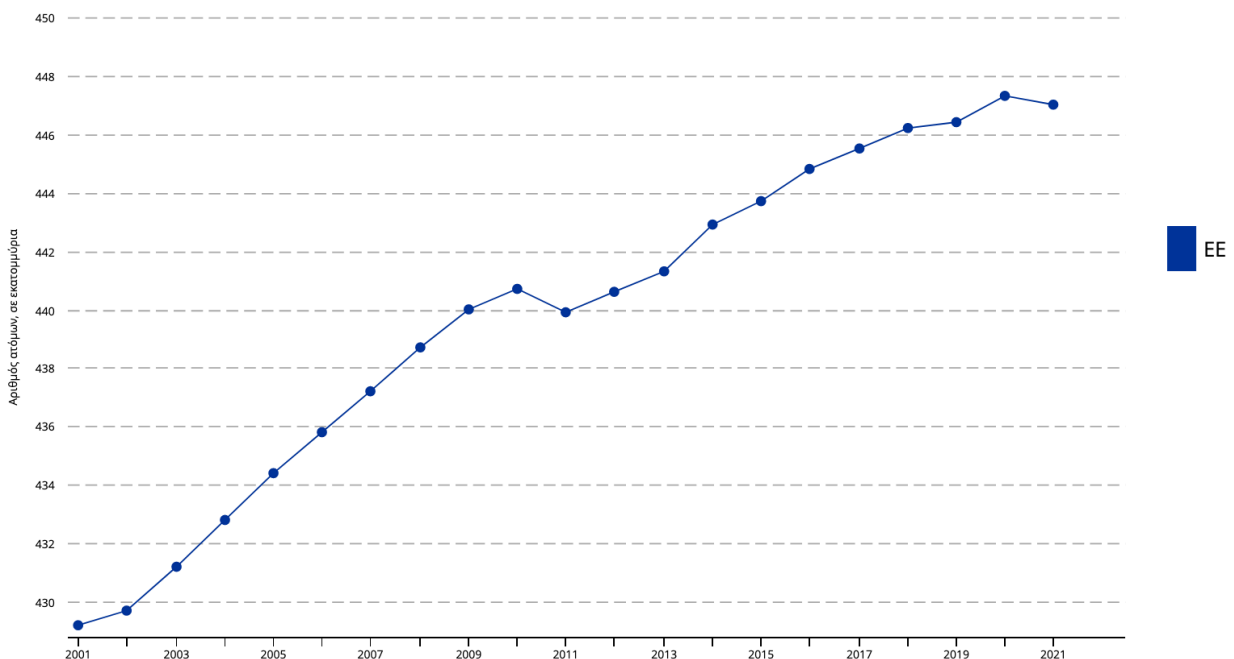
Την 1η Ιανουαρίου 2021, στην Ευρωπαϊκή Ένωση (ΕΕ) ζούσαν 447,0 εκατομμύρια άνθρωποι. Το κράτος μέλος με τον μεγαλύτερο πληθυσμό στην ΕΕ ήταν η Γερμανία (83,2 εκατομμύρια, 19 % του συνόλου της ΕΕ), ακολουθούμενη από τη Γαλλία (67,4 εκατομμύρια, 15 %), την Ιταλία (59,3 εκατομμύρια, 13 %), την Ισπανία (47,4 εκατομμύρια, 11 %) και την Πολωνία (37,8 εκατομμύρια, 9 %). Συνολικά, αυτά τα πέντε κράτη μέλη αντιπροσώπευαν τα δύο τρίτα του πληθυσμού της ΕΕ. Στο άλλο άκρο του φάσματος, τα κράτη μέλη με τον μικρότερο πληθυσμό στην ΕΕ ήταν η Μάλτα (500 χιλιάδες άτομα, που αντιστοιχεί στο 0,1 % του συνόλου της ΕΕ), το Λουξεμβούργο (600 χιλιάδες, 0,1 %) και η Κύπρος (900 χιλιάδες, 0,2 %).

Κατά την περίοδο 2001-2020, ο πληθυσμός της ΕΕ (ΕΕ27) αυξήθηκε από 429 εκατομμύρια σε 447 εκατομμύρια, δηλαδή κατά 4 %. Δεκαεπτά κράτη μέλη σημείωσαν αύξηση του πληθυσμού τους κατά την περίοδο αυτή, ενώ τα υπόλοιπα δέκα μειώση. Οι μεγαλύτερες αυξήσεις καταγράφηκαν στο Λουξεμβούργο, τη Μάλτα, την Ιρλανδία και την Κύπρο, πάνω από 20 %, ενώ οι μεγαλύτερες μειώσεις παρατηρήθηκαν στη Λιθουανία και τη Λετονία, με πτώση περίπου 20 %.

### Πληθυσμός την 1η Ιανουαρίου

(αριθμός ατόμων, σε εκατομμύρια)

 Ευρωπαϊκή Ένωση



2011: διακοπή της σειράς λόγω βελτιώσεων με βάση τα αποτελέσματα της απογραφής πληθυσμού και κατοικιών του 2011.

Πηγή: Eurostat - [πρόσβαση στο σύνολο δεδομένων](#)



Ωστόσο, μεταξύ 1ης Ιανουαρίου 2020 και 1ης Ιανουαρίου 2021, ο πληθυσμός της ΕΕ μειώθηκε κατά 312 χιλιάδες άτομα: Σε απόλυτες τιμές, η μεγαλύτερη μείωση παρατηρήθηκε στην Ιταλία (-384 χιλιάδες, που αντιστοιχεί στο -0,6 % του πληθυσμού της), ακολουθούμενη από τη Ρουμανία (-143 χιλιάδες, -0,7 %) και την Πολωνία (-118 χιλιάδες, -0,3 %). Συνολικά, εννέα χώρες παρουσίασαν μείωση του πληθυσμού τους κατά τη διάρκεια του περασμένου έτους, ενώ οι υπόλοιπες δεκαοκτώ παρουσίασαν αυξήσεις. Η Γαλλία κατέγραψε την υψηλότερη αύξηση (+ 119 χιλιάδες, + 0,2 %).

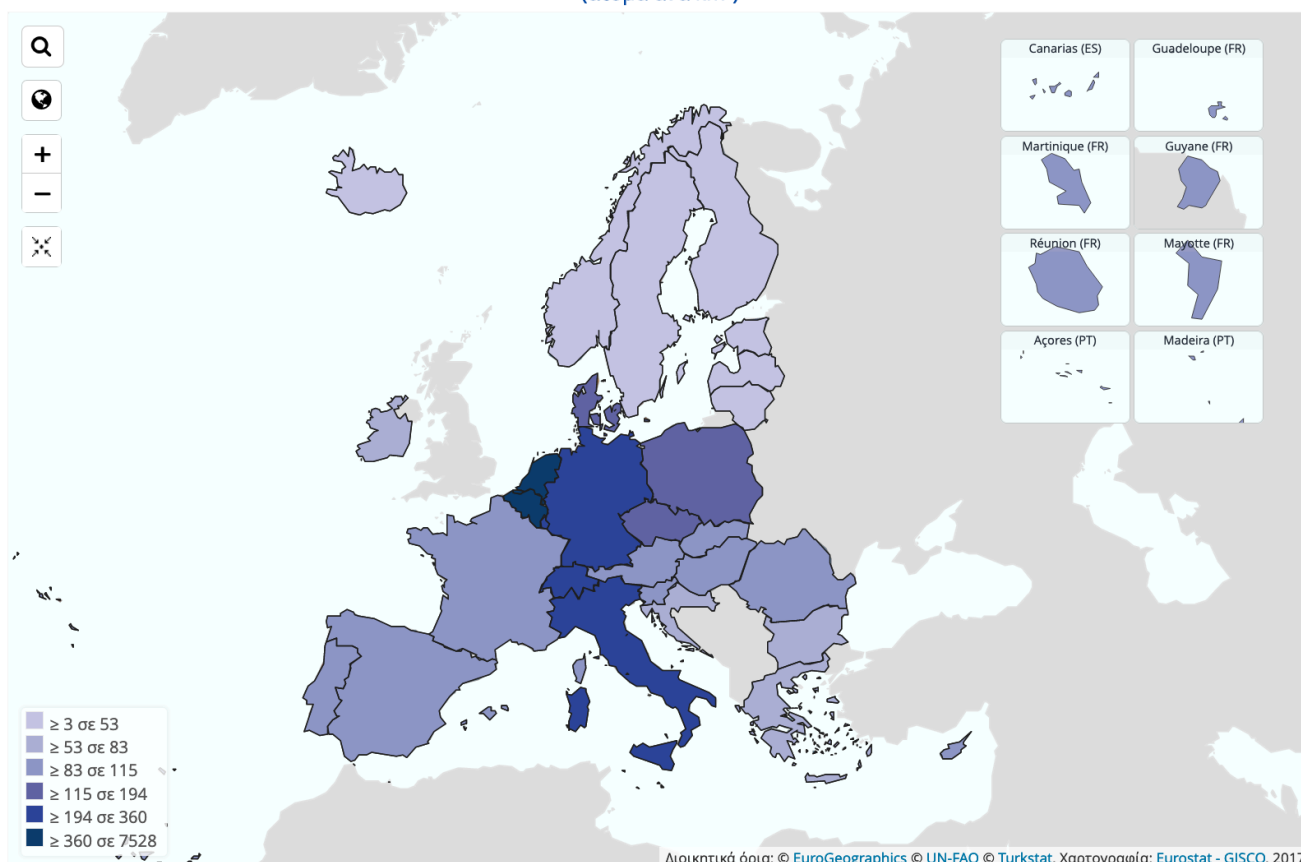
## Η πυκνότητα του πληθυσμού στην ΕΕ κυμαίνεται από 18 έως 1 595 άτομα ανά km<sup>2</sup>

Η πυκνότητα του πληθυσμού, δηλαδή ο αριθμός των ατόμων ανά τετραγωνικό χιλιόμετρο (km<sup>2</sup>), ήταν κατά μέσο όρο 109 άτομα ανά km<sup>2</sup> στην ΕΕ το 2019, τιμή που διέφερε σημαντικά μεταξύ των κρατών μελών. Η υψηλότερη πυκνότητα πληθυσμού παρατηρήθηκε στη Μάλτα (1 595 άτομα ανά τετραγωνικό χιλιόμετρο), ακολουθούμενη από την Ολλανδία (507) και το Βέλγιο (377). Στο άλλο άκρο του φάσματος βρίσκονταν η Φινλανδία (18 άτομα ανά τετραγωνικό χιλιόμετρο) και η Σουηδία (25) με τις χαμηλότερες πυκνότητες πληθυσμού.

Το 2019 σε σύγκριση με το 2001, σημειώθηκε αύξηση της πυκνότητας πληθυσμού στα δύο τρίτα περίπου των κρατών μελών, με τη μεγαλύτερη αύξηση να παρατηρείται στη Μάλτα (από 1 245 το 2001 σε 1 595 το 2019), στο Λουξεμβούργο (από 171 σε 240) και στο Βέλγιο (339 σε 377). Η Ρουμανία (από 96 σε 83) και η Λιθουανία (55 σε 45) είχαν τις μεγαλύτερες μειώσεις. Κατά μέσο όρο στην ΕΕ, η πληθυσμιακή πυκνότητα αυξήθηκε από 104 άτομα ανά km<sup>2</sup> σε 109 κατά την εν λόγω περίοδο.

### Πυκνότητα πληθυσμού, 2019

(άτομα ανά km<sup>2</sup>)



Πηγή: Eurostat - πρόσβαση στο σύνολο δεδομένων



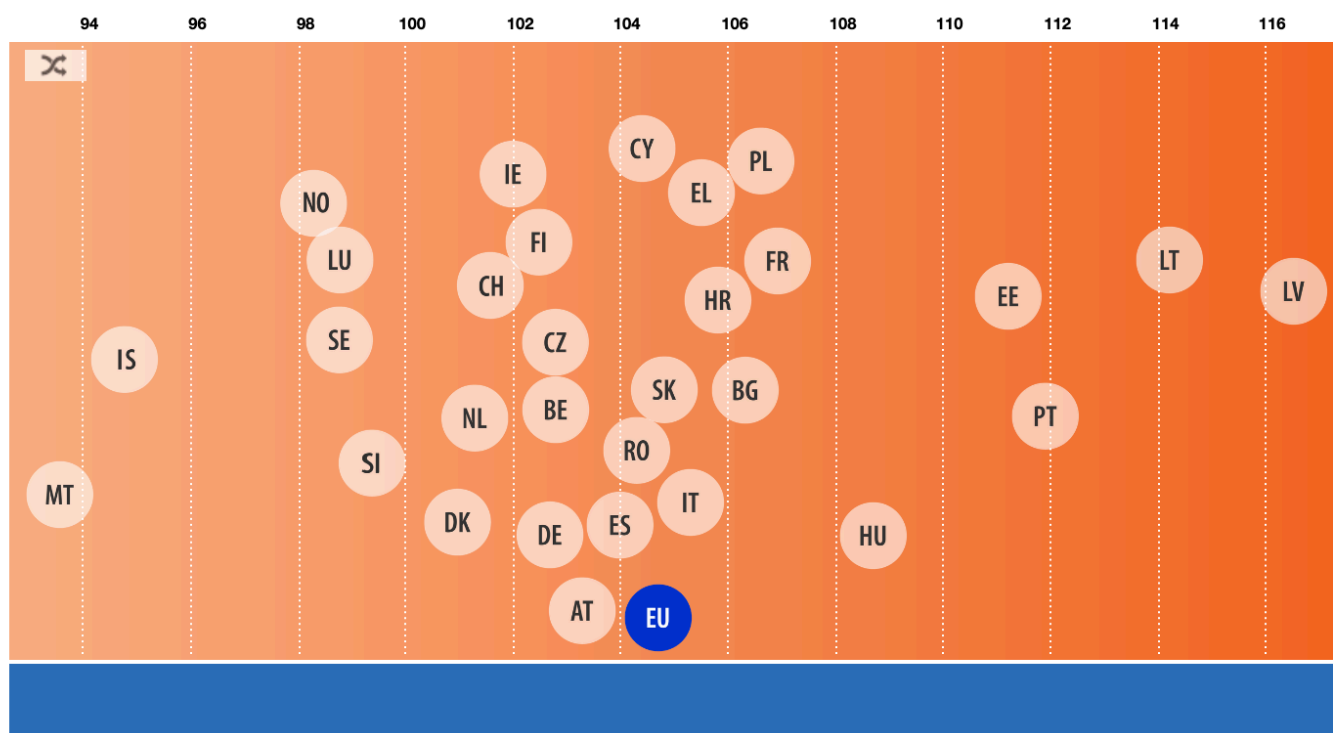
## 1.2 Περισσότερες γυναίκες απ' ό, τι άνδρες

### Σχεδόν 5 % περισσότερες γυναίκες απ' ό, τι άνδρες στην ΕΕ

Την 1η Ιανουαρίου 2020 υπήρχαν 219 εκατομμύρια άνδρες και 229 εκατομμύρια γυναίκες στην ΕΕ. Αυτό αντιστοιχεί σε αναλογία 104,7 γυναικών ανά 100 άνδρες, πράγμα που σημαίνει ότι οι γυναίκες ήταν κατά 4,7 % περισσότερες από τους άνδρες. Σε όλα τα κράτη μέλη υπήρχαν περισσότερες γυναίκες απ' ό, τι άνδρες, εκτός από τη Μάλτα, το Λουξεμβούργο, τη Σουηδία και τη Σλοβενία. Τα υψηλότερα ποσοστά διαπιστώθηκαν στη Λετονία (17 % περισσότερες γυναίκες από άνδρες) και στη Λιθουανία (14 % περισσότερες).

Συγκριτικά, την 1η Ιανουαρίου 2001 υπήρχαν στην ΕΕ 5,5 % περισσότερες γυναίκες απ' ό, τι άνδρες, με ελάχιστη αναλογία 101,1 γυναίκες ανά 100 άνδρες στην Ιρλανδία και μέγιστη αναλογία 117,3 στη Λετονία. Κατά την περίοδο 2001-2020, η μεγαλύτερη αύξηση του ποσοστού καταγράφηκε στην Πορτογαλία (από 107,2 σε 111,9 γυναίκες ανά 100 άνδρες), ενώ η μεγαλύτερη μείωση σημειώθηκε στη Μάλτα (από 102,1 σε 93,6 γυναίκες ανά 100 άνδρες).

### Γυναίκες ανά 100 άντρες, 2020



Πηγή : Eurostat – πρόσβαση στο σύνολο δεδομένων



## 1.3 Γήρανση του πληθυσμού

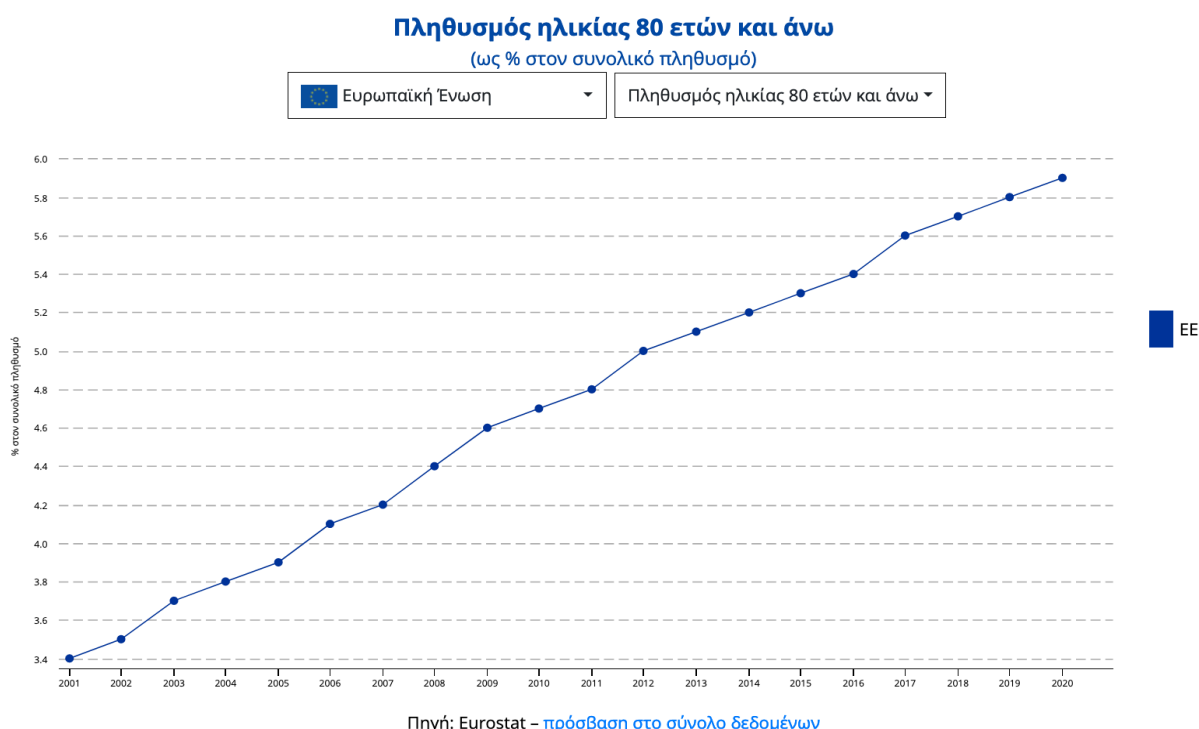
### Το ποσοστό των ατόμων ηλικίας 80 ετών και άνω σχεδόν διπλασιάστηκε μεταξύ του 2001 και του 2020

Ο πληθυσμός της ΕΕ γηράσκει και αυτό μπορεί να διαπιστωθεί μέσω διαφόρων στατιστικών δεικτών όπως: η εξέλιξη του ποσοστού του πληθυσμού των ηλικιωμένων, ο δείκτης εξάρτησης ηλικιωμένων και η διάμεση ηλικία. Εξετάζοντας πρώτα την εξέλιξη του ποσοστού των ηλικιωμένων στον πληθυσμό το 2020, το 21 % του πληθυσμού ήταν ηλικίας 65 ετών και άνω, έναντι 16 % το 2001, σημειώνοντας αύξηση κατά 5 ποσοστιαίες μονάδες. Ειδικότερα, όσον αφορά την ομάδα των 80 ετών και άνω, το μερίδιό τους ήταν σχεδόν 6 % το 2020, ενώ ήταν 3,4 % το 2001, το οποίο σημαίνει ότι το ποσοστό τους σχεδόν διπλασιάστηκε κατά την περίοδο αυτή. Από την άλλη πλευρά, το ποσοστό των νέων (ηλικίας 0 έως 19 ετών) στην ΕΕ ήταν 20 % το 2020, σημειώνοντας μείωση κατά 3 ποσοστιαίες μονάδες σε σύγκριση με 23 % το 2001.

Εξετάζοντας το ποσοστό των ατόμων ηλικίας 65 ετών και άνω στον συνολικό πληθυσμό, η Ιταλία (23 %), η Ελλάδα, η Φινλανδία, η Πορτογαλία, η Γερμανία και η Βουλγαρία (όλες 22 %) είχαν τα υψηλότερα ποσοστά, ενώ η Ιρλανδία (14 %) και το Λουξεμβούργο (15 %) είχαν το χαμηλότερο ποσοστό. Κατά την περίοδο 2001-2020 παρατηρήθηκε αύξηση του ποσοστού των ατόμων ηλικίας 65 ετών και άνω σε όλα τα κράτη μέλη, από τη μεγαλύτερη αύξηση στη Φινλανδία (+7 ποσοστιαίες μονάδες) μέχρι τη χαμηλότερη που παρατηρήθηκε στο Λουξεμβούργο (+1 ποσοστιαία μονάδα).

Το ποσοστό των ατόμων ηλικίας 80 ετών και άνω αυξήθηκε σε όλα τα κράτη μέλη μεταξύ 2001 και 2020, εκτός από τη Σουηδία όπου παρέμεινε σταθερό (5 %). Σε ορισμένα κράτη μέλη, το ποσοστό αυτό υπερδιπλασιάστηκε: στη Λιθουανία και την Κροατία από 2 % το 2001 σε 6 % το 2020, στη Ρουμανία, τη Βουλγαρία και τη Σλοβενία από 2 % σε 5 %.

Όσον αφορά τους νέους, τα υψηλότερα ποσοστά των ατόμων ηλικίας κάτω των 20 ετών στο συνολικό πληθυσμό παρατηρήθηκαν στην Ιρλανδία (27 %), τη Γαλλία (24 %) και τη Σουηδία (23 %), ενώ τα χαμηλότερα ποσοστά καταγράφηκαν στη Μάλτα, την Ιταλία και τη Γερμανία (όλες 18 %). Κατά την περίοδο 2001-2020 παρατηρήθηκε μείωση του ποσοστού των νέων σε όλα τα κράτη μέλη, με τη μεγαλύτερη μείωση στη Μάλτα και την Κύπρο (-9 ποσοστιαίες μονάδες) και τη χαμηλότερη να παρατηρείται στη Σουηδία (σχεδόν -1 ποσοστιαία μονάδα) και στο Βέλγιο (-1 ποσοστιαία μονάδα).



## Μείωση των νέων κάτω των 20 ετών

Όσον αφορά τα παιδιά και τους εφήβους, το μερίδιό τους στον πληθυσμό της ΕΕ μειώθηκε τις τελευταίες δύο δεκαετίες. Το 2020, το 15 % του πληθυσμού ήταν ηλικίας κάτω των 14 ετών, έναντι 17 % το 2001, σημειώνοντας μείωση κατά 2 ποσοστιαίες μονάδες. Για τα άτομα ηλικίας 15 έως 19 ετών, το μερίδιό τους ήταν 5 % του πληθυσμού της ΕΕ το 2020, έναντι 6 % το 2001, με μείωση κατά 1 ποσοστιαία μονάδα.

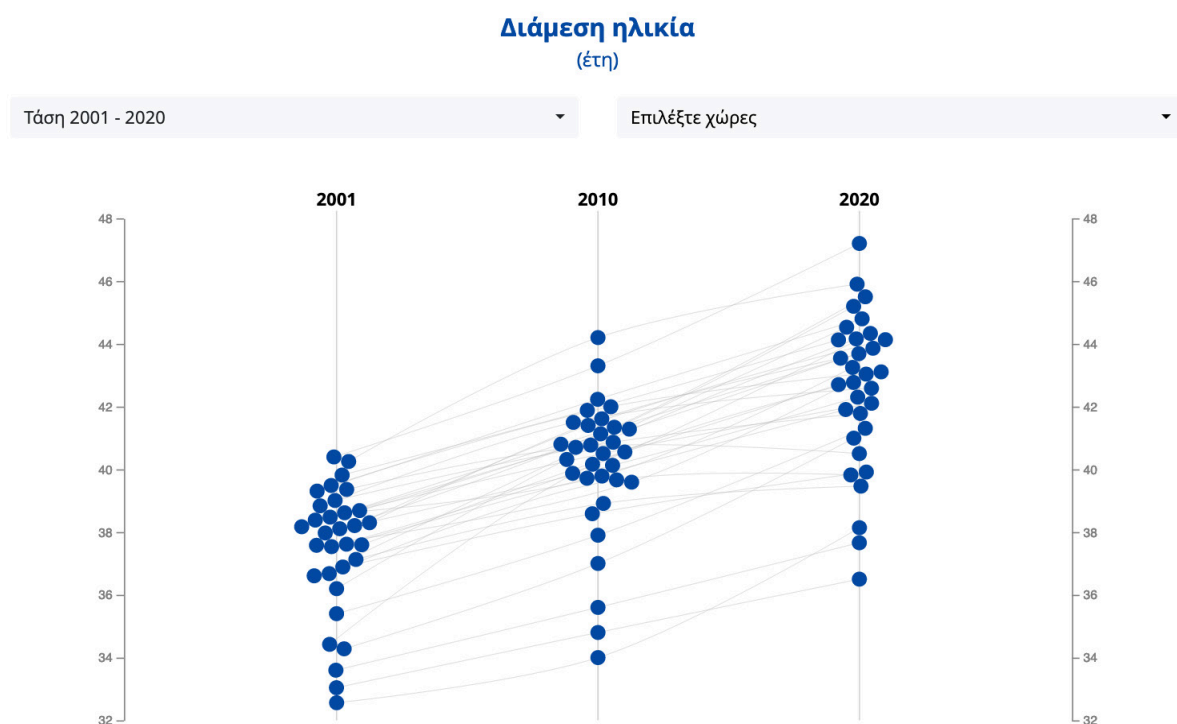
Το 2020, το ποσοστό των παιδιών ηλικίας κάτω των 14 ετών ήταν υψηλότερο στην Ιρλανδία (20 %), τη Γαλλία και τη Σουηδία (18 % και στις δύο) και χαμηλότερο στην Ιταλία και τη Μάλτα (13 % και στις δύο). Κατά την περίοδο 2001-2020, παρατηρήθηκε μείωση του ποσοστού των ατόμων αυτής της ηλικιακής ομάδας σε όλα τα κράτη μέλη, με τις μεγαλύτερες μειώσεις στην Κύπρο και τη Μάλτα (αμφότερες -6 ποσοστιαίες μονάδες).

Το ποσοστό των ατόμων ηλικίας 15 έως 19 ετών το 2020 ήταν υψηλότερο στην Ιρλανδία, τη Γαλλία, την Ολλανδία, τη Δανία, την Κύπρο, τη Σουηδία και το Βέλγιο, με ποσοστά περίπου 6 %. Την περίοδο 2001-2020 παρατηρήθηκε μείωση του ποσοστού των ατόμων αυτής της ηλικιακής ομάδας σε όλα τα κράτη μέλη, εκτός από τη Δανία και την Ολλανδία, που παρουσίασαν μικρή αύξηση.

## Διάμεση ηλικία του πληθυσμού στην ΕΕ: 44 έτη

Ένας άλλος τρόπος ανάλυσης της γήρανσης της κοινωνίας στην ΕΕ είναι η εξέταση της διάμεσης ηλικίας του πληθυσμού. Η διάμεση ηλικία αυξήθηκε κατά την περίοδο 2001-2020: Ήταν 38 έτη το 2001, 41 έτη το 2010 και 44 έτη το 2020. Αυτό σημαίνει αύξηση της διάμεσης ηλικίας κατά 6 έτη στην ΕΕ κατά τη διάρκεια αυτής της περιόδου.

Μεταξύ των κρατών μελών της ΕΕ, η υψηλότερη διάμεση ηλικία το 2020 παρατηρήθηκε στην Ιταλία (47 έτη), τη Γερμανία και την Πορτογαλία (και οι δύο 46 έτη), τη Βουλγαρία και την Ελλάδα (και οι δύο 45), ενώ η χαμηλότερη στην Κύπρο και την Ιρλανδία (και στις δύο 38), καθώς και στο Λουξεμβούργο και τη Μάλτα (και οι δύο 40). Κατά την περίοδο 2001-2020, η διάμεση ηλικία αυξήθηκε κατά 7 έτη και άνω στη Ρουμανία, τη Λιθουανία, την Πορτογαλία, την Ιταλία, τη Σλοβακία, την Ισπανία και την Ελλάδα.



Πηγή: Eurostat - πρόσβαση στο σύνολο δεδομένων







## 2. ΠΛΗΘΥΣΜΙΑΚΗ ΑΛΛΑΓΗ

### 2.1 Λιγότερες γεννήσεις

#### Αρνητική φυσική μεταβολή του πληθυσμού στην ΕΕ

Όπως προαναφέρθηκε, ο πληθυσμός της ΕΕ αυξήθηκε από την 1η Ιανουαρίου 2001 έως την 1η Ιανουαρίου 2020 και στη συνέχεια μειώθηκε κατά τη διάρκεια του 2020. Οι διάφορες συνιστώσες αυτής της εξέλιξης περιγράφονται πιο κάτω.

#### Μείωση των γεννήσεων...

Με την πάροδο των ετών, ο αριθμός των γεννήσεων στην ΕΕ μειώνεται με σχετικά σταθερό ρυθμό. Από το 2001, όπου καταγράφηκαν 4,4 εκατομμύρια γεννήσεις στην ΕΕ, παρατηρήθηκε μέτρια ανάκαμψη, με το υψηλό των 4,7 εκατομμυρίων γεννήσεων παιδιών στην ΕΕ το 2008, ακολουθούμενη από περαιτέρω ετήσιες μειώσεις έως το 2020 (4,0 εκατομμύρια γεννήσεις). Η Πορτογαλία και η Ιταλία κατέγραψαν μεταξύ του 2001 και του 2020 μειώσεις στον αριθμό των γεννήσεων κοντά στο 25 %, ενώ, από την άλλη πλευρά, οι γεννήσεις παιδιών αυξήθηκαν περισσότερο από 20 % στη Σουηδία, την Τσεχία και την Κύπρο.

Οι τάσεις μπορούν επίσης να μετρηθούν με βάση το ακαθάριστο ποσοστό γεννητικότητάς, παρουσιάζοντας τον αριθμό των γεννήσεων ανά 1 000 άτομα: στην ΕΕ, το ποσοστό αυτό ήταν 10,2 το 2001, αυξήθηκε σε 10,6 το 2008 και από τότε μειώθηκε, φθάνοντας στο 9,1 το 2020. Μεταξύ των κρατών μελών, το μοντέλο αυτό διέφερε, με μειώσεις σε δεκαέξι κράτη μέλη και αυξήσεις σε έντεκα κράτη μέλη κατά την εν λόγω περίοδο. Το 2020, τα υψηλότερα ακαθάριστα ποσοστά γεννητικότητας διαπιστώθηκαν στην Ιρλανδία (11,2 γεννήσεις ανά 1 000 άτομα), την Κύπρο (11,1), τη Γαλλία και τη Σουηδία (και οι δύο 10,9) και τα χαμηλότερα στην Ιταλία (6,8), την Ισπανία (7,1) και την Ελλάδα (7,9).

#### ... και ο αριθμός των θανάτων αυξάνεται

Κατά την ίδια περίοδο, ο αριθμός των θανάτων αυξήθηκε: Το 2001 σημειώθηκαν 4,2 εκατομμύρια θάνατοι στην ΕΕ και 5,2 εκατομμύρια το 2020, εκ των οποίων ο δεύτερος αντικατοπτρίζει τον αντίκτυπο της πανδημίας COVID-19 και είναι ο υψηλότερος αριθμός που παρατηρήθηκε κατά τις προηγούμενες πέντε δεκαετίες. Η Μάλτα, η Ισπανία, η Ιταλία, η Κύπρος και η Πολωνία κατέγραψαν αύξηση του αριθμού των θανάτων άνω του 30 % μεταξύ του 2001 και του 2020, ενώ, από την άλλη πλευρά, η Εσθονία και η Λετονία κατέγραψαν μειώσεις κατά 13 % και 15 % αντίστοιχα.

Σε σύγκριση με την 1η Ιανουαρίου 2020 και την 1η Ιανουαρίου 2021, σημειώθηκε αύξηση κατά 534 χιλιάδες θανάτους στην ΕΕ (+ 11 %), από 4,7 εκατομμύρια σε 5,2 εκατομμύρια, γεγονός που αντικατοπτρίζει τον αντίκτυπο της πανδημίας COVID-19. Ο αριθμός των θανάτων αυξήθηκε σε όλα τα κράτη μέλη κατά την περίοδο αυτή, με τον μεγαλύτερο αριθμό στην Ιταλία (111,7 χιλιάδες, + 18 %), την Ισπανία (75,5 χιλιάδες, + 18 %) και την Πολωνία (67,6 χιλιάδες, + 17 %).



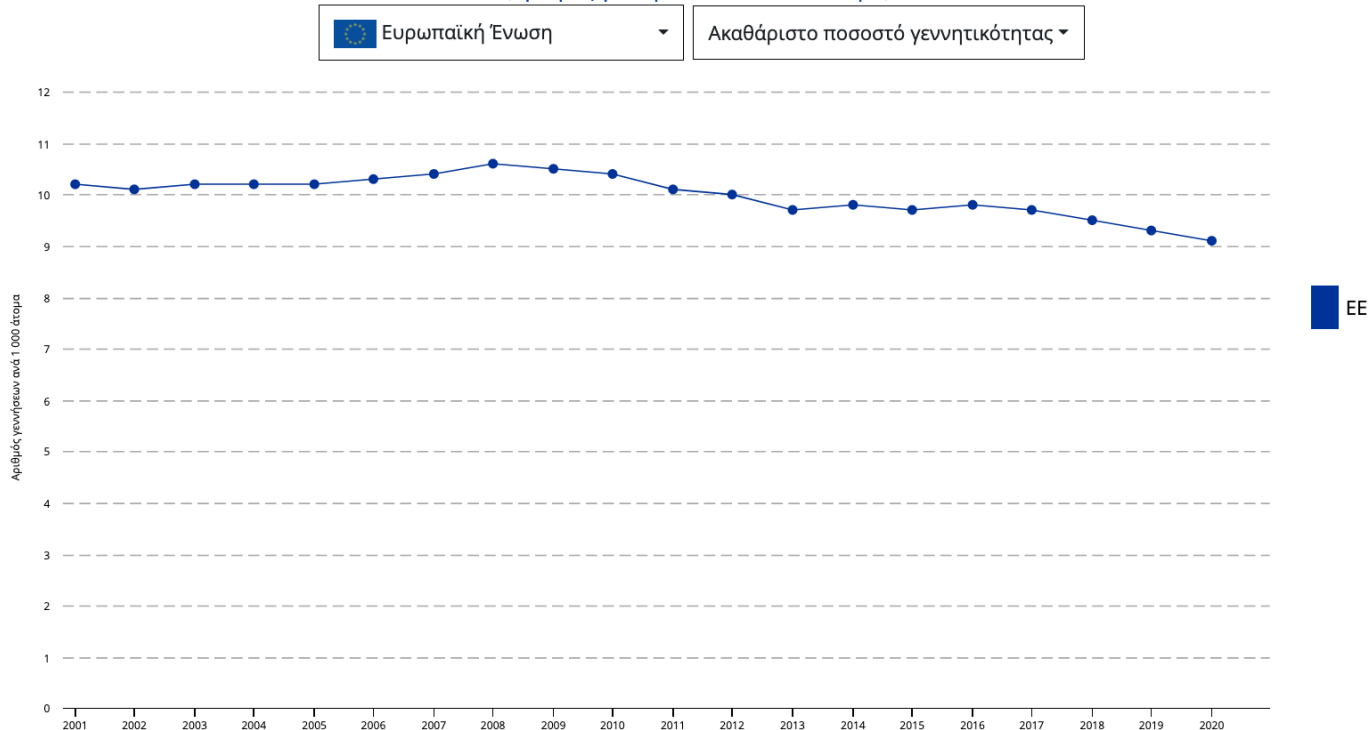
Το ακαθάριστο ποσοστό θνησιμότητας (αριθμός θανάτων ανά 1 000 άτομα) ήταν 9,9 το 2001, μειώθηκε σε 9,7 το 2004 και το 2006, και έκτοτε κυμαίνεται σε 10,4 το 2019 και σε 11,6 το 2020. Στην πλειονότητα των κρατών μελών σημειώθηκε αύξηση του ποσοστού κατά την περίοδο αυτή. Το 2020, τα υψηλότερα ακαθάριστα ποσοστά θνησιμότητας παρατηρήθηκαν στη Βουλγαρία (18,0 θάνατοι ανά 1 000 άτομα), τη Λιθουανία (15,6), τη Ρουμανία (15,4), τη Λετονία (15,2) και την Ουγγαρία (14,5), και τα χαμηλότερα στην Ιρλανδία (6,4), την Κύπρο (7,2), το Λουξεμβούργο (7,3) και τη Μάλτα (7,9).

Η φυσική μεταβολή του πληθυσμού δείχνει τη διαφορά μεταξύ γεννήσεων και θανάτων σε ένα έτος. Εάν είναι αρνητική, οι θάνατοι είναι περισσότεροι από τις γεννήσεις εντός του έτους και, αν είναι θετική, είναι το αντίθετο. Το 2001, το ακαθάριστο ποσοστό φυσικής μεταβολής του πληθυσμού ήταν + 0,4 ανά 1 000 άτομα και παρέμεινε θετικό έως το 2011 (εκτός από το 2003 όταν ήταν 0,0 άτομα). Το ποσοστό έγινε αρνητικό το 2012 (εκτός από το 2014 όταν ήταν 0,0) και μειώθηκε σταθερά από το 2016, φθάνοντας στο -1,1 το 2019 και -2,5 το 2020. Τα υψηλότερα αρνητικά ακαθάριστα ποσοστά μεταβολής του πληθυσμού το 2020 παρατηρήθηκαν στη Βουλγαρία (-9,5 ανά 1 000 άτομα), τη Λιθουανία (-6,6) και τη Ρουμανία (-6,2) και τα υψηλότερα θετικά ποσοστά διαπιστώθηκαν στην Ιρλανδία (+ 4,9), την Κύπρο (+ 3,9) και το Λουξεμβούργο (+ 2,9).

Η φυσική μεταβολή του πληθυσμού στην ΕΕ είναι αρνητική από το 2012, γεγονός που οφείλεται σε μεγάλο βαθμό στη γήρανση του πληθυσμού που περιγράφεται στην πρώτη ενότητα της παρούσας δημοσίευσης, ενώ το 2020 συνδέεται επίσης, κατά πάσα πιθανότητα, με την πανδημία COVID-19.

### Ακαθάριστο ποσοστό γεννητικότητας

(αριθμός γεννήσεων ανά 1 000 άτομα)



Πηγή: Eurostat - πρόσβαση στο σύνολο δεδομένων



## 2.2 Μητέρες μεγαλύτερης ηλικίας

### Αύξηση του αριθμού των παιδιών ανά γυναίκα

Παρά το γεγονός ότι ο απόλυτος αριθμός γεννήσεων μειώνεται στην ΕΕ, ο αριθμός των γεννήσεων ανά γυναίκα αυξήθηκε στην ΕΕ κατά την περίοδο από το 2001 έως το 2019. Αυξήθηκε από 1,43 γεννήσεις ανά γυναίκα το 2001 σε 1,57 κατά την περίοδο 2008-2010, και στη συνέχεια μειώθηκε ελαφρά σε 1,51 το 2013, πριν σημειωθεί μέτρια ανάκαμψη σε 1,57 το 2016 και όταν έφθασε τις 1,53 το 2019. Μεταξύ των κρατών μελών, η Γαλλία (1,86 γεννήσεις ανά γυναίκα) έχει το υψηλότερο ποσοστό γονιμότητας, ακολουθούμενη με διαφορά από τη Ρουμανία (1,77), την Τσεχία, την Ιρλανδία και τη Σουηδία (και στις δύο 1,71). Τα χαμηλότερα ποσοστά παρατηρήθηκαν στη Μάλτα (1,14), την Ισπανία (1,23) και την Ιταλία (1,27).

Κατά την περίοδο 2001-2019, η μεγαλύτερη μείωση του συνολικού ποσοστού γονιμότητας παρατηρήθηκε στη Φινλανδία (από 1,73 γεννήσεις ζώντων ανά γυναίκα το 2001 σε 1,35 το 2019), στη Μάλτα (από 1,48 σε 1,14) και στο Λουξεμβούργο (από 1,66 σε 1,34), ενώ οι υψηλότερες αυξήσεις σημειώθηκαν στην Τσεχία (από 1,15 το 2001 σε 1,71 το 2019) και στη Ρουμανία (από 1,27 σε 1,77).

### Η ηλικία των γυναικών κατά τη γέννηση του πρώτου παιδιού αυξάνεται στα 29,4 έτη

Η ηλικία των γυναικών που έγιναν μητέρες για πρώτη φορά στην ΕΕ έχει αυξηθεί: Το 2013, η μέση ηλικία των γυναικών κατά τη γέννηση του πρώτου παιδιού τους ήταν 28,8 έτη. Ο αριθμός αυτός αυξανόταν κάθε χρόνο φθάνοντας τα 29,4 έτη το 2019. Η μέση ηλικία αυξήθηκε σε όλα τα κράτη μέλη κατά την περίοδο 2001-2019: Οι υψηλότερες αυξήσεις της τάξης των 4 ετών σημειώθηκαν στην Εσθονία και τη Λιθουανία, ενώ οι χαμηλότερες αυξήσεις της τάξης του 1 έτους σημειώθηκαν στη Γαλλία και τη Σουηδία. Το 2019, οι μεγαλύτερες μητέρες για πρώτη φορά (30 ετών και άνω) βρέθηκαν στην Ιταλία (31,3 έτη), την Ισπανία και το Λουξεμβούργο (αμφότερες 31,1), την Ιρλανδία (30,7), την Ελλάδα (30,6), την Ολλανδία (30,1) και την Κύπρο (30,0). Οι νεότερες μητέρες για πρώτη φορά παρατηρήθηκαν στη Βουλγαρία (26,3 έτη), τη Ρουμανία (26,9), τη Σλοβακία (27,2), τη Λετονία (27,3) και την Πολωνία (27,6).

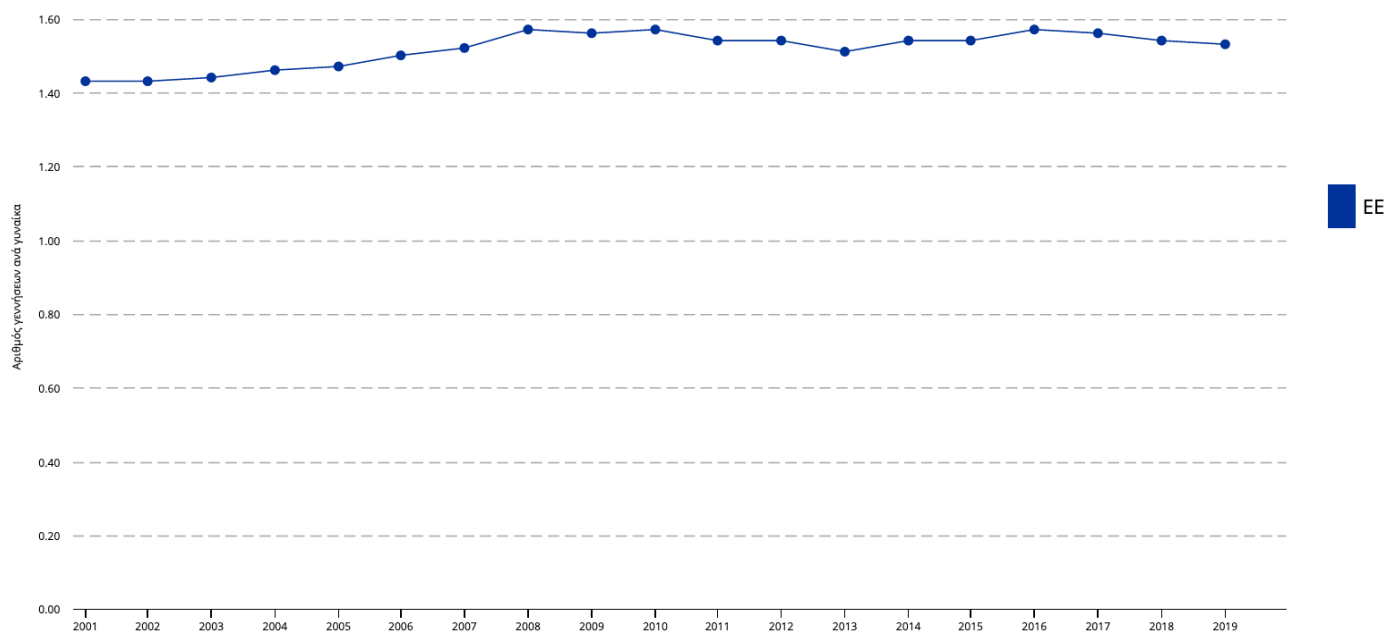
### Το ποσοστό γεννήσεων για μητέρες άνω των 40 ετών υπερδιπλασιάστηκε μεταξύ 2001 και 2019

Ένας άλλος τρόπος ανάλυσης των τάσεων γονιμότητας είναι να εξεταστεί το ποσοστό των γεννήσεων από μητέρες άνω των 40 ετών, επί του συνόλου των γεννήσεων σε ένα έτος: Στην ΕΕ, το ποσοστό αυτό υπερδιπλασιάστηκε μεταξύ του 2001 και του 2019, από 2,4 % το 2001 σε 5,4 % το 2019. Το μερίδιο αυτό αυξήθηκε σε όλα τα κράτη μέλη κατά τη διάρκεια αυτής της περιόδου. Το 2019, το μεγαλύτερο ποσοστό γεννήσεων από μητέρες άνω των 40 ετών καταγράφηκε στην Ισπανία (10 % όλων των γεννήσεων), ακολουθούμενη από την Ιταλία (8,9 %), την Ελλάδα (8,4 %), την Ιρλανδία (7,9 %) και την Πορτογαλία (7,8 %). Το χαμηλότερο ποσοστό γεννήσεων από μητέρες άνω των 40 ετών καταγράφηκε στη Ρουμανία και τη Σλοβακία (και στις δύο περιπτώσεις 3,2 %).



## Ποσοστό γονιμότητας

(αριθμός γεννήσεων ανά γυναίκα)



Πηγή: Eurostat - πρόσβαση στο σύνολο δεδομένων



## 2.3 Οι γυναίκες ζουν περισσότερο

### Αύξηση του προσδόκιμου ζωής κατά 3,7 έτη μεταξύ 2002 και 2019

Ο πληθυσμός της ΕΕ γηράσκει και ένας λόγος είναι η αύξηση του προσδόκιμου ζωής — ο πληθυσμός ζει όλο και περισσότερο. Το προσδόκιμο ζωής κατά τη γέννηση αυξήθηκε ραγδαία κατά τη διάρκεια του περασμένου αιώνα λόγω διαφόρων παραγόντων, όπως η μείωση της βρεφικής θνησιμότητας, η άνοδος του βιοτικού επιπέδου, η βελτίωση του τρόπου ζωής και η βελτίωση της εκπαίδευσης, καθώς και η πρόοδος στην υγειονομική περίθαλψη και την ιατρική. Το 2002, το προσδόκιμο ζωής κατά τη γέννηση στην ΕΕ ήταν 77,6 έτη, και αυξήθηκε σε 81,3 το 2019, πράγμα που σημαίνει αύξηση κατά 3,7 έτη κατά την εν λόγω περίοδο. Το προσδόκιμο ζωής αυξήθηκε κατά την περίοδο αυτή σε όλα τα κράτη μέλη, με αύξηση άνω των 5 ετών στην Εσθονία (από 70,9 το 2001 σε 78,6 το 2020), στην Ιρλανδία (από 77,2 το 2001 σε 82,8 το 2019) και στη Λετονία (από 70,2 το 2002 σε 75,7 το 2020).

Ωστόσο, μετά την έξαρση της πανδημίας COVID-19, οι προσωρινές εκτιμήσεις για το 2020 δείχνουν ότι το προσδόκιμο ζωής έχει μειωθεί σε όλα τα κράτη μέλη (δεν υπάρχουν διαθέσιμα στοιχεία για την Ιρλανδία για το 2020), με εξαίρεση τη Δανία και τη Φινλανδία όπου αυξήθηκε ελαφρά και την Κύπρο και τη Λετονία όπου ήταν σταθερό. Η μεγαλύτερη μείωση του προσδόκιμου ζωής παρατηρήθηκε στην Ισπανία (από 84,0 το 2019 σε 82,4 το 2020) και στη Βουλγαρία (από 75,1 σε 73,6).

Το 2020, το υψηλότερο προσδόκιμο ζωής κατά τη γέννηση εκτιμήθηκε ότι ήταν στη Μάλτα (82,6 έτη), την Ισπανία, την Ιταλία και τη Σουηδία (όλες 82,4), την Κύπρο και τη Γαλλία (και οι δύο 82,3) και το χαμηλότερο στη Βουλγαρία (73,6 έτη), τη Ρουμανία (74,2), τη Λιθουανία (75,1), τη Λετονία και την Ουγγαρία (και οι δύο 75,7).

### Οι γυναίκες ζουν κατά μέσο όρο 5,5 έτη περισσότερο από τους άνδρες

Οι γυναίκες ζουν περισσότερο από τους άνδρες: Στην ΕΕ το 2019, το προσδόκιμο ζωής κατά τη γέννηση για τις γυναίκες ήταν 84,0 έτη και 78,5 για τους άνδρες, διαφορά 5,5 ετών. Αυτό συνέβη σε όλα τα κράτη μέλη με τις μεγαλύτερες διαφορές το 2020 στη Λιθουανία (γυναίκες: 80,0, άνδρες: 70,1, διαφορά 9,9 ετών), Λετονία (γυναίκες: 80,1, άνδρες: 70,9, διαφορά 9,2 ετών) και Εσθονία (γυναίκες: 82,7, άνδρες: 74,2, διαφορά 8,5 ετών).

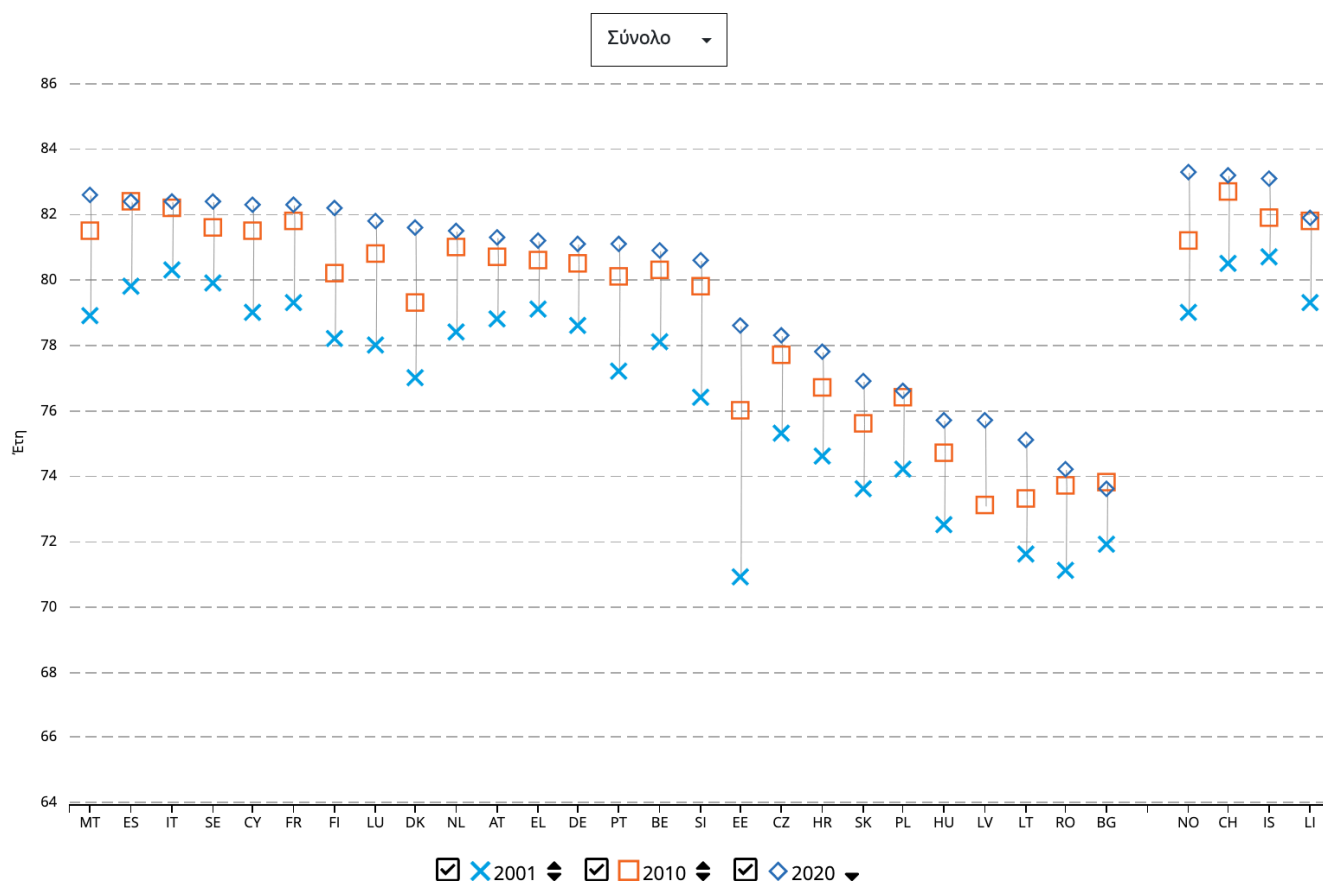
Σε σύγκριση με προηγούμενα έτη, η διαφορά στην προσδοκώμενη διάρκεια ζωής κατά τη γέννηση μεταξύ ανδρών και γυναικών ήταν 6,6 έτη, στην ΕΕ το 2002. Στα κράτη μέλη το 2001, οι μεγαλύτερες διαφορές εξακολουθούσαν να παρατηρούνται στη Λιθουανία, τη Λετονία και την Εσθονία (διαφορά 11,5 ετών στη Λιθουανία, 11,4 έτη στη Λετονία το 2002 και 11,3 στην Εσθονία αντίστοιχα).

Το 2020, η μεγαλύτερη προσδοκώμενη διάρκεια ζωής κατά τη γέννηση για τις γυναίκες εκτιμήθηκε στη Γαλλία (85,3 έτη), στην Ισπανία (85,1 έτη) και στη Φινλανδία (85,0), και η χαμηλότερη στη Βουλγαρία (77,5 έτη), στη Ρουμανία (78,4) και στην Ουγγαρία (79,1). Για τους άνδρες, η μεγαλύτερη προσδοκώμενη διάρκεια ζωής κατά τη γέννηση παρατηρήθηκε στη Μάλτα (80,8 έτη), στη Σουηδία (80,7), στην Κύπρο (80,3) και στην Ιταλία (80,1), και η χαμηλότερη στη Βουλγαρία (69,9 έτη), στη Λιθουανία (70,1), στη Ρουμανία (70,5) και στη Λετονία (70,9).



## Προσδοκώμενη διάρκεια ζωής στη γέννηση - Σύνολο

(έτη)



Τα δεδομένα είναι ταξινομημένα με βάση το έτος 2020. ΕΕ και Ιρλανδία: μη διαθέσιμα δεδομένα για το 2020.

Πηγή: Eurostat – πρόσβαση στο σύνολο δεδομένων

## Το 2020, 550 000 περισσότεροι θάνατοι από τον μέσο όρο των ετών 2016 έως 2019

Κατά τη διάρκεια του Απριλίου 2020 ξεκίνησε μια νέα ευρωπαϊκή συλλογή δεδομένων σχετικά με τον αριθμό των θανάτων σε εβδομαδιαία βάση. Ο κύριος λόγος για την έναρξη αυτή ήταν η μέτρηση των επιπτώσεων της πανδημίας COVID-19. Συνολικά, το 2020 σημειώθηκαν περίπου 550 000 περισσότεροι θάνατοι στην ΕΕ από τον μέσο όρο κατά την ίδια περίοδο από το 2016 έως το 2019. Στην απεικόνιση που ακολουθεί, διαπιστώνεται ότι, στις αρχές Μαρτίου 2020, ο αριθμός των θανάτων αυξήθηκε ραγδαία σε ορισμένα κράτη μέλη.

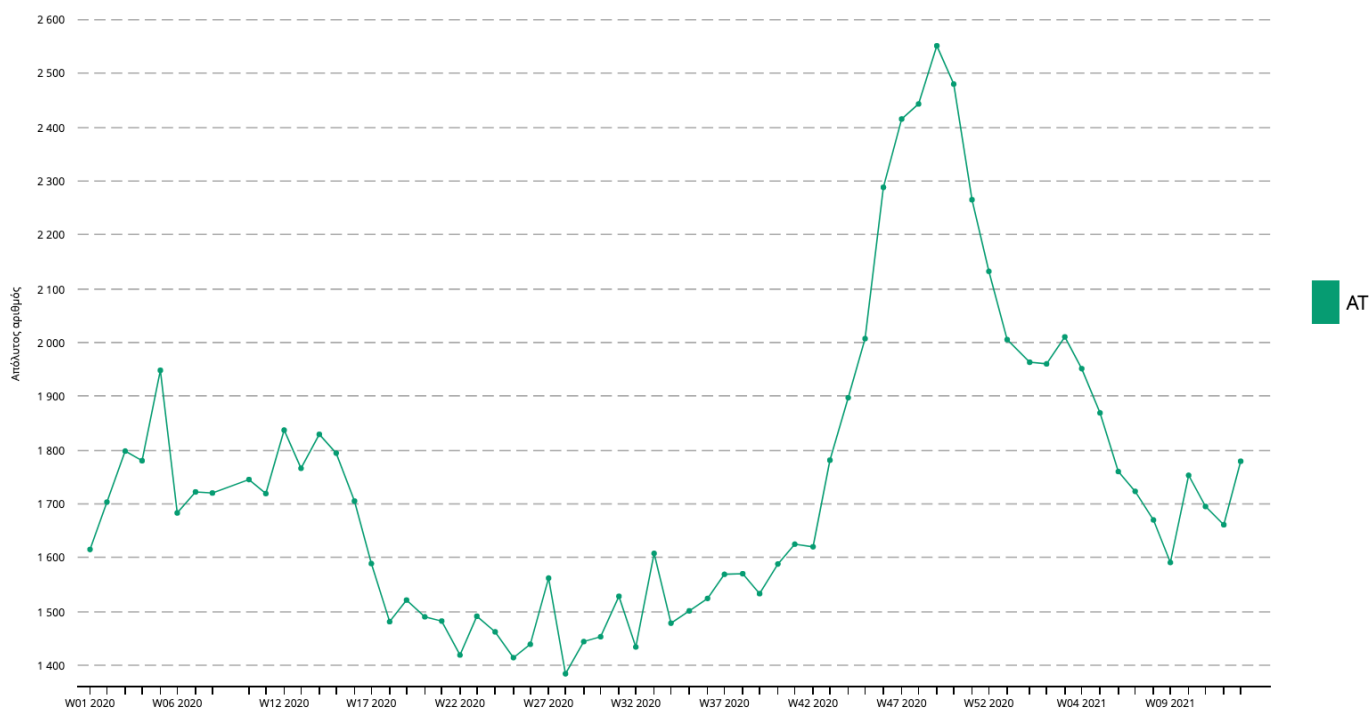
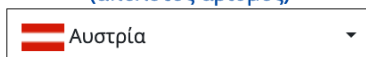
Κατά τη σοβαρότερη περίοδο του πρώτου κύματος, από τα μέσα Μαρτίου έως τα μέσα Μαΐου 2020, δηλαδή εβδομάδες 11 έως 21, σημειώθηκαν περισσότεροι από 175 000 επιπλέον θάνατοι, ενώ κατά τη δεύτερη περίοδο αιχμής μεταξύ Οκτωβρίου και Δεκεμβρίου (από την εβδομάδα 41 έως το τέλος του 2020) καταγράφηκαν περισσότεροι από 340 000 επιπλέον θάνατοι. Το 2021, το μέσο ποσοστό θνησιμότητας μειώθηκε τους πρώτους μήνες (εβδομάδες 1 έως 9) και αυξήθηκε εκ νέου τις επόμενες εβδομάδες του Μαρτίου και Απριλίου 2021. Οι εθνικές τάσεις διέφεραν αρκετά μεταξύ των χωρών της ΕΕ.

Ρίξτε μια ματιά στην πιο κάτω απεικόνιση για να δείτε την κατάσταση στις διάφορες χώρες.



## Αριθμός θανάτων κατά εβδομάδα

(απόλυτος αριθμός)



Τα διαθέσιμα στοιχεία για τους συνολικούς εβδομαδιαίους θανάτους διαβιβάζονται από τις Εθνικές Στατιστικές Υπηρεσίες στη Eurostat σε εθελοντική βάση.

Πηγή: Eurostat - [πρόσβαση στο σύνολο δεδομένων](#)





## 3. ΠΛΗΘΥΣΜΙΑΚΗ ΠΟΛΥΜΟΡΦΙΑ

### 3.1 Αύξηση της μετανάστευσης

#### **Οι εισερχόμενοι μετανάστες αυξήθηκαν σε όλα σχεδόν τα κράτη μέλη**

Κατά την περίοδο 2010-2019, η εισερχόμενη μετανάστευση τόσο των αλλοδαπών πολιτών (τόσο εντός όσο και εκτός της ΕΕ) όσο και των υπηκόων που επιστρέφουν στη χώρα καταγωγής τους αυξήθηκε σε όλα τα κράτη μέλη, εκτός από την Ιταλία, όπου η μετανάστευση μειώθηκε κατά την περίοδο αυτή.

Το 2019, ο μεγαλύτερος αριθμός μεταναστών καταγράφηκε στη Γερμανία (886 000 άτομα, 21 % του συνόλου των μεταναστών στα κράτη μέλη της ΕΕ), την Ισπανία (750 000, 18 %) και τη Γαλλία (386 000, 9 %). Οι μετανάστες στα τρία αυτά κράτη μέλη αποτελούσαν σχεδόν το μισό του συνόλου των μεταναστών που εισήλθαν στα κράτη μέλη της ΕΕ το 2019. Η Σλοβακία (7 000, 0,2 % του συνόλου των μεταναστών στα κράτη μέλη της ΕΕ), η Λετονία (11 000, 0,3 %) και η Εσθονία (18 000, 0,4 %) κατέγραψαν τον μικρότερο αριθμό μεταναστών.

#### **Η μεγάλη πλειονότητα των εισερχόμενων μεταναστών είναι αλλοδαποί πολίτες**

Οι μετανάστες μπορεί να είναι είτε αλλοδαποί είτε υπήκοοι που επιστρέφουν στη χώρα καταγωγής τους. Το 2019, περισσότεροι από τους μισούς μετανάστες είχαν ιθαγένεια ξένης χώρας (εντός ή εκτός της ΕΕ) στα 23 από τα 27 κράτη μέλη. Τα μεγαλύτερα ποσοστά παρατηρήθηκαν στην Τσεχία (96 %), τη Μάλτα (95 %), το Λουξεμβούργο (94 %) και την Αυστρία (91 %). Από την άλλη πλευρά, στη Ρουμανία, το 80 % των μεταναστών το 2019 είχαν εθνική ιθαγένεια, ακολουθούμενη από τη Σλοβακία (65 %), τη Βουλγαρία (62 %) και τη Λιθουανία (51 %).

#### **Η εισερχόμενη μετανάστευση ανά πληθυσμό σε ηλικία εργασίας αυξάνεται επίσης στα περισσότερα κράτη μέλη**

Όσον αφορά τη μετανάστευση για την ομάδα σε ηλικία εργασίας, 20 έως 64 ετών, κατά την περίοδο 2013 και 2019, σημειώθηκαν αυξήσεις σε όλα τα κράτη μέλη, εκτός από την Πολωνία, όπου σημειώθηκε μείωση. Οι μεγαλύτερες σχετικές αυξήσεις των μεταναστών ηλικίας 20 έως 64 ετών παρατηρήθηκαν στην Εσθονία, την Πορτογαλία, την Κροατία και την Τσεχία.

#### **Οι εξερχόμενοι μετανάστες αυξήθηκαν σε 20 κράτη μέλη**

Από την άλλη πλευρά, οι άνθρωποι μεταναστεύουν επίσης από τα κράτη μέλη της ΕΕ είτε σε διαφορετικό κράτος μέλος της ΕΕ είτε εκτός της ΕΕ. Η εξερχόμενη μετανάστευση αυξήθηκε την περίοδο 2010 σε 2019 σε 20 κράτη μέλη και μειώθηκε στα υπόλοιπα επτά. Οι μεγαλύτερες αυξήσεις κατά την περίοδο αυτή παρατηρήθηκαν στην Κύπρο, την Ουγγαρία, την Κροατία, την Εσθονία και τη Βουλγαρία (για την περίοδο 2012-2019) και οι μεγαλύτερες μειώσεις στη Λετονία, τη Λιθουανία και την Ισπανία.





Το 2019, ο μεγαλύτερος αριθμός εξερχόμενων μεταναστών καταγράφηκε στη Γερμανία (576 000 άτομα, 21 % του συνόλου των εξερχόμενων μεταναστών από κράτη μέλη της ΕΕ), τη Γαλλία (299 000, 11 %), την Ισπανία (296 000, 11 %) και τη Ρουμανία (234 000, 9 %). Οι εξερχόμενοι μετανάστες από αυτά τα τέσσερα κράτη μέλη αντιπροσώπευαν λίγο περισσότερο από το ήμισυ του συνόλου των μεταναστών που εξήλθαν από κράτη μέλη της ΕΕ το 2019.

### Στα μισά κράτη μέλη η πλειονότητα των εξερχόμενων μεταναστών είναι πολίτες της χώρας

Όπως και οι εισερχόμενοι μετανάστες, οι εξερχόμενοι μετανάστες μπορούν να είναι είτε αλλοδαποί είτε υπήκοοι που εγκαταλείπουν τη χώρα καταγωγής τους. Το 2019, περίπου τα μισά κράτη μέλη ανέφεραν μεγαλύτερη εθνική μετανάστευση από ό,τι η μη εθνική μετανάστευση. Τα μεγαλύτερα ποσοστά εξερχόμενων μεταναστών αλλοδαπής ιθαγένειας παρατηρήθηκαν στην Τσεχία (93 %), την Κύπρο (88 %) και τη Μάλτα (87 %). Από την άλλη πλευρά, στη Σλοβακία, το 99 % των εξερχόμενων μεταναστών το 2019 είχαν εθνική ιθαγένεια, ακολουθούμενη από την Πορτογαλία (97 %) και τη Βουλγαρία (95 %).

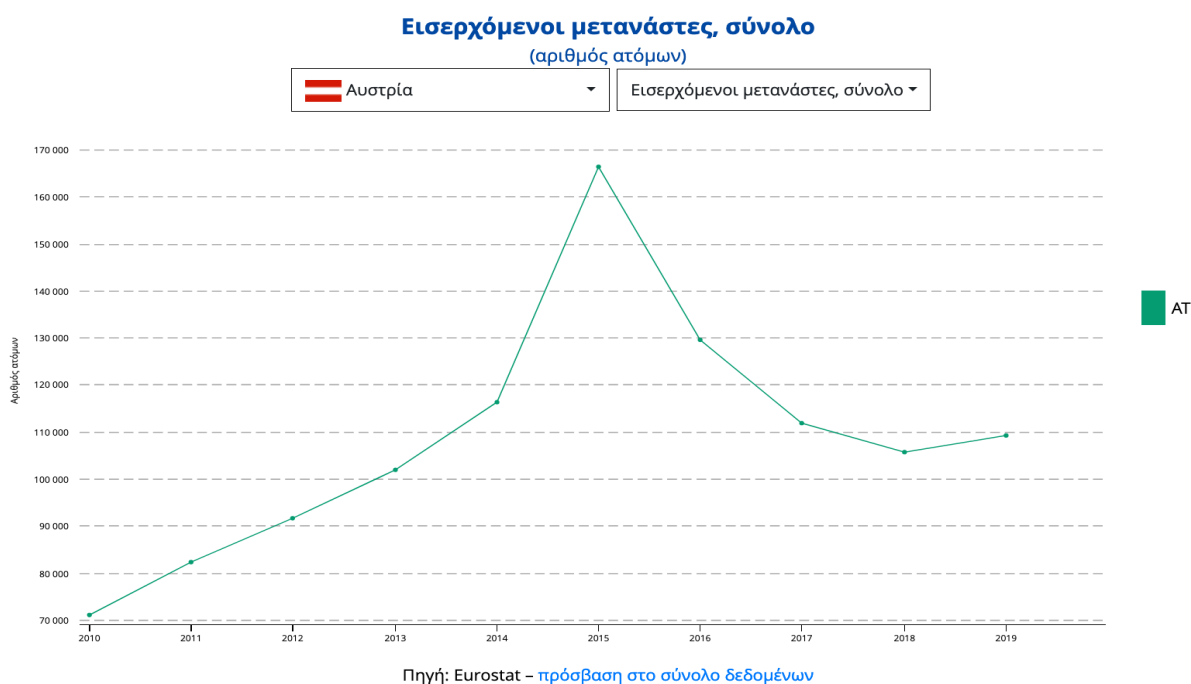
### Η εξερχόμενη μετανάστευση ανά πληθυσμό σε ηλικία εργασίας αυξήθηκε σε 13 κράτη μέλη

Όσον αφορά τους εξερχόμενους μετανάστες της ομάδας ηλικιών 20 έως 64 έτη, κατά την περίοδο 2013 και 2019, η τάση είναι ελαφρώς διαφορετική, για τα διαθέσιμα κράτη μέλη. Σημειώθηκαν αυξήσεις σε 13 κράτη μέλη και μειώσεις σε οκτώ. Οι μεγαλύτερες σχετικές αυξήσεις των εξερχόμενων μεταναστών του πληθυσμού σε ηλικία εργασίας παρατηρήθηκαν στην Τσεχία, την Κροατία, τη Γερμανία και την Εσθονία.

### Το ποσοστό του αλλοδαπού πληθυσμού αρκετά σταθερό μεταξύ 2010 και 2019

Μεταξύ 2010 και 2019, το ποσοστό του αλλοδαπού πληθυσμού ήταν αρκετά σταθερό στα περισσότερα κράτη μέλη (τα στοιχεία για την Κροατία αφορούν τα έτη 2013 έως 2019). Ωστόσο, η Μάλτα (από 5 % το 2010 σε 20 % το 2019), η Αυστρία (από 11 % σε 17 %) και η Γερμανία (από 9 % σε 13 %) παρουσίασαν αξιοσημείωτες αυξήσεις.

Το 2019, το μεγαλύτερο ποσοστό αλλοδαπών επί του συνολικού πληθυσμού εντοπίστηκε στο Λουξεμβούργο (47 %), ακολουθούμενο με διαφορά από τη Μάλτα (20 %), την Κύπρο (18 %), την Αυστρία (17 %), την Εσθονία (15 %) και τη Λετονία (14 %). Τα μικρότερα ποσοστά παρατηρήθηκαν στην Πολωνία, τη Ρουμανία και τη Σλοβακία (1 % σε όλες).



## 3.2 Αύξηση της κινητικότητας των πολιτών της ΕΕ

### Αύξηση των πολιτών της ΕΕ που ζουν σε άλλη χώρα της ΕΕ

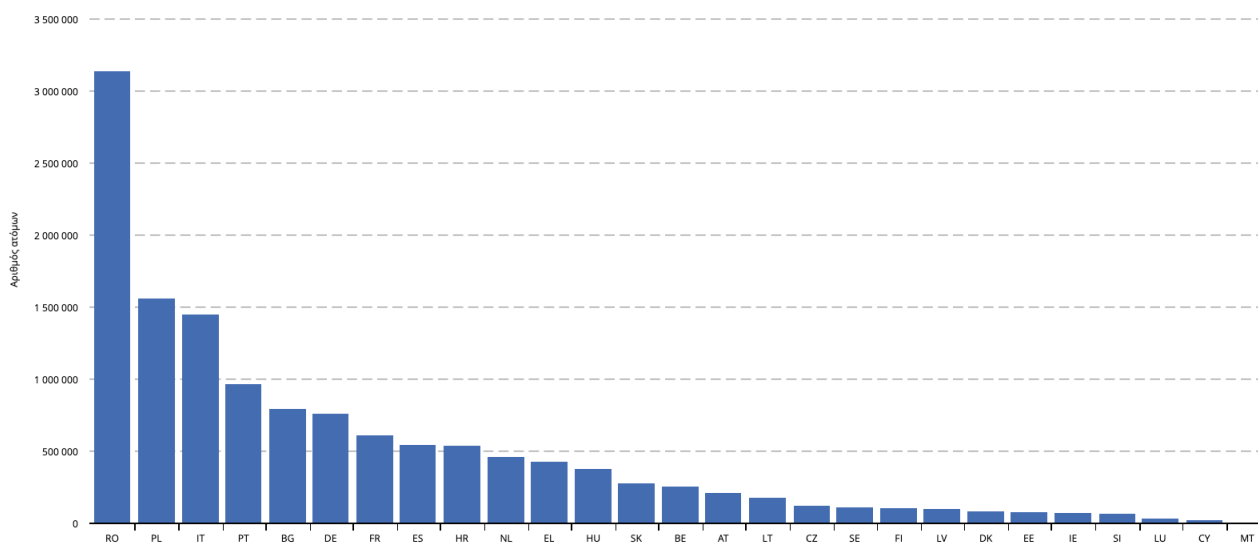
Ο πληθυσμός της ΕΕ έχει την ελευθερία να κυκλοφορεί και να διαμένει στα διάφορα κράτη μέλη της ΕΕ. Η ομάδα των πολιτών της ΕΕ που διέμεναν πιο συχνά σε άλλα κράτη μέλη της ΕΕ το 2020 ήταν Ρουμάνοι πολίτες (3,1 εκατομμύρια ή 23,0 % του συνόλου των πολιτών της ΕΕ που ζουν σε άλλη χώρα της ΕΕ), ακολουθούμενη από τους Πολωνούς (1,6 εκατομμύρια ή 11,5 %), τους Ιταλούς (1,4 εκατομμύρια ή 10,7 %) και τους Πορτογάλους πολίτες (964 000 ή 7,1 %).

Όσον αφορά την περίοδο 2016-2020, ο αριθμός των πολιτών της ΕΕ που ζουν σε άλλο κράτος μέλος της ΕΕ έχει αυξηθεί για όλους τους πολίτες της ΕΕ, με εξαίρεση τους Δανούς και τους Φινλανδούς πολίτες. Η μεγαλύτερη σχετική αύξηση κατά την περίοδο αυτή παρατηρείται για τους Λιθουανούς (+62 %), τους Λετονούς (+ 61 %), τους Κροάτες (+34 %) και τους Μαλτέζους πολίτες (+32 %).

#### Πολίτες της ΕΕ που ζουν σε άλλη χώρα της ΕΕ, 2020

(αριθμός ατόμων)

2020 ▼



Δεν υπάρχουν διαθέσιμα δεδομένα για άλλους πολίτες της ΕΕ που ζουν στην Ιρλανδία (2016), τη Μάλτα και την Κύπρο (2016-2020).

Πηγή: Eurostat - [πρόσβαση στο σύνολο δεδομένων](#)



### 3.3 Καινούριοι πολίτες της ΕΕ

#### Μαροκινοί και Αλβανοί οι μεγαλύτερες ομάδες που αποκτούν ιθαγένεια σε όλα τα κράτη μέλη της ΕΕ

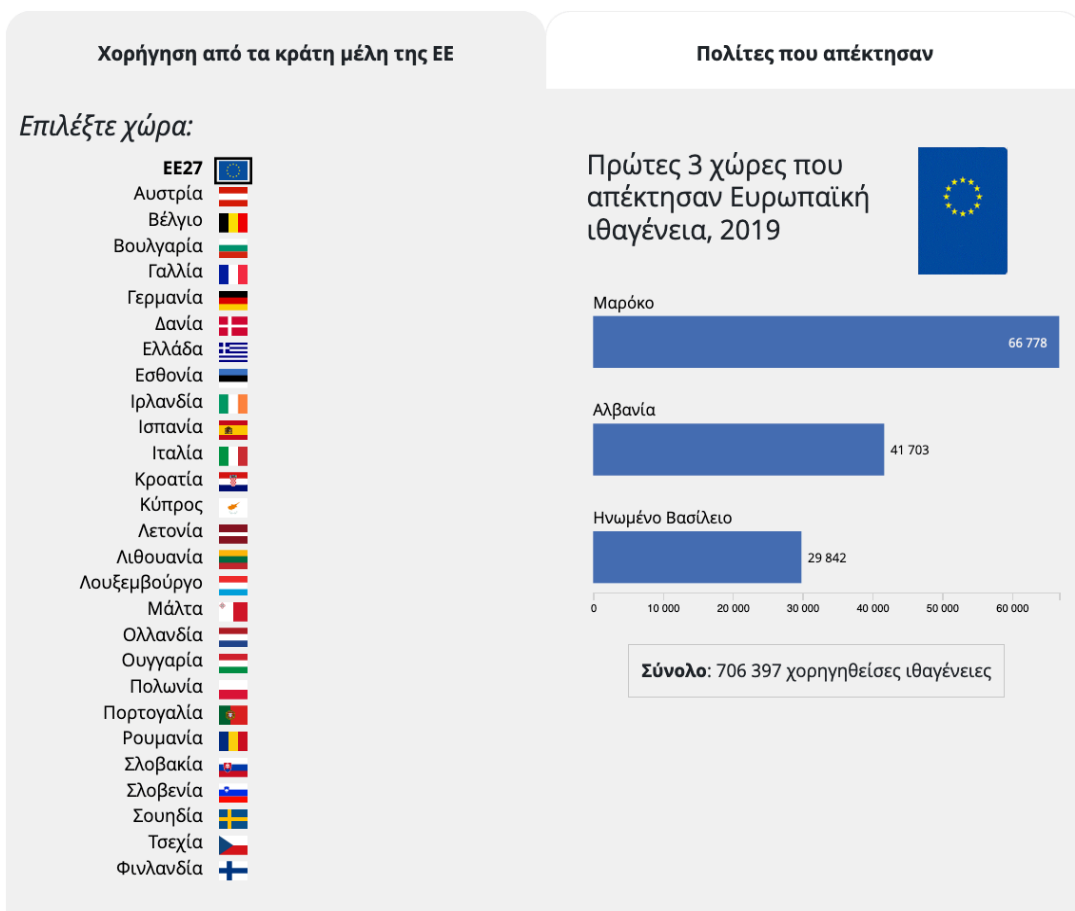
Όσον αφορά την περίοδο 2014-2019, ο αριθμός των ιθαγενειών που χορηγούνται από κράτος μέλος της ΕΕ κυμάνθηκε μεταξύ 672 000 το 2018 και 844 000 το 2016. Το 2019, 706 000 ιθαγένειες χορηγήθηκαν από κράτος μέλος της ΕΕ, με Μαροκινούς (67 000 πολίτες ή 9 % του συνόλου των ιθαγενειών που χορηγήθηκαν από κράτος μέλος της ΕΕ), Αλβανούς (42 000 ή 6 %) και Βρετανούς πολίτες (30 000 ή 4 %) να είναι οι τρεις μεγαλύτερες ομάδες που απέκτησαν την ιθαγένεια κράτους μέλους της ΕΕ. Κατά την περίοδο 2014-2019, οι Μαροκινοί και Αλβανοί ήταν οι μεγαλύτερες δύο ομάδες που απέκτησαν την ιθαγένεια κράτους μέλους της ΕΕ. Από το 2014 έως το 2018, οι Τούρκοι πολίτες ήταν η τρίτη ομάδα. Ωστόσο, το 2019 οι Βρετανοί πολίτες κατέλαβαν την τρίτη θέση.

#### Περισσότερα παιδιά γεννιούνται από μητέρες με αλλοδαπή ιθαγένεια

Ένας άλλος τρόπος για την εξέταση της ποικιλομορφίας του πληθυσμού στην ΕΕ είναι η αναλογία παιδιών που γεννιούνται στην ΕΕ από μητέρες με αλλοδαπή ιθαγένεια. Το 2019, το Λουξεμβούργο (61 %), η Αυστρία (31 %) και η Κύπρος (30 %) είχαν τα υψηλότερα ποσοστά, ενώ η Βουλγαρία, η Κροατία, η Ουγγαρία, η Ρουμανία και η Σλοβακία (όλες 1 %) είχαν το χαμηλότερο ποσοστό.

#### Απόκτηση ιθαγένειας

2019



(\* Τα δεδομένα για τη Ρουμανία κατά προηγούμενη ιθαγένεια δεν είναι διαθέσιμα.

Πηγή: Eurostat – πρόσβαση στο σύνολο δεδομένων



## 3.4 Αγροτικές και αστικές περιοχές: Διαφορές

### Υψηλότερο ποσοστό ατόμων σε ηλικία εργασίας στις αστικές περιοχές

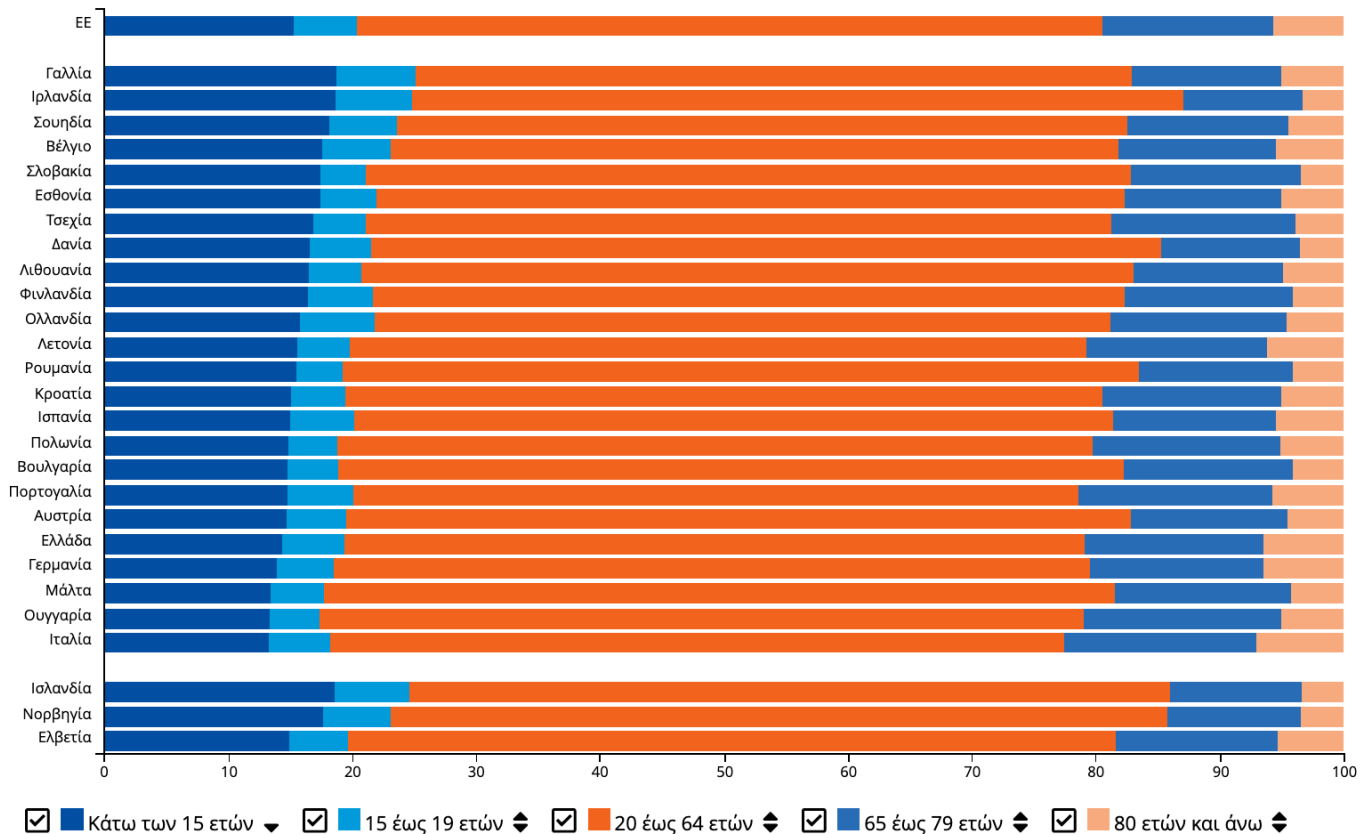
Οι πολίτες της ΕΕ ζουν σε διάφορες περιοχές: αγροτικές περιοχές, αστικές περιοχές ή στις επονομαζόμενες ενδιάμεσες περιοχές (κωμοπόλεις και προάστια). Διαφορετικές αναλογίες ηλικιακών ομάδων παρατηρήθηκαν στις τρεις διαφορετικές περιοχές: για τον πληθυσμό σε ηλικία εργασίας (20-64 ετών), υπήρχε υψηλότερο ποσοστό στις αστικές περιοχές (60 %) το 2020 από ό, τι στις αγροτικές περιοχές (58 %). Για τα άτομα ηλικίας 65 έως 79 ετών, η τάση ήταν η αντίστροφη: στις αγροτικές περιοχές ήταν υψηλότερο (16 %) απ' ό, τι στις αστικές περιοχές (14 %).

Όσον αφορά τα κράτη μέλη, η τάση που αναφέρεται ανωτέρω είναι πιο ορατή. Για τα άτομα σε ηλικία εργασίας, οι διαφορές μεταξύ αγροτικών και αστικών περιοχών ήταν μεγαλύτερες στη Δανία (64 % στις αστικές περιοχές και 55 % στις αγροτικές περιοχές), τη Φινλανδία (61 % και 54 %), τη Ρουμανία (64 % και 59 %), τη Σουηδία (59 % και 54 %), τη Βουλγαρία (63 % και 58 %), την Ιρλανδία (62 % και 57 %) και τη Γαλλία (58 % και 53 %). Κάτι επίσης ενδιαφέρον είναι το ποσοστό του πληθυσμού στις αστικές και αγροτικές περιοχές για τα άτομα ηλικίας άνω των 80 ετών στην Ισπανία: η ομάδα αυτή αντιπροσώπευε το 11 % στις αγροτικές περιοχές (το υψηλότερο ποσοστό σε όλα τα κράτη μέλη), ενώ το 5 % του πληθυσμού στις αστικές περιοχές της Ισπανίας ήταν άνω των 80 ετών.

#### Κατανομή πληθυσμού σε αστικές-αγροτικές περιοχές κατά ηλικιακή ομάδα, 2020

(ως % στον συνολικό πληθυσμό)

Κυρίως αστικές περιοχές



Δεν υπάρχουν διαθέσιμα δεδομένα για την Κύπρο, το Λουξεμβούργο και τη Σλοβενία.

Πηγή: Eurostat – οι υπολογισμοί βασίζονται στον πίνακα [urt\\_pjangrp3](#)

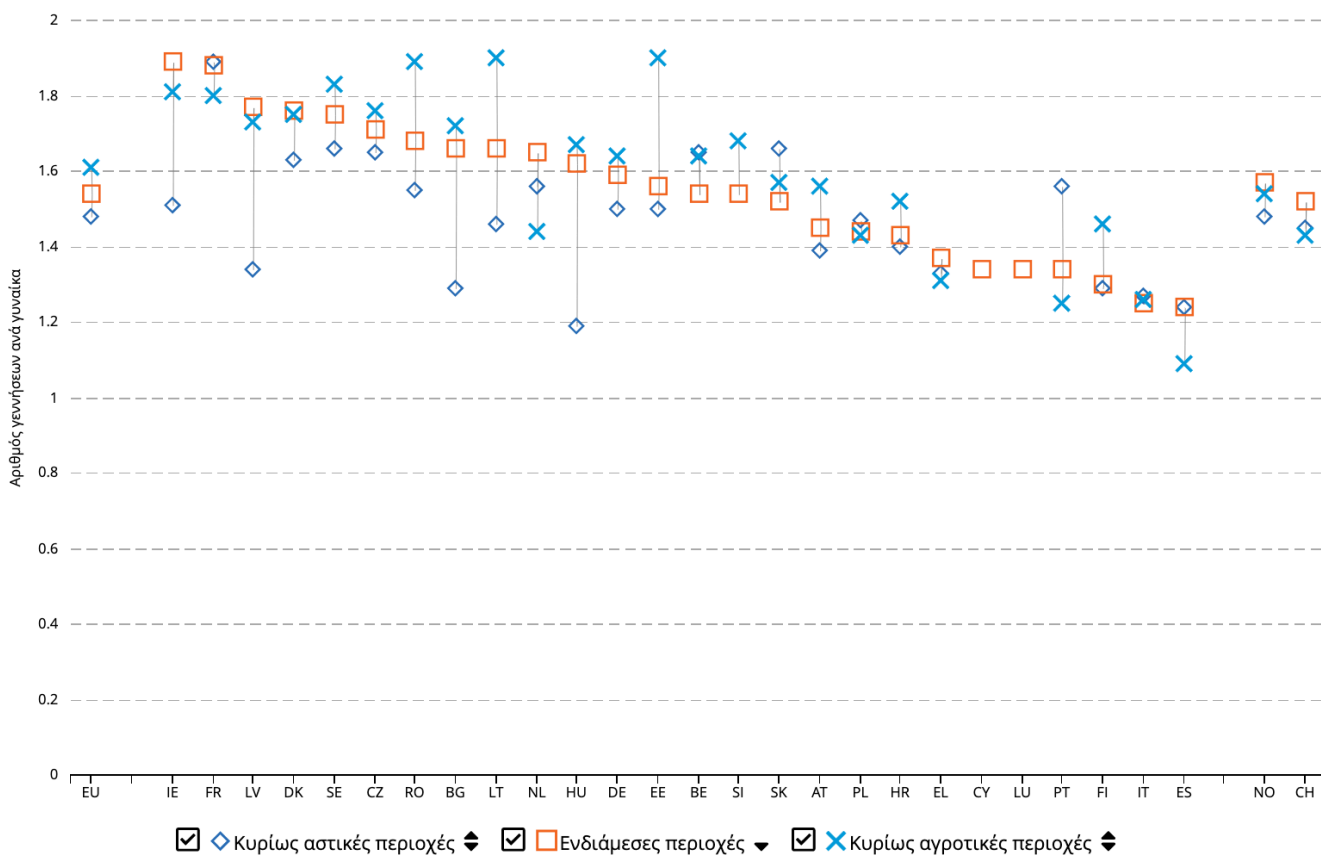


## Υψηλότερα ποσοστά γονιμότητας στις αγροτικές περιοχές

Το ποσοστό γονιμότητας (αριθμός γεννήσεων ανά γυναίκα) διαφέρει επίσης ανάλογα με την περιοχή στην οποία ζουν οι άνθρωποι. Το 2020 στην ΕΕ, το ποσοστό γονιμότητας στις αστικές περιοχές ήταν 1,48, στις ενδιάμεσες περιοχές 1,54 και στις αγροτικές περιοχές 1,61. Μεταξύ των 23 κρατών μελών για τα οποία υπάρχουν διαθέσιμα στοιχεία για τις τρεις κατηγορίες περιοχών, το ποσοστό γονιμότητας ήταν υψηλότερο στις αγροτικές από ό,τι στις αστικές περιοχές σε 14 κράτη μέλη. Μεταξύ των κρατών μελών όπου το ποσοστό γονιμότητας ήταν υψηλότερο στις αγροτικές περιοχές από ό,τι στις αστικές περιοχές, οι μεγαλύτερες διαφορές διαπιστώθηκαν στην Ουγγαρία (1,19 στις αστικές περιοχές και 1,67 στις αγροτικές περιοχές), στη Λιθουανία (1,46 και 1,90), τη Βουλγαρία (1,29 και 1,72) και την Εσθονία (1,50 και 1,90). Μεταξύ των κρατών μελών που είχαν το αντίθετο μοτίβο, οι μεγαλύτερες διαφορές μεταξύ των περιοχών παρατηρήθηκαν στην Πορτογαλία (1,56 στις αστικές περιοχές και 1,25 στις αγροτικές περιοχές) και την Ισπανία (1,24 και 1,09).

### Συνολικό ποσοστό γονιμότητας κατά αστική-αγροτική περιοχή, 2019

(αριθμός γεννήσεων ανά γυναίκα)



Τα δεδομένα είναι ταξινομημένα με βάση τις ενδιάμεσες περιοχές. Μάλτα: ενδιάμεσες περιοχές δεν είναι εφαρμόσιμο.

Πηγή: Eurostat – οι υπολογισμοί βασίζονται στους πίνακες [demo\\_r\\_fagec3](#) και [demo\\_r\\_pjangrp3](#)





## 4. ΟΙΚΟΓΕΝΕΙΑΚΗ ΚΑΤΑΣΤΑΣΗ

### 4.1 Λιγότεροι γάμοι

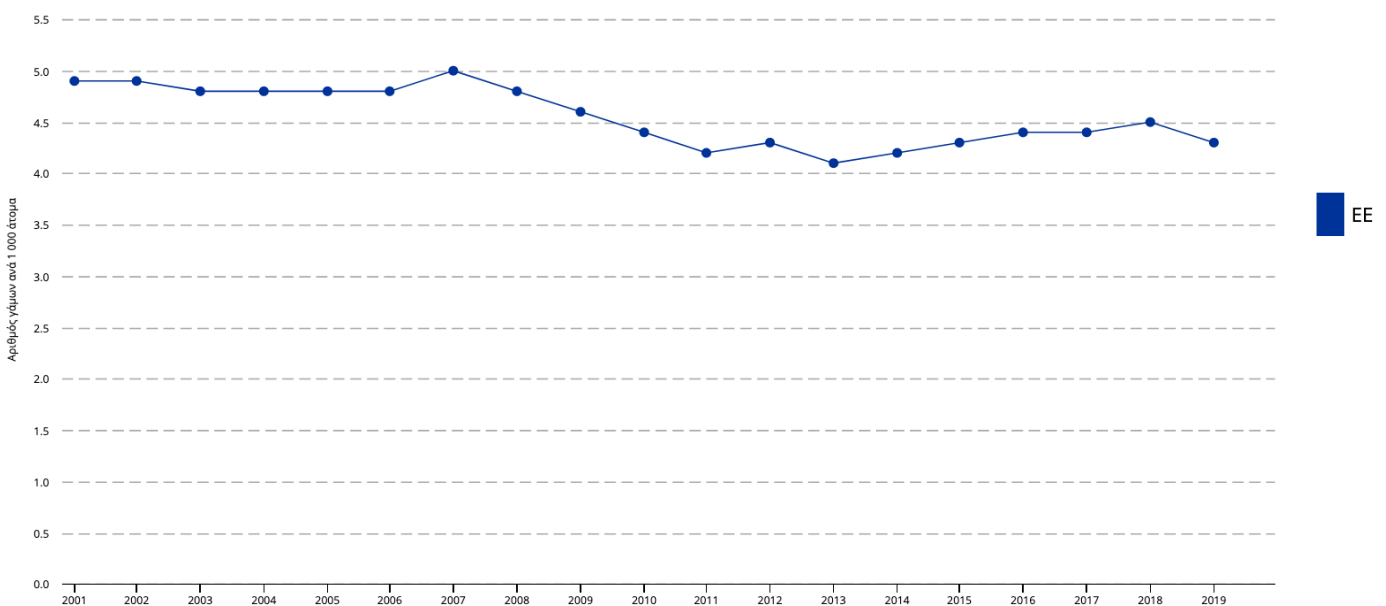
#### Ο αριθμός των γάμων μειώνεται

Ο αριθμός των γάμων διέφερε κατά την περίοδο 2001 έως 2019 στην ΕΕ. Κατά την περίοδο 2001-2006, υπήρχαν 4,8 έως 4,9 γάμοι ανά 1 000 άτομα. Ο αριθμός αυτός αυξήθηκε στο υψηλότερο επίπεδο με 5,0 γάμους ανά 1 000 άτομα το 2007. Στη συνέχεια, το ποσοστό μειωνόταν συνεχώς έως το 2013, οπότε έφθασε στο χαμηλότερο επίπεδό του κατά τη διάρκεια αυτής της περιόδου: 4,1 γάμοι ανά 1 000 άτομα. Έκτοτε, το ποσοστό αυξήθηκε εκ νέου σε 4,5 ανά 1 000 άτομα το 2018. Ωστόσο, το 2019 σημειώθηκε και πάλι μείωση σε 4,3 γάμους ανά 1 000 άτομα.

Το 2019, τα υψηλότερα ποσοστά γάμων παρατηρήθηκαν στην Κύπρο (8,9 γάμοι ανά 1 000 άτομα), τη Λιθουανία (7,0), τη Λετονία και την Ουγγαρία (και οι δύο 6,7), και τα χαμηλότερα στην Ιταλία (3,1), την Πορτογαλία και τη Σλοβενία (και οι δύο 3,2).

#### Ακαθάριστο ποσοστό γαμηλιότητας

(αριθμός γάμων ανά 1 000 άτομα)



Κύπρος: περιλαμβάνονται γάμοι μη κατοίκων το 2001 και το 2002.

Πηγή: Eurostat - [πρόσβαση στο σύνολο δεδομένων](#)



## Οι άνθρωποι παντρεύονται σε μεγαλύτερη ηλικία

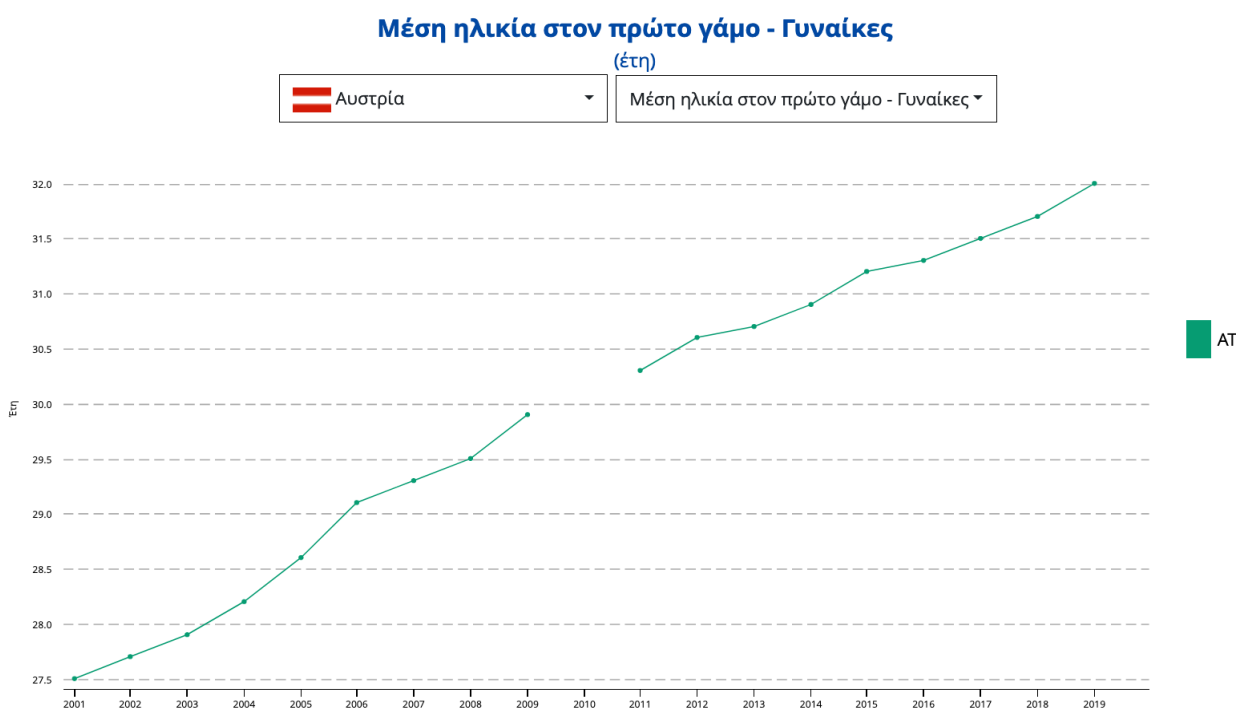
Όπως αυξάνεται και η ηλικία των μητέρων κατά τη γέννηση του πρώτου παιδιού τους (βλ. δεύτερη ενότητα της παρούσας δημοσίευσης), και τα άτομα στην ΕΕ κατά τον πρώτο γάμο τους είναι μεγαλύτερα. Σε όλα τα κράτη μέλη της ΕΕ για τα οποία υπάρχουν διαθέσιμα στοιχεία, η μέση ηλικία κατά τον πρώτο γάμο αυξήθηκε μεταξύ 2001 και 2019. Τόσο για τις γυναίκες όσο και για τους άνδρες, αυξήσεις άνω των 5 ετών, παρατηρήθηκαν στην Πορτογαλία και την Ισπανία, ενώ μόνο για τους άνδρες στη Λετονία. Από την άλλη πλευρά, αυξήσεις μικρότερες των 3 ετών παρατηρήθηκαν στη Δανία και τη Σλοβακία (τόσο για τις γυναίκες όσο και για τους άνδρες) και στη Βουλγαρία, την Ελλάδα και την Κροατία (μόνο για τους άνδρες).

Το 2019, η μεγαλύτερη μέση ηλικία κατά τον πρώτο γάμο παρατηρήθηκε τόσο για τις γυναίκες όσο και για τους άνδρες στη Σουηδία (34,1 έτη για τις γυναίκες και 36,7 για τους άνδρες) και στην Ισπανία (33,9 και 36,1), και η μικρότερη στη Σλοβακία (26,6 για τις γυναίκες και 29,2 για τους άνδρες) και στην Πολωνία (27,7 και 30,1).

## Πάνω από τις μισές γεννήσεις είναι εκτός γάμου σε εννέα Κράτη Μέλη

Το ποσοστό των γεννήσεων εκτός γάμου στην ΕΕ αυξήθηκε σταθερά μεταξύ του 2001 και του 2019. Το 2001, το ποσοστό ήταν 26,8 %, ενώ το 2019 είχε αυξηθεί σε 42,7 %. Το ποσοστό των γεννήσεων εκτός γάμου αυξήθηκε στα περισσότερα κράτη μέλη μεταξύ 2001 και 2019, με τις μεγαλύτερες αυξήσεις στην Πορτογαλία (+33,0 ποσοστιαίες μονάδες, από 23,8 % το 2001 σε 56,8 % το 2019), την Ισπανία (+28,7 ποσοστιαίες μονάδες, από 19,7 % σε 48,4 %), την Ολλανδία (+25,2 ποσοστιαίες μονάδες, από 27,2 % σε 52,4 %) και την Ιταλία (+25,1 ποσοστιαίες μονάδες, από 10,3 % σε 35,4 %). Κατά συνέπεια, το ποσοστό των γεννήσεων εντός γάμου μειώθηκε στα περισσότερα κράτη μέλη. Μόνο η Λετονία, η Εσθονία και η Σουηδία παρουσίασαν μείωση του ποσοστού γεννήσεων εκτός γάμου κατά την ίδια περίοδο.

Το 2019 περισσότερες από τις μισές γεννήσεις ήταν εκτός γάμου στη Γαλλία (61,0 %), τη Βουλγαρία (58,4 %), τη Σλοβενία (57,7 %), την Πορτογαλία (56,8 %), τη Σουηδία (54,5 %), τη Δανία (54,1 %), την Εσθονία (53,7 %), το Βέλγιο (52,4 % το 2018) και την Ολλανδία (52,4 %). Τα χαμηλότερα ποσοστά παρατηρήθηκαν στην Ελλάδα (12,4 %), την Κύπρο (21,2 %) και την Κροατία (21,5 %).



Πηγή: Eurostat - πρόσβαση στο σύνολο δεδομένων



## 4.2 Περισσότερα διαζύγια

### Διακύμανση του αριθμού διαζυγίων

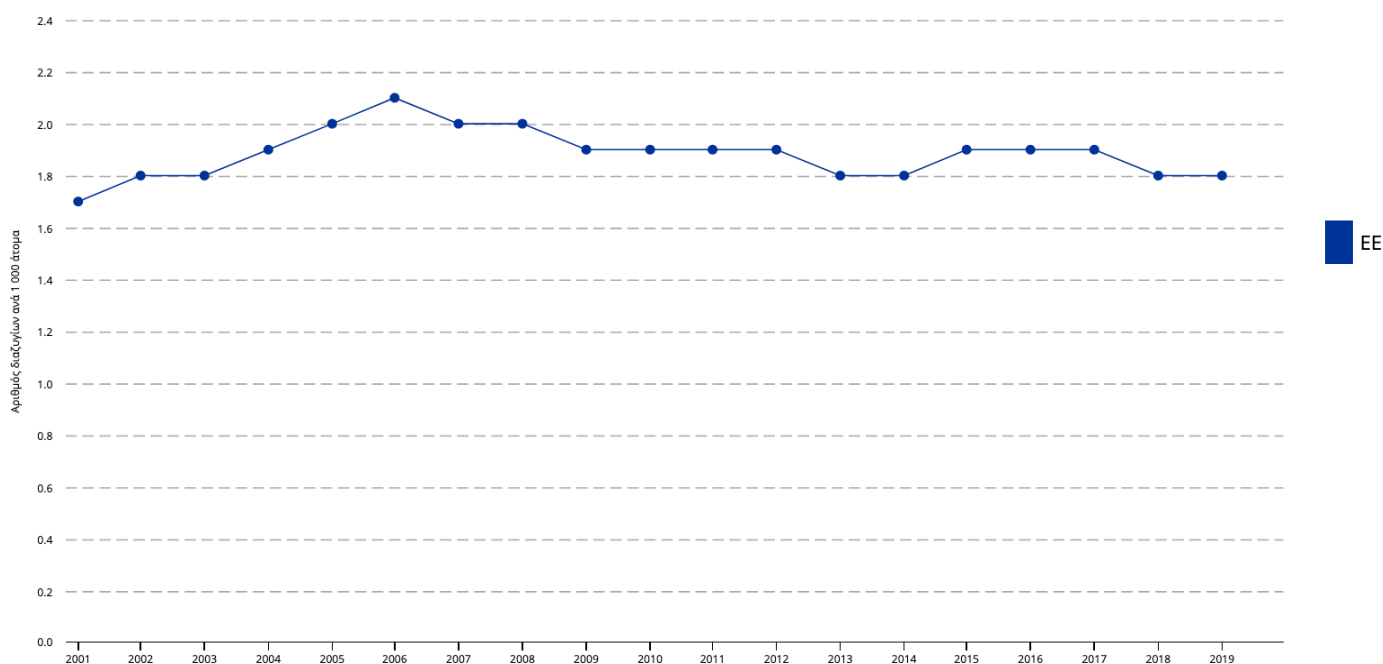
Όσον αφορά την περίοδο 2001-2019, το ακαθάριστο ποσοστό διαζευκτικότητας, που σημαίνει τον αριθμό των διαζυγίων ανά 1 000 άτομα, στην ΕΕ παρουσίασε διακυμάνσεις. Το 2001 υπήρχαν 1,7 διαζύγια ανά 1 000 άτομα. Το ποσοστό αυτό αυξήθηκε και κορυφώθηκε σε 2,1 το 2006. Στη συνέχεια, το ποσοστό μειώθηκε και παρέμεινε στα 1,8 και 1,9. Το 2019, το ποσοστό ήταν 1,8 ανά 1 000 άτομα. Συγκρίνοντας το 2001 με το τελευταίο διαθέσιμο έτος (2019 στα περισσότερα κράτη μέλη), το ακαθάριστο ποσοστό διαζευκτικότητας αυξήθηκε σε δεκατέσσερα κράτη μέλη και μειώθηκε ή παρέμεινε σταθερό στα υπόλοιπα δεκατρία.

Το 2019, τα υψηλότερα ακαθάριστα ποσοστά διαζευκτικότητας παρατηρήθηκαν στη Λετονία, τη Λιθουανία και το Λουξεμβούργο (σε όλες 3,1 διαζύγια ανά 1 000 άτομα), την Κύπρο (2,6), τη Σουηδία (2,5) και τη Φινλανδία (2,4). Από την άλλη πλευρά, τα χαμηλότερα ποσοστά διαπιστώθηκαν στην Ιρλανδία (0,7 το 2017) και τη Μάλτα (0,7).

#### Ακαθάριστο ποσοστό διαζευκτικότητας

(αριθμός διαζυγίων ανά 1 000 άτομα)

Ευρωπαϊκή Ένωση



Πηγή: Eurostat - πρόσβαση στο σύνολο δεδομένων





# ΠΕΡΑΙΤΕΡΩ ΠΛΗΡΟΦΟΡΪΕΣ

**Η δημογραφία της Ευρώπης — Οπτικοποιημένες στατιστικές (Demography of Europe — statistics visualised)** είναι μια διαδραστική έκδοση της Eurostat, της στατιστικής υπηρεσίας της Ευρωπαϊκής Ένωσης).

## Πληροφορίες σχετικά με τα δεδομένα

Η Ευρωπαϊκή Ένωση (ΕΕ) περιλαμβάνει 27 Κράτη Μέλη της ΕΕ.  
Το κείμενο αναφέρεται στα διαθέσιμα στοιχεία κατά την περίοδο Μαΐου-Ιουλίου 2021.

## Επικοινωνία

Εάν έχετε απορίες σχετικά με τα δεδομένα, επικοινωνήστε με την υπηρεσία υποστήριξης χρηστών της Eurostat.

## Αναγνωριστικά της ψηφιακής έκδοσης

ISBN 978-92-76-37873-0

ISSN: 2600-3368

doi:10.2785/428873

Κατ. Αριθ.: KS-FW-21-001-EN-Q

Η Ευρωπαϊκή Επιτροπή δεν ευθύνεται για τυχόν συνέπειες από την περαιτέρω χρήση της παρούσας έκδοσης.

Η μετάφραση του δημοσιεύματος στα ελληνικά έγινε από την Ελληνική Στατιστική Αρχή (ΕΛΣΤΑΤ) και τη Στατιστική Υπηρεσία της Κυπριακής Δημοκρατίας (CYSTAT).



© European Union, 2021

Η πολιτική περαιτέρω χρήσης εγγράφων της Ευρωπαϊκής Επιτροπής εφαρμόζεται βάσει της απόφασης 2011/833/ΕΕ της Επιτροπής, της 12 Δεκεμβρίου 2011, για την περαιτέρω χρήση εγγράφων της Επιτροπής (ΕΕ L 330 της 14.12.2011, σ. 39).

Εκτός εάν αναφέρεται διαφορετικά, η περαιτέρω χρήση του παρόντος εγγράφου επιτρέπεται βάσει άδειας Creative Commons Attribution 4.0 International (CC-BY 4.0) licence. Αυτό σημαίνει ότι επιτρέπεται η περαιτέρω χρήση, υπό τον όρο ότι αναφέρεται η πηγή και επισημαίνονται οι τυχόν αλλαγές.

Για κάθε χρήση ή αναπαραγωγή στοιχείων που δεν ανήκουν στην Ευρωπαϊκή Ένωση, ενδέχεται να χρειαστεί να ζητηθεί άδεια απευθείας από τους αντίστοιχους δικαιούχους. Η Ευρωπαϊκή Ένωση δεν έχει στην κυριότητά της τα δικαιώματα πνευματικής ιδιοκτησίας επί του ακόλουθου στοιχείου:

Φωτογραφία εξωφύλλου: © Rawpixel.com / Shutterstock.com 754515967

Για περισσότερες πληροφορίες, απευθυνθείτε:  
<http://ec.europa.eu/eurostat/about/policies/copyright>

