



evropský  
sociální  
fond v ČR



EVROPSKÁ UNIE



MINISTERSTVO ŠKOLSTVÍ,  
MLÁDEŽE A TĚLOVÝCHOVY



OP Vzdělávání  
pro konkurenceschopnost



INVESTICE DO ROZVOJE VZDĚLÁVÁNÍ

## **3.6 Hodina číslo 43-45 – postup výroby vestavěného nábytku**

### **DOKUMENTACE ZABUDOVANÉHO NÁBYTKU**

#### **ZABUDOVANÝ NÁBYTEK – obecné údaje**

Nábytek a předměty potřebné pro zařízení bytu jsou v popředí zájmu téměř všech majitelů nových bytů na sídlištích. V bytech kromě volného nábytku nacházíme druh nábytku, který je součástí bytu.

Sortiment nábytku, který je součástí stavby a je s ní pevně spojen, označujeme jako zabudovaný nábytek. Nahrazuje částečně přenosný nábytek; většinou jde o úložný nábytek, což umožňuje vyloučit z prostoru bytu velké kusy úložného nábytku – volných skříní. Ušetřený prostor můžeme lépe využít pro zařizování ostatními nábytkovými předměty.

V porovnání s volným úložným nábytkem je zabudovaný nábytek levnější a jednodušší, ale zvyšuje investiční náklady na stavbu. Výhody bytu se zabudovaným nábytkem spočívají v tom, že se ušetří místo zejména využitím prostoru až ke stropu. Mnohdy se tak využívají hluchá místa v bytě na odkládání různých předmětů denní potřeby. Nevýhodou však je, že tento nábytek nelze přemísťovat; to však odstraňuje použití skříňových příček, které je možno velkosériově průmyslově vyrábět. Konstruktivní řešení má odpovídat hygienickým a antropometrickým požadavkům. Všechny části zabudovaného nábytku musí být jednoduché, praktické a dobře čistitelné.

#### **Rozdělení zabudovaného nábytku**

Pro lepší orientaci při navrhování zabudovaného nábytku jej rozdělujeme podle určitých hledisek.

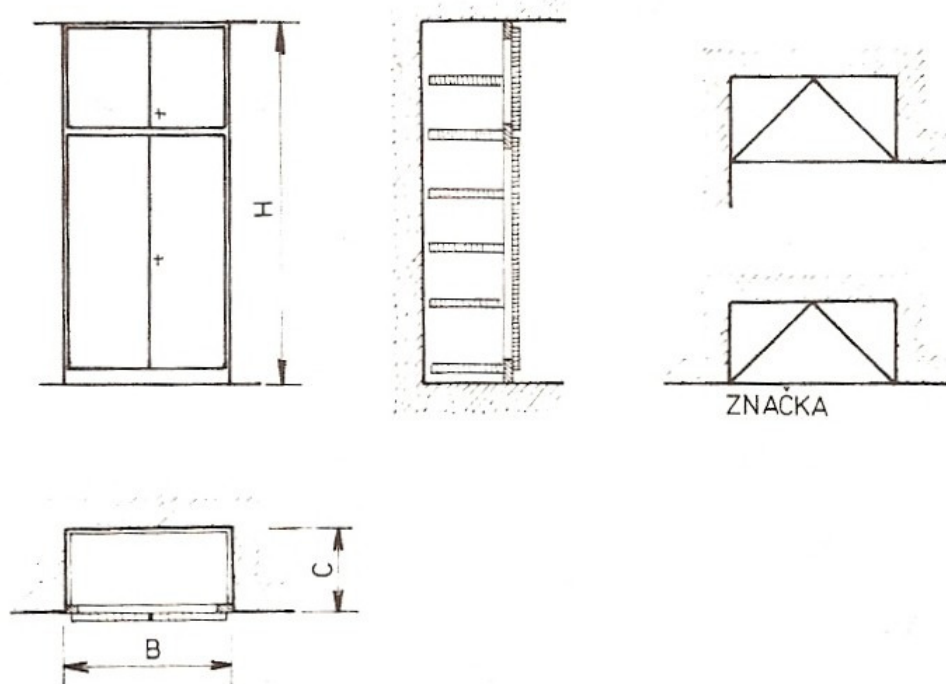
Podle způsobu zabudování lze tento nábytek dělit na skříně

- vestavěné,
- přistavěné
- volné
- příčkové.

**Vestavěné skříně** jsou zabudovány do výklenků stěny, a je tedy vidět jen jejich přední strana s dveřmi (obr. 22).

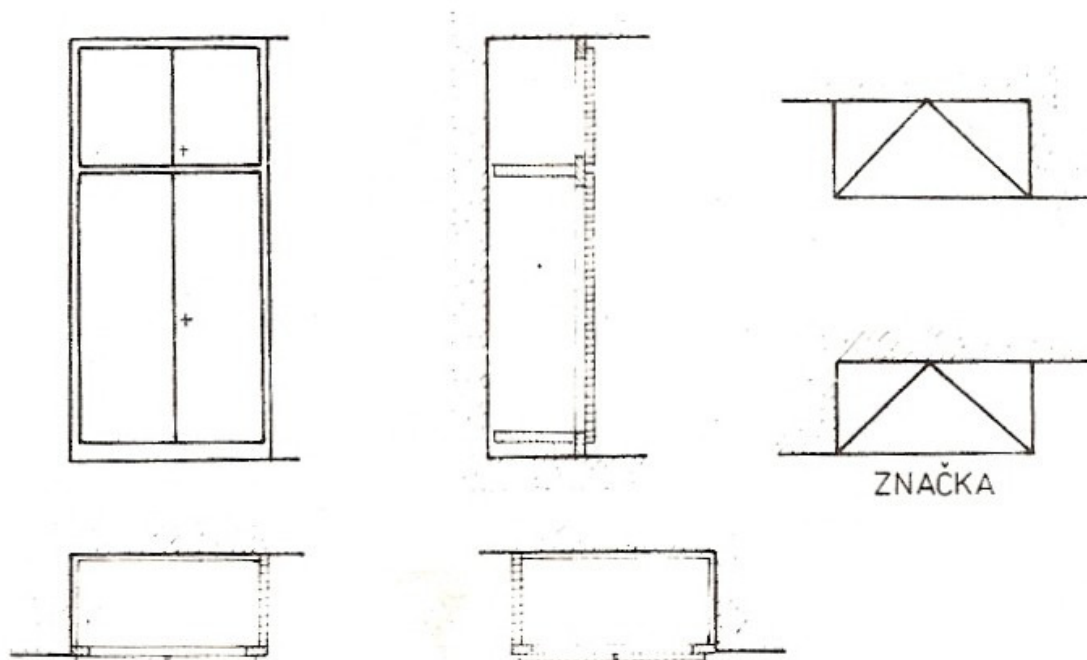
INVESTICE DO ROZVOJE VZDĚLÁVÁNÍ

**Přistavěné skříně** jsou zabudovány do rohu prostoru nebo jsou přistavěny k vestavěné skříně jako koncové. Podle toho, kterým bokem přiléhají ke stěně nebo k sousední skříně, je dělíme na přistavěné skříně pravé, které přiléhají pravým bokem ke stěně, a levé, které ke stěně přiléhají bokem levým. Tyto skříně mají kromě přední strany s dveřmi viditelný ještě jeden bok (obr. 23.).



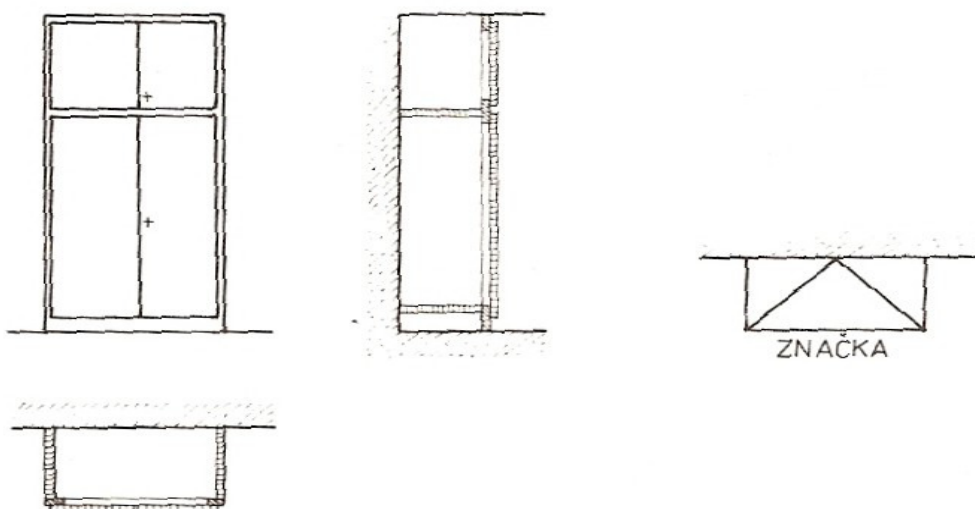
Obr. 22. Zabudované bytové skříně vestavěné

INVESTICE DO ROZVOJE VZDĚLÁVÁNÍ

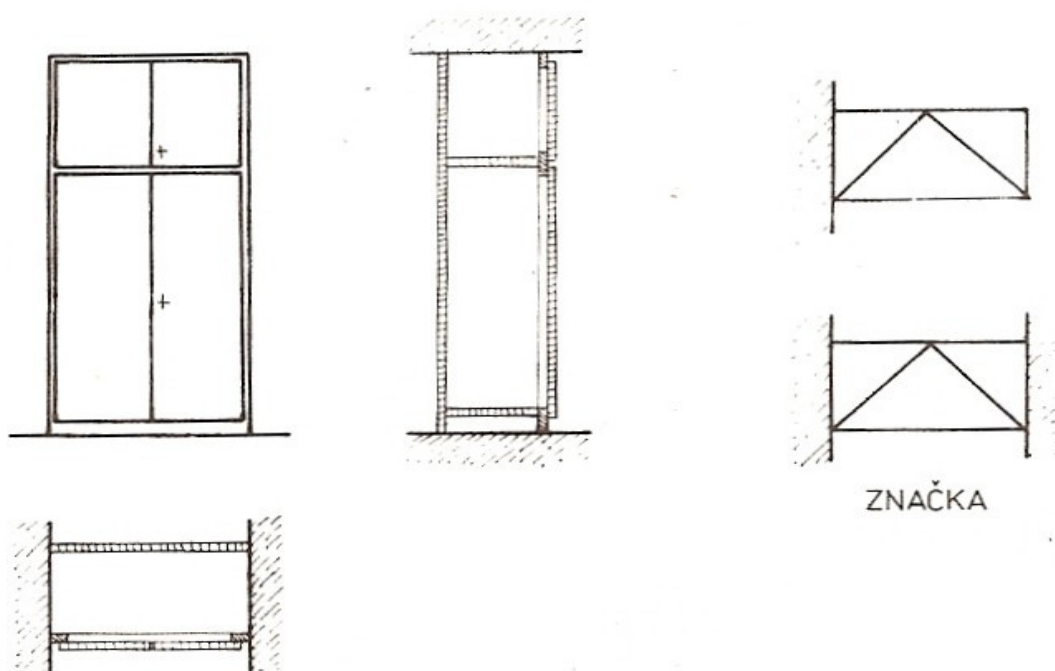


Obr. 23. Přistavěné skříně a – levé, b – pravé

Volné skříně jsou volně přistaveny ke stěně a mají viditelnou přední stranu s dveřmi a boky (obr. 24).



Obr. 24. Volné skříně



Obr. 25. Příčkové skříně

**Příčkové skříně** rozdělují prostor na dvě části, a tudíž nahrazují příčku. Mají viditelnou přední stranu s dveřmi a zadní stěnu. Příčkové skříně někdy rozdělují prostor pouze částečně a přiléhají ke stěně pouze jedním bokem, přičemž druhý bok je viditelný. V tomto případě rozlišujeme i příčkové skříně levé ve stejném významu jako u přistavených skříní (obr. 25).

**Podle úpravy vnitřních stěn a konstrukce rozeznáváme skříně**

- S vnitřními deskami,
- Bez desek.

Skříně s vnitřními deskami mají vlastní dno, boky, půdu i záda a montují se do neomítnuté výklenku nebo stěny; zatímco u skříní bez desek tvoří dno, boky, půda a záda upravené stěny, podlaha a strop stavby – místnosti.

Podle účelu dělíme skříně na

- Ukládání oděvů a prádla
- Uskladnění použitého prádla, obuvi,
- Ukládání potravin,
- Ukládání potřeb na uklízení,
- Ukládání domácího náradí,
- Ukládání knih, časopisů, užitkových předmětů (např. vitríny).



evropský  
sociální  
fond v ČR



EVROPSKÁ UNIE



MINISTERSTVO ŠKOLSTVÍ,  
MLÁDEŽE A TĚLOVÝCHOVY



OP Vzdělávání  
pro konkurenceschopnost



INVESTICE DO ROZVOJE VZDĚLÁVÁNÍ

**Podle počtu dveří** nebo šířky jsou skříně

- Jedno křídlové, dvoukřídlové, tří křídlové,
- Více křídlové

Mohou být bez nástavců nebo s nástavci.

Rozměry zabudovaného nábytku pro průmyslovou výrobu jsou normalizovány. Pro individuální potřebu se určují podle místa zabudování, a to v pořadí šířka x hloubka x výška (B x C x H) v cm. Výrobní rozměry skříně se od jmenovitých rozměrů liší o potřebnou vůli pro montáž.

Šířka zabudovaného nábytku se navrhuje podle potřeby a počtu dveří a pro jednokřídlové dveře by neměla být větší než 60 cm (dále se vždy volí násobek šířky).

Hloubka zabudovaného nábytku se volí podle účelu od 30 do 58 cm. Jmenovitá výška zabudovaného nábytku se řídí podle světlosti výšky místnosti. Nejčastěji se volí do výšky volného úložného nábytku (180 cm) nebo výšky zárubně (202 cm).

Materiál na výrobu zabudovaného nábytku volíme obvykle z dostupných zdrojů. Jde zejména o řezivo, smrk, jedli a borovice na kostru i všechny konstrukční desky na přední plochy - dveře, police, mezi stěny, zásuvky apod.

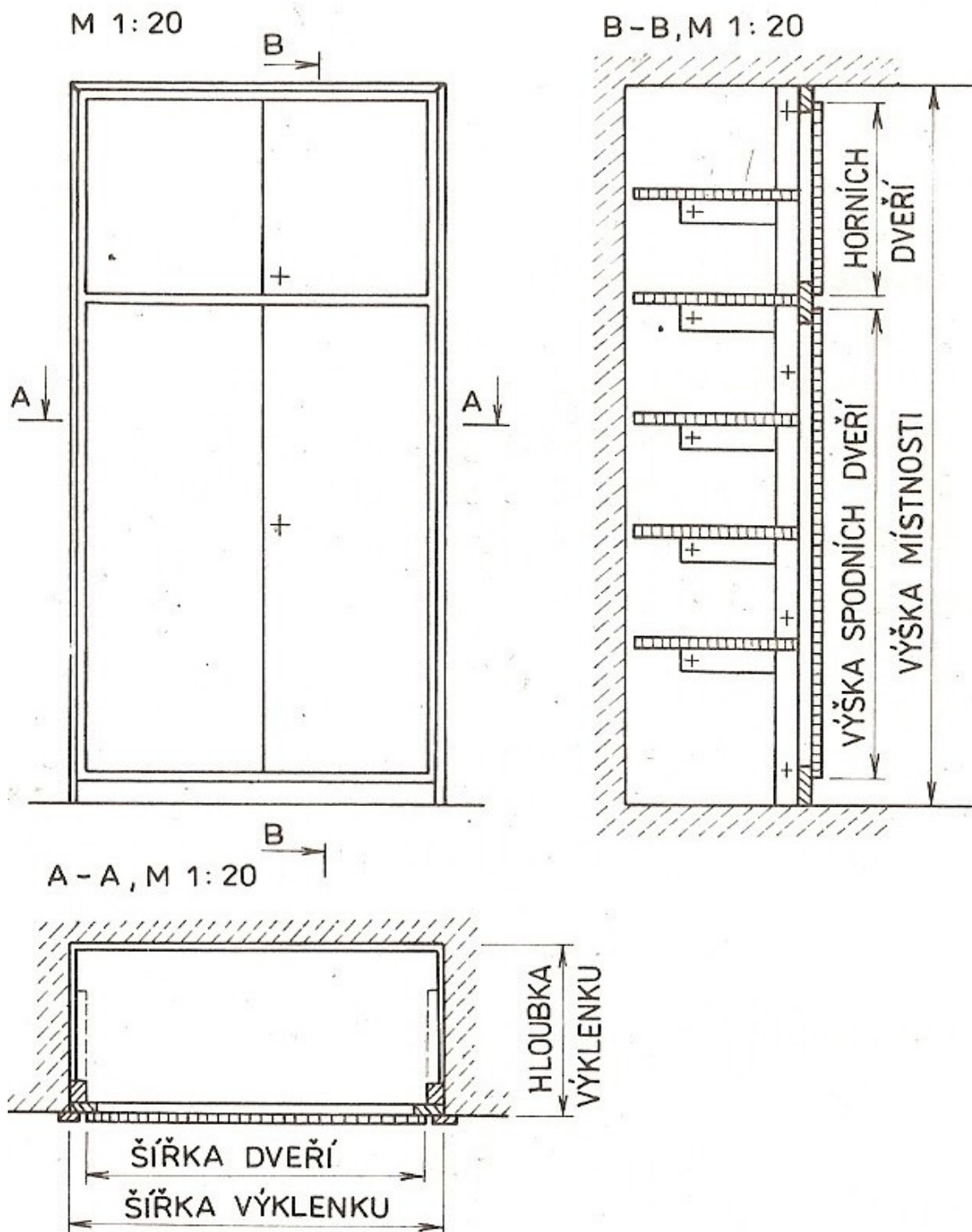
Povrchová úprava je jednoduchá. Nejčastěji se provádí krycími nátěrovými omyvatelnými látkami, aby části zabudovaného nábytku bylo možno snadno omývat a udržovat v čistotě.

### **Zabudované vestavěné skříně nedeskové (obr. 26)**

Konstrukce zabudovaného nábytku vestavěného nedeskového má jiný charakter než konstrukce nábytku volného. Nosnou částí dřevěné konstrukce je stavba, a to podlaha, boční a zadní stěny a v horní části strop; tím můžeme získat výklenek. Plochy výklenku vytvářejí vnitřní prostor skříně, a proto musí být před montáží vestavěné skříně omítnuty a povrchově dokončeny. Povrchové úpravy ploch výklenku musí být takové, aby vyhovovaly požadavkům hygieny. Plochy lze dokončit běžnou malířskou technikou a materiály mohou být tapetovány nebo dokončeny emailovými krycími nátěry.

Dřevěná konstrukce se skládá z nosného rámu (roštu), předního rámu, dveří krycích lišt a vnitřního vybavení podle účelu, jemuž má skříně sloužit, tedy z polic, tyče, zásuvek, košíků apod. všechny části konstrukce se vyrábějí v truhlářské dílně, kde se provádí i povrchová úprava; tyto konstrukční části se montují na místě použití. Materiálem na výrobu roštů, rámu, lišt, je řezivo SM, SO, tloušťka vlysů je 25, 28, 33 mm a šířka 50 až 100 mm. Délka vlysů se řídí výškou skříně.

Dveře a police vyrábíme z běžně dostupných konstrukčních desek (ze spárovky, laťovky, DTD, konstrukční desky s vylehčeným středem – voštiny), ostatní části vnitřního vybavení jsou z materiálů podle druhu a účelu použití, z kovů, plastů nebo kombinací těchto materiálů.



Obr. 26. Vestavěná skříň nedesková