

FLERÅRSPLAN 2023-2025

MED BUDGET 2023

Antagen av Kommunfullmäktige 2022 11 09



Innehåll

KOMMUNSTYRELSENS ORDFÖRANDE HAR ORDET	3
EKONOMISKA FÖRUTSÄTTNINGAR	4
FINANSIELLA MÅL 2023-2025.....	15
RESULTAT-, BALANS- OCH KASSAFLÖDESBUDGET	24
DRIFTSBUDGET	25
NÄMNDERNAS BUDGET OCH VERKSAMHET.....	26
KOMMUNFULLMÄKTIGE.....	26
KOMMUNSTYRELSEN.....	26
BARN OCH UTBILDNINGSNÄMNDEN	28
SOCIALNÄMNDEN	30
SAMHÄLLSBYGGNADSNÄMNDEN.....	31
KULTUR- OCH FRITIDSNÄMNDEN	33
VALNÄMNDEN	34
KOMMUNENS INVESTERINGAR 2023-2032	35
KOMMUNFULLMÄKTIGES BESLUT:	39
BILAGA 1 BERÄKNING DEMOGRAFI	40



KOMMUNSTYRELSENS ORDFÖRANDE HAR ORDET

Trots två år under oket av Covid-19 har Uddevalla klarat ekonomin väldigt bra. Vi har höjt de faktiska verksamhetsramarna under flera år, samtidigt som vi gjort stora förtida avbetalningar på pensionsskulden. Detta var möjligt då vi haft en positiv utveckling vad gäller demografi, skatteintäkter och ökad sysselsättningsgrad.

När vi nu lägger en budget, för 2023-2025, med ett helt annorlunda säkerhetsläge i Europa, då har vi också helt andra osäkerhetsfaktorer att ta hänsyn till. Vad vi kan se just nu är en kraftig utveckling av inflationen, förväntade räntehöjningar och lönekostnadsanspråk. Den enda bärande orsaken till detta är Rysslands krig mot Ukraina, med de sanktioner som bland andra EU beslutat om som följd därav. Hur långvarigt kriget och sanktionerna blir kan ingen spekulera om idag. Inte heller hur många år eller decennier som behövs därefter för att normalisera säkerhetsläget. Det vi vet är att vi i budgeten måste ta höjd för konsekvenser som vi i dag bara kan spekulera i. Vi har med den här bakgrunden valt att presentera en väldigt försiktig budget.

Budgeten har trots detta några tydliga inslag. Vi skall ta hand om den utbildningsskuld som uppstod under pandemiåren. Vi måste säkerställa att de ungdomar som kom efter i sina studier, under perioden med covidrestriktioner, kan komma i fatt. Arbetet mot våld i nära relationer, och mot otrygghet i allmänhet, måste utvecklas. De satsningar vi gjort i byggstarter i ny Brandstation, ny Simhall och en ny Idrottsarena är första etappen av en stadsutveckling som vi ser som nödvändig att den fortsätter.

Med detta anser vi att det ges möjlighet till fortsatt utveckling för Uddevalla kommun, trots en osäker omvärld.

Ingemar Samuelsson
Kommunstyrelsens ordförande



EKONOMISKA FÖRUTSÄTTNINGAR

Sammanfattning

Här beskrivs de ekonomiska förutsättningarna inför flerårsplanen 2023-2025. Skrivelsen innehåller bakgrunden till de ekonomiska förutsättningarna och det resultat som förslaget till flerårsplan innebär.

Sveriges Kommuner och Regioners bedömningar av rikets och kommunsektorns ekonomi framöver är fortsatt osäker, främst på grund av inflations och räntesituationen men även Rysslands invasion av Ukraina.

Kommunfullmäktiges beslut om flerårsplanen 2023-2025 i juni 2022 revideras på grund av inflationstrycket på kommunens verksamheter. Övriga kommunbidragsjusteringar för 2023 kommer omhändertas i den sammanställda budgeten.

Osäkerheten kring vilken konsekvens inflationen får på kommunen är stor, dock konstateras att verksamheterna kommer bli påverkade och beroende på hur stor del av verksamheterna som är inflationspåverkad och knutna till KPI-avtal blir det mer eller mindre kännbart. Bedömningen är att inflationstrycket är cirka 50 mkr på kommunens verksamheter. Störst påverkan har Socialnämnden där cirka 500 mkr bedöms vara inflationspåverkad och prognostiseras få cirka 30 mkr i ökade kostnader jämfört med budget, främst färdtjänst, familjehem, HVB, hyror, måltidskostnader och köp av varor och tjänster som bedöms öka. Barn- och utbildningsnämnden har cirka 250 mkr som bedöms vara inflationspåverkad vilket medför cirka 15 mkr i ökade kostnader, främst skolskjuts, hyror, måltid, städ och köp av varor och tjänster. Samhällsbyggnadsnämnden hanterar externt inhyrda lokaler och där signaleras höjningar på cirka 10 mkr vilka dock faktureras vidare, även måltidsverksamheten bedöms ha ökade kostnader på cirka 5 mkr men de är inräknade i BUN och SOC beräkningar. Kultur och fritidsnämnden och Kommunstyrelsen har mindre kostnadsökningar för hyror och köp av varor och tjänster.

För att hantera kostnadsökningarna på grund av inflationen kompenseras nämnderna för viss del av inflationstrycket genom att kommunbidragen ökar med 46 mkr och utökningen finansieras genom att kommunens budgeterade helårsresultat minskar till närmare noll. Kompensationen medför att de finansiella målen om nettokostnadsandel på 99 % och att soliditeten ska öka inte uppnås, vilket i sin tur innebär att inte ekonomisk hushållning uppnås. Omfördelningen medför även att verkliga kostnader hamnar på rätt verksamhet eftersom Samhällsbyggnadsnämnden fakturerar ut verkliga kostnader till beställarna. Kommunbidragen ökar för Socialnämnden med 29 mkr, Barn- och utbildningsnämnden med 14 mkr och för Kultur- och fritidsnämnden, Samhällsbyggnadsnämnden och Kommunstyrelsen med 1 mkr vardera jämfört med den



beslutade flerårsplanen i juni 2022. Nämndernas inflationspåverkan, kostnadsförändringar och avvikelser kommer följas upp mer ingående vid ordinarie uppföljningstillfällen.

Planeringen inför 2024 års flerårsplan är i uppstarten och kommer intensifieras under hösten, dock kan redan nu konstateras att det kommer krävas stora prioriteringar för att få 2024 års budget i balans och nå de finansiella målen.

Tidigare prognoser att ökningen av skatteintäkterna inte räcker till för att finansiera de ökade kostnaderna som förväntas kvarstå, kostnaderna ökar då befolkningstillväxten är snabb främst i de äldre åldrarna vilket ökar efterfrågan på de levererade tjänsterna. Samtidigt är befolkningsökningen lägre i arbetsför ålder vilket ökar på problematiken. Dessutom finns det ett stort investeringsbehov i lokaler, både för en ökad kapacitet och förbättringar av befintliga lokaler. Kompetensförsörjning är en av kommunsveriges mest strategiska frågor vilket framöver kommer sätta stor press på Sveriges kommuner dels att attrahera nya medarbetare, dels att behålla de befintliga medarbetarna.

Även om många osäkerhetsfaktorer påverkar de beräkningar som vi kan göra idag om de kommande åren så ger dessa en klar indikation om den ekonomiska utmaningen. Med dagens information baserat på Sveriges kommuner och regioners senaste ekonomiska bedömningar blir resultatet för Uddevalla inte mycket annorlunda än andra kommuners. Kostnaderna för den ändrade befolkningssammansättningen ökar snabbare än skatteintäkterna och skapar ett behov av lägre kostnader eller ökade intäkter. Uddevallas utmaningar delas av de flesta kommuner i Sverige. Utgångspunkten i förutsättningarna är tills vidare att det sker genom minskade kostnader och inte ökad skatt vilket hittills varit den politiska inriktningen.

För att skapa utrymme för att möta de ökade kostnaderna för demografin måste nettokostnaderna minska genom prioriteringar och effektiviseringar. Detta kräver omfattande insatser för nämnder och förvaltningar att genomföra. Kommunen genomförde stora förändringar inför tidigare flerårsplan vilket har sänkt nettokostnaderna betydligt.

Förslaget till flerårsplan 2023-2025 som här presenteras baseras på oförändrad skattesats om 22,16 kronor. Detaljer och förändringar till nämnderna framgår under avsnittet ”Nämndernas budget och verksamhet”.

Effekterna kommer att konkretiseras i nämndernas internbudget under hösten.

Följande tabell över utfallet för de finansiella målen och övriga nyckeltal sammanfattar den ekonomiska effekten av flerårsplanen. De tre finansiella målen är färgmarkerade och det som är markerat med rött uppfyller inte målen. Observera att värdena är för det enskilda året och inte för



ett genomsnitt av fyra år. Konsekvensen av att omfördela budgetmedel för att kompensera effekterna av inflationstrycket medför att flera av de finansiella målen inte nås under planperioden.

	Bokslut 2021	Prognos 2022	Plan 2023	Plan 2024	Plan 2025	Utblick 2026	Utblick 2027	Mål
Nettokostnadsandel (%)	97,0%	96,8%	100,0%	99,7%	100,0%	100,0%	100,0%	99,0
Soliditet (%)	14,6%	14,9%	11,9%	11,7%	11,5%	11,4%	11,4%	öka
Egenfinansiering (%)	60,5%	39,9%	23,5%	31,3%	41,2%	44,1%	56,1%	30,0
Investeringsnivå (mkr)	525	677	741	662	512	507	421	
Låneskuld (mkr)	3 765	4 245	4 970	5 456	5 758	6 039	6 222	
Egen låneskuld (mkr)	634	1 040	1 739	2 175	2 427	2 658	2 791	
Resultat (mkr)	116	128	0	12	1	2	6	
Finansiellt mål nås								
Finansiellt mål nås inte								

Sveriges Kommuner och Regioners bedömningar av ekonomin

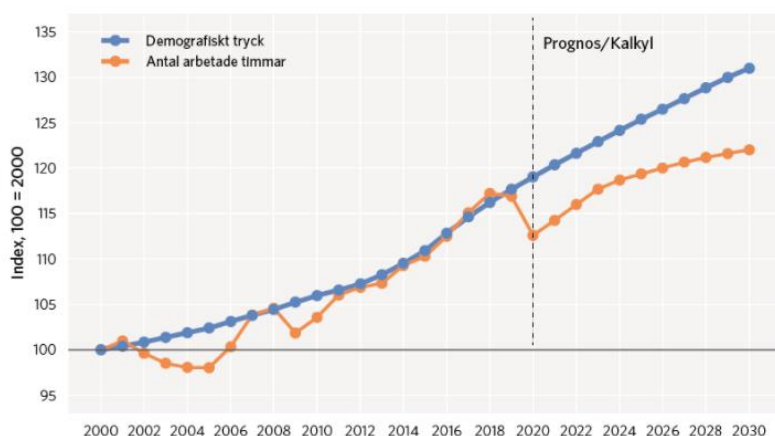
Det rådande konjunkturläget i Sverige kommer att stärkas under 2022 och 2023. Den fortsatta återhämtningen kan dock dämpas av inflations och ränteproblematiken samt Rysslands invasion av Ukraina.

Med anledning av kriget i Ukraina antar prognosen en klar dämpning för export och investeringar under innevarande år. Svackan förväntas dock vara temporär och tämligen snabbt återhämtad, liksom bli långt mer beskedlig än vad som inträffade första halvåret 2020. Mottagandet av ukrainska flyktingar föranleder samtidigt att de offentliga konsumtionsutgifterna i Sverige förhöjs i år, vilket alltså stärker inhemsk efterfrågan och BNP. BNP-tillväxten bedöms ligga runt 2 % kommande år.

Skatteunderlagsprognosen vilar på ett scenario med återhämtning av den svenska samhällsekonomin. Sysselsättning och arbetade timmar ökar, samt löne- och pensionsinkomsterna vilket bidrar till ökning av skatteunderlaget. Andelen arbetslösa antas ligga på drygt 7 % de kommande åren. (SKR april 2022).

Diagrammet nedan är från SKR:s ekonomirapport och beskriver vad som händer när de förväntade kostnaderna för demografin ställs mot utveckling av sysselsättningen (arbetade timmar).





Källa: Statistiska centralbyrån och Sveriges Kommuner och Regioner.

Diagram: Utveckling av sysselsättning (timmar) och demografiskt tryck

Diagrammet sammanfattar problemet med att få intäkter och kostnader att gå ihop. Om ekonomin övergår till en sämre konjunktur kommer sysselsättningsökningen inte att vara tillräcklig för att klara behovsökningarna och ej heller några kostnadsökningar utöver vad som följer av befolkningsutvecklingen.

Precis som för kommunsektorn som helhet påverkar utvecklingen Uddevallas ekonomi framöver. Den ökade befolkningen och de kostnader som det medför, tillsammans med en skatteintäktsökning som inte ökar i samma takt som kostnaderna, ger ett allt tydligare avtryck i kommunens ekonomi och ett växande behov av åtgärder för att få ekonomisk balans.

Några sammanfattande aktuella nyckeltal för perioden

%	2021	2022	2023	2024	2025
BNP	4,7	3,1	2,4	1,9	1,8
Sysselsättning, timmar	2,3	2,5	2,6	0,6	0,3
Relativ arbetslöshet	8,8	7,7	7,3	7,5	7,5
*Timlön, konjunkturlönestatistiken	2,7	2,7	3,0	3,1	3,2
*Konsumentpris, KPIF	2,4	5,3	2,5	2,1	2,0
Prisindex kommunal vht (PKV)	2,7	2,9	5,0	2,7	2,7

*Enligt SKRs bedömning april.

Utgångsläge inför planeringen

2021 års resultat uppgick till 116 mkr. Det goda resultatet möjliggjorde en pensionsinlösen via försäkring med ca 100 mkr, en liknande pensionsinlösen gjordes även 2020.

Inför kommande år har prognoserna för skatteintäkter och generella statsbidrag ökat kraftigt jämfört med tidigare beräkningar. Vilket för Uddevallas del möjliggjorde beslutet om en tilläggsbudget på 40 mkr för 2022. Kommunens verksamheter som helhet bedöms ha en budget i balans, mycket tack vare att kommunen genomförde stora förändringar inför tidigare flerårsplaner som har sänkt nettokostnaderna betydligt. Vilket medför att kommunens förutsättningar inför kommande planperiod ser relativt bra ut förutsatt att planerade förändringar för 2022 genomförs.

Som utgångspunkt för denna planeringsomgång finns gällande flerårsplan för 2022-2024, samt tilläggsbudgeten. I 2022 års anslag ingår några satsningar som var engångsinsatser, och därför inte ingår i 2023 års ramtilldelning vilket medför att kommunbidraget för vissa nämnder sänks. Grundförutsättningarna med en ökad efterfrågan på de kommunala tjänsterna för både de yngre och äldre i kombination med en svag tillväxt i befolkningen i arbetsför ålder kvarstår, efterfrågan ökar mest för den äldre delen av befolkningen. Invånarantalet ökar för kommunen, och ökningen är högre än prognosen. Vilket är positivt eftersom befolkningsökningen under 2020 var väldigt låg jämfört med tidigare år.

Kompetensförsörjningen är en av kommunsveriges mest strategiska framtidsfrågor. Att locka till sig framtida arbetskraft samt att behålla befintlig arbetskraft när efterfrågan på kommunala tjänster ökar är en fråga som merparten av Sveriges kommuner arbetar med. Sveriges Kommuner och Regioner skriver ofta om denna viktiga framtidsfråga.

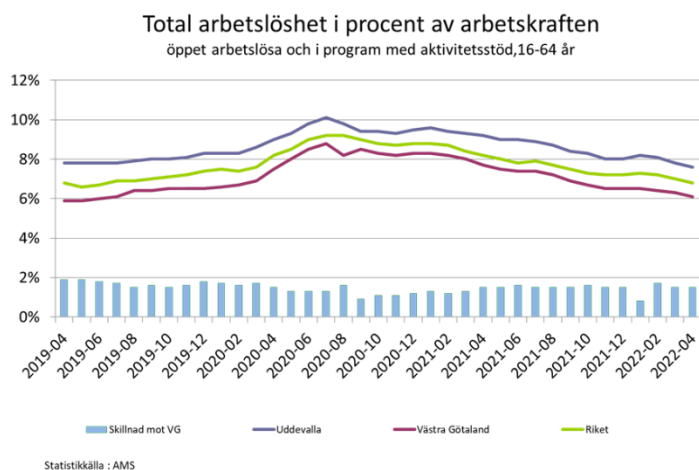
Pandemin bedöms inte längre vara ett så stort hot mot världsekonomin, tack vare en ökad vaccinationsgrad i världen. Däremot har kriget i Ukraina medfört stort mänskligt lidande och händelserna beskrivs i media som en humanitär katastrof. Flyktingströmmen från Ukraina genom Europa har påbörjats och ett flertal sanktioner mot Ryssland har införts. På råvarumarknaden har priset på olja, gas och kol ökat drastiskt samtidigt som börserna har fallit kraftigt. Konsekvenserna för världsekonomin, handeln och de finansiella marknaderna är i dagsläget mycket svåra att överblicka, men det kommer till stor del att påverka Sveriges kommuner och regioner. Redan nu höjs beredskapen för att möta de utmaningar som kriget och säkerhetsläget innebär.

Inflationen har stigit kraftigt under 2022 och var i april 2022 över 6 % vilket är det högsta inflationstalet sedan 1990-talet, även räntorna kommer troligen öka då signaler nu finns att Riksbanken planerar höja räntan. I planeringsförutsättningarna inför planperioden räknades priserna upp med ca 2%.



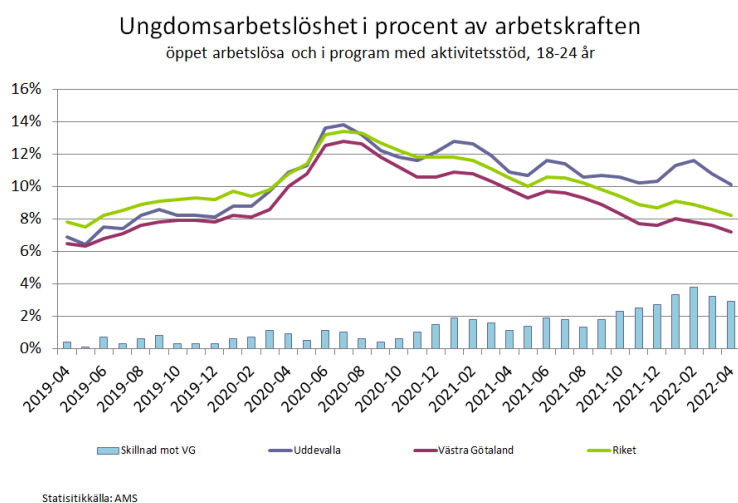
Arbetsmarknaden

Arbetsförmedlingens statistik till och med april 2022 visar att arbetslösheten fortsätter att sjunka efter den kraftiga uppgången vid pandemins start. I april låg den totala arbetslösheten i Uddevalla på 7,6 %, vilket är högre än riket (6,8 %) och Västra Götaland (6,1 %). Arbetslösheten är fortsatt högre för män (7,8 %) än för kvinnor (7,5 %).



Även om den totala arbetslösheten sjunker och antalet lediga jobb ligger på rekordhöga nivåer så ökar långtidsarbetslösheten. Redan innan pandemin sågs att antalet inskrivna arbetslösa som har svårt att få fäste på arbetsmarknaden fortsätter att öka i riket. Det handlar framför allt om personer som saknar gymnasial utbildning, personer födda utanför Europa och arbetslösa som är 55 år eller äldre.

Även ungdomar 18-24 år är särskilt utsatta i en lågkonjunktur på grund av deras svagare anknytning till arbetsmarknaden och under pandemin har arbetslösheten ökat särskilt snabbt bland just ungdomar. Den kraftiga uppgången har dock följts av en nedgång, men dagens nivå är fortsatt högre än före pandemin. I april låg ungdomsarbetslösheten på 10,1 % i Uddevalla vilket är högre än riket (8,2 %) och Västra Götaland (7,2 %). Bland ungdomar är skillnaden mellan könen större (män 11,5 % och kvinnor 8,5 %).



Invånarantal och befolkningsprognos

31 december 2021 hade Uddevalla kommun 57 122 folkbokförda invånare. Under 2021 ökade befolkningen med 335 personer (cirka 0,6 %), vilket var knappt 110 personer fler än prognostiserat. Befolkningsökningen under 2021 består av ett positivt flyttnetto om 234 personer och ett positivt födelsenetto om 86 personer. Efter en lägre befolkningsökning under 2020, till följd av effekter som kunde relateras till pandemin, syns nu en återgång till en mer normal nivå för kommunen.

De demografiska förändringarna i följande stycke är baserade på gällande befolkningsprognos som fastställdes av kommunstyrelsen i juni 2021. Befolkningsprognoser innehåller alltid ett visst mått av osäkerhet. Under 2022 har kriget i Ukraina och dess effekt på såväl flyktingströmmar som konjunktur medfört betydande osäkerheter som kommer beaktas i kommande prognos som kommunstyrelsen väntas fatta beslut om i juni 2022. I dagsläget bedömer inte migrationsverket att massflyktingar från Ukraina kommer att söka vanlig asyl och därmed på sikt folkbokföra sig i landets kommuner och bli kvar i Sverige en längre tid. De lyfter dock att situationen är mycket svåranalyserad och att det finns betydande osäkerheter som försvårar bedömningen av krigets påverkan på Sveriges folkmängd. Befolkningsprognosen gäller endast folkbokförda i kommunen och därmed inte asylsökande eller massflyktingar. Således ger statliga aktörer inget stöd för antagande om en förhöjd befolkningsutveckling till följd av mottagande av flyktingar från Ukraina.

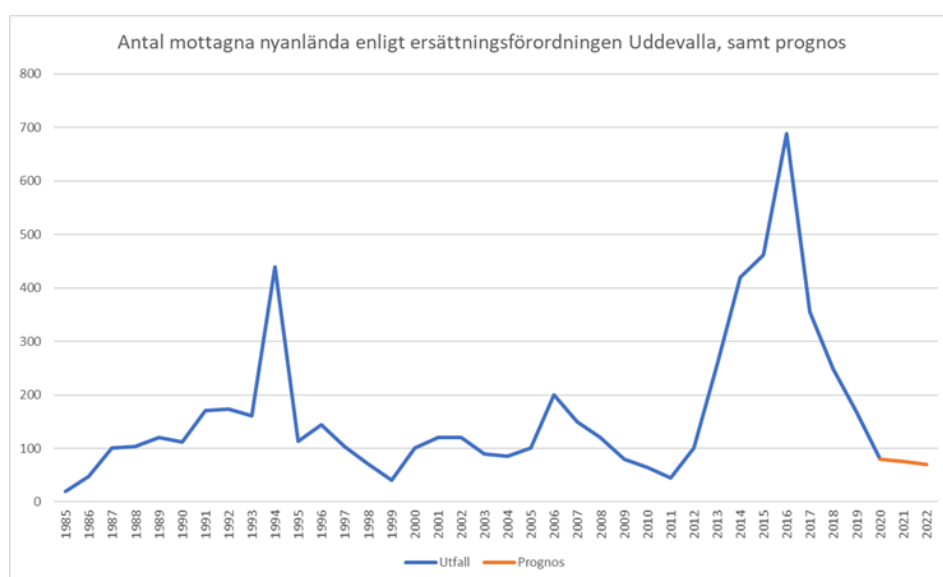
Demografiska förändringar

Samtliga beräkningar i förutsättningarna är gjorda utifrån den befolkningsprognos som gjordes våren 2021. Efter en rad åtgärder och överenskommelser i Sverige och EU har antalet asylsökande och nyanlända med uppehållstillstånd i Sverige stabiliserats på en lägre nivå jämfört



med våren 2016. Migrationsverkets prognos är att det lägre antalet nyanlända med uppehållstillstånd kommer att hålla i sig kommande år. Som stycket ovan redogör för utgår inte Migrationsverket från att massflyktingar från Ukraina ska ha någon effekt på nyanlända i kommunen.

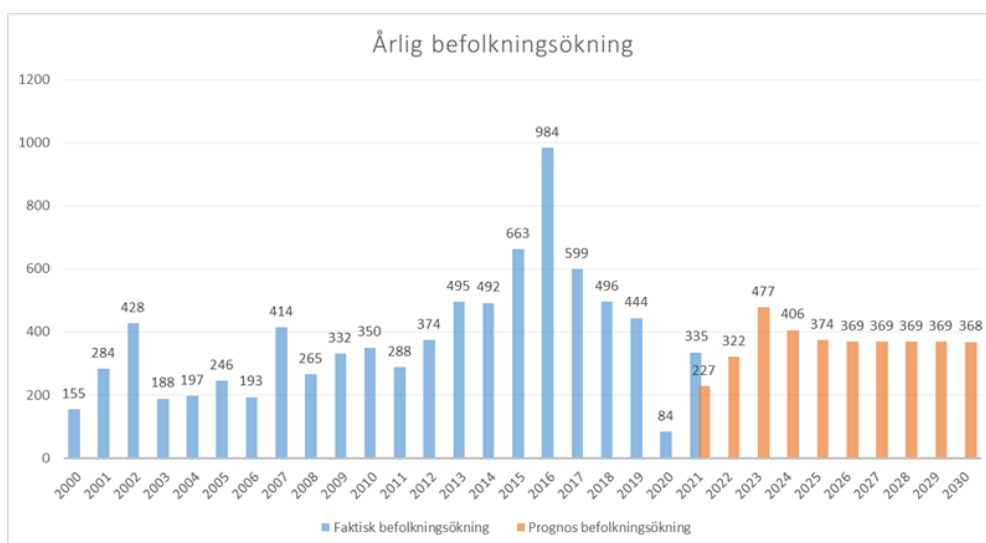
Diagrammet nedan visar Uddevalla kommuns egen prognos över antalet nyanlända med uppehållstillstånd i kommunen som baserar sig på migrationsverkets prognos samt en bedömning av kommunens andel av mottagande de senaste åren. Det totala mottagandet förväntas bli cirka 75 personer 2021 och cirka 70 personer 2022.



Källa: Migrationsverket och Uddevalla kommuns egen prognos

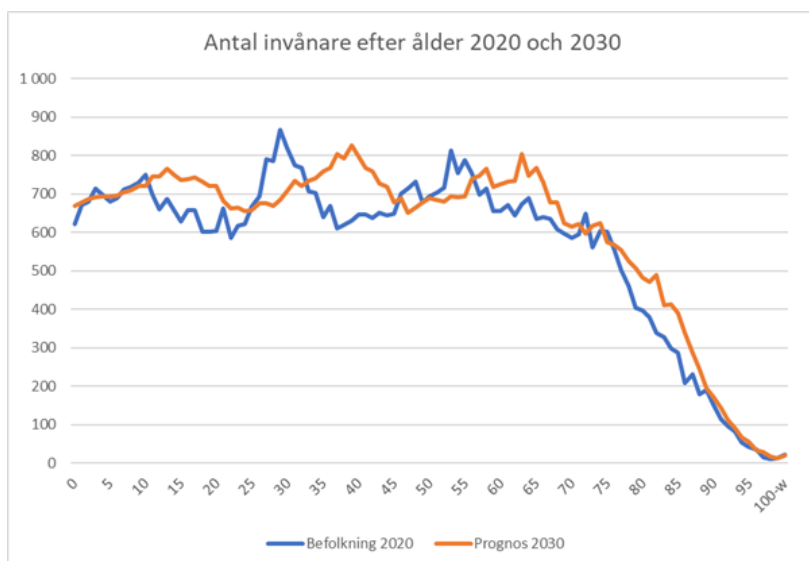
Diagrammet nedan visar tydligt den kraftiga befolkningsökningen som skedde i slutet av 2015, hela 2016 och till viss del även 2017. Under 2018 och 2019 var befolkningsökningen mer i nivå med tiden före denna period medan den minskade kraftigt under 2020. Prognosen visar att befolkningsutvecklingen förväntas vara dämpad de närmaste åren för att sedan återgå till mer normala nivåer.





Diagrammet visar Uddevalla kommuns årliga befolkningsökning. Faktisk årlig befolkningsökning visas mellan 2000-2021 samt prognosticerad årlig befolkningsökning mellan 2021-2030.

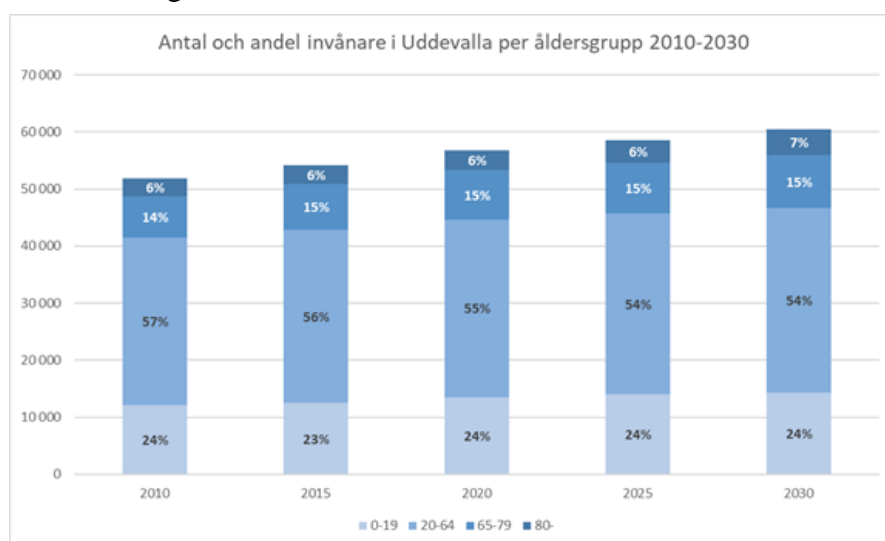
Jämfört med 2020 blir antalet invånare i Uddevalla kommun fler i så gott som alla åldrar. Det är i stort sett bara i intervallet 20-64 år antalet invånare i vissa åldrar spås bli lägre 2030 jämfört med 2020.



Diagrammet visar befolkningens sammansättning i 1-årsklasser för faktisk befolkning 2020, jämfört med prognos för 2030.

Diagrammet nedan ger en överblick över ålderssammansättningen av Uddevallas befolkning och hur denna utvecklas från 2010 till 2030. Alla åldersgrupper väntas öka i antal mellan 2010-2030, men sammansättningen ändras något. Det är framförallt andelen äldre som ökar medan andelen som är mellan 20-64 år minskar. Detta är utmanande för kommunen på flera sätt.

Andelen av befolkningen som är i behov av kommunal verksamhet och resurser ökar, medan den andel som genererar skatteintäkter minskar. Demografin är en av våra viktigaste utmaningar i den resursfördelning som ska ske. De demografiska förändringarna måste klaras av genom omfördelningar inom kommunen. Ibland kan dessa vara inom samma nämnds område men även omfördelningar mellan nämnder kan bli aktuellt.



Diagrammet visar antal och andel invånare i Uddevalla kommun per åldersgrupp. Faktisk befolkning för 2010, 2015 och 2020 och prognos för 2025 och 2030.

Ökning av antalet invånare i åldersgrupper, 2020–2025, enligt befolkningsprognos 2021

Ålder	2020	2021	2022	2023	2024	2025
0	621	9	0	5	3	10
1-5	3 446	-13	-31	-63	-77	-99
6-15	6 928	91	174	256	344	398
16-19	2 520	46	131	187	171	204
20-64	31 164	-86	-64	168	368	538
65-79	8 633	145	228	265	290	274
80-84	1 741	15	65	146	236	346
85-w	1 734	19	45	62	98	133
Summa	56 787	227	549	1 026	1 432	1 806

Prognostiserad ackumulerad folkmängdsutveckling från startåret 2020.



Som underlag till resursfördelningen har beräkningar gjorts för att synliggöra de demografiska kostnader som uppstår på grund av den ökande befolkningen. I dagsläget sker beräkningar för verksamheterna förskola, grundskola, fritidshem, gymnasium samt äldreomsorg avseende särskilt boende och ordinärt boende och beloppen framgår av bilaga 1. Kostnaderna beräknas som ett genomsnittligt belopp per invånare i respektive åldersgrupp som förväntas erhålla service från nämnden. Det bör observeras att demografin kan påverka ytterligare verksamheter härutöver.

God ekonomisk hushållning

Kommunallagen anger i 11 kapitlet, § 1 att kommunfullmäktige ska besluta om riktlinjer för god ekonomisk hushållning för kommunen.

God ekonomisk hushållning i Uddevalla kommun innebär att kommunen, dess förbund, bolag och stiftelser ska ha en stabil ekonomi för att kunna möta nedgångar och kriser i samhälls-ekonomin. Verksamheterna ska bedrivas kostnadseffektivt och ändamålsenligt. Varje generation ska bära kostnaden för den service den konsumerar och inte belasta kommande generationer. Kommunkoncernens arbete ska präglas av ett helhetstänkande där kommunkoncernens bästa är överordnat enskilda verksamheters behov. Begreppet god ekonomisk hushållning har både ett finansiellt perspektiv och ett verksamhetsperspektiv.

Kommunen och den kommunala koncernen har god ekonomisk hushållning när finansiella mål och verksamhetsmässiga mått visar god måluppfyllelse.

Kommunen har god ekonomisk hushållning när samtliga finansiella mål och 2/3-delar av de verksamhetsmässiga måtten visar måluppfyllelse/förbättring. Kommunala bolag, stiftelser och kommunförbund har god ekonomisk hushållning när samtliga finansiella mål och 2/3-delar av de verksamhetsmässiga måtten visar måluppfyllelse/förbättring. Den kommunala koncernen har god ekonomisk hushållning när kommunen och 2/3-delar av bolag, stiftelser och kommunalförbund har god ekonomisk hushållning.



FINANSIELLA MÅL 2023-2025

En långsiktigt stark ekonomi sträcker sig längre än balanskravets nollresultat. Balanskravet är endast en miniminivå. För att bygga upp en långsiktigt stark ekonomi krävs också kortsiktigt stark ekonomi även om man tillfälligt kan acceptera en svacka. De finansiella målen måste därför även fortsättningsvis prioriteras för att skapa förutsättningar för en god ekonomisk hushållning. Enligt styrprinciperna ska de finansiella målen antas en gång per mandatperiod och prövas varje år inför arbetet med flerårsplan och budget.

Följande finansiella mål antas gälla för perioden 2023-2025, vilka är identiska med föregående flerårsplan. Dock är den strategiska planen inte fastställd ännu för kommande mandatperiod.

- Nettokostnadsandel inkl. finansnetto
- Soliditet inklusive pensionsskuld
- Egenfinansiering av investeringar

Finansiella mål enligt strategisk plan (ännu ej fastställd)	2023	2024	2025
Nettokostnadsandel inkl. finansnetto i % av skatter och bidrag	99,0	99,0	99,0
Soliditet %	Öka	Öka	Öka
Egenfinansiering av investeringar %	30	30	30

Ovanstående finansiella mål ger följande effekter på resultat och investeringar:

Mkr	2023	2024	2025
Resultat (1 % av skatter och bidrag)	41	43	44
Maximal investeringsnivå	734	845	863

För att få en långsiktighet i målen och inte vara beroende av tillfälliga händelser och avvikelser så kommer utfallet av målen att mätas som ett genomsnitt av innevarande år och tre år tillbaka.

Ekonomiskt resultat av beräknade kommunbidrag enligt bifogad driftsredovisning

Nedan följer de effekter som förslaget till flerårsplan får på finansiella mål och övriga nyckeltal. Konsekvensen av att omfördela budgetmedel för att kompensera effekterna av inflationstrycket medför att flera av de finansiella målen inte nås under planperioden.

Observera att värdena är för det enskilda året och inte för ett genomsnitt av fyra år. Följande tabell visar utvecklingen över planeringsperioden och åren därefter.



	Bokslut 2021	Prognos 2022	Plan 2023	Plan 2024	Plan 2025	Utblick 2026	Utblick 2027	Mål
Nettokostnadsandel (%)	97,0%	96,8%	100,0%	99,7%	100,0%	100,0%	100,0%	99,0
Soliditet (%)	14,6%	14,9%	11,9%	11,7%	11,5%	11,4%	11,4%	öka
Egenfinansiering (%)	60,5%	39,9%	23,5%	31,3%	41,2%	44,1%	56,1%	30,0
Investeringsnivå (mkr)	525	677	741	662	512	507	421	
Låneskuld (mkr)	3 765	4 245	4 970	5 456	5 758	6 039	6 222	
Egen låneskuld (mkr)	634	1 040	1 739	2 175	2 427	2 658	2 791	
Resultat (mkr)	116	128	0	12	1	2	6	
Finansiellt mål nås								
Finansiellt mål nås inte								

Kostnader och intäkter

Pris- och löneutveckling

Arbetsmarknadsläget och inflationstakten innebär en högst osäker löneökningstakt för de kommande åren. Den finansiella beredskapen uppgår till nedanstående %-satser. Dessa står i överensstämmelse med underlaget för skatteintäktsberäkningen. Den fortsatta utvecklingen på arbetsmarknaden kommer att avgöra nivån på de faktiska löneökningarna genom de kommande avtalsförhandlingarna. Reserven bygger på att arbetsgivaravgifterna är oförändrade och inflationen pendlar runt 2 %. Dock har inflationen ökat kraftigt under 2022 vilket kan medföra stora kostnadsökningar i verksamheterna om den höga inflationsnivån kvarstår över tid, SKR bedömning är dock att inflationen återgår till ca 2% under 2024.

%	2023	2024	2025
Löneökningstakt	3,0	3,1	3,2
<i>Löneökningstakt gällande plan</i>	2,6	3,0	-
Prisutveckling	2,5	2,1	2,0
<i>Prisutveckling gällande plan</i>	2,0	2,0	-

Med ovanstående utgångspunkter uppgår pris- och lönereserven till följande belopp för den kommande perioden (ackumulerade belopp):

Mkr	2023	2024	2025
Lönereserv	130	223	326
Prisreserv (varor och tjänster)	21	40	60
Summa	151	263	386
<i>Ändring jämfört med gällande plan</i>	15	32	-

Pensionskostnader

Enligt de av kommunfullmäktige antagna riktlinjerna för pensionsåtaganden ska en utjämning av de framtida pensionskostnaderna ske genom inlösen av hela eller delar av ansvarsförbindelsen. Resultatet av denna strategi har inneburit att utbetalningarna från ansvarsförbindelsen inte ökar särskilt mycket och ökningen i nedanstående tabell är helt föranledd av intjänandet av ny pension till de anställda. I samband med årsboksluten 2020 och 2021 har kommunen gjort inlösen av ansvarsförbindelsen med ca 100 mkr per år. SKR har tillsammans med arbetstagarorganisationer förhandlat fram ett nytt pensionsavtal, vilket enligt senaste beräkningarna medför att kommunens pensionskostnader ökar kraftigt jämfört med tidigare prognoser, ökningen är som störst inför 2023 med drygt 55 mkr.

Mkr	2022	2023	2024	2025
Pensionskostnader (brutto)	207	272	257	273

Taxor och avgifter

Förändring av taxor och avgifter från 2022 till 2023 ska vara begränsad och en höjning bör maximalt uppgå till kommunens kostnadsutveckling så som den redovisas i flerårsplanen 2023 - 2025. Kostnadsutvecklingen utgörs av en sammanvägning av indexen för löneökningstakt och prisutveckling som framgår i avsnittet ”Pris- och löneutveckling” i flerårsplanen. Utifrån kommunens övergripande kostnadsstruktur med 2/3 personalkostnader och 1/3 övriga kostnader är det sammanvägda indexet för 2023 beräknat till 2,8 %. Förändringar av taxor och avgifter utöver denna uppräknings ska särskilt redovisas och motiveras. Ovanstående gäller samtliga taxor och avgifter oavsett vilken nivå i organisationen som beslutar om ev. förändringar. För interna avgifter gäller motsvarande begränsningar för personal- och övriga kostnader vid den interna prissättningen.

Nettokostnadsandel

Nettokostnadsandelen visar hur stor del av skatteintäkter, generella statsbidrag och utjämning som används för verksamhetens nettokostnader och finansnetto. Målet i strategiska planen 2023-2025 är ännu inte fastställt men i föregående flerårsplan var målet max 99,0 %, vilket innebär att resterande 1,0 % avser minsta nödvändiga överskott för bl.a. egenfinansiering av investeringar. Varje procentenhet motsvarar drygt 40 mkr.

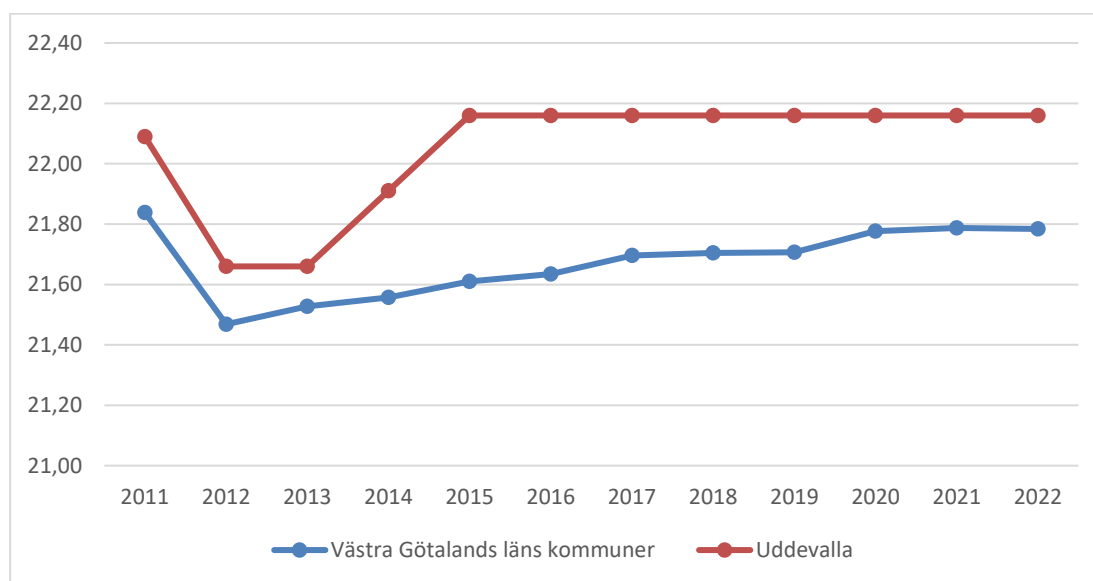
I förutsättningarna till denna flerårsplan uppnås målet enligt nivån i nuvarande strategiska plan för åren 2023-2025.

%	Bokslut 2021	Prognos 2022	Plan 2023	Plan 2024	Plan 2025
Nettokostnadsandel	97,0	96,8	100,0	99,7	100,0

Skatteintäkter, generella statsbidrag och utjämning

I flerårsplanen är grunden för beräkningarna att skatten behålls oförändrad från 2022 års nivå om 22,16 kronor.

Jämförelse görs nedan med Västra Götalandsregionens kommuner. Detta är en känd och homogen grupp med likartade förutsättningar beträffande gjorda skatteväxlingar mellan kommunerna och regionen. Skillnaden i skattesats har som mest varit 55 öre och som minst 13 öre (2013). För 2022 uppgår den till 38 öre.



Skattesatsens utveckling i jämförelse med Västra Götaland

Skatteintäkterna har beräknats utifrån senaste skatteprognos från SKR i april, samt de tillskott i generella statsbidrag som utlovats i vårens budgetproposition.

	Bokslut 2021	Prognos 2022	Plan 2023	Plan 2024	Plan 2025
Skatt, utjämning och bidrag, mkr	3 849	4 028	4 152	4 302	4 449
Förändring %		4,7 %	3,1 %	3,6 %	3,4 %
Akkumulerad förändring %		104,7 %	107,9%	111,8%	115,6%
Ändring jämfört med gällande plan, mkr		+50	+95	+116	

Skatteintäkter, generella statsbidrag och utjämning beräknas öka under perioden med 16 % i förhållande till bokslut 2021. I ovanstående tabell redovisas den beräknade utvecklingen av egna skatteintäkter, inkomst- och kostnadsutjämning samt regleringsbidrag/-avgift. Skatteintäktsberäkningen har använt en förväntad befolkning som utvecklas i enlighet med kommunens befolkningsprognos i juni 2021.

Utöver de generella statsbidragen finns ett antal riktade statsbidrag för olika ändamål. Det är respektive nämnds ansvar att bevaka och ansöka om de riktade statsbidrag som finns tillgängliga för nämndens verksamhet.

Finansnetto

Målet med kommunkoncernens finansverksamhet är att långsiktigt optimera kommunkoncernens finansnetto med beaktande av risk och med en god intern kontroll.

Finansnettot budgeteras till -5 mkr för 2023, vilket är 6 mkr lägre än prognosen för 2022. För 2024 beräknas finansnettot till -5 mkr och för 2025 till -5 mkr, vilket är en sänkning av finansnettot jämfört med tidigare flerårsplan. De höga investeringsnivåerna, som inte kan finansieras med egna medel, ger en ökad låneskuld vilket medför högre finansiella kostnader på sikt. Det finns även en stor risk för räntehöjningar under de kommande åren.

Investeringar

Investeringsnivån är ekonomiskt styrd av de finansiella målen soliditet och egenfinansiering av investeringar. Målet i strategiska planen 2023-2025 är ännu inte fastställt men i föregående flerårsplan var målet minst 30 %.

Motivet till en begränsning av investeringar inom den skattefinansierade verksamheten är att dessa investeringar normalt inte ger någon avkastning. En lånefinansiering av dessa investeringar innebär en ökad finansiell belastning vilket tar resurser från verksamheterna.

Följande tabell visar att de nivåer som finns med i beräkningarna i förslag till flerårsplan.

	Bokslut 2021	Prognos 2022	Plan 2023	Plan 2024	Plan 2025
Investeringsnivå	525	677	741	662	513
Resultat och avskrivningar	248	270	174	207	212
Självfinansieringsgrad %	60,5 %	39,9 %	23,5 %	31,3 %	41,2 %
Investeringsnivå enligt finansiellt mål 30 %		900	581	690	705
Avvikelse mot mål 30 % i mkr		223	-160	28	192

Investeringsnivån har sänkts jämfört med tidigare beräkningar, orsaken är att några objekt utgått och några objekt senarelagts. I årets flerårsplan redovisas även objekt som finansieras via finansiell leasing. Finansiell leasing beskrivs i avsnittet om kommunens investeringar i slutet av dokumentet.

Observera att värdena ovan är för det enskilda året och inte för ett genomsnitt av fyra år.

I investeringsplanen ingår flera stora objekt, bl.a. kan nämnas ny brandstation i Uddevalla, renovering Rimnersvallen, flera nya skolor och förskolor, nytt badhus, upprustning av centrum samt åtgärder för översvämningsskydd. För detaljer lista se ”Kommunens investeringar 2023-2032”.

Kapitalkostnaderna för kommande investeringar är inte till fullo kompenserade i nämndernas kommunbidrag. Nämnderna kommer därför att tillföras ytterligare kommunbidrag när respektive investeringsobjekt är färdigställt, för de kapitalkostnader som inte kan klaras i befintligt kommunbidrag. En central post har avsatts för utökade kapitalkostnader.

Lokalförsörjningsplan och genomförandeplan

Lokalförsörjningsplan för 2022-2032 och genomförandeplan för kommunal bostadsutbyggnad för 2023-2025 har tidigare godkänts som underlag till planeringsförutsättningarna. Planerna har utgjort underlag för nämndernas investeringsbudget för 2023-2025.

Soliditet

Soliditeten visar hur stor del av kommunens totala tillgångar som är finansierade med egna medel. Målet i den tidigare strategiska planen var att soliditeten ska öka, den nya strategiska planen är ännu inte fastställd. Soliditeten för 2023-2025 kommer öka under planperioden, dock minska jämfört med tidigare års bokslut.

%	Bokslut 2021	Prognos 2022	Plan 2023	Plan 2024	Plan 2025
Soliditet inkl. pensionsskuld	14,5	14,9	11,9	11,7	11,5



Skulder och räntor

Upplåning

	Bokslut 2021	Prognos 2022	Plan 2023	Plan 2024	Plan 2025
Total låneskuld	3 765	4 245	4 970	5 456	5 758
Varav vidareutlåning till bolag och stiftelser	3 131	3 205	3 231	3 281	3 331
Varav kommunens egen låneskuld	634	1 040	1 739	2 175	2 427

Som framgår av tabellen ökar låneskulden med ca 2 000 mkr under perioden 2021-2025. Kommunens andel av detta är ca 1 800 mkr då investeringarna framåt är omfattande. Resterande avser bolagens upplåning som preliminärt antas öka med ca 200 mkr i planen.

För närvarande är låneskulden till drygt 80% utlånad till bolagen och stiftelserna, vilket tillsammans med utdelning från Kommuninvest, medförde ett positivt finansnetto för 2021. Kommunens ökande låneskuld enligt plan innebär ett negativt finansnetto framöver.

Externränta

Genomsnittsräntan för låneskulden har beräknats till 1,25 % för 2023-2025 vilket är i nivå med föregående flerårsplan. Det faktiska utfallet för 2021 blev 1,14 %. Troligen kommer Riksbanken höja styrräntan framöver vilket medför att kommunens räntekostnader prognostiseras öka. Kommunens lån är bundna med olika löptid vilket medför att en räntehöjning inte får så stora konsekvenser i det korta perspektivet utan först när lånen omförhandlas.

Sedan bedömningen gjordes har det varit en mycket snabb ränteuppgång. Utifrån det rådande ränteläget är osäkerheten stor om nivån på räntan och risken bedöms som stor att räntan för kommunen kan bli högre än budgeterat.

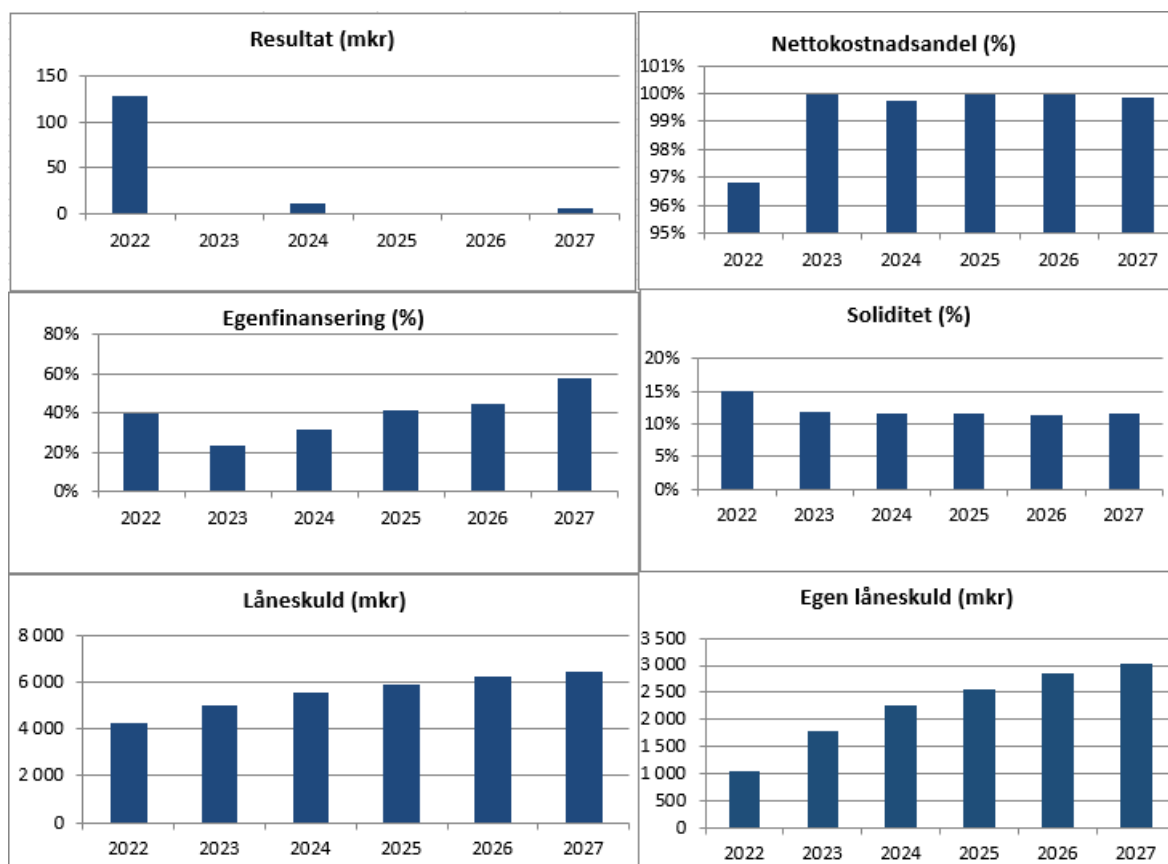
Internränta

För 2023 föreslås att internräntan höjas från 1,00 % till 1,25 %. Detta är i enlighet med Sveriges kommuner och regioners rekommendation. Bedömningen är att kommunens räntekostnad för 2023 kommer att vara på en högre nivå, med hänsyn till nuvarande utveckling av externa räntor.



Ekonomisk utmaning på längre sikt bortom planeringsperioden

Utmaningarna är störst under den kommande treårsperioden men fortsätter även åren därefter dock i något lägre takt. Befolkningsutvecklingen föranleder att den stora utmaningen fram till 2040 är att klara de ökade kostnaderna främst för en åldrande befolkning men även ökningen i de yngre åldrarna. Det kommer att leda till en högre kostnadsutveckling för de demografiska förändringarna än vad som hittills varit fallet. En uppväxling har redan skett och det kommer att fortsätta framöver. De ökande kapitalkostnaderna för investeringarna är också en orsak till högre kostnadsutveckling. Det ser ut att bli mycket svårt att möta detta med den normala tillväxten utan kräver förändringar i skatteuttag alternativt nya sätt att ge service som leder till lägre kostnadsutveckling, förmodligen en kombination av dem.



Känslighetsanalys

Olika inre och yttre faktorer påverkar kommunens ekonomi. I nedanstående tabell redovisas de effekter som händelserna har:

Händelse	Årseffekt 2023, mkr
Löneförändring med 1 %-enhet	+ - 29
Förändring av antalet anställda med 100	+ - 47
Inflationsförändring med 1 %-enhet	+ - 8
Skatteunderlagsförändring med 1 %-enhet (riksnivå)	+ - 30
Förändrad kommunalskatt med 1 kr	+ - 120
Förändrad kommunalskatt med 10 öre	+ - 12
Förändrat nettokostnadsmål med 1% -enhet	+ - 40
Genomsnittlig ränta med 1 %-enhet	+ - 9
Ändrad befolkning med 100 personer - skatt och inkomstutjämnning	+ - 5*

* exkl. effekter på kommunal service



RESULTAT-, BALANS- OCH KASSAFLÖDES BUDGET

RESULTATBUDGET

mkr

	Bokslut 2021	Prognos 2022	Plan 2023	Plan 2024	Plan 2025
Verksamhetens intäkter	864	885	920	939	958
Verksamhetens kostnader	-4 409	-4 645	-4 893	-5 029	-5 189
Avskrivningar	-133	-142	-174	-195	-212
Jämförelsestörande poster	-62	0	0	0	0
VERKSAMHETENS NETTOKOSTNAD	-3 740	-3 902	-4 147	-4 285	-4 443
Skatteintäkter	2 808	2 934	3 074	3 188	3 302
Generella statsbidrag och utjämning	1 041	1 094	1 078	1 114	1 148
VERKSAMHETENS RESULTAT	109	126	5	17	6
Finansiella intäkter	50	52	57	57	58
Finansiella kostnader	-44	-50	-62	-62	-63
ÅRETS RESULTAT	116	128	0	12	1
Nettokostnadsandel inkl finansnetto	97,0%	96,8%	100,0%	99,7%	100,0%
Finansnettots andel av skatter och bidrag	0,2%	0,0%	-0,1%	-0,1%	-0,1%
Resultat i % av skatter och bidrag	3,0%	3,2%	0,0%	0,3%	0,0%

BALANSBUDGET

mkr

	Bokslut 2021	Prognos 2022	Plan 2023	Plan 2024	Plan 2025
Anläggningsstillgångar	6 148	6 757	7 462	7 979	8 331
- varav långfristiga fordringar	3 131	3 205	3 231	3 281	3 331
Omsättningsstillgångar	426	491	406	406	406
- varav kassa, bank och korta placeringar	49	114	39	39	39
SUMMA TILLGÅNGAR	6 574	7 248	7 868	8 385	8 737
Eget kapital	1 881	2 009	1 925	1 937	1 938
- varav årets resultat	116	128	0	12	1
Avsättningar	47	10	38	10	12
- varav pensionsskuld	38	39	34	36	38
Skulder	4 647	5 230	5 906	6 439	6 787
- varav långfristiga lån	3 765	4 245	5 015	5 548	5 897
SUMMA EGET KAPITAL, AVSÄTTNINGAR OCH SKULDER	6 574	7 248	7 868	8 385	8 737
Låneskuld exkl vidareutlåning till bolagen	634	1040	1 784	2 267	2 566
Soliditet inkl pensionsskuld	14,6%	14,9%	11,9%	11,7%	11,5%

KASSAFLÖDES BUDGET

mkr

	Bokslut 2021	Prognos 2022	Plan 2023	Plan 2024	Plan 2025
Finansieringsbehov					
Investeringar	-525	-677	-741	-662	-513
Försäljning	0	0	1	2	3
Summa investeringar	-525	-677	-740	-660	-510
Finansiering					
Från den löpande verksamheten	234	336	242	226	261
Utlåning (-) / amortering (+)	-85	0	-50	-50	-50
Utbetalning av övriga avsättningar	0	0	0	0	0
Upplåning (+) / amortering (-)	150	480	549	486	302
Ökning (-) / minskning (+) av likvida medel	-14	-65	0	0	0
Summa finansiering	285	749	742	664	516
Egenfinansiering investeringar	60,5%	39,9%	23,5%	31,3%	41,4%

DRIFTSBUDGET

	Bokslut 2021	Prognos 2022	Plan 2023	Plan 2024	Plan 2025
Nämnd/Styrelse					
Kommunfullmäktige och revision	-10,8	-12,1	-12,9	-12,9	-12,9
Kommunstyrelse	-367,9	-423,6	-344,6	-347,9	-327,4
KS Försörjningsstöd			-74,0	-74,0	-74,0
Barn och utbildningsnämnd	-1 595,9	-1 600,7	-1 614,2	-1 604,2	-1 604,2
Barn och utbildningsnämnd demografi			-6,0	-11,0	-14,9
Socialnämnd	-1 424,9	-1 476,9	-1 487,3	-1 487,3	-1 487,3
Socialnämnd demografi			-12,0	-26,7	-42,9
Samhällsbyggnadsnämnd	-119,4	-128,1	-125,7	-125,7	-125,7
Kultur- och fritidsnämnd	-154,4	-150,2	-152,0	-152,0	-152,0
Valnämnden	-0,1	-1,6	-0,1	-1,7	-0,1
Driftreserv för nytt badhus/medborgarhus			-40,0	-50,0	-60,0
Utökad ersättning kapitalkostnader invest.		-7,8	-49,5	-70,8	-97,3
Centrala upphandlingseffekter			7,0	7,0	7,0
Nämndernas över/underskott		-51,3	0,0	0,0	0,0
Behov av minskade nettokostnader			0,0	0,0	0,0
Summa nämnder/styrelser	-3 673,4	-3 852,3	-3 911,3	-3 957,2	-3 991,7
Övriga ej fördelade poster ***	-98,4	-75,9	-263,6	-356,1	-489,7
Eliminering internt finansnetto	31,2	26,2	27,7	28,6	38,5
Summa verksamhetens nettokostnad	-3 740,6	-3 902,0	-4 147,2	-4 284,7	-4 442,9
	102%	107%	106%	104%	104%
Skatteintäkter	2 807,9	2 934,4	3 074,3	3 187,8	3 301,7
Generella statsbidrag och utjämning	1 041,4	1 094,0	1 078,0	1 114,0	1 147,8
Verksamhetens resultat	108,7	126,4	5,1	17,1	6,6
Finansiella intäkter	50,0	51,6	56,6	57,4	58,2
Finansiella kostnader	-43,6	-50,1	-61,6	-62,0	-63,3
Resultat efter finansiella poster	115,1	127,9	0,1	12,5	1,5
REDOVISAT RESULTAT	115,1	127,9	0,1	12,5	1,5
Nettokostnadsandel inkl finansnetto	97,0%	96,8%	100,0%	99,7%	100,0%

Specifikation ej fördelade poster:					
Arbetsgivaravgifter	18,7	19,5	0,0	0,0	0,0
Pensioner	-109,1	-45,0	-105,8	-86,6	-97,6
Pris och lönereserv	6,2	-46,9	-151,8	-263,5	-386,1
Riktade statsbidrag tillskott	-24,8	-8,1	-6,0	-6,0	-6,0
Övriga poster	10,6	4,6			
Summa ej fördelade poster	-98,4	-75,9	-263,6	-356,1	-489,7

NÄMNDERNAS BUDGET OCH VERKSAMHET

Belopp i miljoner kronor (mkr). I avsnittet om nämndernas kommunbidrag finns även uppdragsbeskrivningar.

KOMMUNFULLMÄKTIGE

År	Kommunbidrag	Ändring	Kommunbidrag	Investeringar
2022	12,1			-
2023		+0,8	12,9	-
2024		+0,8	12,9	-
2025		+0,8	12,9	-

Kommunbidragsförändring

Kommunfullmäktiges kommunbidrag ökar med +0,8 mkr. Ökningen hänförs till överförmyndaren +0,5 mkr och revisionen +0,3 mkr.

KOMMUNSTYRELSEN

År	Kommunbidrag	Ändring	Kommunbidrag	Investeringar
2022	423,6			95
2023		-5,0	418,6	66
2024		-1,7	421,9	4
2025		-22,2	401,4	4

Kommunbidragsförändring

Kommunstyrelsens kommunbidrag minskar med -5,0 mkr för 2023, med -1,7 mkr för 2024 och med -22,2 mkr för 2025. I 2022 års anslag ingår några satsningar som var engångsinsatser, och därför inte ingår i 2023 års ramtilldelning. Totalt minskade nämndens ram inför 2023 med 21,5 mkr i årets planeringsförutsättningar. Kommunbidraget ökar med 1 mkr för 2023 som kompensation för inflationspåverkan.

I kommunstyrelsens kommunbidrag ingår 74,0 mkr för utbetalningar av försörjningsstöd, vilket är en sänkning med -3 mkr inför 2023. Över- eller underskott rapporteras särskilt i kommunstyrelsens uppföljning och årsbokslut.

För att utöka upplevelsen av trygghet samt lyfta Dalabergs centrum utökas kommunbidraget med +0,5 mkr för 2023 och 2024.

I kommunstyrelsens kommunbidrag ingår sedan tidigare 12 mkr för stadsutvecklingsprojekt, inför 2023 utökas det anslaget med +15 mkr och inför 2024 utökas det med +20 mkr. Dessa medel överförs till samhällsbyggnadsnämnden efter hand som åtgärderna och insatserna genomförs.

Kapitalkostnader för investeringar som inte ryms i tilldelat kommunbidrag kompenseras nämnden när investeringen är färdigställd.

Uppdrag:

- Kommunstyrelsen, barn- och utbildningsnämnden, socialnämnden och kultur- och fritidsnämnden har utifrån flerårsplan 2023-2025 fått i uppdrag att gemensamt arbeta med förebyggandeverksamheten. Kommunstyrelsen har fått uppdraget att leda detta arbete.

De ökade ekonomiska resurser som riktats till förvaltningsövergripande förebyggandeverksamhet ska långsiktigt specificeras så att det gemensamma resurser används på det mest effektiva sättet. Avsikten är att undvika kontraproduktiva eller motverkande insatser.

- Kommunstyrelsen och socialnämnden har utifrån flerårsplan 2023-2025 fått i uppdrag att gemensamt arbeta med att motverka våld i nära relationer. Kommunstyrelsen har fått uppdraget att leda detta arbete.

Våld i nära relationer är inget kvinnoproblem utan ett samhällsproblem där vi måste intensivifiera arbetet ytterligare. Det är ett prioriterat område, där den hedersrelaterade problematiken även ingår. Det behövs metodutveckling och ett utvecklat samarbete med myndigheter, frivilligorganisationer samt enskilda.

- Kommunstyrelsen har utifrån flerårsplan 2023-2025 fått i uppdrag att arbeta med insatser för långtidsarbetslösa.

Många av dem som i dag är arbetslösa saknar den grundläggande språkkunskap som krävs för att matcha de jobb som är lediga, både inom den kommunala verksamheten och den privata. För att på ett bättre sätt matcha dessa behov behöver vi möjliggöra för fler att lyfta sina språkkunskaper.

- Kommunstyrelsen och samhällsbyggnadsnämnden har utifrån flerårsplan 2023-2025 fått i uppdrag att gemensamt arbeta vidare med stadsutvecklingen. Kommunstyrelsen har fått uppdraget att leda detta arbete.



Den pågående stadsutvecklingen innebär stora möjligheter för Uddevalla. Här finns möjligheten till nya moderna bostäder, en tydligare identitet och inte minst skyddet mot högvatten/översvämningar. Det kommer också att innebära en ekonomisk påfrestning, varför en tydligare handlingsplan för ekonomiska insatser och prioritering ska presenteras.

- Kommunstyrelsen har utifrån flerårsplan 2023-2025 fått i uppdrag att ta fram en strategi gällande EU och statliga stöd.

I de stora utvecklingsprojekt som vi nu genomför, måste vi bli mer framgångsrika i att hitta externa stöd från EU-program och från statliga insatser. Det finns möjligheter till delfinansiering från olika EU-program. Det behövs därför en strategi för hur Uddevalla ska arbeta med att ta del av EU-program, samt hur vi aktivt arbetar med olika statliga och regionala organ för samfinansiering.

- Samtliga nämnder har utifrån flerårsplan 2023-2025 fått i uppdrag att arbeta med heltidsanställningar.

Arbetet med att öka andelen heltidstjänster har varit framgångsrikt. Vi ska bibehålla ambitionen att utöka andelen heltidstjänster med målet 80%, samt att sträva mot schemaläggning som ger rimliga arbetsförutsättningar för personalen.

BARN OCH UTBILDNINGSNÄMNDEN

År	Kommunbidrag	Ändring	Kommunbidrag	Investeringar
2022	1 600,8			174
2023		+19,4	1 620,2	107
2024		+14,4	1 615,2	135
2025		+18,3	1 619,1	148

Kommunbidragsförändring

Barn- och utbildningsnämndens kommunbidrag ökar med +19,4 mkr för 2023, +14,4 mkr för 2024 och med +18,3 mkr för 2025. I 2022 års anslag ingår några satsningar som var engångsinsatser, och därför inte ingår i 2023 års ramtilldelning. Totalt minskade nämndens ram inför 2023 med 14,1 mkr i årets planeringsförutsättningar. Kommunbidraget ökar med 14 mkr för 2023 som kompensation för inflationspåverkan, främst skolskjuts, hyror, måltid, städ och köp av varor och tjänster bedöms få ökade kostnader.

Den demografiska utvecklingen för nämndens olika verksamheter innebär ett ökat antal barn och elever, dock inte i samtliga årskullar då ålderskategorin 1-5 minskar jämfört med tidigare beräkningar. Vilket medför att behovet av fritids, grundskola F-9 och gymnasieskola ökar under hela planeringsperioden men inte behovet av förskola. Utvecklingen har centralt beräknats till ett ökat behov av kommunbidrag på 6 mkr för 2023, 11 mkr för 2024 och 14,9 mkr för 2025. Beloppen ingår i ovanstående kommunbidrag.

Nämndens kommunbidrag utökas med +10,0 mkr för 2023 för att kunna möta upp de elever som under pandemin inte kunnat ges den kvalitativa undervisning som normalt sker. Insatserna ska riktas så att alla elever som lämnar gymnasieskolan ska ha förväntad kunskapsnivå.

Därutöver utökas kommunbidraget för 2023-2025 med +2,5 mkr för lärlingscentra, +4,0 mkr för att förbättra arbetsmiljön genom att öka chefsstätheten, +1 mkr för lärcentra kompetensforum, samt +2,0 mkr för lärarlönelyftet.

Kapitalkostnader för investeringar som inte ryms i tilldelat kommunbidrag kompenseras nämnden när investeringen är färdigställd.

Uppdrag:

- Kommunstyrelsen, barn- och utbildningsnämnden, socialnämnden och kultur- och fritidsnämnden har utifrån flerårsplan 2023-2025 fått i uppdrag att gemensamt arbeta med förebyggande verksamheten. Kommunstyrelsen har fått uppdraget att leda detta arbete.

De ökade ekonomiska resurser som riktats till förvaltningsövergripande förebyggande verksamhet ska långsiktigt specificeras så att det gemensamma resurser används på det mest effektiva sättet. Avsikten är att undvika kontraproduktiva eller motverkande insatser.

- Barn- och utbildningsnämnden och socialnämnden har utifrån flerårsplan 2023-2025 fått i uppdrag att arbeta med barn med särskilda behov.

Det är viktigt att barn med särskilda behov får en tydligare prioritering i nämndernas budgetfördelningar. Vilka specifika insatser som görs från respektive nämnd, ska återredovisas till Kommunstyrelsen.

- Barn- och utbildningsnämnden har utifrån flerårsplan 2023-2025 fått i uppdrag att arbeta för att fler unga ska nå behörighet till yrkesprogram på gymnasiet.

Tydliggöra arbetet med mål och resultat i grundskolan så att fler elever når gymnasiebehörighet.

- Samtliga nämnder har utifrån flerårsplan 2023-2025 fått i uppdrag att arbeta med heltidsanställningar.



Arbetet med att öka andelen heltidstjänster har varit framgångsrikt. Vi ska bibehålla ambitionen att utöka andelen heltidstjänster med målet 80%, samt att sträva mot schemaläggning som ger rimliga arbetsförutsättningar för personalen.

SOCIALNÄMNDEN

År	Kommunbidrag	Ändring	Kommunbidrag	Investeringar
2022	1 476,5			8
2023		+22,8	1 499,3	5
2024		+37,5	1 514,0	15
2025		+53,7	1 530,2	42

Kommunbidragsförändring

Socialnämndens kommunbidrag ökar med 22,8 mkr för 2023, +37,5 mkr för 2024 och +53,7 mkr för 2025. I 2022 års anslag ingår några satsningar som var engångsinsatser, och därför inte ingår i 2023 års ramtilldelning. Ett statsbidrag är omklassificerat vilket medför att kommunbidraget minskar med 23,2 mkr och intäkterna ökar med samma belopp. Kommunbidraget ökar med 29 mkr för 2023 som kompensation för inflationspåverkan, främst färdtjänst, familjehem, HVB, hyror, måltidskostnader och köp av varor och tjänster bedöms få ökade kostnader.

Den demografiska utvecklingen för äldreomsorgen innebär ett ökat antal personer i samtliga ålderskategorier 65 – 79 år ("yngre äldre"), 80 – 84 år ("äldre") och 85 -- w år ("äldre äldre"). Det är framför allt kategorin "äldre" som ökar de närmaste åren. Utvecklingen har centralt beräknats till ett ökat behov av kommunbidrag på 12 mkr för 2023, 26,7 mkr för 2024 och 42,9 mkr för 2025. Beloppen ingår i ovanstående kommunbidrag.

Nämndens kommunbidrag utökas för 2023-2025 med +3,0 mkr för LSS insatser, +1,0 mkr för Individ och familjeomsorg barn och unga, +0,5 mkr för insatser inom SoL samt +0,5 mkr för insatser inom missbruksvården.

Kapitalkostnader för investeringar som inte ryms i tilldelat kommunbidrag kompenseras nämnden när investeringen är färdigställd.

Uppdrag:

- Kommunstyrelsen, barn- och utbildningsnämnden, socialnämnden och kultur- och fritidsnämnden har utifrån flerårsplan 2023-2025 fått i uppdrag att gemensamt arbeta med förebyggande verksamheten. Kommunstyrelsen har fått uppdraget att leda detta arbete.



De ökade ekonomiska resurser som riktats till förvaltningsövergripande förebyggande verksamhet ska långsiktigt specificeras så att det gemensamma resurser används på det mest effektiva sättet. Avsikten är att undvika kontraproduktiva eller motverkande insatser.

- Barn- och utbildningsnämnden och socialnämnden har utifrån flerårsplan 2023-2025 fått i uppdrag att arbeta med barn med särskilda behov.

Det är viktigt att barn med särskilda behov får en tydligare prioritering i nämndernas budgetfördelningar. Vilka specifika insatser som görs från respektive nämnd, ska återredovisas till Kommunstyrelsen.

- Kommunstyrelsen och socialnämnden har utifrån flerårsplan 2023-2025 fått i uppdrag att gemensamt arbeta med att motverka våld i nära relationer. Kommunstyrelsen har fått uppdraget att leda detta arbete.

Våld i nära relationer är inget kvinnoproblem utan ett samhällsproblem där vi måste intensifiera arbetet ytterligare. Det är ett prioriterat område, där den hedersrelaterade problematiken även ingår. Det behövs metodutveckling och ett utvecklat samarbete med myndigheter, frivilligorganisationer samt enskilda.

- Samtliga nämnder har utifrån flerårsplan 2023-2025 fått i uppdrag att arbeta med heltidsanställningar.

Arbetet med att öka andelen heltidstjänster har varit framgångsrikt. Vi ska bibehålla ambitionen att utöka andelen heltidstjänster med målet 80%, samt att sträva mot schemaläggning som ger rimliga arbetsförutsättningar för personalen.

SAMHÄLLSBYGGNADSNÄMNDEN

År	Kommunbidrag	Ändring	Kommunbidrag	Investeringar
2022	125,8			277
2023		-0,1	125,7	307
2024		-0,1	125,7	373
2025		-0,1	125,7	306

Kommunbidragsförändring

Samhällsbyggnadsnämndens kommunbidrag minskar med -0,1 mkr för samtliga år 2023-2025. I 2022 års anslag ingår några satsningar som var engångsinsatser, och därför inte ingår i 2023 års



ramtilldelning. Kommunbidraget ökar med 1 mkr för 2023 som kompensation för inflationspåverkan.

I kommunstyrelsens kommunbidrag ingår sedan tidigare 12 mkr för stadsutvecklingsprojekt, inför 2023 utökas det anslaget med 15 mkr och inför 2024 utökas det med 20 mkr. Dessa medel överförs till samhällsbyggnadsnämnden efter hand som åtgärderna och insatserna genomförs.

Kapitalkostnader för investeringar som inte ryms i tilldelat kommunbidrag kompenseras nämnden när investeringen är färdigställd.

Uppdrag:

- Kommunstyrelsen och samhällsbyggnadsnämnden har utifrån flerårsplan 2023-2025 fått i uppdrag att gemensamt arbeta vidare med stadsutvecklingen. Kommunstyrelsen har fått uppdraget att leda detta arbete.

Den pågående stadsutvecklingen innebär stora möjligheter för Uddevalla. Här finns möjligheten till nya moderna bostäder, en tydligare identitet och inte minst skyddet mot högvatten/översvämningar. Det kommer också att innebära en ekonomisk påfrestning, varför en tydligare handlingsplan för ekonomiska insatser och prioritering ska presenteras.

- Samhällsbyggnadsnämnden har utifrån flerårsplan 2023-2025 fått i uppdrag att arbeta med lokal livsmedelsproduktion

Uddevalla är en livsmedelsproducerande kommun. Att använda lokala råvaror och livsmedel är bra ur hållbarhetssynpunkt och för att stärka den lokala självförsörjningen. Vi måste därför öka användandet av lokala råvaror i de kommunala köken.

- Samtliga nämnder har utifrån flerårsplan 2023-2025 fått i uppdrag att arbeta med heltidsanställningar.

Arbetet med att öka andelen heltidstjänster har varit framgångsrikt. Vi ska bibehålla ambitionen att utöka andelen heltidstjänster med målet 80%, samt att sträva mot schemaläggning som ger rimliga arbetsförutsättningar för personalen.



KULTUR- OCH FRITIDSNÄMNDEN

År	Kommunbidrag	Ändring	Kommunbidrag	Investeringar
2022	150,2			252
2023		+1,8	152,0	257
2024		+1,8	152,0	135
2025		+1,8	152,0	14

Kommunbidragsförändring

Kultur och fritidsnämndens kommunbidrag ökar med +1,8 mkr för samtliga år 2023-2025. I 2022 års anslag ingår några satsningar som var engångsinsatser, och därför inte ingår i 2023 års ramtilldelning. Kommunbidraget ökar med 1 mkr för 2023 som kompensation för inflationspåverkan.

Nämndens kommunbidrag utökas 2023-2025 med +1,0 mkr för föreningsbidrag barn och unga i syfte att stödja föreningarna att hålla nere avgifterna så fler barn får en möjlighet att delta i föreningar, +0,3 mkr för drift av offentlig konst samt +1,5 mkr för driftskostnader på Fridhem och Skarsjövallen/Skarsjöområdet.

På särskild rad i driftbudgeten, ”Driftreserv för nytt badhus/medborgarhus”, utökas med +10 mkr årligen fram till 2025, utrymmet är 40 mkr för 2023 och ska skapa ett ekonomiskt utrymme för drift- och kapitalkostnader för ett nytt badhus och medborgarhus. Under 2023 motsvaras inte detta utrymme av faktiska kostnader utan uppstår först den dag då badhuset tas i drift.

Kapitalkostnader för investeringar som inte ryms i tilldelat kommunbidrag kompenseras nämnden när investeringen är färdigställd.

Uppdrag:

- Kommunstyrelsen, barn- och utbildningsnämnden, socialnämnden och kultur- och fritidsnämnden har utifrån flerårsplan 2023-2025 fått i uppdrag att gemensamt arbeta med förebyggande verksamheten. Kommunstyrelsen har fått uppdraget att leda detta arbete.

De ökade ekonomiska resurser som riktats till förvaltningsövergripande förebyggande verksamhet ska långsiktigt specificeras så att det gemensamma resurser används på det mest effektiva sättet. Avsikten är att undvika kontraproduktiva eller motverkande insatser.

- Kultur- och fritidsnämnden har utifrån flerårsplan 2023-2025 fått i uppdrag att arbeta med föreningsavgifter för barn och unga



Att kunna delta i föreningsaktiviteter är en viktig del av förebyggande arbete bland barn och ungdomar. Tyvärr är deltagaravgifterna många gånger höga och försvårar för många barn och ungdomar att utöva sitt idrotts- eller kulturintresse. Bidragen till föreningar bör i större omfattning utformas så att de premierar sänkta deltagaravgifter för barn och ungdomar.

- Samtliga nämnder har utifrån flerårsplan 2023-2025 fått i uppdrag att arbeta med heltidsanställningar.

Arbetet med att öka andelen heltidstjänster har varit framgångsrikt. Vi ska bibehålla ambitionen att utöka andelen heltidstjänster med målet 80%, samt att sträva mot schemaläggning som ger rimliga arbetsförutsättningar för personalen.

VALNÄMNDEN

År	Kommunbidrag	Ändring	Kommunbidrag	Investeringar
2022	1,6			-
2023		-1,5	0,1	-
2024		+0,1	1,7	-
2025		-1,5	0,1	-

Kommunbidragsförändring

Nästa planerade val är september 2022 och 2024.



KOMMUNENS INVESTERINGAR 2023-2032

Flerårsplan 2023-2032 Investeringar								
Investeringar	Total investering	t.o.m 2022	2023	2024	2025	2026-2032	Behov kommun-bidrag 2023	Ökat kommun-bidrag (helårsnivå)
Investering som tidigare erhållit igångsättningsstillstånd:								
KS	Brandstation Uddevalla	213,6	152,8	60,8			2,6	5,1
BUN	Famneröds skolan	303,0	303,0				12,5	12,5
BUN	Skansen förskola	27,0	27,0				2,5	2,5
BUN	Elekets förskola	45,0	45,0				3,5	3,5
BUN	Bokenäs förskola	33,0		10,0	15,0	8,0		2,5
SBN	Å-rummet	30,0	1,0	1,0	5,0	5,0	18,0	0,1
SBN	Kungsgatan Etapp 1	23,2	23,2				0,9	0,9
SBN	Kungsgatan Etapp 2 (Drottninggatan)	24,5	24,5	0,0	0,0		1,0	1,0
SBN	Kungsgatan Etapp 3 (öster om torget)	15,0	15,0	0,0	0,0		1,0	1,0
SBN	Kålgårdbergsgatan, Torggatan och Trädgårdsgatan och Sk	10,0	10,0				0,4	0,4
SBN	Stadsparkerna och stadsbergen	8,0	2,0	2,0	2,0	2,0	0,2	0,4
SBN	Kilbäcksgatan och Hultmans gränd	3,0	0,0	3,0			0,1	0,1
SBN	Ny förbindelse Lingatan - Tavlegatan	7,0	1,0	6,0	0,0		0,3	0,3
SBN	Fydingsberg	9,5	2,0	7,5			0,4	0,4
SBN	Gator & trafikordningar i anslutning till Ny Brandstation U	12,0	12,0				0,6	0,5
SBN	Ny väg Frölandsvägen - Undavägen. (Förstudie finns)	12,0	3,0	9,0			0,6	0,5
SBN	Ny väg Kuröd - Lillesjö	25,0	0,0			25,0	0,0	1,1
SBN	Översvämningsskydd, kajer förstärknarbeten	1069,0	90,0	20,0	90,0	100,0	769,0	5,3
KFN	Ny simhall Rimnersområdet	464,0	206,0	155,0	103,0			33,5
KFN	Ny simhall Rimnersområdet, Inventarier	8,0		8,0				0,9
KFN	Rimnersvallen, renovering/standardhöjning	222,0	162,0	60,0			3,3	10,0
KFN	Rimnersvallen inventarier	5,5		5,5			0,1	0,1
KFN	Kulturstråket, Hus för kultur	30,0	2,0	14,0	14,0		0,0	3,7
KFN	Kulturstråket, Hus för kultur, Inventarier	6,8		6,8			0,6	0,8
Reinvesteringar Mark, byggnader och tekniska anläggningar								
KS	VMA-aggregat	0,3	0,0	0,3				
SBN	Planerat underhåll - fastigheter	550,0		55,0	55,0	55,0	385,0	0,0
SBN	Planerat underhåll - gator, vägar & allmän-plats-mark	265,3		26,0	23,3	25,0	191,0	1,1
SBN	Västerlånggatan trottoarer	4,0				4,0	0,0	0,2
SBN	Kategoriök 1,2,3	7,5		2,5	2,5	2,5		0,3
SBN	Ny offentlig toalett Uddevalla centrum	3,0	3,0				0,1	0,1
SBN	Skredsäkring Lyckornavägen	31,5	3,0	28,5			1,1	1,1
SBN	Skredsäkring Badö - arrendemark (kund Exxon)	20,0		20,0			0,7	0,7
SBN	Skredsäkring Badö/Bäve	3,0	3,0	0,0			0,1	0,1
SBN	Gula Villan Emaus	10,0			10,0		0,0	0,6
KFN	Konstgräsplan, Fridhem	4,0				4,0		
KFN	Konstgräsplan, Sommarhemmet	2,5					2,5	
KFN	Konstgräsplan, Undavallen	4,0					4,0	

Investeringar		Total investering	f.o.m 2022	2023	2024	2025	2026-2032	Behov kommunbidrag 2023	Ökat kommunbidrag (helårsnivå)
Reinvesteringar Maskiner och inventarier									
KS	IT-investeringar inom IT-avdelningen	33,0		4,0	4,0	3,5	21,5		
KS	Nytt dokument- och ärendehanteringssystem	0,6	0,1	0,3	0,2			0,1	0,1
KS	Servicecenter Fridhem-maskiner	0,8		0,2		0,2	0,4	0,1	0,1
BUN	Reinvesteringar Mask/Invt/Fordon	50,0		15,0	15,0	20,0			
SOC	Utrustning och inventarier, nybyggnad	22,8	1,0	1,5	1,5	2,8	16,0	0,1	
SOC	Inventarier, (utbyte) i befintlig verksamhet	27,5	2,5	2,5	2,5	2,5	17,5		
SOC	Återinvesteringar ombyggnationer	5,5	0,5	0,5	0,5	0,5	3,5		
SBN	Inventarier, utrustning, fordon & maskiner	20,0		2,0	2,0	2,0	14,0		
KFN	Maskiner och Inventarier	50,0		5,0	5,0	5,0	35,0		
Profilinvestering:									
SBN	Södra drottninggatan, Stora Hellevigsgatan, Södergatan	13,0					13,0		0,5
SBN	Norra Drottninggatan etapp 2	13,0	0,0	3,0	10,0	0,0		0,1	0,5
KFN	Konstnärlig gestaltning	56,0		11,0	5,0	5,0	35,0	0,3	0,3
Expansionsinvestering:									
BUN	Åsperöd förskola om- och tillbyggnad	45,0		23,0	22,0				3,5
BUN	Ny förskola norr Dalaberg "1:1"	60,0	17,0	25,0	18,0				5,0
BUN	Parken förskola om- och tillbyggnad	80,0					80,0		7,0
BUN	Herrestad förskola ombyggnad	60,0					60,0		5,0
BUN	Dalabergs förskola nybyggnad	45,0				20,0	25,0		3,5
BUN	Källdals förskola	45,0		20,0	25,0				3,5
BUN	Helenedals förskola	30,0		10,0	20,0				2,5
BUN	Åsperödskola F-6	320,0			20,0	100,0	200,0		21,0
BUN	Herrestadsskolan friyta & trafiklösning	8,0	4,0	4,0				0,5	0,5
SOC	Gruppbostad LSS 1	26,0				13,0	13,0		7,7
SOC	Servicebostad LSS 1	26,0				13,0	13,0		7,7
SOC	Gruppbostad LSS 2	26,0					26,0		7,7
SOC	Servicebostad LSS 2	26,0					26,0		7,7
SOC	Nytt Äldreboende 1 40 platser (+ ev ersättningsplatser för annat äldreboende) - nybyggnation	250,0					250,0		46,6
SOC	Nytt Äldreboende 2 40 platser - nybyggnation	250,0					250,0		46,6
SOC	Psykatrii/Missbruksvårdsboende 10 platser	20,0			10,0	10,0			7,5
SBN	Mindre investeringar för genomförande av handlingsplaner	100,0		10,0	10,0	10,0	70,0	0,5	4,5
SBN	Göteborgsvägen Etapp 2, Rondell	5,0	0,0	0,0	5,0			0,0	0,2
SBN	Göteborgsvägen/Junogatan								
SBN	Skolor & boende: Ljungskileskolan - Gc väg, säkra skolvägar	2,5	1,3	1,3				0,1	0,1
SBN	Skolor & boende: Ljungskileskolan - parkering personal/ A- traktorer utanför skolomr	3,0	1,5	1,5				0,1	0,1



Investeringar		Total investering	t.o.m 2022	2023	2024	2025	2026-2032	Behov kommunbidrag 2023	Ökat kommunbidrag (helårsnivå)
SBN	Skolor & boende: Ljungskileskolan - allmän väg igenom skolområdena inkl bommar	3,0				3,0		0,0	0,1
SBN	Skolor & boende: Ljungskileskolan - tillbyggnad bussficka fr. 3 till 5 bussar	1,0			1,0			0,0	0,0
SBN	Skolor & boende: Björneborg bullerplank	0,8			0,8			0,0	0,0
SBN	Skolor & boende: Ljungskileskolan Personalparkering Pilvägen (ga värdo) 99 pl	1,8			1,8			0,0	0,1
SBN	Skolor & boende: Ljungskileskolan Bollplan västra sidan	2,0				2,0		0,0	0,1
SBN	Skolor & boende: Omf/Nybyggnation Hälle Lider väg/golvändzon/parkering	12,0				12,0		0,0	0,5
SBN	Skolor & boende: Forshällaskolan kommunalt vatten ?	3,0				3,0		0,0	0,1
SBN	Skolor & boende: Råssbyn fsk inlösen fastighet	3,5	3,5					0,1	0,2
SBN	Skolor & boende: Råssbyns förskola infartsväg o parkering	2,0		2,0				0,1	0,1
SBN	Skolor & boende: Råssbyn fsk Omf/nybyggnad av väg + vändzon + parkering	4,0		4,0				0,2	0,2
SBN	Skolor & boende: Skäretskolan - tillbyggnad infartsväg t. skolan inkl gc o dike	4,0	2,0	2,0				0,2	0,2
SBN	Skolor & boende: Skäretskolan - Trafikverket trafikplan för utfart till riksväg	3,0	1,5	1,5				0,1	0,1
SBN	Skolor & boende: Skäretskolan - Nybyggnation gångväg	6,0			6,0			0,0	0,3
SBN	Skolor & boende: Skäretskolan - Nybyggnation /breddning av Skärets "byväg"	12,0			12,0			0,0	0,5
SBN	Skolor & boende: Skäretskolan - Nybyggnation bussangöring	2,5				2,5		0,0	0,1
SBN	Skolor & boende: Förskolan Hälle 2 - etapp 1 till skolan? Skarsjöomr nya väg + gc	5,8		2,9	2,9			0,1	0,3
SBN	Skolor & boende: Rotviksbro äldreboende + hemtjänst: Reservaggregat skall sättas och installeras	0,9		0,9				0,0	0,0
SBN	Rimnersområdet: Kraftledningar markförläggning	6,5		6,5				0,3	0,3
SBN	Rimnersområdet: Trafikåtgärder västra Rimnesområdet - GC vägar, vägar och kollektivtrafiklösningar	10,0		7,0	3,0			0,3	0,5
SBN	Rimnersområdet: Entré-torg Rimners	5,0		3,0	2,0			0,1	0,2
SBN	Arendalsvägen Bro	3,0	1,0	2,0				0,0	0,0
SBN	Bodele Bro	3,0	3,0					0,1	0,1
SBN	Gatuombyggnad VA sanering	20,0		2,0	2,0	2,0	14,0	0,1	0,8
SBN	Fastighetsförvärv: strategiska & lokalförsörjning	100,0		10,0	10,0	10,0	70,0	0,1	1,0
SBN	Sunningebacken	5,0			5,0			0,0	0,2
SBN	Sunningebergen gator	10,0					10,0	0,0	0,5
SBN	Skarsjövallen gator	90,0	9,0		30,0	30,0	21,0	0,4	4,1
SBN	Ljungskile strandpromenad, park mm	5,0			5,0			0,0	0,2
SBN	Del av 'Nj spårförbindelse Sörvik' - etapp 1 (Slängom)	25,0	0,5	5,0	10,0	9,5		0,2	1,1
SBN	Centralkök	150,0		60,0	60,0	30,0		2,9	7,2

Investeringar		Total investering	t.o.m 2022	2023	2024	2025	2026-2032	Behov kommunbidrag 2023	Ökat kommunbidrag (helårsnivå)
SBN	Temalekplats Ljungkile	3,0	3,0					0,1	0,1
SBN	Temalekplats centrala Uddevalla	7,0	0,0		7,0			0,1	0,3
SBN	Julbelysning	0,5	0,5					0,1	0,1
SBN	Ställplats Bodele	5,0	5,0					0,2	0,2
SBN	VA-anslutning fritidshus Bodele	1,0	1,0					0,0	0,0
SUMMA INVESTERINGAR		5 747	1 148	741	662	513	2 682	46,9	358,5
Färdigställda 2022									
SOC	Gruppbostad LSS Fasseröd/Störtloppsgatan, klar 22	26,0	26,0					7,7	7,7
SBN	Kungsgatan Etapp 2 (Drottninggatan)								
KFN	Upprustning av gräsplan Bodele								
KFN	Upprustning omklädningsrum Bodele								
SBN	Gator & trafikordningar i anslutning till Nj Brandstation Uddevalla								
SBN	Temalekplats Ljungkile								
SBN	Nj offentlig toalett Uddevalla centrum								
Summa per nämnd:									
	Kommunstyrelsen	248	153	66	4	4		3	5
	Barn och utbildning	1151	396	107	135	148		19	73
	Socialnämnden	706	30	5	15	42		8	139
	Samhällsbyggnad	2815	225	307	373	306		21	100
	Kultur och Fritid	853	370	257	135	14		4	49
	TOTAL	5773	1174	741	662	513		55	366

Finansiell leasing

Enligt kommunens riktlinjer för investeringar ska investeringar som avses finansieras genom finansiell leasing ingå i investeringsplanen. Nedan framgår de objekt som klassificeras som finansiell leasing via beslutat samverkansavtal med extern part.

Flerårsplan 2023-2032 Samverkansavtal									
Finansiell Leasing		Total belopp (mkr)	t.o.m 2022	2023	2024	2025	2026-2032	Behov kommunbidrag 2023	Ökat kommunbidrag (helårsnivå)
Samverkansavtal Hyra av lokaler									
BUN	Rotviksbro Förskola	43,0	43,0						
SOC	Rotviksbro Äldreboende befintlig	91,0	91,0						
SOC	Rotviksbro Äldreboende tillbyggnad	90,0							4,8
BUN	Ljunaskileskolan 7-9	230,0				230,0			12,0
BUN	Ljunaskileskolan F-6	342,0					342,0		18,0
BUN	Hälle förskola	70,0		70,0					3,5
BUN	Råssbyn	70,0				70,0			
BUN	Grundskola Ammenäs/Skäret	340,0				340,0			18,0
BUN	Forshällaskolan	?							
KS	Medborgarhus	880,0					880,0		50,0
SUMMA INVESTERING		2 156	134	70	0	640	1 222	0,0	106,3

KOMMUNFULLMÄKTIGES BESLUT:

att fastställa skattesatsen för år 2023 till 22,16 kronor,

att fastställa budget för år 2023 med angivna kommunbidrag för kommunfullmäktige, kommunstyrelse samt nämnder på totalt 3 911,3 mkr,

att fastställa flerårsplan för åren 2024-2025 inkl. preliminära kommunbidrag på totalt 3 957,2 mkr respektive 3 991,7 mkr,

att bemyndiga kommunstyrelsen att verkställa upplåning inom en preliminär låneram på 4 970 mkr för kommunen, kommunens bolag, stiftelser och kommunalförbund för år 2023,

att uppdra till kommunstyrelsen att inom ramen för avsatta medel i pris- och lönereserven besluta om kompensation till nämndernas kommunbidrag för pris- och löneökningar samt eventuella mindre justeringar av kommunbidragen i övrigt,

att uppdra till kommunstyrelsen att besluta om avsatta medel för ökade kapitalkostnader för investeringar som blir färdigställda under 2023,

att uppdra till kommunstyrelse och nämnder att genomföra de satsningar som redovisas,

att fastställa internräntan för år 2023 till 1,25 %,

att nämnderna ska besluta om sina verksamhetsplaner inklusive internbudget för år 2023 senast under december månad 2022,

att godkänna investeringssammanställningen om 741 mkr för 2023, 662 mkr för 2024 samt 513 mkr för 2025,

att investeringar med projektstart 2023-2025 får påbörjas, under förutsättning att det finns en behovsanalys samt en framtagen förstudiekalkyl för profil- och expansionsinvesteringar,

att vid väsentliga ekonomiska (10 %) eller verksamhetsmässiga förändringar av förutsättningarna för en investering ska en ny prövning ske av kommunfullmäktige,

att arbeta för att återställa de finansiella målen inför 2024 års budgetarbete,

att uppdra åt nämnderna att inarbeta ett överskottsmål om lägst En procent i sin budget,

att pausa pågående arbete med nytt stadshus/medborgarhus.



BILAGA 1 BERÄKNING DEMOGRAFI

BERÄKNING DEMOGRAFI 2023 - 2030										
Beräkningsfaktorer										
	Förskola	Fritids	Grundskola	Gymnasie	ÄO Ordinärt boende			ÄO Särskilt boende		
	1-5 år	6-12 år	6-15 år	16-18 år	65-79 år	80-84 år	85--	65-79 år	80-84 år	85--
A-pris tkr	166	43	117	130	334	334	334	1033	1033	1033
Kompensationsnivå egen regi	75%	74%	63%	62%	67%	67%	67%	63%	63%	63%
Kompensationsnivå friskolor	81%		76%	83%						
Efterfrågenivå	87%	57%	100%	95%	3%	18%	18%	1%	11%	11%
Varav andel egen regi	63%		90%	84%						
Varav andel friskolor	37%		10%	16%						
Befolkningsförändring utifrån senaste prognos juni 2021										
	Förskola	Fritids	Grundskola	Gymnasie						
	1-5	6-12	6-15	16-18	65-79	80-84	85+			Total
2022 (föreg prognos)	3 420	5 045	7 100	1 990	8 860	1 805	1 775			57 335
2023 ny prognos	-35	15	85	40	40	80	20			480
2024	-15	10	85	0	25	90	35			405
2025	-25	10	55	30	-20	110	35			375
2026	10	-15	-20	65	5	105	30			365
2027	10	10	-5	70	90	30	55			370
2028	20	5	-5	35	20	75	70			370
2029	25	-10	-5	-5	115	0	90			370
2030	35	-25	5	-10	155	-25	100			365
	3 445	5 045	7 295	2 215	9 290	2 270	2 210			60 435
Demografipeng, tkr per år										
	1-5	6-12	6-15	16-18	Sa BUN	65-79	80-84	85+	Sa SOC	Totalt
2023	-3 903	274	6 407	3 250	6 028	633	9 157	2 269	12 059	18 087
2024	-1 673	183	6 407	0	4 917	396	10 301	3 971	14 668	19 586
2025	-2 788	183	4 146	2 438	3 978	-316	12 590	3 971	16 245	20 224
2026	1 115	-274	-1 508	5 281	4 615	79	12 018	3 404	15 501	20 116
2027	1 115	183	-377	5 688	6 609	1 424	3 434	6 241	11 098	17 707
2028	2 230	91	-377	2 844	4 789	316	8 584	7 943	16 843	21 632
2029	2 788	-183	-377	-406	1 822	1 819	0	10 212	12 031	13 853
2030	3 903	-457	377	-813	3 011	2 452	-2 861	11 347	10 937	13 948
Demografipeng, tkr ackumulerat										
	1-5	6-12	6-15	16-18	Sa BUN	65-79	80-84	85+	Sa SOC	Totalt
2023	-3 903	274	6 407	3 250	6 028	633	9 157	2 269	12 059	18 087
2024	-5 576	457	12 815	3 250	10 946	1 028	19 458	6 241	26 727	37 673
2025	-8 364	639	16 961	5 688	14 924	712	32 048	10 212	42 972	57 897
2026	-7 249	365	15 453	10 969	19 539	791	44 067	13 616	58 474	78 013
2027	-6 133	548	15 076	16 657	26 148	2 215	47 500	19 857	69 572	95 720
2028	-3 903	639	14 700	19 501	30 936	2 531	56 085	27 799	86 415	117 352
2029	-1 115	457	14 323	19 094	32 759	4 351	56 085	38 011	98 447	131 205
2030	2 788	0	14 700	18 282	35 769	6 803	53 223	49 358	109 384	145 154



VISION

Uddevalla – Hjärtat i Bohuslän Liv, Lust och Läge ger livskvalitet

LIV – I Uddevalla kommun känner sig alla välkomna – mångfald och tolerans stimulerar hållbar utveckling.

Vår kommun är det naturliga valet för ett gott liv.

LUST – Uddevalla kommuns medborgare mår bra, är stolta, har framtidstro och stor lust att utveckla sig själva och sin omgivning. Här finns mötesplatser som inspirerar och utvecklar den kreativa förmågan.

LÄGE – Uddevalla kommun är en självklar del av tillväxtregionerna Oslo och Göteborg. Växtkraften i kommunen är stark tack vare det attraktiva läget i hjärtat av Bohuslän och den unika kombinationen av hav, fjäll och fjord.

