

Handläggare  
Pettersson MarieDatum  
2013-06-12Diarienummer  
KSN-2012-1172

Kommunstyrelsen

## **Uppsala kommuns indelning av valkretsar och valdistrikt i Uppsala kommun inför val till Europaparlamentet samt till allmänna valen 2014**

### **Förslag till beslut**

Kommunstyrelsen föreslår kommunfullmäktige besluta

**att** föreslå länsstyrelsen besluta om valdistrikts- och valkretsindelning i Uppsala kommun i enlighet med valnämndens förslag, samt

**att** överlämna beslutet till länsstyrelsen för prövning och fastställelse

### **Ärendet**

Valnämnden har i skrivelse den 23 maj 2013 redovisat förslag till indelning i valdistrikt och valkretsar (**bilaga**). Förslaget innebär att antalet valdistrikt utökas från 122 till 163 stycken. Utgångspunkten har varit att inget valdistrikt bör omfatta mer än 1 400 röstberättigande. Antalet valkretsar är fortsatt tre stycken.

### *Föredragning*

Förslaget till ny indelning av valdistrikt och valkretsar innebär att antalet valdistrikt ökar, vilket medför ökade kostnader. Dessa utökade kostnader ryms inom den budget som valnämnden tilldelats i kommunfullmäktige beslut om IVE 2014-17.

Att utöka antalet valdistrikt anses nödvändigt då befolkningmängden i Uppsala kommun har ökat sedan föregående val. Valdistriktsindelningen ger även utrymme för en fortsatt växande kommun inför nästkommande val. Ett minskat antal röstberättigande i de största valdistriken underlättar också rösträkandet.

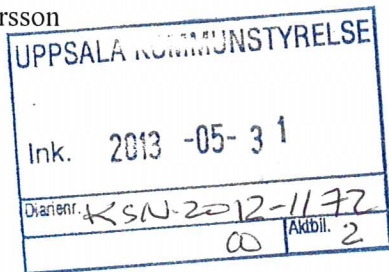
Kommunledningskontoret

Joachim Danielsson  
StadsdirektörUlla Holmgren  
enhetschef

Handläggare  
Marie Pettersson

Datum  
2013-05-23

Diarienummer  
KSN-2012-1172



Kommunstyrelsen

## Uppsala kommuns indelning i valdistrikt och valkretsar inför valen till Europaparlamentet och de allmänna valen 2014

### Förslag till beslut

Valnämnden föreslår att kommunstyrelsen föreslå kommunfullmäktige besluta

**att** föreslå länsstyrelsen besluta om valdistrikts- och valkretsindelning i Uppsala kommun i enlighet med valnämndens upprättade förslag, samt

**att** överlämna kommunfullmäktiges beslut om valdistrikts- och valkretsindelning till länsstyrelsen för prövning och fastställelse.

### Föredragning

Valnämnden har gjort en översyn av valkretsar och valdistrikt i Uppsala kommun inför valet till Europaparlamentet och de allmänna valen 2014. Länsstyrelsen beslutar om indelningen på förslag av kommunfullmäktige. Indelningen i valkretsar skall beslutas av kommunfullmäktige senast den 31 oktober året före det valår då den nya indelningen skall gälla för första gången. För att gälla skall beslutet vara fastställt av länsstyrelsen senast den 1 december året innan valåret.

Föreliggande förslag innebär att kommunen delas in i 3 valkretsar och 163 valdistrikt. Vid valen 2009-2010 var kommunen indelad i 3 valkretsar och 122 valdistrikt. Valkretsarna har endast justerats marginellt jämfört med indelningen 2010. Antalet valdistrikt har utökats med 41 vilket beskrivs närmare under avsnittet "Indelning av Uppsala kommun i valdistrikt".

Antalet kommunfullmäktige beräknas bli 27 i var och en av de tre valkretsarna vid valet till kommunfullmäktige 2014. Valnämnden förutsätter att antalet valkretsar skall vara oförändrat tre och att antalet kommunfullmäktige skall vara oförändrat 81. Antalet röstberättigade vid kommunala val i kommunen var 160 192 personer den 1 mars 2013.

Bestämmelser om hur allmänna val skall genomföras finns samlade i Vallag (SFS 2005:837). Vallagen gäller för genomförande av val till riksdagen, landstings- och kommunfullmäktige samt Europaparlamentet.

### **Valkretsar i vallagen**

Om det finns fler än 24 000 som har rösträtt i en kommun eller om det för kommunen skall utses minst 51 fullmäktige, skall kommunen delas in i två eller flera valkretsar (4 kap 12 §).

En valkrets skall utformas så att den får minst 15 kommunfullmäktige. Den skall ha en sammanhängande gränslinje, om det inte finns särskilda skäl för något annat. Antalet fullmäktige för hela kommunen skall fördelas så jämnt som möjligt (4 kap 12 §). Samtliga mandat i kommunfullmäktige är fasta mandat (4 kap 14 §).

Indelningen i valkretsar skall beslutas av kommunfullmäktige senast den 31 oktober året före det valår då den nya indelningen skall gälla för första gången. För att gälla skall beslutet vara fastställt av länsstyrelsen (4 kap 13 §).

Kommunfullmäktige skall besluta hur många ledamöter som fullmäktige skall ha. Detta regleras i 5 kap 1 § kommunallagen (SFS 1991:900). Antalet ledamöter skall bestämmas till ett udda tal och till minst 61 i kommuner med över 36 000 röstberättigade invånare.

Om en kommun är indelad i flera valkretsar, skall länsstyrelsen senast den 30 april det år då ordinarie val skall hållas besluta hur många mandat som varje valkrets skall ha. Det skall göras på följande sätt.

Antalet personer som har rösträtt i kommunen delas med antalet mandat och därefter delas antalet personer som har rösträtt i varje valkrets med det tal som blir resultatet av den beräkningen. Varje gång som antalet som har rösträtt i en valkrets är jämnt delbart med detta tal får den valkretsen ett mandat.

Om inte alla mandat kan fördelas på detta sätt, får valkretsarna de återstående mandat i tur och ordning efter de överskott som uppstår vid beräkningen. Om överskottstalen är lika stora i två eller flera valkretsar, skall lotten avgöra vilken valkrets som får mandatet (4 kap 12 §).

Antalet röstberättigade skall beräknas på grundval av uppgifterna i folkbokföringsdatabasen enligt lagen (2001:182) om behandling av personuppgifter i Skatteverkets folkbokföringsverksamhet den 1 mars det år beslutet om valkretsindelning fattas (4 kap 12 §).

### **Valdistrikt i vallagen**

Varje kommun skall delas in i geografiska röstningsområden (valdistrikt).

Om det inte finns särskilda skäl för något annat, skall för varje fastighet samtliga röstberättigade hänföras till samma valdistrikt.

Om kommunen har fler än en valkrets för val till kommunfullmäktige, skall varje sådan krets omfatta ett eller flera valdistrikt (4 kap 16 §).

Ett valdistrikt skall omfatta mellan 1 000 och 2 000 röstberättigade. Om det finns särskilda skäl, får ett valdistrikt omfatta färre än 1 000 eller fler än 2 000 röstberättigade. Ett valdistrikt får omfatta färre än 300 röstberättigade endast om det finns synnerliga skäl.

På förslag av kommunfullmäktige skall länsstyrelsen besluta om kommunens indelning i valdistrikt. Kommunen skall se över indelningen året närmast före det år då ordinarie val till riksdagen skall hållas (4 kap 17 §).

Länsstyrelsens beslut om indelning i valdistrikt skall meddelas senast den 1 december året före det år då beslutet skall tillämpas första gången. Om det behövs med hänsyn till ändringar i fastighetsindelningen, får beslut om mindre ändringar i indelningen i valdistrikt meddelas även efter denna tidpunkt (4 kap 18 §).

Länsstyrelsens beslut enligt 8, 10, 13, 14 och 17 §§ skall omedelbart kungöras i ortstidning samt i Post- och Inrikes Tidningar (4 kap 22 §).

### **Indelning av Uppsala kommun i valkretsar**

Uppsala kommun skall indelas i minst två valkretsar enligt vallagen. Kommunfullmäktige beslutade 2005 om en indelning i tre valkretsar vilket länsstyrelsen fastställde. Indelningen användes första gången vid de allmänna valen 2006. Valnämnden förutsätter att antalet valkretsar skall vara oförändrat tre. Kommunfullmäktige har tidigare beslutat att fullmäktige skall ha 81 mandat. Valnämnden förutsätter att ingen förändring skall ske beträffande antalet kommunfullmäktige. Smärre justeringar har gjorts mellan valkretsarna i förhållande till valet 2010. Den Mellersta valkretsen har lämnat ett mindre område till den Östra valkretsen.

### **Indelning av Uppsala kommun i valdistrikt**

Det finns behov av att vidta förändringar i indelningen av valdistrikt då några distrikt blivit alltför stora när det gäller antalet röstberättigade. På grund av utökad legitimationskontroll och identifiering av de röstande har Valnämnden bedömt att valdistrikten bör omfatta högst 1 400 röstberättigade. Inför valet 2010 gjordes endast minimalt behövliga förändringar av indelningen i valdistrikt.

Valnämnden föreslår att kommunen indelas i 163 valdistrikt. Inget distrikt beräknas innehålla fler än 1 500 röstberättigade. Den övre rekommenderade gränsen är 2 000 röstberättigade.

Valmyndigheten har redovisat statistik över antalet röstberättigade den 1 mars 2013 på sin webbplats. Informationen bygger på uppgifter från folkbokföringen. Antalet röstberättigade vid kommunala val var 160 192 personer vid denna tidpunkt.

Beräkningarna i det följande gäller valindelningen inom Uppsala kommun och utgår från statistik från Statistiska Centralbyrån. Antalet folkbokförda 18 år och äldre i Uppsala kommun var 162 984 stycken 2012-12-31 . Antalet röstberättigade vid de kommunala valen är något färre, men skillnaden bedöms inte påverka förslaget till indelning eller den beräknade mandatfördelningen.

Föreslagen indelning av kommunen i valdistrikt framgår av **bilaga 1**. Varje valdistrikt har beskrivits med namn, valkretstillhörighet samt distriktsgräns.

Indelningen framgår även av bifogade kartor, **bilaga 2**. Kartmaterialet består av två kartor, en för Uppsala kommun och en för Uppsala tätort.

Av **bilaga 3** framgår antalet folkbokförda 18 år och äldre 2012-12-31 per valdistrikt och valkrets. Av bilagan framgår även antalet förväntade folkbokförda 18 år och äldre 2014-12-31 utifrån kommunens befolkningsprognos.

### Mandatfördelning per valkrets

Följande antal folkbokförda personer 18 år och äldre per valkrets har beräknats utifrån statistiken per 2012-12-31. Uppgifterna avser samtliga folkbokförda i kommunen. Antalet röstberättigade är därmed något överskattade, men det bedöms inte påverka mandatfördelningen.

Mandatfördelningen beräknas bli jämnast möjliga, dvs 27 mandat per valkrets.

2012-12-31 Valkrets	Röstberättigade	Beräknat antal Fullmäktigemandat	Jämförelsetal	
			Division	Mandat
1 Mellersta	53 414	27	26 + 0,55	26 + 1
2 Västra	54 870	27	27 + 0,27	27
3 Östra	54 700	27	27 + 0,18	27
Summa	162 984	81	81	81

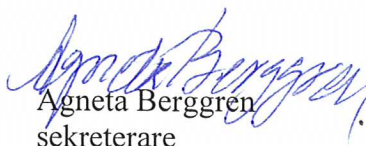
Kommunens befolkningsprognos 2013 visar att mandatfördelningen väntas bli oförändrad även år 2014.

2014-12-31 Valkrets	Röstberättigade	Beräknat antal Fullmäktigemandat	Jämförelsetal	
			Division	Mandat
1 Mellersta	55 666	27	27 + 0,00	27
2 Västra	55 914	27	27 + 0,13	27
3 Östra	55 388	27	26 + 0,87	26+1
Summa	166 968	81	81	81

För valnämnden



Key Lundegård  
ordförande



Agneta Berggren  
sekreterare

## Beskrivning av valdistrikt Uppsala kommun

## Bilaga 1

Valdistrikt	Valkrets	Distriktsgräns
1 Skolparken	1	Luthagesplanaden – Sysslomansgatan – Skolgatan – Kyrkogårdsgatan
2 Sankt Johannes	1	Skolgatan – Sysslomansgatan – S:t Olofsgatan - Kyrkogårdsgatan
3 Fjerdingsan	1	S:t Olofsgatan – Fyrisån – Eklundshovsvägen – Regementesvägen – Dag Hammarskjölds väg - Kyrkogårdsgatan
4 Östra Luthagen	1	Luthagesplanaden – Fyrisån – Odensgatan – Sysslomansgatan
5 Orphi drängars plats	1	Odensgatan – Fyrisån – S:t Olofsgatan – Sysslomansgatan
6 Mikaelplan	1	Luthagesplanaden – Råbyvägen – Järnvägen mot Gävle – Skolgatan – Fyrisån
7 Linnéträdgården	1	Skolgatan – Järnvägen – S:t Olofsgatan – Fyrisån
8 Centrum	1	S:t Olofsgatan – Järnvägen – Vaksalagatan Dragarbrunnsgatan – Bangårdsgatan – Fyrisån
9 Södra centrum	1	Vaksalagatan – Järnvägen – Bäverns gränd – Fyrisån – Bangårdsgatan – Dragarbrunnsgatan
10 Samariterhemmet	1	Bäverns gränd – Järnvägen – Strandbodgatan – Fyrisån
11 Västra Höganäs	1	Råbyvägen – Väderkvarnsgatan – S:t Persgatan – Järnvägen
12 Vaksalagatan - Njord	1	S:t Persgatan – Väderkvarnsgatan – Vaksalagatan – Järnvägen
13 Fålhagen – Östra station	1	Vaksalagatan – Väderkvarnsgatan – Strandbodgatan – Järnvägen
41 Polishuset	1	Fyrisvallsbron – Svartbäcksgatan – Repslagargatan – Västra järnvägsgatan – Råbyvägen – Luthagesplanaden – Fyrisån
42 Södra Svartbäcken	1	Gamla Uppsalagatan – Järnvägen mot Gävle – Repslagargatan – Svartbäcksgatan
43 Svartbäcken – Fyrishov	1	Tunabergs sportfält – Väpnargatan – Folkungagatan – Torbjörnsgatan – Svartbäcksgatan – Gamla Uppsalagatan – Fyrisån
44 Östra Tuna backar	1	Väpnargatan – Grönstråket mellan Väpnargatan och Svartbäcksgatan – Svartbäcksgatan – Torbjörnsgatan - Folkungagatan
45 Västra Tuna backar	2	Bärbyleden – Svartbäcksgatan – Grönstråket mellan Väpnargatan och Svartbäcksgatan – Väpnargatan – Tunabergs sportfält – Fyrisån
46 Ärna	2	Väg 600 – Bärbyleden – Fyrisån – Norra delen av fastigheten Gamla Uppsala S:18
47 Centrala Svartbäcken	1	Grönstråket mellan Styrbjörnsgatan och Svartbäcksgatan – Styrbjörnsgatan – Swedenborgsgatan – Sköldungagatan – Auroragatan – Gamla Uppsalagatan – Svartbäcksgatan
48 Norra Svartbäcken	1	Bärbyleden – Järnvägen mot Gävle – Gamla Uppsalagatan – Auroragatan – Sköldungagatan –

		Swedenborgsgatan – Styrbjörnsgratan – Grönstråket mellan Styrbjörnsgratan och Svartbäcksgatan – Svartbäcksgatan
49 Tornet	1	Kapellgatan – Vattholmavägen – Råbyvägen – Järnvägen mot Gävle
50 Norra Kvarngärdet	1	Tycho Hedéns väg – Gamla Uppsalagatan – Vattholmavägen – Kapellgatan – Järnvägen mot Gävle
51 Djäknegatan	1	Gamla Uppsalagatan – Kantorsgratan – Djäknegatan – Södra delen av fastigheten Kvarngärdet 5:1 – Kapellgårdesparken – Väster om Korskyrkan – Våktargatan – Råbyvägen - Vattholmavägen
52 Våktargatan	1	Kapellgårdesparken – Tycho Hedéns väg – Råbyvägen – Våktargatan – Väster om Korskyrkan
53 Kantorsgratan	1	Gamla Uppsalagatan – Tycho Hedéns väg – Kapellgårdesparken – Djäknegatan - Kantorsgratan
54 Höganäs – Väderkvarnsgatan	1	S:t Olofsgatan – Botvidsgatan – Vaksalagatan – Väderkvarnsgatan
55 Östra Höganäs	1	Råbyvägen – Torkelsgatan – Vaksalagatan – Botvidsgatan – S:t Olofsgatan – Väderkvarnsgatan
56 Södra Kvarngärdet	1	Kvarntorgsgatan – Tycho Hedéns väg – Vaksalagatan – Torkelsgatan
57 Norra Kvarngärdet	1	Råbyvägen – Tycho Hedéns väg - Kvarntorgsgatan – Torkelsgatan
58 Södra Gränby	3	Liljefors torg – Gränbyskolan – Dimgatan – Vaksalagatan – Tycho Hedéns väg
59 Norra Gränby	3	E4 – Vaksalagatan – Dimgatan – Gränbyparken – Söder om Gränby ishallar – Råbyvägen - Bärbyleden
60 Gränbyparken	3	Atterbomsgatan – Gränbyparken – Gränbyskolan – Liljefors torg – Tycho Hedéns väg – Råbyvägen
61 Västra Gränby	3	Söder om Gränby ishallar – Gränbyparken – Atterbomsgatan – Råbyvägen
62 Södra Löten	3	von Bahrska häcken – Bellmansparken – Bellmansskolan – Råbyvägen – Tycho Hedéns väg – Gamla Uppsalagatan
63 Östra Löten	3	von Bahrska häcken – Råbyvägen – Bellmansskolan – Bellmansparken
64 Norra Löten	3	Bärbyleden – Råbyvägen – von Bahrska häcken – Gamla Uppsalagatan
65 Västra Löten	3	Bärbyleden – Gamla Uppsalagatan – Tycho Hedéns väg – Vattholmavägen
66 Nyby gård	3	Orvars väg – Gamla Uppsalagatan – Bärbyleden – Vattholmavägen
67 Yrsaparken	3	Iduns väg – Gamla Uppsalagatan – Orvars väg – Vattholmavägen – Järnvägen mot Gävle, söder om Brynjevägen – Väster om Banvallsvägen
68 Södra Nyby	3	Iduns väg – Runebergsgatan – Gamla Uppsalagatan – Topeliusgatan – Kastellparken – Viktor Rydbergsgatan
69 Norra Nyby	3	Iduns väg – Viktor Rydbergsgatan – Kastellparken – Topeliusgatan – Gamla Uppsalagatan

70 Gamla Uppsala	3	Gamla Uppsala församling med avgränsning i väster av väg 600 och i söder av väg 55 – Järnvägen mot Gävle exkl Banvallsvägen – Iduns väg Bärbyleden – E4 – Gamla Uppsala församlingsgräns
91 Norra Luthagen	1	Fyrisån – Luthagesplanaden – Sysslomansgatan – Ringgatan – Järnvägen mot Sala
92 Centrala Luthagen	1	Ringgatan – Sysslomansgatan – Luthagesplanaden – Kyrkogårdsgatan
93 Observatoriet	1	Luthagesplanaden – Kyrkogårdsgatan – Thunbergsvägen – Krongatan – S:t Johannesgatan – Rackarbergsgatan
94 Rackarberget	1	Luthagesplanaden – Rackarbergsgatan – S:t Johannesgatan – Tiundagatan
95 Studentvägen	2	Luthagesplanaden – Tiundagatan – Krongatan – Karlsrogatan – Tartugatan – Helsingforsgatan
96 Sydvästra Luthagen	1	Ringgatan – Kyrkogårdsgatan – Luthagesplanaden – Sibyllegatan
97 Tiundaskolan	1	Stabby allé – Börjegatan – Ringgatan – Sibyllegatan – Luthagesplanaden – Tiundagatan
98 Rickomberga	2	Tiundagatan – Luthagesplanaden – Bärbyleden – Stabbyparken – Stabbylyckan
99 Luthagen – Dalgatan	1	Norrlandsgatan – Järnvägen mot Sala – Ringgatan – Börjegatan
100 Fyrisvall – seminariet	1	Fyrisån – Järnvägen mot Sala – Klockarparken – Seminariegatan - Fyrisvallsgatan
101 Luthagen – Norra station	1	Järnvägen mot Sala – Norrlandsgatan – Börjegatan
102 Luthagen Prästgårdsgatan	2	Hällbygatan – Börjegatan – Stabby allé – Stabbylyckan – Prästgårdslyckan
103 Husbyborg	1	Fyrisån – Fyrisvallsgatan – Seminariegatan – Klockarparken – Järnvägen mot Sala – Helga Trefaldighet församlingsgräns
104 Hällby	2	Järnvägen mot Sala – Börjegatan – Hällbygatan – Prästgårdslyckan – Stabbylyckan – Stabbyparken – Bärbyleden – Berthågas bebyggelsegräns – Stenhagens bebyggelsegräns – Helga Trefaldighet församlingsgräns
105 Östra Stenhagen	2	Grönområdet söder om Stenhagenskolan – Grönområdet mot Berthåga – Kvarteren Gråstenen, Gatstenen, Kantstenen och Stenmuren – Grönområdet väster om kvarteret Kullerstenen fram till Herrhagsvägen
106 Stenhagen - Kvarnbo	2	Grönområdet söder om kvarteren Kullerstenen och Stenmuren – Stenhagsparken fram till Stenhagsvägen – Stenhagsvägen – Rv 55 – Hågaparken – Flogstavägen – Hågaån – Rv 55 – Herrhagsvägen – Stenhagsvägen – Grönområdet väster om kvarteret Stenåkern
107 Stenhagen – Herrhagen	2	Herrhagen – Norra Stenhagen – Stenhagenskolan – Grönområdet fram till Herrhagsvägen – Herrhagsvägen – Småstensvägen – Helga Trefaldighet



		församlingsgräns
108 Västra Stenhagen	2	Småstensvägen – Herrhagsvägen – Grönområdet öster om kvarteret Pimpstenen – Grönområdet fram till Stentorget – Stenhagsvägen – Herrhagsvägen – Rv 55 – Rv 72 – Naturstensparken
131 Fålhagen – Vaksala torg	1	Vaksalagatan – Torkelsgatan – Frodegatan – Grönområdet mellan Norrtäljegatan och Frodegatan – Norrtäljegatan – Väderkvarnsgatan
132 Fålhagen – Almtuna	1	Frodegatan – Torkelsgatan – Liljegatan – Väderkvarnsgatan – Norrtäljegatan – Grönområdet mellan Norrtäljegatan och Frodegatan
133 Norra Fåhlhagen	1	Vaksalagatan – Tycho Hedéns väg – Hjalmar Brantingsgatan – Torkelsgatan
134 Östra Fåhlhagen	1	Hjalmar Brantingsgatan – Tycho Hedéns väg – Fålhagsleden – Björkgatan – Furugatan – Oxelgatan – Liljegatan – Torkelsgatan
135 Fålhagen – Boländerna	1	Fålhagsleden – Tycho Hedéns väg – Kungsängsleden – Järnvägen – Strandbodgatan – Liljegatan – Oxelgatan – Furugatan - Björkgatan
136 Norra Kungsängen	1	Strandbodgatan – Järnvägen – Kungsängsgränd – Kungsängsgatan – Siktargatan – Sågargatan – Kungsängsesplanaden – Fyrisån - Strandbodgatan
137 Södra Kungsängen	1	Siktargatan – Kungsängsgatan – Kungsängsgränd – Järnvägen – Kungsängsleden – Fyrisån – Kungsängsesplanaden – Sågargatan
138 Västra Salabacke	3	Vaksalagatan – Salabacksgatan inkl Salabacksgatan 60-74 – Lästmakargatan – Grönstråket mot Brantingstorget – Hjalmar Brantingsgatan – Tycho Hedéns väg
139 Byggmästaren	3	Hjalmar Brantingsgatan – Gröna gatan – Verkmästargatan – Byggmästarparken – Tycho Hedéns väg
140 Södra Salabacke	3	Verkmästargatan – Fyrislundsgatan – Fålhagsleden – Tycho Hedéns väg – Byggmästarparken
141 Skomakarberget	3	Salabacksgatan – Källparksgatan – Källparken – Brantingstorget – Grönstråket mot Lästmakargatan – Lästmakargatan
142 Norra Salabacke	3	Vaksalagatan – Fyrislundsgatan – Källparksgatan
143 Källparken	3	Källparksgatan – Fyrislundsgatan – Apelgatan – Gröna gatan – Brantingstorget – Källparken
144 Källsprånget	3	Gröna gatan – Byggmästarparken inkl Apelgatan 13-21 - Verkmästargatan
145 Östra Salabacke	3	Gröna gatan 23 och högre – Fyrislundsgatan – Verkmästargatan - Byggmästarparken
146 Norra Årsta	3	Vaksalagatan – E4 – Alrunegatan – Timjansgatan fram till Årstaparken – Grönområdet söder om kvarteren Fänkålen, Kamomillen och Gräslöken – Fyrislundsgatan
147 Centrala Årsta	3	Alrunegatan – E4 – Grönområdet mellan norra och södra Årsta – Årstaparken väster om kvarteret

		Timjanen – Fyrislundsgatan – Grönområdet söder om kvarteren Fänkålen, Kamomillen och Gräslöken - Timjansgatan
148 Södra Årsta	3	Årsta centrum – Årstaparken – Kummingatan – Årstavallen – Museijärnvägen - Fyrislundsgatan
149 Östra Körvelgatan	3	Årstaparken – Grönstråket öster om kvarteret Kvannen – Museijärnvägen – Årstavallen - Kummingatan
150 Östra Årsta	3	Grönområdet mellan norra och södra Årsta – E4 – Museijärnvägen – Björnbärgsgatan – Grönstråket söder om kvarteren Palsternackan, Melonen, Skärbönan och Purjolöken – Museijärnvägen – Grönstråket öster om kvarteret Kvannen
151 Slavsta	3	Grönstråket söder om kvarteren Palsternackan, Melonen, Skärbönan och Purjolöken – Björnbärgsgatan – Museijärnvägen – E4 – Södra avfarten till E4 – Tycho Hedéns väg – Museijärnvägen
181 Ekeby	2	Luthagesplanaden – Helsingforsgatan – Tartugatan – Arosparken – Karlsrogatan – Eriksbergsvägen – Hågavägen – Hågaån – Banvallen – Vänortsgatan – Nordengatan - Flogstavägen
182 Berthåga – Flogsta	2	Berthågaparken – Berthåga byväg – Berthågamotet – Luthagesplanaden – Flogstavägen norr om kvarteren Sernander och Liljeblad – Rv 55 – Stenhagsvägen – Grönområdet mellan Stenhagen och Berthåga söder om kvarteret Gråstenen och väster om kvarteret Rimbart
183 Södra Flogsta	2	Flogstavägen – Nordengatan – Vänortsgatan – Banvallen – Hågaån – Flogstaparken inkl kvarteren Ihre, Hägerström, Gullstrand, Grape, Sahlgren, Ödmann, Hesselman, Noreen, Säve och Bruzewitz
184 Sernanders väg östra	2	Flogstavägen – Flogstaparken inkl kvarteren Sernander och Lennander – Sernanders väg
185 Sernanders väg västra	2	Flogstavägen – Sernanders väg – Flogstaparken inkl kvarteren Öhrvall och Liljeblad
186 Västra Flogsta	2	Rv 55 – Flogstavägen – Grönstråket mellan kvarteret Hamberg och Sernanders väg – Grönstråket mellan kvarteret Hamberg och södra Flogsta – Flogstavägen
187 Kåbo – Batteriparken	1	Artillerigatan – Dag Hammarskjölds väg – Kvarteret Haubitsen - Villavägen
188 – Kåbo	1	Thunbergsvägen – Dag Hammarskjölds väg – Artillerigatan – Villavägen – Grönstråket väster och söder om kvarteret Haubitsen – Dag Hammarskjölds väg – Soldathemsvägen – The Svedbergs gata – Rosendalsvägen – Norbys östra bebyggelsegräns – Norbyvägen exkl kvarteren Gläntan och Stenbrottet – Norra gränsen av stadsskogen – Kåbovägen - Krongatan
189 Kungsgärdet	1	Krongatan – Kåbovägen – Norra delen av stadsskogen – Norbyvägen – Birkagatan – Karlsrogatan
190 Sommaro	1	Birkagatan – Norbyvägen inkl kvarteren Gläntan och Stenbrottet – Grönstråket mellan flerbostadshusen

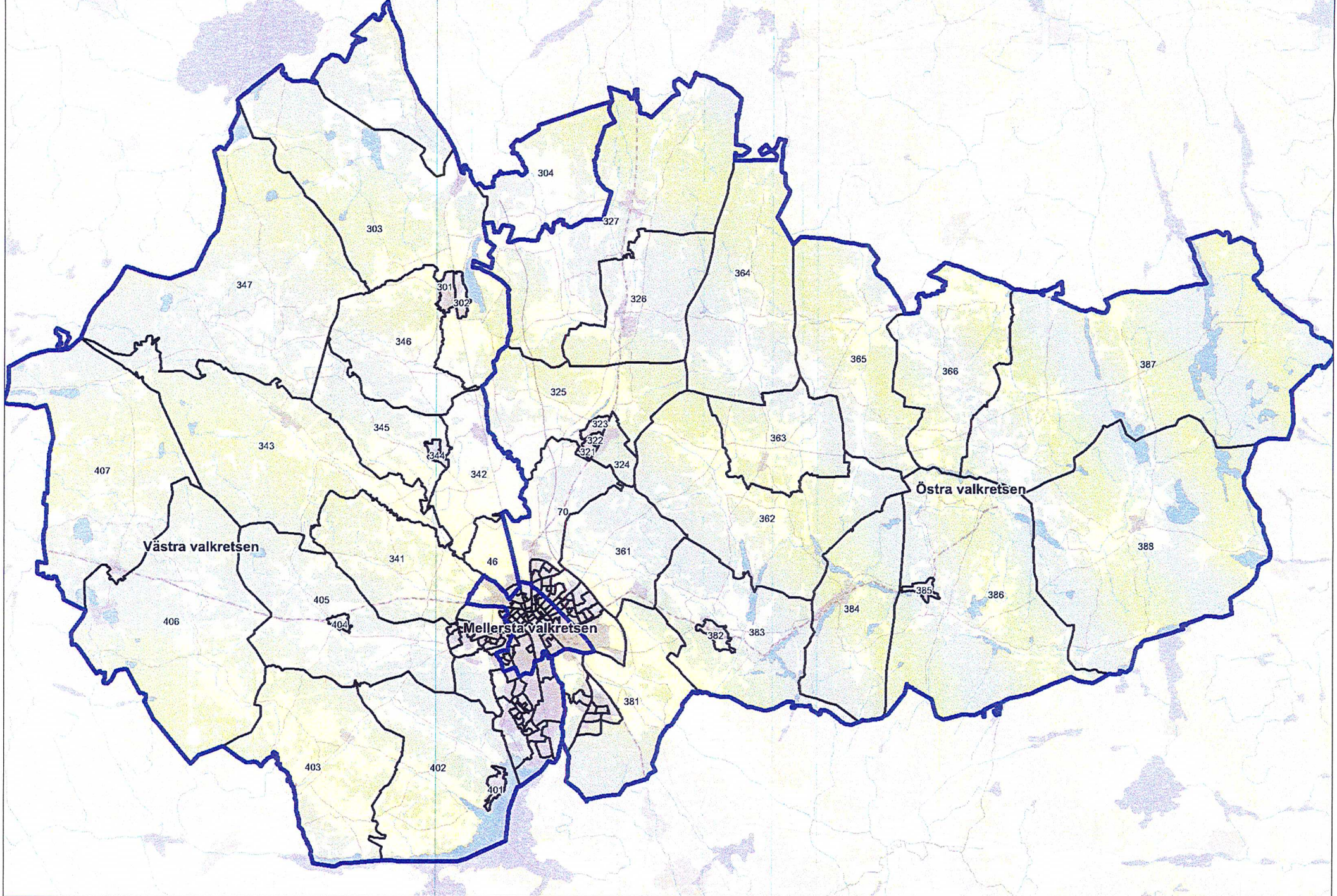
		(fastigheterna 7:1-7:7) och småhusområdet – Eriksbergsvägen - Karlsrogatan
191 Eriksberg – Västertorg	1	Eriksbergsvägen – Gråbergsvägen – Stenbergsvägen – Glimmervägen – Granitvägen – Grönstråket väster om kvarteret Graniten
192 Östra Eriksberg	1	Eriksbergsvägen - Grönstråket mellan flerbostadshusen (fastigheterna 7:1-7:7) och småhusområdet – Öster om kvarteret Täljstenen – Norbys norra bebyggelsegräns – Väster om kvarteret Diabasen – Väster om kvarteret Zinkbländet – Grönstråket söder om kvarteret Kalkstenen – Norbyvägen – Granitvägen – Glimmervägen – Stenbergsvägen - Gråbergsvägen
193 Eriksberg – Marmorvägen	1	Granitvägen – Norbyvägen – Grönstråket söder om kvarteret Kalkstenen - Eriksbergsskolan
194 Norra Norby	2	Norbys norra bebyggelsegräns – Norbys östra bebyggelsegräns – Malma bergsväg – Norbys västra bebyggelsegräns
195 Södra Norby	2	Malma bergsväg – Norbys östra bebyggelsegräns – Vårdsättravägen – Norbyvägen
196 Västra Norby	2	Traktens norra gräns – Norbys västra bebyggelsegräns – Malma bergsväg – Norbyvägen – Gränsen mot Gottsunda församling - Hågaån
197 Eriksberg - Håga	2	Kvarteren Gnejsen, Porfyren, Orstenen, Sandstenen, Eriksbergsvallen, Eriksberg och Zinkblände i Eriksberg samt hela Hågatrakten
221 Kungsängens gård – Vilan	3	Kungsängsleden – Väg 601 – Bebyggelsen vid Kuggebro – Väg 601 – Nämndemansvägen – Rörbäcksvägen – Grönstråket mot Fyrisån - Fyrisån
222 Nántuna	3	Norra Nántunas västra bebyggelsegräns fram till och med kvarteret Härveln – Rörbäcksvägen – Nämndemansvägen – Väg 601 – Nántunaparken norr om Nántunaskolan och inkl kvarteret Hemslöjden
223 Södra Nántuna	3	Grönstråket mellan Fyrisån och Nántuna – Nántunaskolan – Nántunaparken – Väg 601 – Kommungränsen - Fyrisån
224 Bergsbrunna	3	Järnvägen – Tätortsgränsen – Öster om Stordammsskolan inkl Dragonvägen och Vretenvägen – Grönstråket öster om kvarteren Kanalen och Vallen – Grönstråket norr om kvarteren Vallen, Blå jungfrun, Alvaret, Renblomman, Harkranken – Väg 601 – Öster om Kuggebro
225 Nordvästra Sävja	3	Grönstråket norr om kvarteren Harkranken, Renblomman, Alvaret – Ölandsresan – Grönstråket söder om kvarteret Tovsippan – Väg 601
226 Nordöstra Sävja	3	Grönstråket norr om kvarteren Blå jungfrun och Vallen – Grönstråket öster om kvarteren Vallen och Kanalen – Sävjaskolan - Ölandsresan
227 Mellersta Sävja	3	Väg 601 – Grönstråket söder om kvarteret Tovsippan – Sävjaskolan – Stordammsskolan – Grönområdet söder om kvarteren Hunneberg, Billingen och Bohuslän -

		Skåneresan
228 Södra Sävja	3	Kvarteren Skåne, Småland, Blekinge och Halland
261 Ulleråker	2	Regementsvägen – Eklundshovsvägen – Fyrisån – Gustaf Kjellbergs väg – Grönområdet norr om medicinhistoriska museet – Ulleråkersvägen – Dag Hammarskjölds väg
262 Malma backe – Valsätra – Rosendal	2	Rosendalsvägen – The Svedbergs gata – Soldathemsvägen – Dag Hammarskjölds väg – Genetikcentrum – Slädvägen – Vårdsätravägen – Norbys östra bebyggelsegräns
263 Ultuna – Ulleråker	2	Ulleråkersvägen – Grönområdet norr om medicinhistoriska museet – Gustaf Kjellbergs väg – Fyrisån – Grönstråket mellan Ultuna och Sunnersta – Hugo Alféns väg – Genetikcentrum – Dag Hammarskjölds väg
264 Nordöstra Valsätra	2	Vårdsätravägen – Slädvägen – Grönstråket öster om kvarteret Häcklan – Valsättraparken inkl Bäcklösaskolan – Grönstråket öster om Garnvindan – Bernadottevägen
265 Valsätra – Spinnrocksvägen	2	Kvarteren Garnvindan, Häcklan och Spinnrocken
266 Sydvästra Valsätra	2	Kvarteren Bikupan, Bandstolen och Linklubban
267 Gottsunda – Vårdsätra	2	Vårdsätratrakten – Södra Gottsunda – Norra Gottsunda med avgränsning i söder av området mot August Södermans väg (exkl kvarteret August Söderman)
268 Norra Gottsunda	2	Kvarteren August Söderman, Rangström, Berwald och Stenhammar
269 Gottsunda – Blomdahls väg	2	Kvarteren Blomdahl och Peterson-Berger
270 Gottsunda centrum	2	Kvarteren Serenaden, Violinen och Valthornet exkl fastigheten Gottsunda 34:3
271 Mellersta Gottsunda	2	Kvarteren Emil Sjögren, Musikern samt fastigheten Gottsunda 34:3
272 Östra Gottsunda	2	Kvarteren Cellisten, Gitarren samt Stråken
273 Södra Gottsunda	2	Kvarteren Flöjten, Dirigenten samt Sopranen
274 Östra Sunnersta	2	Grönområdet mellan Sunnersta och Ultuna – Åmynningsvägen - Fyrisån – Dag Hammarskjölds väg – Backvägen – Rödhakevägen – Heimdalsvägen – Rosenvägen – Dag Hammarskjölds väg
275 Norra Sunnersta	2	Dag Hammarskjölds väg – Rosenvägen – Heimdalsvägen – Rödhakevägen – Backvägen – Talgoxvägen – Långvägen – Grönstråket norr om kvarteret Kärrhöken – Grönområdet mellan Sunnersta och Gottsunda
276 Mellersta Sunnersta	2	Backvägen – Dag Hammarskjölds väg – Granbergsvägen – Södra Rosenvägen – Rosenvägen – Långvägen – Talgoxvägen
277 Södra Sunnersta	2	Långvägen – Rosenvägen – Södra Rosenvägen –

		Granbergsvägen – Dag Hammarskjölds väg – Bebyggelsen vid Flottsund och Åmynningsvägen – Mälaren – Skarholmen – Sunnerstas västra bebyggelsegräns till och med kvarteren Blåmesen och Kärrhöken
301 Västra Björklinge	2	Västra delen av Björklinge tätort (väster om Gävlevägen)
302 Östra Björklinge	2	Östra delen av Björklinge tätort (öster om Gävlevägen)
303 Björklinge glesbygd	2	Björklinge församlings glesbygd exkl Björklinge tätort
304 Viksta	2	Viksta församling
321 Storvreta-Lyckebo	3	Lyckeboområdet
322 Gamla Storvreta	3	Området Gamla Storvreta i Storvreta tätort (Ärentunavägen – Järnvägen – Skogsvallsvägen – Fullerövägen)
323 Norra Storvreta	3	Området Västra Storvreta i Storvreta tätort (Ärentunavägen – Fullerövägen – Fyrisån)
324 Östra Storvreta	3	Östra delen av Ärentuna församling med avgränsning i väster av järnvägen
325 Storvretabygden	3	Västra delen av Ärentuna församling exkl Storvreta tätort med avgränsning i öster av järnvägen samt södra delen av Lena församling
326 Vattholma	3	Norra delen av Lena församling
327 Skyttorp-Tensta	3	Tensta församling
341 Börje	2	Börje församling exkl Herrhagen
342 Lövstalöt	2	Östra delen av Bälinge församling som avgränsas i norr av Skuttunge och Björklinge församlingsgränser, i öster av Ärentuna församlingsgräns, i söder av Gamla Uppsala församlingsgräns utmed Fyrisån till Ulva Kvarn och i väster av fastigheterna Sundbro, Hämringe, Ekeby och Högby
343 Jumkil-Åkerby	2	Jumkils och Åkerby församlingar
344 Bälinge tätort	2	Tätorten Bälinge med undantag av området i öster i vilket ingår Utmarksvägen, Röjningsvägen, Hagmarksvägen, Hyggesvägen, Nyodlarvägen, Sjungbacksvägen, Trollbäcksvägen, Skutåvägen, Myggstensvägen och Tingstuvägen
345 Bälinge glesbygd	2	Del av Bälinge församling som inte ingår i distrikt 342, 344 eller 347
346 Skuttunge	2	Östra delen av Skuttunge församling
347 Åkerlänna	2	Västra delarna av Bälinge och Skuttunge församlingar
361 Vaksala-Jälla	3	Vaksala församling öster om motorvägen E4
362 Södra Rasbobygden	3	Södra delen av Rasbo församling (Västra delen av fastigheterna Västerberga 4:1 och 3:2 – Söderut mot Sämjesta – Lindbacken – Österut mot Årsta – söder om Östersta – Ströja – Södra och östra fastighetsgränsen på Älvgärde 1:2 – Församlingsgränsen)

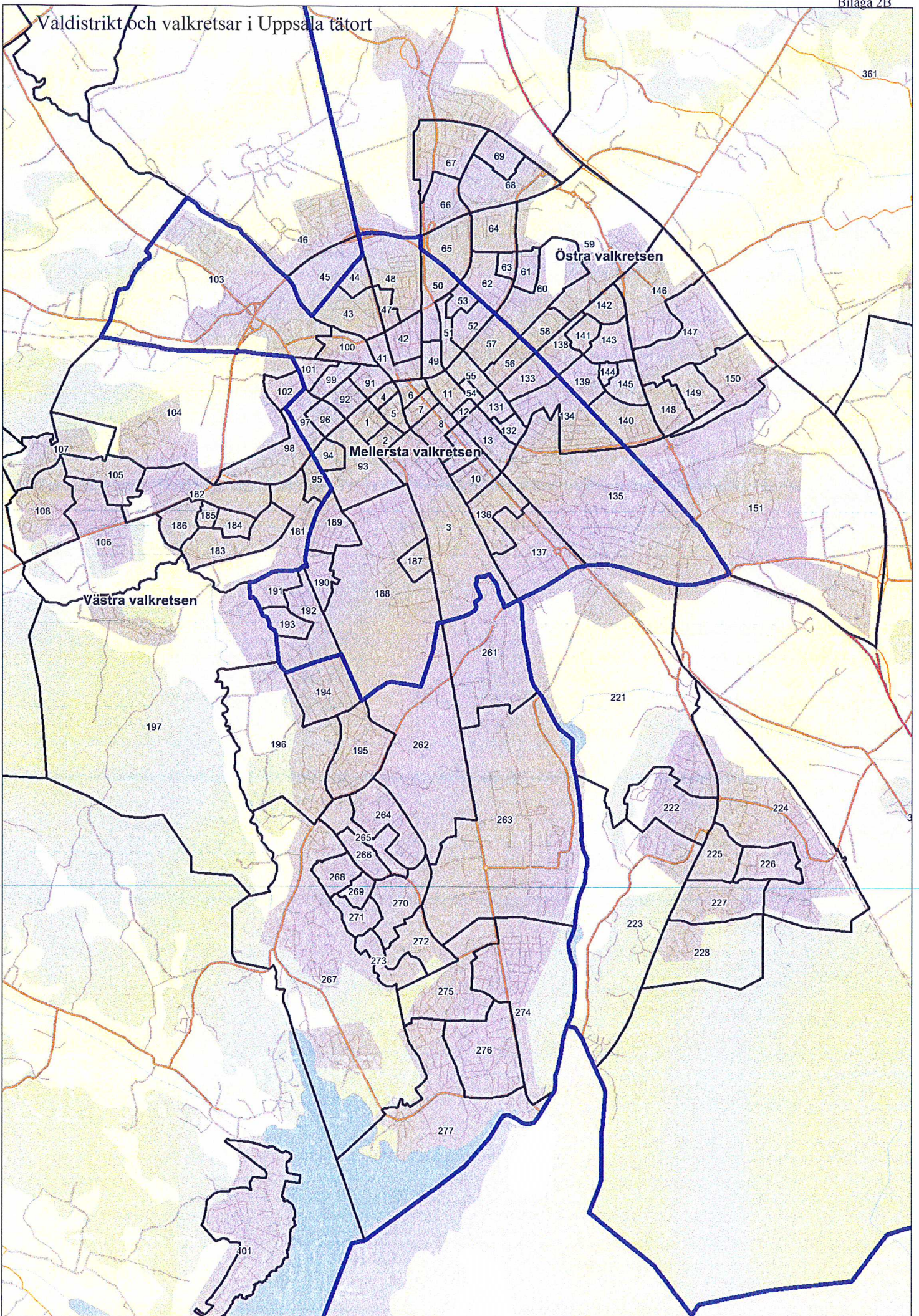
363 Gåvsta	3	Norra delen av Rasbo församling (Rasbo församling exkl 362)
364 Rasbokil	3	Rasbokils församling
365 Stavby	3	Stavby församling
366 Tuna	3	Tuna församling
381 Danmark	3	Danmarks församling avgränsad i väster av Uppsala tätorts gräns
382 Gunsta tätort	3	Gunsta tätort
383 Funbo	3	Funbo församling exkl Gunsta tätort
384 Länna	3	Almunge församling väster om kraftledningen
385 Almunge tätort	3	Almunge tätort
386 Almungebygden	3	Almunge församling öster om kraftledningen exkl Almunge tätort
387 Faringe- Bladåker	3	Faringe och Bladåkers församling
388 Knutby	3	Knutby församling
401 Vreta-Ytternäs	2	Vreta-Ytternäs tätort
402 Dalby – Uppsala-näs – Västeråker	2	Dalby, Västeråker och Uppsala-Näs församlingar exkl Vreta-Ytternäs tätort
403 Balingsta – Ramsta – Hagby	2	Balingsta, Ramsta och Hagby församlingar
404 Vänge tätort	2	Vänge tätort
405 Vängebygden	2	Före detta Vänge och Läby församlingar exkl Vänge tätort
406 Åland – Skogstibble	2	Före detta Ålands och Skogstibble församlingar
407 Järlåsa	2	Före detta Järlåsa församling

# Valkretsar och valdistrikt i Uppsala kommun



Handwritten signature or initials in the bottom left corner.

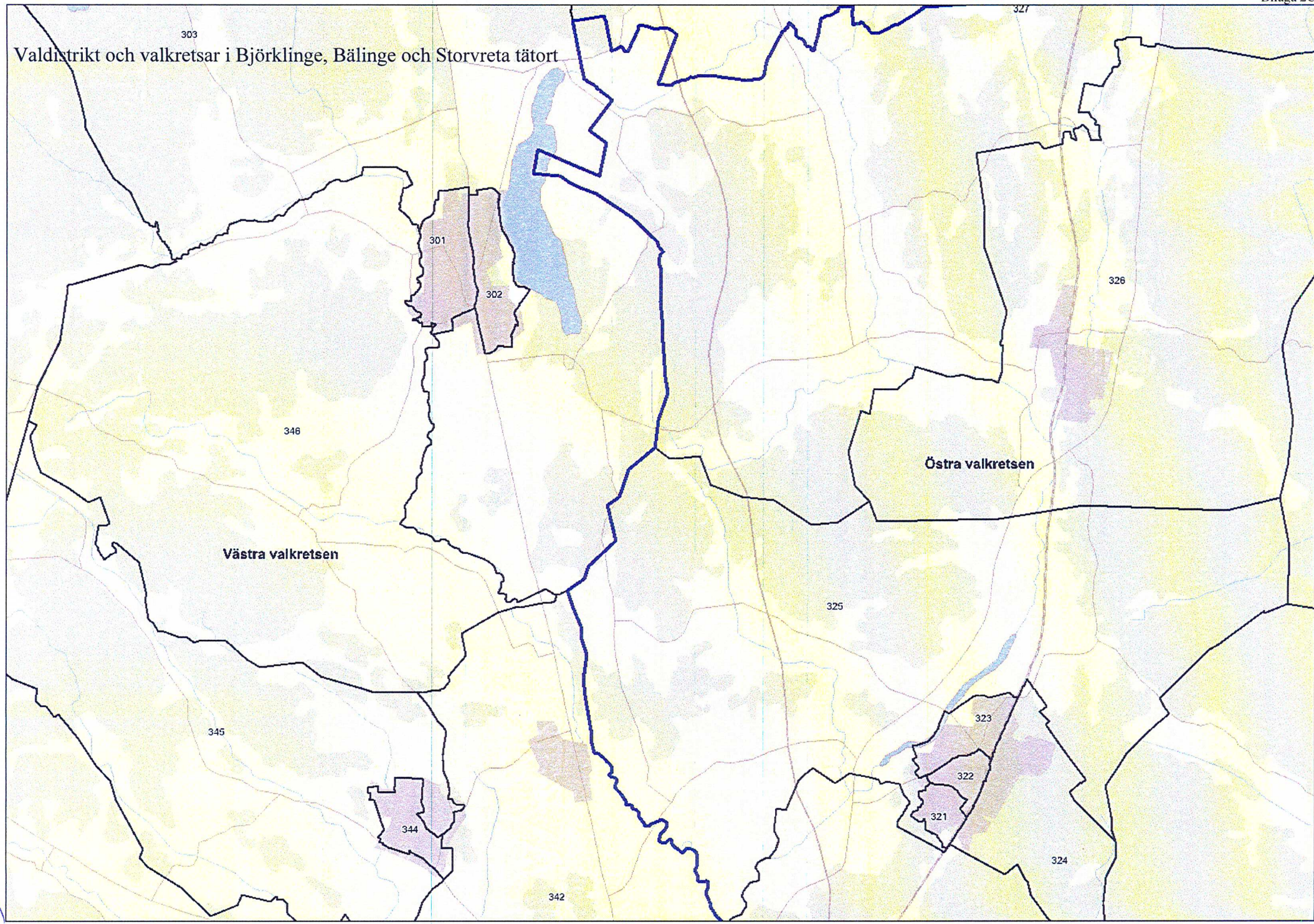
# Valdistrikt och valkretsar i Uppsala tätort



361



Valdistrikt och valkretsar i Björklinge, Bälinge och Storvreta tätort



## Antal folkbokförda 2012 samt 2014 enligt prognos

## Bilaga 3

Valdistrikts	Valdistriktsnamn	Område	Valkrets	Antal 18+ år 2012	Antal 18+ år prognos 2014
1	Skolparken	Innerstaden	1	1157	1191
2	Sankt Johannes	Innerstaden	1	1196	1256
3	Fjärdingen	Innerstaden	1	1074	1057
4	Östra Luthagen	Innerstaden	1	1053	1040
5	Orphi drängars plats	Innerstaden	1	1096	1130
6	Mikaelsplan	Innerstaden	1	692	794
7	Linnéträdgården	Innerstaden	1	754	755
8	Centrum	Innerstaden	1	919	933
9	Södra Centrum	Innerstaden	1	1129	1139
10	Samariterhemmet	Innerstaden	1	1265	1257
11	Västra Höganäs	Innerstaden	1	1273	1297
12	Vaksalagatan - Njord	Innerstaden	1	606	616
13	Fålhagen - Östra station	Innerstaden	1	1162	1322
41	Polishuset	Norra staden	1	941	958
42	Södra Svartbäcken	Norra staden	1	647	654
43	Svartbäcken - Fyrishov	Norra staden	1	1272	1263
44	Östra Tuna backar	Norra staden	1	912	915
45	Västra Tuna backar	Norra staden	2	1085	1086
46	Ärna	Norra staden	2	729	717
47	Centrala Svartbäcken	Norra staden	1	794	814
48	Norra Svartbäcken	Norra staden	1	1032	1047
49	Tornet	Norra staden	1	1078	1133
50	Norra Kvarngärdet	Norra staden	1	277	899
51	Djäknegatan	Norra staden	1	863	849
52	Väktargatan	Norra staden	1	897	1021
53	Kantorsgatan	Norra staden	1	1400	1352
54	Höganäs - Väderkvarnsgatan	Norra staden	1	585	578
55	Östra Höganäs	Norra staden	1	1268	1286
56	Södra Kvarngärdet	Norra staden	1	1097	1107
57	Norra Kvarngärdet	Norra staden	1	999	986
58	Södra Gränby	Norra staden	3	1173	1174
59	Norra Gränby	Norra staden	3	805	949
60	Gränbyparken	Norra staden	3	1037	1028
61	Västra Gränby	Norra staden	3	1237	1244
62	Södra Löten	Norra staden	3	1149	1156
63	Östra Löten	Norra staden	3	716	713
64	Norra Löten	Norra staden	3	1235	1253
65	Västra Löten	Norra staden	3	876	866
66	Nyby gård	Norra staden	3	983	985
67	Yrsaparken	Norra staden	3	697	693
68	Södra Nyby	Norra staden	3	1195	1167
69	Norra Nyby	Norra staden	3	1304	1329
70	Gamla Uppsala	Norra staden	3	1213	1273
91	Norra Luthagen	Nordvästra staden	1	1277	1444
92	Centrala Luthagen	Nordvästra staden	1	1248	1274
93	Observatoriet	Nordvästra staden	1	1379	1334
94	Rackarberget	Nordvästra staden	1	1342	1310
95	Studentvägen	Nordvästra staden	2	1205	1166

96	Sydvästra Luthagen	Nordvästra staden	1	1196	1234
97	Tiundaskolan	Nordvästra staden	1	949	988
98	Rickoberga	Nordvästra staden	2	1180	1207
99	Luthagen - Dalgatan	Nordvästra staden	1	855	861
100	Fyrisvall - seminariet	Nordvästra staden	1	1326	1320
101	Luthagen - Norra station	Nordvästra staden	1	620	601
102	Luthagen - Prästgårdsgatan	Nordvästra staden	2	1293	1304
103	Husbyborg	Nordvästra staden	1	642	794
104	Hällby	Nordvästra staden	2	319	848
105	Östra Stenhagen	Nordvästra staden	2	956	993
106	Stenhagen - Kvarnbo	Nordvästra staden	2	1052	1059
107	Stenhagen - Herrhagen	Nordvästra staden	2	651	666
108	Västra Stenhagen	Nordvästra staden	2	1022	989
131	Fålhagen - Vaksala torg	Östra staden	1	1208	1220
132	Fålhagen - Almtuna	Östra staden	1	1196	1203
133	Norra Fålhagen	Östra staden	1	1189	1189
134	Östra Fålhagen	Östra staden	1	1167	1170
135	Fålhagen - Boländerna	Östra staden	1	912	923
136	Norra Kungsängen	Östra staden	1	938	902
137	Södra Kungsängen	Östra staden	1	1236	1316
138	Västra Salabacke	Östra staden	3	1116	1199
139	Byggmästaren	Östra staden	3	1177	1186
140	Södra Salabacke	Östra staden	3	1170	1201
141	Skomakarberget	Östra staden	3	911	941
142	Norra Salabacke	Östra staden	3	1204	1211
143	Källparken	Östra staden	3	1152	1156
144	Källsprånget	Östra staden	3	670	684
145	Östra Salabacke	Östra staden	3	1263	1290
146	Norra Årsta	Östra staden	3	1248	1232
147	Centrala Årsta	Östra staden	3	1218	1209
148	Södra Årsta	Östra staden	3	1098	1109
149	Årsta - Körvelgatan	Östra staden	3	1009	1012
150	Östra Årsta	Östra staden	3	646	645
151	Slavsta	Östra staden	3	1303	1335
181	Ekeby	Västra staden	2	1106	1105
182	Berthåga - Flogsta	Västra staden	2	1221	1216
183	Södra Flogsta	Västra staden	2	1291	1319
184	Sernanders väg östra	Västra staden	2	977	955
185	Sernanders väg västra	Västra staden	2	928	902
186	Västra Flogsta	Västra staden	2	1484	1440
187	Kåbo - Batteriparken	Västra staden	1	871	1066
188	Kåbo	Västra staden	1	732	1018
189	Kungsgärdet	Västra staden	1	688	684
190	Sommarro	Västra staden	1	1183	1338
191	Eriksberg - Västertorg	Västra staden	1	1192	1182
192	Östra Eriksberg	Västra staden	1	1414	1425
193	Eriksberg - Marmorvägen	Västra staden	1	1216	1222
194	Norra Norby	Västra staden	2	880	882
195	Södra Norby	Västra staden	2	1092	1107
196	Västra Norby	Västra staden	2	1060	1071

197	Eriksberg-Håga	Västra staden	2	1217	1230
221	Kungsängens gård - Vilan	Sydöstra staden	3	673	675
222	Nåntuna	Sydöstra staden	3	1085	1099
223	Södra Nåntuna	Sydöstra staden	3	748	777
224	Bergsbrunna	Sydöstra staden	3	1030	1014
225	Nordvästra Sävja	Sydöstra staden	3	928	949
226	Nordöstra Sävja	Sydöstra staden	3	928	973
227	Mellersta Sävja	Sydöstra staden	3	1278	1261
228	Södra Sävja	Sydöstra staden	3	903	917
261	Ulleråker	Sydvästra staden	2	1028	1017
262	Malma backe - Valsätra - Rosendal	Sydvästra staden	2	637	737
263	Ultuna - Ulleråker	Sydvästra staden	2	1003	973
264	Nordöstra Valsätra	Sydvästra staden	2	906	890
265	Valsätra - Spinnrocksvägen	Sydvästra staden	2	939	946
266	Sydvästra Valsätra	Sydvästra staden	2	1166	1178
267	Gottsunda-Värdsätra	Sydvästra staden	2	1318	1367
268	Norra Gottsunda	Sydvästra staden	2	1293	1328
269	Gottsunda - Blomdahls väg	Sydvästra staden	2	1077	1093
270	Gottsunda centrum	Sydvästra staden	2	1051	1041
271	Mellersta Gottsunda	Sydvästra staden	2	1059	1066
272	Östra Gottsunda	Sydvästra staden	2	784	789
273	Södra Gottsunda	Sydvästra staden	2	1088	1095
274	Östra Sunnersta	Sydvästra staden	2	1145	1147
275	Norra Sunnersta	Sydvästra staden	2	1037	1056
276	Mellersta Sunnersta	Sydvästra staden	2	1187	1184
277	Södra Sunnersta	Sydvästra staden	2	1098	1083
301	Västra Björklinge	Björklingeområdet	2	1204	1230
302	Östra Björklinge	Björklingeområdet	2	1267	1287
303	Björklinge glesbygd	Björklingeområdet	2	815	817
304	Viksta	Björklingeområdet	2	543	541
321	Storvreta-Lyckebo	Vattholmaområdet	3	1249	1347
322	Gamla Storvreta	Vattholmaområdet	3	754	750
323	Norra Storvreta	Vattholmaområdet	3	1155	1165
324	Östra Storvreta	Vattholmaområdet	3	1227	1226
325	Storvretabygden	Vattholmaområdet	3	779	770
326	Vattholma	Vattholmaområdet	3	1228	1244
327	Skyttorp-Tensta	Vattholmaområdet	3	1317	1311
341	Börje	Bälingeområdet	2	736	728
342	Lövstalöt	Bälingeområdet	2	1272	1535
343	Jumkil-Åkerby	Bälingeområdet	2	910	892
344	Bälinge tätort	Bälingeområdet	2	1123	1140
345	Bälinge glesbygd	Bälingeområdet	2	869	894
346	Skuttunge	Bälingeområdet	2	750	745
347	Åkerlänna	Bälingeområdet	2	607	607
361	Vaksala-Jälla	Rasboområdet	3	804	862
362	Södra Rasbobygden	Rasboområdet	3	779	783
363	Gåvsta	Rasboområdet	3	873	878
364	Rasbokil	Rasboområdet	3	574	561
365	Stavby	Rasboområdet	3	590	597

366	Tuna	Rasboområdet	3	713	696
381	Danmark	Almungeområdet	3	711	715
382	Gunsta tätort	Almungeområdet	3	633	637
383	Funbo	Almungeområdet	3	1115	1120
384	Länna	Almungeområdet	3	674	686
385	Almunge tätort	Almungeområdet	3	627	619
386	Almungebygden	Almungeområdet	3	887	883
387	Faringe-Bladåker	Almungeområdet	3	509	502
388	Knutby	Almungeområdet	3	1124	1131
401	Vreta-Ytternäs	Hagundaområdet	2	504	510
402	Dalby - Uppsala-näs - Västeråker	Hagundaområdet	2	1139	1167
403	Balingsta-Ramsta-Hagby	Hagundaområdet	2	1117	1118
404	Vänge tätort	Hagundaområdet	2	951	972
405	Vängebygden	Hagundaområdet	2	811	818
406	Åland-Skogstibble	Hagundaområdet	2	741	734
407	Järlåsa	Hagundaområdet	2	947	926
			Summa	162984	166968