

*Doc. Ing. Pavlína Pellešová, Ph.D.*

Katedra ekonomie

Slezská univerzita v Opavě Obchodně podnikatelská fakulta v Karviné

## **Trendy ekonomického růstu v České republice**

### ÚVOD

Makroekonomický vývoj v období transformace české ekonomiky se posuzuje pomocí základních ukazatelů výroby, poptávky a strukturálních změn, tj. především na základě změn v dynamice růstu hrubého domácího produktu (HDP). Makroekonomický vývoj lze tedy charakterizovat pomocí základních ukazatelů jako jsou: růst reálného HDP, míra inflace, míra nezaměstnanosti, saldo státního rozpočtu, saldo běžného účtu platební bilance. Tendence ekonomického růstu z pohledu vývoje české ekonomiky jsou charakterizovány podle jednotlivých fází hospodářského cyklu, ve kterém se česká ekonomika nacházela (česká ekonomika prošla 2 fázemi ekonomického růstu). Vývoj byl nerovnoměrný a z pohledu historického a výkonnostního jej lze rozčlenit na několik etap [Spěváček, V. a kol., 2002, s. 107]:

- transformační recese, léta 1990–1992,
- hospodářský růst, léta 1993–1996,
- druhá recese, rok 1997 – polovina roku 1999, která zahrnuje etapu ekonomické stagnace v roce 1997,
- růstová dynamika, druhá polovina roku 1999 (2000) – doposud, ke které přispívá uvolnění měnové a fiskální politiky i realizace strukturálních reforem.

V rámci jednotlivých etap růstu české ekonomiky z pohledu dějinného vývoje období transformace byla provedena analýza vývoje makroekonomické výkonnosti.

### HOSPODÁŘSKÝ RŮST, LÉTA 1993–1996

Rok 1993 je rokem rozdělení ČSFR na dvě republiky, dochází ke stagnaci výroby, v roce 1994 se reálný HDP zvyšuje o 2,6%. Tím skončilo období transformační deprese a ekonomika se nachází opět ve fázi oživení, dosahuje vrcholu v roce 1995, kdy HDP se zvýšil o 4,8% a zpomaluje v roce 1996. ČR byla hodnocena jako země, kde ekonomická transformace probíhá velice

úspěšně, v zemi existovala i politická stabilita, což příznivě ovlivnilo příliv zahraničního kapitálu. V roce 1994 skončila hlavní fáze procesu privatizace a představovala převedení cca 78% státního majetku do soukromého vlastnictví. Velká privatizace byla dominantním prvkem ekonomické reformy v roce 1992 a probíhala ve dvou vlnách, kdy do konce roce 1994 bylo předáno 4227 privatizačních projektů. Začaly se projevovat negativní dopady na ekonomiku, narůstající vnitřní a vnější nerovnováha, způsobená předstihem růstu domácí poptávky před nabídkou. Česká národní banka (ČNB) proto v polovině r. 1996 zpřísnila monetární politiku, došlo k růstu úrokové míry a zpomalení růstu.

Probíhající transformační proces změnil organizační strukturu ekonomiky. V ČR existovalo k 1.1.1990 pouze 18 837 ekonomických subjektů, tj. 1576 státních podniků 1069 zemědělských družstev a ostatní tvořily podniky komunálních služeb, výrobní družstva, rozpočtové a příspěvkové organizace a soukromý sektor. V prvních letech transformace převažoval v tvorbě HDP primární a sekundární sektor, v roce 1996 přebírá tuto roli terciární sektor, jehož podíl na tvorbě HDP činil 53,1%, viz tabulka 1.

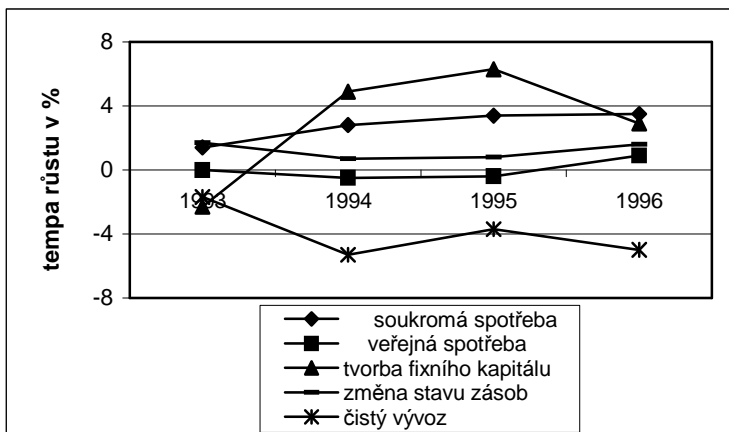
## VÝVOJ MAKROEKONOMICKÉ VÝKONNOSTI

Pozitivně působily na vývoj HDP ekonomické procesy, které probíhaly v podmínkách relativně stabilizované inflace, HDP poklesl ve stálých cenách o 0,3%. Předstih domácí poptávky před domácí nabídkou ve sledovaném období otevírá prostor pro přílišný dovoz na domácím trhu. Na zvyšování domácí poptávky se podílely její složky – graf 1. S výjimkou r. 1993 se stále snižoval objem veřejné spotřeby, soukromá spotřeba stoupala a tento nárůst do konce r. 1994 vykompenzoval 2/3 poklesu r. 1991. V r. 1993 se zřetelně snížila finální domácí poptávka, což bylo způsobeno poklesem investic do fixního kapitálu (o 10 mld. Kč oproti konci r.1992), ale i výrazným poklesem přírůstkem veřejné spotřeby. Nositelem dynamiky domácí poptávky jsou především investice a spotřeba domácností.

**Tabulka 1. Podíl odvětví na HDP (sektorová struktura) v %**

Odvětví	1993	1994	1995	1996
zemědělství, rybolov	9	8,7	8,1	7,7
průmysl, stavebnictví	41,9	40,8	39,6	39,2
služby	49,1	50,5	52,3	53,1

Pramen: ČSÚ.

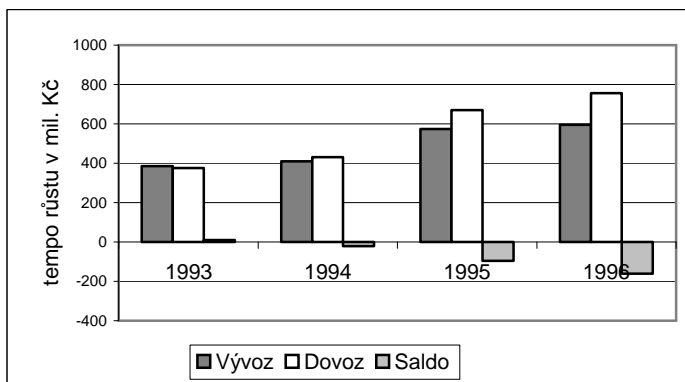


**Graf 1. Vývoj komponent domácí poptávky v letech 1993–1996 v %**

Pramen: vlastní.

### VÝVOJ VNĚJŠÍ EKONOMICKÉ ROVNOVÁHY

Po rozdělení ČSFR v roce 1993 došlo ke změně obchodu se SR z vnitřního na zahraniční obchod, a tím k rozšíření českého vývozu v roce 1993 o 25% (na 66%) a dovozu o 21%. Došlo k růstu vývozu do vyspělých tržních ekonomik o 23%, do EU o 23%. Relativně vysoký růst vývozu v r.1993 byl doprovázen změnami v jeho teritoriální i komoditní struktuře. Vývoj zahraničního obchodu v letech 1993–1996 – graf 2.



**Graf 2. Tempa růstu reálného vývozu a dovozu**

Pramen: vlastní.

V teritoriální struktuře zahraničního obchodu pokračoval v r. 1993 posun vývozních aktivit do zemí s vyspělou tržní ekonomikou (70% celkového vývozu bez SR). Hlavními partnery byly země ES (55%), z toho SRN (34%) a ESVO (11%). Vývoz do zemí bývalé SSSR klesl o 7%, naopak se zvýšil vývoz do rozvojových zemí na 8%. Byly nově rozšířeny obchodní kontakty do dalších asijských zemí jako například Singapur, Tchajwan, Hong Kong. Vývoj ve zbožové struktuře zahraničního obchodu v letech 1993–1996 ukazuje zvyšující se podíl vývozu produkce s vyšší přidanou hodnotou na celkovém objemu vývozu.

### RŮSTOVÁ DYNAMIKA, 2000 (DRUHÁ POLOVINA ROKU 1999) – DOSUD

Oživení ekonomiky bylo patrné již od 2. poloviny roku 1999 a v průběhu roku 2000 se zrychlilo. Zřetelný obrat přinesl rok 2000, kdy došlo k oživení hospodářského růstu a také k příznivému vývoji v dalších oblastech. Ekonomika musela čelit prudkému růstu cen energetických surovin a z toho plynoucího zhoršení obchodní bilance. Strukturální přestavba segmentů ekonomiky postupovala pomalu a navíc v některých regionech vyvolávala složitou sociální situaci. Snižovala se nezaměstnanost a mohutný příliv zahraničního kapitálu vytvářel příznivé podmínky pro další rozvoj. Regionální diferenciaci nezaměstnanosti představuje však hrozbu porušení sociálního smíru a plynulosti chodu ekonomiky. Dlouhodobým strategickým cílem ČNB je udržení cenové stability a zapojení do Evropského systému centrálních bank.

### VÝVOJ MAKROEKONOMICKÉ VÝKONNOSTI

Makroekonomický vývoj v roce 2000 navázal na obrat ekonomiky k růstu a potvrdil tím změnu ve vývoji českého hospodářství. HDP se zvýšil o 3,3%. Základem růstu jsou postupné strukturální změny na straně nabídky a ožívování většiny složek na straně poptávky. Ekonomika čelila v roce 2000 vnějšímu nákladovému tlaku zejména v souvislosti s růstem cen energetických surovin zesíleným vývojem kurzu koruny vůči dolaru. Vlivem růstu dovozních cen začala růst nerovnováha mezi tvorbou a užitím HDP. Růst dovozních cen se však odrazil ve vývoji vnější nerovnováhy. Hospodářský růst je založen na pevnějších základech jako výsledku restrukturalizace. Hlavními růstovými faktory byly investice do fixního kapitálu a spotřeba domácností, viz graf 3. V roce 2000 došlo k rychlému růstu průmyslové výroby (o 5,4%), která měla rozhodující vliv na tvorbu HDP (cca 3/4). V průmyslu pokračovala restrukturalizace a byla tak hlavní příčinou konkurenceschopnosti produkce na domácích i zahraničních trzích. Roste podíl malých a středních firem na tvorbě

HDP (cca 40%), ale také na vývozu, což se přibližně shoduje s podíly těchto firem v EU. Odvětvová struktura se zásadním způsobem nezměnila, zůstává zachována tendence postupného zesilování služeb na tvorbě HDP na úkor jak primární, tak i sekundární sféry.

Růst HDP v roce 2001 byl tažen zpracovatelským průmyslem a službami a dosáhl 3,1%. Hlavním iniciátorem růstu byla soukromá spotřeba domácností, investiční poptávka. Podíl průmyslu na tvorbě HDP činil 24,6%. Ve stavebnictví pokračoval sestupný trend, jeho růst dosáhl 9,6% díky veřejných zakázek a výstavbě v rámci přílivu přímých zahraničních investic. Růst maloobchodu byl obdobný jako v předcházejícím roce a byl podporován růstem nadnárodních obchodních řetězců. Hlavním faktorem růstu v roce 2001 byly složky domácí poptávky, především soukromá spotřeba domácností a hrubá tvorba fixního kapitálu, negativně na růst působil zahraniční sektor.

V roce 2002 došlo ke zpomalení ekonomického růstu na 2%. Prokázalo se že česká ekonomika je schopna se poměrně dobře vypořádat jak s výrazným posílením směnného kurzu, tak i s ekonomickou stagnací v zemích EU. Potvrdilo se, že vliv srpnových povodní na ekonomický růst nebyl z makroekonomického hlediska zásadní. Působilo i zhoršení vnitřních podmínek využití stupně celkového výrobního potenciálu. Podíl nestátní sféry na tvorbě HDP v roce 2000 se zvýšil na 77,3% a pro rok 2002 byl odhadován ve výši 80,0%. Největší pozitivní vliv (6,6%) měly spotřebitelské výdaje domácností, které se zvýšily reálně o 12,5%. Výdaje na tvorbu hrubého fixního kapitálu vzrostly o 10,8% a jejich vliv na přírůstek HDP činil 3,6%. Nejmenší pozitivní vliv (1,6%) měla změna zásob. Negativně působil na vývoj HDP čistý vývoz (-5,2%).

HDP zrychlil v roce 2003 na 2,9%. Projevovaly se tendence k vyvážené skladbě výdajů na hlavní složky poptávky, tj. spotřebu domácností, investice a vývoz. Dochází k předstihu růstu výkonu ekonomiky ČR v porovnání s průměrem zemí EU a ke sblížování ekonomických úrovní. Nejrychleji rostoucí výdajovou složkou HDP byla spotřeba domácností, která se za meziročně reálně zvýšila o 5,5%.

Růst HDP v r. 2004 meziročně reálně o 4,0% a vedl k posílení mezinárodní ekonomické pozice ČR. Růst je tažen investicemi a exportem. Pomalu rostly celkové výdaje na konečnou spotřebu o 0,7% a vyšším tempem rostly výdaje na tvorbu hrubého kapitálu 9,0%. Výkon ekonomiky byl ovlivněn vstupem do EU. Nyní se ekonomika stává vývozně orientovanou a zahraniční obchod je podstatným faktorem hospodářství. Mírně přispěly k růstu ekonomiky domácnosti (spotřeba stoupla o 1,9%).

Meziroční růst HDP v roce 2005 reálně o 6,1%, byl tažen hlavně čistým exportem a poklesem daňového zatížení právnických osob. Celková konečná

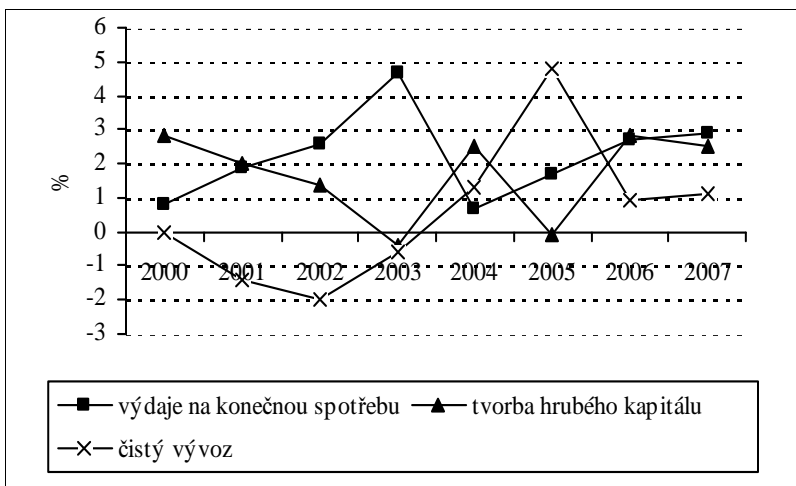
spotřeba se meziročně zvýšila o 5,5%, z toho u spotřeba domácností 4,6%. Na straně užití dosáhl značných rozměrů vliv čistého vývozu. Výdaje na tvorbu hrubého kapitálu přispěly 9,1% ke zvýšení HDP. Snížení zaměstnanosti při zvýšení stavu hmotných fixních aktiv podmiňovalo růst produktivity práce a vybavenosti práce fixním kapitálem.

Růst HDP v roce 2006 dosáhl 6,1%. Roste vliv spotřeby domácností a naopak klesá kladný příspěvek salda zahraničního obchodu. ČR si udržela jednu z předních pozic v rámci středoevropských zemí, a to za Slovenskem (růst HDP 8,3%), ale před Maďarskem (3,9%) a Polskem (5,8%). K dynamickému růstu HDP přispěl vstup do bezcelního prostoru EU, nízké úrokové sazby, rostoucí zaměstnanost i produktivita výrobních faktorů. Poměrně silné posílení koruny snížilo konkurenceschopnost vývozu, ale na druhé straně silná koruna působila deflačně na ceny dovozu, a to přispělo k růstu investic i spotřeby domácností. Negativně ovlivnit růst ekonomiky růst nákladů na energetické produkty. Na růstu HDP se podílely výdaje domácností na konečnou spotřebu 2,2%, výdaje na tvorbu hrubého fixního kapitálu 1,8% a čistý vývoz 0,6%. O zbytek přírůstku českého HDP v roce 2006 se zasloužila změna stavu zásob v ekonomice, kde rostly především zásoby materiálu, méně již hotových výrobků.

V roce 2007 vzrostl HDP reálně o 6,5% a dosáhl rekordního tempa růstu. Tím se ČR zařadila ke skupině rychle rostoucích zemí. Tempo růstu HDP bylo v ČR o 3,6% vyšší než v EU 27, a proto se snížil odstup ČR od průměrné ekonomické úrovně EU 27. ČSÚ odhaduje, že ČR dosáhla v roce 2007 v objemu HDP na jednoho obyvatele v paritě kupní síly 82% úrovně EU 27. Spotřeba domácností zrychlila na 5,7% a byla podpořena růstem reálných mezd o 4,4%, intenzivnějším využitím úspor obyvatelstva a zvýšenou emisí úvěrů. Tvorba hrubého fixního kapitálu vzrostla o 6,1% díky příznivému investičnímu klimatu v Evropě, zvláště pak v Německu. Zahraniční obchod dosáhl v roce 2007 nejlepšího výsledku za dobu existence samostatné ČR.

V letech 2001–2006 rostla spotřeba domácností mírně pomaleji než HDP. Spotřebu obyvatelstva ovlivnily především výkyvy v růstu zaměstnanosti, reálných mezd, inflace, úspor obyvatelstva a průběh cyklu obnovy předmětů dlouhodobé spotřeby. Důležitou roli v letech 2004 až 2006 sehrál rychlý rozvoj výstavby a prodeje bytů.

Pozice primárního sektoru (zemědělství a rybolov) se v roce 2007 zlepšila ve srovnání s rokem 2006 o 0,2%, viz tabulka 2. Podíl sekundárního sektoru (průmysl a stavebnictví) se v roce 2007 zvýšil na 38,4%. Terciární sektor služeb poklesl oproti roku 2006 o 0,5%, jeho průměr z let 2001–2006 činil 59,3%. Ve střednědobém vývoji docházelo k posilování sekundárního sektoru na úkor primárního a terciárního.



**Graf 3. Podíl komponent poptávky na růstu HDP (procentní body, s. c. 2000)**

Pramen: ČSÚ.

**Tabulka 2. Podíl odvětví na HDP (sektorová struktura, procentní body, s. c. 2000)**

Odvětví	2000	2001	2002	2003	2004	2005	2006	2007
zemědělství, rybolov	3,9	3,7	3,7	3,7	3,9	3,8	3,4	2,7
průmysl, stavebnictví	38,2	36,5	36,6	35,4	37,7	38,7	41,2	41,3
služby	57,9	59,8	59,7	60,9	58,4	57,5	55,4	56,0

Pramen: www.czso.cz

### Vývoj vnější ekonomické rovnováhy

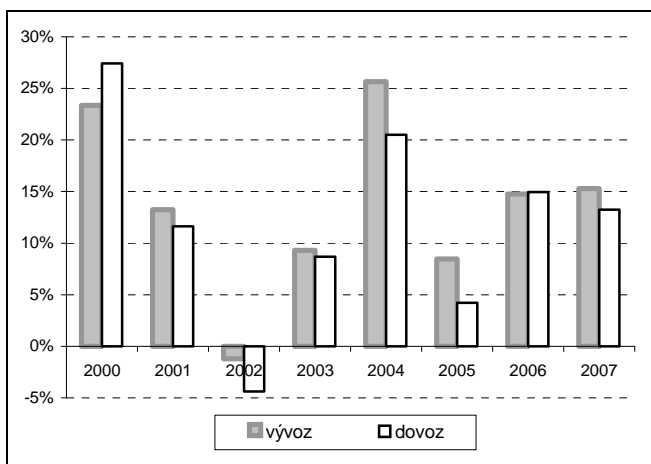
Zahraniční obchod byl v roce 2000 ovlivněn jak příznivou konjunkturou na rozhodujících vývozních trzích, zejména v zemích EU, tak i růstem světových cen zejména ropy. Došlo k významnému zesílení zahraničního obchodu, který se stal důležitým faktorem oživení. Vysoká dynamika dovozu byla výsledkem mnoha faktorů: depreciací koruny vůči dolaru, rychle rostoucími investičními dovozy (o 29,8 %), zvyšující se poptávkou průmyslových firem po dovozech pro mezispotřebu (33,9 %). Růst vývozu byl ovlivněn hlavně příznivou zahraniční poptávkou, rozšiřující se výrobní kooperací. V roce 2001 byl zahraniční obchod ovlivněn poklesem cen surovin na zahraničních trzích.

Na nepříznivý vývoj čistého vývozu v roce 2005 měly vždy určující vliv spotřebitelské výdaje domácností a výdaje na tvorbu fixního kapitálu. Celkový vývoz rostl každoročně rychleji než HDP, ale v některých letech nepatrně

(pouze o 0,2% v roce 2002) a v některých značně (o 12,9% v roce 2000 a o 16,9% v roce 2004). Celkový dovoz rostl rovněž každoročně s výjimkou roku 2005 rychleji než HDP (14,0% v roce 2004 a -1,2% v roce 2005). Roky 2005 a 2006 představují obrat od deficitu k přebytku. Pozitivní efekt měly restrukturalizační procesy, zejména postupné zapojování malých a středních podniků do odbytových sítí podniků se zahraniční kontrolou. Důležitou roli v roce 2006 mělo i oživení ekonomického růstu v EU.

Z hlediska teritoriální orientace zahraničního obchodu docházelo v roce 2000 k růstu vývozu do vyspělých tržních ekonomik (23,6 %), a také se obnovil vývoz do evropských tranzitivních ekonomik a zemí SNS (21,1 %). Podíl na vývozu s tržními ekonomikami přesahoval 75%, z toho EU činil 69% a z toho Německo více než 40%. V dovozu se země EU podílely 62% a země tranzitivní ekonomiky více než 20%. Velikost zahraničního obchodu od druhého čtvrtletí 2001 ovlivňovalo zpomalení konjunktury v zemích EU. Ve vývozu zboží zatím přetrvávají pozitivní tendence.

Zahraněční obchod dosáhl v roce 2007 nejlepšího výsledku za dobu existence samostatné ČR. To bylo ovlivněno pokračováním vysoké dynamiky růstu průmyslu, přílivem přímých zahraničních investic a poklesem dovozu minerálních paliv. Rizikem může být pokles diverzifikace ekonomiky a prohlubování specializace, pokud poklesne zahraniční poptávka. Příspěvek čistého vývozu k HDP docílil rekordní úrovně 4,8% v roce 2005. Tempa růstu dovozu i vývozu byla v roce 2007 nad průměrem let 2000–2007, dovoz se proti roku 2006 zvýšil o 13,2%, vývoz se také zvýšil o 15,3% (graf 4).



**Graf 4. Tempa růstu dovozu a vývozu zboží (meziročně)**

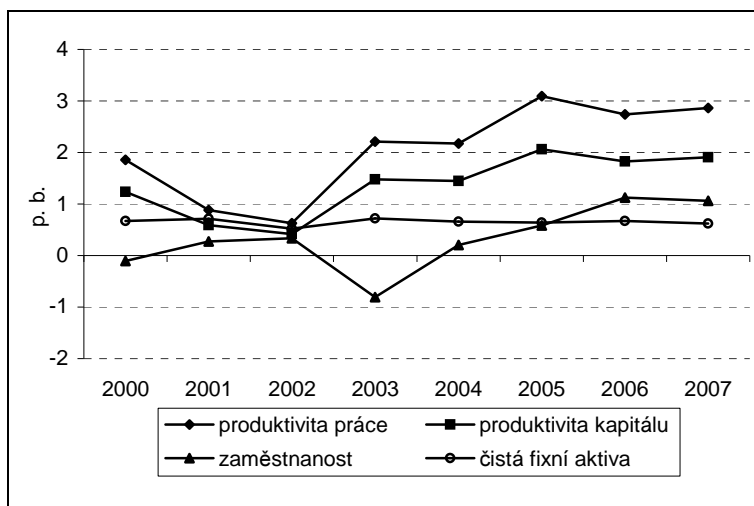


## ZDROJE EKONOMICKÉHO RŮSTU

K základním zdrojům ekonomického růstu patří zaměstnanost, zásoba čistého fixního kapitálu, produktivita práce a produktivita kapitálu. Vývoj těchto zdrojů byl v letech 2000–2007 ovlivněn zejména cyklickým vývojem ekonomiky. V roce 2006 se příspěvky intenzivních zdrojů velmi mírně redukovaly, naproti tomu extenzivní se nepatrně zvýšily. Naopak v roce 2007 intenzivní zdroje přispěly více, extenzivní stagnovaly. Příspěvek zaměstnanosti k růstu HDP činil v průměru mezi lety 2001–2006 0,3% a za rok 2007 ve výši 1,1%, viz graf 5.

Produktivita práce mezi lety 2001–2006 rostla průměrným meziročním tempem ve výši 3,8%. Příspěvek produktivity práce k růstu HDP ve sledovaném období rostl a v letech 2003–2006 se pohyboval mezi 4,1–5,4%.

Významným faktorem růstu byl růst investic, který zvyšoval vybavenost práce kapitálem. Růst zásoby čistého fixního kapitálu mezi lety 2001–2006 dosahoval 1,6% v průměru ročně. V roce 2007 podpořil růst HDP 0,6%. V produktivitě kapitálu se mezi lety 2001–2006 prosadil růst o 2,5% průměrně ročně. V roce 2007 byl meziroční růst produktivity kapitálu téměř dvojnásobný (4,8%). Průměrný příspěvek produktivity kapitálu k růstu HDP činil ve sledovaném období 1,3%. Rok 2007 byl ze střednědobého pohledu nadprůměrný, jelikož příspěvek kapitálu k růstu HDP činil 1,9%.



**Graf 5. Příspěvky výrobních faktorů k růstu HDP (v %, s. c. 2000)**

## OČEKÁVANÝ VÝVOJ

V následujícím období očekává ČSÚ postupné uzavírání kladné produkční mezery a návrat k potenciálnímu produktu. ČR zůstane dynamicky se rozvíjející ekonomikou atraktivní pro zahraniční investory. Postupně se začnou projevovat pozitivní efekty fiskální reformy stejně jako příliv prostředků z evropských zdrojů. Lze očekávat, že probíhající reformy omezí limitující faktory a přispějí ke zrychlení růstu. V roce 2008 by měl meziroční růst HDP dosáhnout 4,9%, v roce 2009 potom 5,1%. Ministerstvo financí stejně jako v červenci zvýšilo odhad růstu ekonomiky v roce 2008, a to na 5,9%; v roce 2009 dojde k udržení růstu na cca 5,1%, což zhruba odpovídá růstu potenciálního produktu.

Reálný růst HDP je tažen hlavně výdaji na konečné domácí užití. Dynamický růst vývozu je provázen rostoucími dovozy, což vede ke stagnaci příspěvku zahraničního obchodu k růstu HDP. S dokončením nových exportních kapacit a zpomalením růstu domácí poptávky se příspěvek zahraničního obchodu bude opět zvyšovat. Růst tvorby fixního kapitálu předbíhá růst spotřeby domácností. Pro rok 2008 odhaduje úřad zpomalení růstu spotřeby domácností na 3,6% vzhledem k růstu spotřebitelských cen a zpomalení růstu disponibilního důchodu domácností. V roce 2009 očekává obnovení dynamiky růstu, přírůstek spotřeby domácností se odhaduje na 4,3%. V roce 2008 by se měly projevit efekty fiskální reformy poklesem spotřeby vlády o 0,6%, v roce 2009 poklesem o 0,3%.

Zisky podniků se zahraniční kontrolou a příliv zahraničních investic by se měly v letech 2008 a 2009 odrazit v růstu investičních aktivit. To by mělo podpořit i příspěvky z fondů EU. Tempo růstu investic by v roce 2008 mělo dosáhnout 8,1%, v roce 2009 potom 7,8%. Měla by se znovu projevit tendence k růstu podílu obrátu zahraničního obchodu na HDP, v roce 2008 se očekává podíl 0,8% v roce 2009 pak 1,3%. Pomalý růst exportních trhů (v roce 2007 zpomalení na 5,3% z 11,8%) se dá očekávat i v následujících letech.

**Tabulka 3. HDP – makroekonomická predikce**

		2008 redikce	2009 pedikce	2010 výhled	2011 výhled
Hrubý domácí produkt	<i>mld. Kč</i>	3126	3284	3458	3641
	%	<b>104,9</b>	<b>105,1</b>	<b>105,3</b>	<b>105,3</b>
Příspěvky k růstu HDP:					
- domácí konečné užití	%	<b>4,1</b>	<b>3,8</b>	<b>3,7</b>	<b>3,8</b>
- - konečná spotřeba	%	<b>1,6</b>	<b>2,1</b>	<b>1,9</b>	<b>2,0</b>
- - hrubá tvorba kapitálu	%	<b>2,4</b>	<b>1,7</b>	<b>1,8</b>	<b>1,8</b>
- saldo zahr. obchodu	%	<b>0,8</b>	<b>1,3</b>	<b>1,6</b>	<b>1,5</b>

Pramen: ČSÚ

## ZÁVĚREM

Ekonomická výkonnost české ekonomiky je výsledkem působení celé řady faktorů jako struktura ekonomiky, strategie transformace, která zvýrazňovala makroekonomickou stabilitu a rychlost privatizace, pomalá restrukturalizace či nízká úroveň veřejné správy, probíhající nebo realizovatelné reformy.

Ekonomický růst byl tažen spotřebou domácností a tvorbou hrubého kapitálu. Spotřeba domácností se zvýšila na 5,7% v roce 2007, a tím překonala průměr z let 2001–2006, avšak za cenu poklesu hrubých úspor a růstu spotřebitelských úvěrů. Tvorba hrubého fixního kapitálu také rostla na 6,1% a také převýšila průměr sledovaného období 2001–2006.

Z pohledu nabídkové strany docházelo ke změně struktury tvorby hrubé přidané hodnoty. Průmysl a stavebnictví zvyšoval svůj podíl na úkor služeb a zemědělství. Mezinárodní srovnání s vyspělými zeměmi ukázalo, že snižující se podíl služeb a rostoucí podíl průmyslu je zvláštností. Výraznější podíl na ekonomickém růstu měly v roce 2007 intenzivní zdroje. Podíl extenzivních zdrojů růstu jako je zaměstnanost, zásoba čistého fixního kapitálu stagnovaly.

## LITERATURA

- Jonáš, J., *Ekonomická transformace v České republice: makroekonomický vývoj a hospodářská politika*, Management Press, Praha 1997.
- Paulík, T., *Transformace české ekonomiky – očekávání a skutečnosti*. Trian, Bánská Bystrica 1998.
- Spěváček, V. a kol., *Transformace české ekonomiky: politické, ekonomické a sociální aspekty*. Linde, Praha 2002.
- Statistické ročenky ročník 1990–2007.
- Výroční zprávy České národní banky ročník 1990–2007.

**Trendy ekonomického růstu v České republice***Abstrakt*

Stať charakterizuje ekonomický růst v české ekonomice, a to dvě fáze expanze, které probíhaly v letech 1993–1996 a od roku 2000 dosud. Zaměřuje se na složky, které v průběhu procesu transformace české ekonomiky ovlivnily ekonomický růst. Vymezuje fáze expanze pomocí makroekonomické veličiny HDP a jejich složek. Prezentuje predikci vývoje zvoleného ukazatele, který je ovlivněn řadou vnitřních i vnějších faktorů.

## **Tendencje wzrostu gospodarki w Czeskiej Republice**

### *Streszczenie*

Artykuł charakteryzuje wzrost gospodarczy w Czeskiej Republice, omawiając dwa etapy wzrostu, które miały swój przebieg w latach 1993–1996 i od roku 2000 do czasu dzisiejszego. Głównie charakteryzuje fundamenty, które w przebiegu procesu transformacji miały wpływ na wzrost gospodarki. Sygnalizuje etapy wzrostu za pomocą makroekonomicznej danej PKB i ich części. Prezentuje stopień rozwoju wybranego wskaźnika, który pozostaje pod wpływem wewnętrznych i zewnętrznych czynników.

## **Trends of Economic Growth in the Czech Republic**

### *Summary*

The article deals with economic growth of Czech economy, especially two phases of expansion which were in progress in 1993–1996, and from 2000 until now. It targets on aspects influencing economic growth in process of transformation of Czech economy. The article specifies two stages of the expansion by means of macro economical quantity GNP and its elements. There is presented prediction of development of chosen indicator influenced by series of internal and external factors.