

19542

BULLETIN

DU

Musée royal d'Histoire
naturelle de Belgique

Tome X, n° 18.

Bruxelles, avril 1934.

MEDEDEELINGEN

VAN HET

Koninklijk Natuurhistorisch
Museum van België

Deel X, n° 18.

Brussel, April 1934.

REMARQUES SUR LE GENRE *AMMOTHEA* LEACH
ET DESCRIPTION D'UNE ESPECE NOUVELLE,
DE LA MER D'IRLANDE,

par Louis GILTAY (Bruxelles).

1. — M. le Dr HILARY B. MOORE m'ayant remis une série de Pycnogonides provenant des pêches effectuées aux environs de la Marine Biological Station à Port Erin (Ile de Man), j'ai eu le plaisir d'y trouver une espèce d'*Ammothea* du sous-genre *Achelia*, que je considère comme nouvelle et que je décris ci-après.

2. —

Ammothea simplex, n. sp.

DESCRIPTION :

Longueur du corps environ 1,5 mm. Pattes environ 3 fois plus longues.

Corps massif. Deuxième segment du tronc bien séparé du segment antérieur et du céphalon, qui sont coalescents, bien séparé également du troisième segment qui est séparé du quatrième par une suture faiblement distincte. Prolongements coxaux ornés de part et d'autre d'un tubercule épineux.

Trompe ayant plus de la moitié de la longueur du tronc, ovoïde, allongée. Chélicères ayant un tiers de la longueur de la trompe, à scape de 1 article et à pinces atrophiées sous forme d'un simple moignon. Palpes de 8 articles; le dernier article

plus de 1 1/2 fois aussi long que le pénultième ou que l'antépénultième (fig. 1). Tubercule oculaire conique, obtus.

Ovigères de 10 articles, articles distaux à soies caractéristiques.

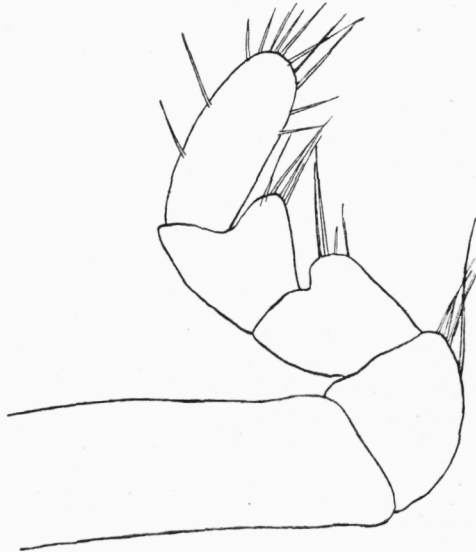


Fig. 1. — *Ammothea simplex*, n. sp., Palpe.

Saillie coxale, à la deuxième coxa, pour l'orifice sexuel du mâle. Une saillie fémorale. *Tibias 1 et 2 avec quelques soies, mais à profil supérieur régulier, droit, non découpé comme chez A. echinata* (HODGE) (figs 2-3). Propode avec 3 épines basales et quelques faibles soies distales internes. Griffe bien développée avec *griffes auxiliaires ayant plus de la moitié de la longueur de la griffe*.

1 ♂, avec 5 balles d'œufs, provenant des environs de Port Erin, île de Man, IV. 1933 (rec. H. B. MOORE). Type (British Museum).

AFFINITÉS :

Espèce très voisine de *Ammothea echinata* (HODGE) dont elle se distingue néanmoins par les caractères du palpe et des pattes.

3. — Nous pensons qu'il est utile de se ranger à l'avis de Bou-

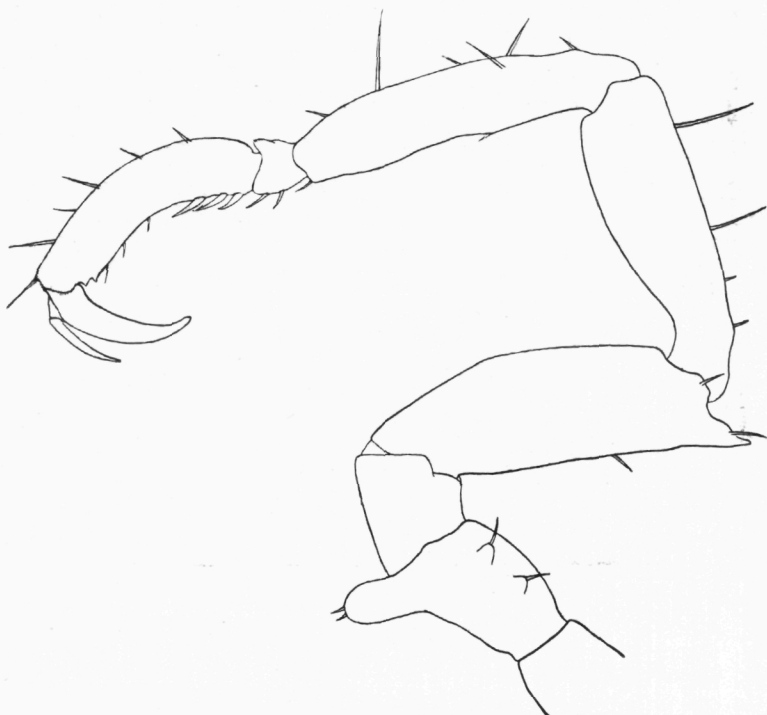


Fig. 2. — *Ammothea simplex*, n. sp., Patte IV.

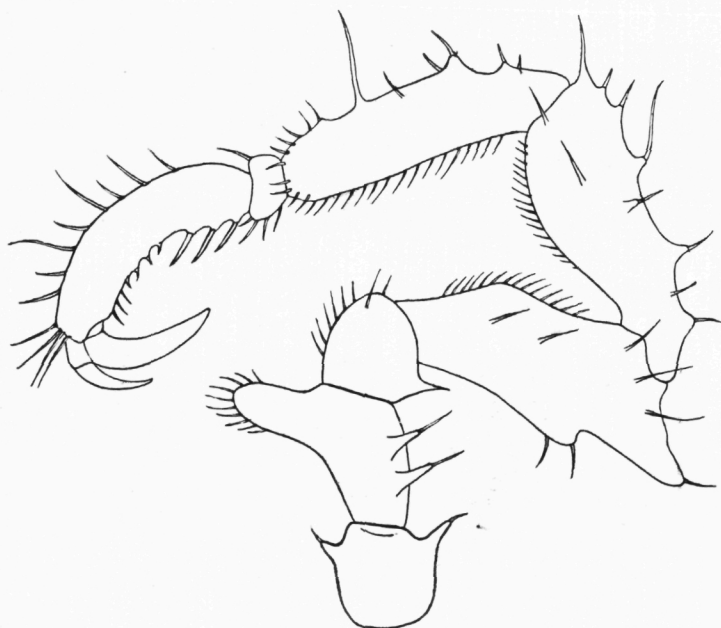


Fig. 3. — *Ammothea echinata* (HODGE). Patte IV (d'après Sars).

VIER (1) et de réunir sous un même genre *Ammothea* LEACH les nombreuses espèces décrites sous le nom d'*Ammothea*, d'*Achelia* et d'*Ammothella* par de nombreux auteurs. BOUVIER en fait trois sous-genres, mais indique cependant qu'ils sont unis les uns aux autres par des intermédiaires.

Ci-après nous donnons une liste des espèces :

I. s. g. *Ammothella* VERRILL (Chélicères à scape généralement de 2 articles; palpes de 9 articles; pas de saillie fémorale cémentaire ni de saillie coxale à la deuxième coxa chez le ♂; ovigères portant sur les derniers articles des épines spéciales denticulées).

1. — *A. appendiculata* DOHRN (= *A. rugulosa* VERRILL) [Naples, Monaco, Bermudes].

2. — *A. biunguiculata* DOHRN [Naples].

3. — *A. biunguiculata californica* HALL [Californie].

4. — *A. longipes* HODGE [= *A. hispida* HODGE; *A. magnirostris* DOHRN] (2) [Manche, côtes françaises de l'Atlantique et de la Méditerranée].

5. — *A. paradisiaca* LOMAN [Valparaiso].

6. — *A. spinifera* COLE [Californie].

7. — *A. spinosissima* HALL [Californie].

8. — *A. tuberculata* COLE [Californie].

II. s. g. *Ammothea* LEACH. (= *Leionymphon* MÖBIUS) (Chélicères à scape de 1 article; palpes de 9 articles; pas de saillie fémorale cémentaire ni de saillie coxale à la deuxième coxa chez le ♂; ovigères sans épines spéciales denticulées sur les derniers articles. — Espèce généralement d'assez grande taille.)

9. — *A. australis* (HODGSON) [régions antarctiques].

10. — *A. calmani* GORDON [régions antarctiques].

11. — *A. carolinensis* LEACH [côtes orientales des Etats-Unis].

12. — *A. clausi* PFEFFER [régions antarctiques].

13. — *A. gibbosa* (MÖBIUS) [régions antarctiques].

14. — *A. gigantea* GORDON [régions antarctiques].

15. — *A. glacialis* (HODGSON) [régions antarctiques].

16. — *A. longicaudata* (STIMPSON) [espèce assez douteuse, trouvée à Puget Sound].

(1) BOUVIER, E. L., *Pycnogonides* (Faune de France, VII, 1923, Paris), p. 50.

(2) Scape des chélicères de 1 article !

17. — *A. longispina* GORDON [régions antarctiques].
18. — *A. meridionalis* HODGSON [régions antarctiques].
19. — *A. minor* (HODGSON) [régions antarctiques].
20. — *A. spinosa* (HODGSON) [régions antarctiques].
21. — *A. striata* (MÖBIUS) [régions antarctiques].
22. — *A. stylirostris* GORDON [régions antarctiques].
23. — *A. tetrapora* GORDON [régions antarctiques].

III. s. g. *Achelia* HODGE (Chélicères à scape de 1 article ; palpes de 8 articles, rarement de 9 articles ; saillie fémorale cémentaire et saillie coxale à la deuxième coxa chez le ♂ ; ovigères avec des épines spéciales denticulées sur les derniers articles].

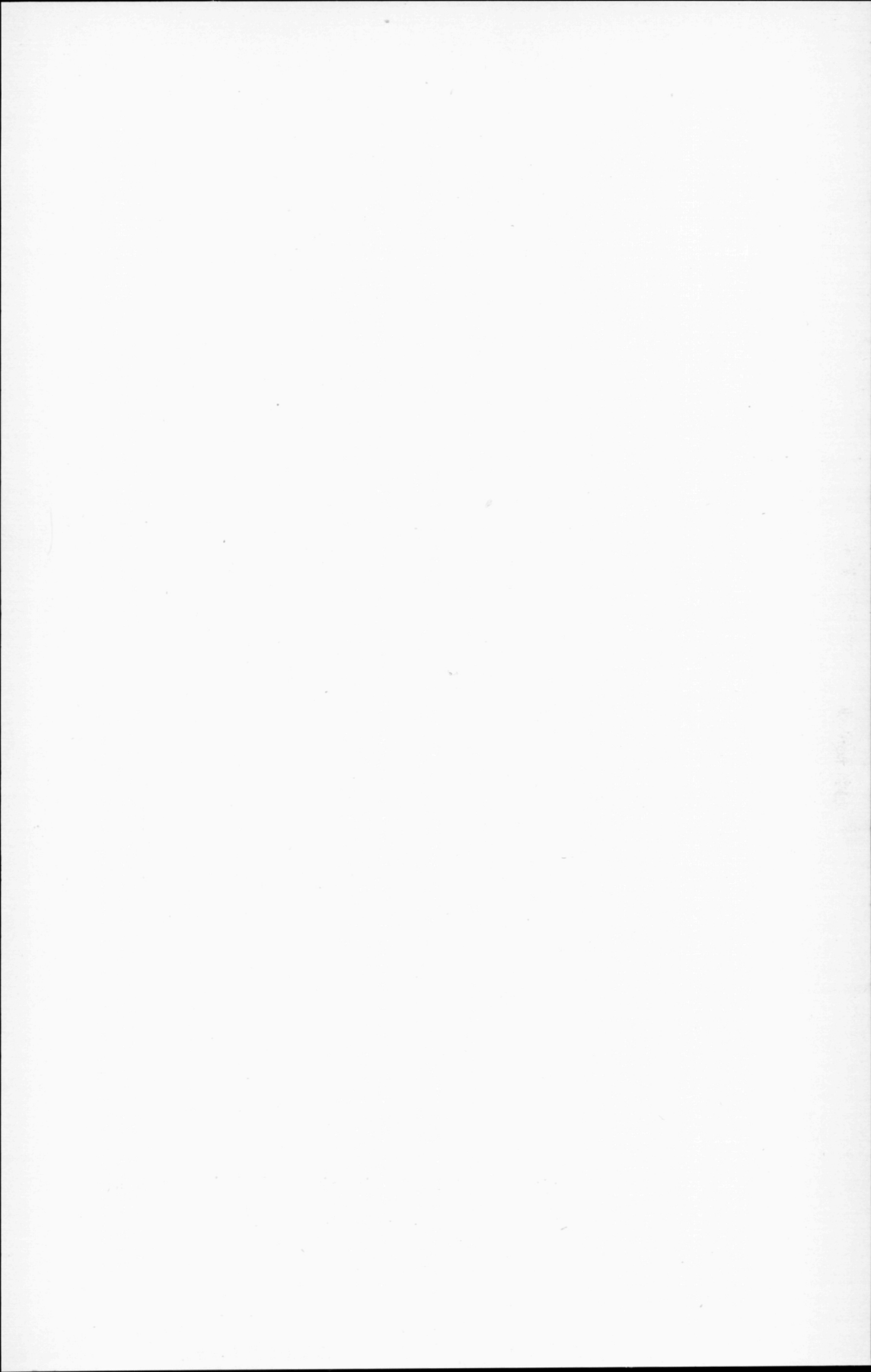
24. — *A. alaskensis* COLE [Alaska].
25. — *A. armata* BOUVIER [Iles du Cap Vert].
26. — *A. aspera* LOMAN [Australie].
27. — *A. assimilis* HASWELL [Australie].
28. — *A. australiensis* FLYNN [Australie].
29. — *A. borealis* SCHIMK. (3) [Mer de Kara, Spitzberg].
30. — *A. brevicauda* LOMAN [Afrique australe].
31. — *A. brucei* CALMAN [régions antarctiques].
32. — *A. cuspidata* HODGSON [Afrique australe].
33. — *A. echinata* (HODGE) (= *A. fibulifera* DOHRN) [côtes atlantiques d'Europe, depuis la Norvège jusqu'aux Açores, Méditerranée].
34. — *A. echinata japonica* ORTMAN [Japon].
35. — *A. fernandeziana* LOMAN (4) [Juan Fernandez].
36. — *A. germanica* (HODGSON) (= *Austrothea germanica* HODGSON) [régions antarctiques].
37. — *A. gracilipes* COLE [Californie].
38. — *A. gracilis* VERRILL [iles Bahamas].
39. — *A. hoeckii* PFEFFER (= *A. communis* BOUVIER) [Géorgie du Sud].
40. — *A. intermedia* CALMAN [régions antarctiques].
41. — *A. laevis* HODGE [côtes atlantiques de l'Europe, depuis la Norvège jusqu'aux Cornouailles].
42. — *A. laevis australiensis* MIERS [Australie].

(3) Cette espèce a bien 8 articles au palpe, selon le dernier travail de SCHIMKEWITSCH (*Pantopodes*, T. I., p. 140, Faune de l'U. R. S. S., 1929) et n'est donc plus douteuse (LOMAN, *Pycnogoniden von Juan Fernandez*, Nat. Hist. Juan Fernandez and Easter Island, III, Zool., 1922, p. 142).

(4) Palpe de 9 articles !

43. — *A. laevis discoidea* LOSINA LOSINSKY [Mer Blanche].
44. — *A. langi* DOHRN [Naples].
45. — *A. latifrons* COLE ([Alaska].
46. — *A. megacephala* HODGSON [régions antarctiques].
47. — *A. nana* LOMAN [Indes orientales].
48. — *A. nudiuscula* HALL [Californie].
49. — *A. orientalis* SCHIMK. [îles Kouriles et mer d'Ochotsk].
50. — *A. parvula* LOMAN [détroit de Magellan].
51. — *A. pribilofensis* COLE [Alaska].
52. — *A. quadridentata* HODGSON [Afrique australe].
53. — *A. scabra* (WILSON) [côtes atlantiques des Etats-Unis].
54. — *A. serratipalpis* BOUVIER [régions antarctiques].
55. — *A. setulosa* LOMAN [îles du Cap Vert].
56. — *A. simplex* GILTAY [île de Man].
57. — *A. socors* LOMAN [Indes orientales].
58. — *A. spicata* (HODGSON) (= *Austrothea spicata* HODGSON) [régions antarctiques].
59. — *A. spinosa* (STIMPSON) [côtes atlantiques des Etats-Unis].
60. — *A. superba* LOMAN [Japon].
61. — *A. uniunguiculata* DOHRN [Naples].
62. — *A. vulgaris* (COSTA) (= *A. franciscana* DOHRN) [Naples, Monaco].
63. — *A. wilsoni* SCHIMK. [côtes pacifiques de l'Amérique du Sud].

Cette longue énumération d'espèces montre la dispersion géographique du genre *Ammothea* qui est vraisemblablement cosmopolite dans les mers chaudes et tempérées. Formes côtières adaptées à des biotopes variées, les *Ammothea* constituent de nombreuses espèces dont un grand nombre reste à découvrir dans les régions côtières qui n'ont pas encore été explorées avec soin pour la recherche des Pycnogonides.



GOEMAERE, imprimeur du Roi, Bruxelles.