



Wetenschappen • Historische figuren van het zeewetenschappelijk onderzoek

Eugène Leloup

Eugène Leloup (°Luik, 31 december 1902 - †31 juli 1981) was een wetenschapper en doctor in de dierkunde. Hij was ruim vier decennia lang werkzaam aan het Koninklijk Belgisch Instituut voor Natuurwetenschappen (KBIN), en was er van 1954 tot 1958 directeur ad interim. Tussen 1947 en 1967 stond hij bovendien ook aan het hoofd van het Zeewetenschappelijk Instituut (ZWI) in Oostende.



Portret van Eugène Leloup ([Van Oye, 1967](#)).

De voornaamste onderzoeksthema's van Eugène Leloup waren de anatomie, morfologie en vooral taxonomie van hydroïdpoliepen (klasse *Hydrozoa*) en van chitons of keverslakken (klasse *Polyplacophora*). Later in zijn carrière zou Leloups interesse ook meer en meer uitgaan naar hydrobiologische studies betreffende de biologie en ecologie van organismen die in water leven. Hij leidde onder andere een hydrobiologische expeditie naar het Afrikaanse Tanganyika-meer en was de eerste wetenschapper die het potentieel van de Oostendse Spuikom inzag voor het verrichten van fundamenteel ecologisch en aquacultuuronderzoek.

Levensloop

Eugène Henri Joseph Leloup kwam op 31 december 1902 ter wereld in Luik. Hij doorliep zijn gehele schoolcarrière in zijn geboortestad en studeerde in 1926 af als doctor in de natuurwetenschappen aan de [Universiteit de Liège](#) [1, 2, 3, 4]. Zijn proefschrift handelde over de anatomie en de ontwikkeling van de hydroïdpoliep *Verella spirans* (synoniem van de geaccepteerde naam [Verella vellella](#)), beter gekend als het bezaantje (zie 'Zijn werk en belang voor kust- en zeeonderzoek') [5, 6]. Na het behalen van zijn diploma bleef Leloup nog een kleine twee jaar actief aan de Luikse universiteit als assistent bij de leergang zoölogie (dierkunde). In 1928 ruilde hij Luik echter in voor Brussel, waar hij eerst als assistent-onderzoeker en vanaf 1931 als assistent-conservator aan de slag kon bij het Koninklijk Natuurhistorisch Museum (vanaf 1948 Koninklijk Bel-



Foto van een bezaantje of [Verella vellella](#) ([Wikimedia commons](#)).





gisch Instituut voor Natuurwetenschappen - [KBIN](#)). In 1937 werd hij aan dezelfde instelling verder gepromoveerd tot conservator van de afdeling Recente Invertebraten (ongewervelden; tegenwoordig deel van de [Operationele Directie Taxonomie en Fylogenie](#)), tien jaar later kwam daar nog een benoeming tot laboratoriumleider bij. Leloup zou tot aan het einde van zijn professionele loopbaan in 1968 hoofd van de afdeling Recente Invertebraten blijven. Na het pensioen van directeur Victor Van Straelen in 1954 leek Leloup bovendien de gedoodverfde opvolger als hoofd van het KBIN. Tegenstand vanuit wetenschappelijke instellingen als het [Koninklijk Museum voor Midden-Afrika](#) in Tervuren en de [Université Libre de Bruxelles](#) én vanuit het personeelsbestand van het Instituut zelf, zouden deze aanstelling echter verhinderen. Een eenduidige reden voor deze tegenkanting kon helaas niet achterhaald worden, al wordt overal bevestigd dat aan de kwaliteiten van Leloup als wetenschapper en bestuurder niet getwijfeld werd. Volgens sommige bronnen lag de Waalse afkomst van Leloup en zijn moeilijkheden om vlot Nederlands te spreken aan de basis van deze tegenstand, terwijl andere bronnen eerder de nauwe band tussen Leloup en zijn voorganger Van Straelen aanhaalden als oorzaak van het probleem. Van Straelen was namelijk geen onbesproken figuur. Begin jaren 1950 kwam hij in conflict met de overheid omtrent werken aan het torengebouw van het KBIN, en zijn standpunten over de koningskwestie (die de Belgische politiek bezighield tussen 1945 en 1951 en uiteindelijk leidde tot het aftreden van koning Leopold III) verziekten de situatie nog verder. Uiteindelijk werden de werken aan het torengebouw volledig stopgezet en moest het personeel machteloos toezien hoe de lokalen verkommerden en er voor nieuwe collecties geen plaats meer was. De conflicten met de politieke wereld veroorzaakten zo ook grote interne spanningen. De benoeming van Leloup, één van de toegewijde medewerkers van Van Straelen, werd - aldus de krantenartikels van die tijd - door velen geïnterpreteerd als een poging van de oud-directeur om zijn invloed en



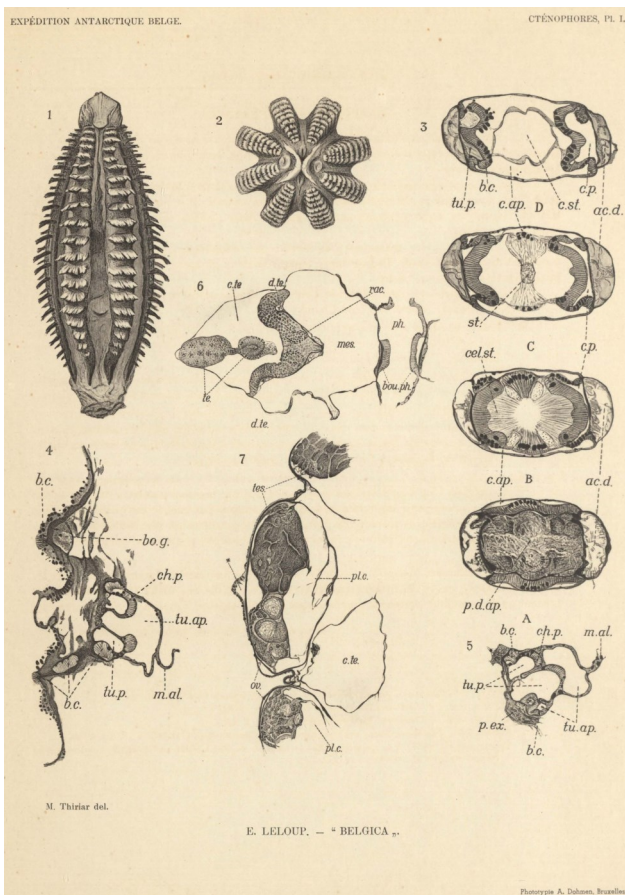
greep op de instelling verder te verlengen, en net hierop zaten weinig wetenschappers te wachten. Wat de ware toedracht van dit verhaal ook is, Leloup zou uiteindelijk nooit directeur van het KBIN worden. Tussen 1954 tot 1958 was hij wel actief als directeur ad interim, maar daarna moest hij plaats maken voor André Capart, die het instituut tot 1978 onder zijn hoede zou hebben [1, 2, 3, 4, 38].

Eugène Leloup aan de slag in zijn laboratorium in het Koninklijk Natuurhistorisch Museum in 1942. Op de achtergrond zien we de weekdierkundige William Adam (© [Archief KBIN](#)).





Leloup trad in 1947 ook aan als directeur van het [Zeewetenschappelijk Instituut](#) (ZWI) in Oostende. Deze instelling opende reeds in 1927 de deuren en legde zich toe op zeevisserijonderzoek, de inventarisatie van fauna en flora van de Belgische kustwateren en de statistische controles van de zeevisserij [4, 7]. Leloup bleef op post als hoofd van het ZWI tot in 1967, toen het instituut bij gebrek aan geldmiddelen opgedoekt werd [8]. De Luikse onderzoeker was verder ook actief als secretaris van het Comité National des Sciences Biologiques, stond vanaf 1949 klaar als Belgisch afgevaardigde van de [International Council for the Exploration of the Sea](#) (ICES) en werd in 1953 aangesteld als voorzitter van de [Société Royale Zoologique de Belgique](#). Tussen 1954 en 1959, en nogmaals tussen 1965 en 1968, viel Leloup bovendien de eer te beurt om te dienen als vice-voorzitter van de bovenvermelde International Council for the Exploration of the Sea. Deze internationale organisatie werd reeds in 1902 opgericht en opereert tot vandaag vanuit Kopenhagen als een globaal samenwerkingsverband dat onderzoek voert en adviezen formuleert voor een duurzaam gebruik van de zeeën en de oceaan [4, 9, 10, 11].



Illustratie van een keverslak ([Cryptocoda gerlachi](#)) die verzameld werd tijdens de *Belgica*-expeditie van 1897-1899 naar Antarctica en die door Leloup uitgebreid bestudeerd werd ([Leloup, 1938](#)).

België - voor zijn morfologisch-systematisch onderzoek van het Belgische mariene leven. Leloup was tevens laureaat van de vijfjaarlijkse [Lamarck-prijs](#) (periode 1949-1953), die eveneens toegekend wordt door de Academie royale de Belgique en dit aan werken betreffende de morfologie van een specifieke zoölogische groep. Ten slotte kon Eugène Leloup in 1949-1950 ook de [Adolphe Wetrems-](#)

Eugène Leloup was een ijverig onderzoeker, met niet minder dan 250 publicaties achter zijn naam (waarvan verschillende postuum verschenen). Vanaf het prille begin van zijn carrière legde Leloup zich voornamelijk toe op het systematisch, anatomisch, taxonomisch en morfologisch onderzoek van talloze mariene soorten, waaronder verschillende types neteldieren, met een bijzondere aandacht voor hydroïdpoliepen. Hij verrichtte ook heel wat onderzoek naar schaaldieren en weekdieren en was met name een wereldwijd erkend expert op vlak van de chitons of keverslakken [1, 2, 5]. In de periode na de Tweede Wereldoorlog zou Leloups focus - voornamelijk onder invloed van zijn aanstelling als directeur van het ZWI in 1947 - weliswaar ook vaker verschuiven naar het veld van de hydrobiologie (vakgebied dat zich bezighoudt met de biologische en ecologische studie van organismen in het water) (zie 'Zijn werk en belang voor kust- en zeeonderzoek') [1, 4].

Leloup werd tijdens zijn carrière meermaals bekrond voor zijn onderzoek. Zo won hij in de periode 1941-1946 de prestigieuze vijfjaarlijkse [Edmond de Selys Longchamps-prijs](#) - uitgereikt door de [Academie royale de Belgique](#) aan een originele publicatie over de actuele of fossiele fauna van



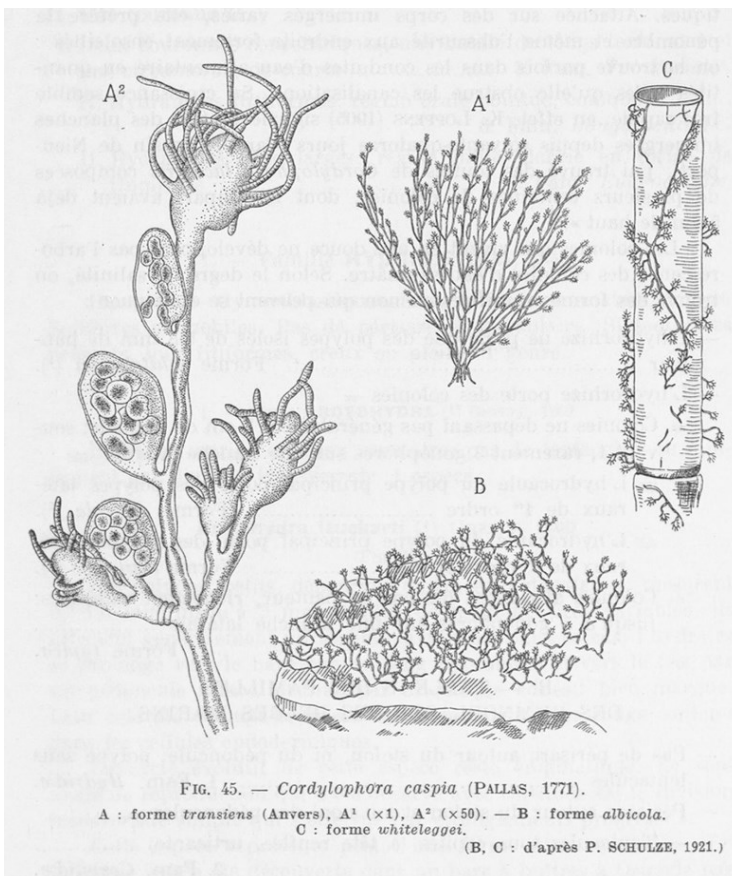


[prijs](#) voor natuurwetenschappen (opnieuw uitgereikt door de Belgische Académie royale) op zijn naam schrijven. Hij deelde deze onderscheiding weliswaar met enkele mede-onderzoekers waarmee hij in 1946-1947 hydrobiologische studies uitvoerde in het Afrikaanse Tanganyika-meer (zie 'Zijn werk en belang voor kust- en zeeonderzoek') [1]. Eugène Leloup overleed op 31 juli 1981 op 78-jarige leeftijd. Een specifiek geslacht van keverslakken kreeg, als postuum eerbetoon aan deze Belgische onderzoeker, de naam [Leloupia](#) [2].

Zijn werk en het belang voor kust- en zeeonderzoek

Eugène Leloups belang voor de Belgische mariene wetenschappen is in de eerste plaats het resultaat van zijn bijdrage aan de taxonomische studie van verschillende soorten keverslakken en neteldieren (zoals hydroïdpoliepen). Daarnaast leverde hij ook aan het onderzoeksdomein van de hydrobiologie een belangrijke contributie. Hoewel de expeditie naar het Tanganyika-meer (1946-1947) in principe binnen het veld van de limnologie (wetenschap gericht op de studie van binnenwateren) valt, wordt deze hier toch ook van naderbij bekeken. Leloup en de andere expeditieleden vielen immers in belangrijke mate terug op hun mariene expertise om deze wetenschappelijke ontdekkingsreis tot een goed einde te brengen.

Neteldieren



Illustratie van de hydroïdpoliepsort [Cordylophora caspia](#) (Leloup, [1952](#)).

Eugène Leloup legde zich in eerste instantie toe op de systematiek, anatomie (ontleedkunde), taxonomie (classificatie) en morfologie (vormkunde) van verschillende mariene organismen, met een bijzondere aandacht voor verschillende soorten neteldieren ([Cnidaria](#)). Onder andere de klasse van de hydroïdpoliepen ([Hydrozoa](#)) kon vaak op zijn interesse rekenen. Leloups allereerste wetenschappelijke publicatie handelde bijvoorbeeld over de hydroïdpoliep *Verella spirans* (synoniem van [Verella verella](#)), beter gekend als het bezaantje. Dit is een kwalachtig uitzien diertje dat aan de bovenkant uitgerust is met een klein driehoekig zeiltje, waardoor het zich door de wind kan laten voortbewegen. Het waren echter vooral de buiskwallen ([Siphonophorae](#)) die als hydroïdpoliepen de meeste aandacht kregen van Leloup.





Ook over de viltkokeranemoon ([Ceriantharia](#)), een neteldier behorend tot de klasse van de bloemdie-ren ([Anthozoa](#)), publiceerde de onderzoeker verschillende werken, bijvoorbeeld over de larven van de [Arachnactidae](#) [1, 2, 3, 4, 5, 6, 12, 13].

Leloup werd omwille van zijn expertise betreffende neteldieren op regelmatige basis ingeschakeld bij het verwerken van stalen verzameld tijdens internationale oceanografische expedities. In 1931 publiceerde hij bijvoorbeeld een artikel over de hydroïdpoliepen van het [Porpita](#)-geslacht, die verza-meld werden tijdens de onderzoeksreis van het Noorse schip *Armauer Hansen* in de Noord-Atlantische Oceaan in 1922 [14, 15]. Enkele jaren later werden aan Leloup eveneens de buiskwal-stalen toevertrouwd van de befaamde [Belgica-expeditie](#) van 1897-1899 naar Antarctica, samen met de ribkwallen ([Ctenophora](#)) die tijdens deze tocht gevangen werden [16]. Ook de buiskwallen die ver-zameld werden in de Afrikaanse kustwateren ter hoogte van de Zuid-Atlantische oceaan tijdens de Belgische oceanografische [Expeditie M'Bizi](#) in 1948-1949 werden door Leloup verwerkt [17]. Leloups deskundigheid trok bovendien ook de belangstelling van de Japanse [keizer Hirohito](#) (1901-1989), een gepassioneerde bioloog met een bijzondere interesse voor Hydrozoa. Hij verzamelde gedurende de jaren 1930 verschillende soorten hydroïdpoliepen in de [baai van Sagami](#), die hij op aanraden van zijn wetenschappelijke raadgever dr. Hattori aan de Belgische expert bezorgde om verder te determi-



De kleine verzameling hydroïdpoliepen uit de Japanse baai van Sagami, zoals deze jarenlang bewaard werd in de Invertebraten-collectie van het KBIN (© KBIN/[Samyn, 2014](#)).

neren. Leloup zou tussen de opge-stuurde exemplaren onder andere drie nieuwe soorten ontdekken, waaronder de [Sertularia hattorii](#). De hele collectie keerde trouwens pas in 2013 terug naar Japan, nadat het uitbreken van de Tweede Wereldoorlog in 1940 het terugzenden van de verzameling ver-hinderde. Sindsdien zijn de stalen te bewonderen in het [Showa Memorial Institute](#) binnen het Nationaal Muse-um voor Natuur en Wetenschap in Tokio [18, 19].

Keverslakken

In de loop van de jaren 1930 kwamen naast de neteldieren ook de weekdieren ([Mollusca](#)) in Leloups vizier. De weten-schapper concentreerde zich hierbij in het bijzonder op de anatomische, taxonomische en morfologische studie van chitons of ke-verslakken (klasse [Polyplacophora](#)): langwer-pige, ovale weekdieren met een rugschelp bestaande uit verschillende platen. Leloup zou tijdens zijn loopbaan uitgroeien tot één van de leidende autoriteiten binnen dit gebied van de malacologie



Voorbeeld van een chiton of keverslak, in dit geval een [Tonicella lineata](#) ([Kirt L. Onthank](#)).



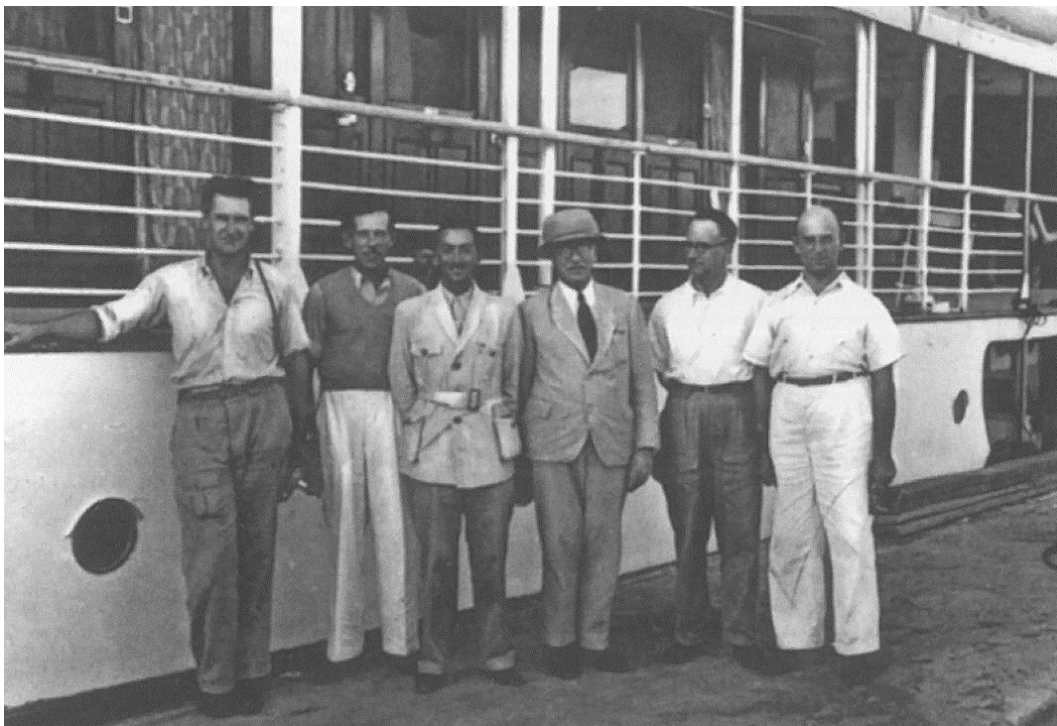


(weekdierkunde) en wijdde in totaal zo'n 65 wetenschappelijke artikels aan deze chitons. Hij onderzocht stalen die afkomstig waren van over de hele wereld, onder meer uit Vietnamese, Mozambikaanse, Filipijnse, Zuid-Afrikaanse en Chinese wateren (zie publicatielijst). Hij zou zo maar liefst 45 nieuwe taxa (naam voor categorieën als variëteit, soort, geslacht, familie, enz.) toevoegen aan de kennis over de keverslakken. In cirkels van 'chitonologen' wordt zijn naam - aldus de Nederlandse weekdierkundige en auteur van [Catalogue of living Chitons Piet Kaas](#) - dan ook met grote eerbied genoemd [1, 2, 20].

Tanganyika-expeditie (1946-1947)

In 1946-1947 stond Eugène Leloup aan het hoofd van een hydrobiologische expeditie naar het [Tanganyika](#)-meer, gelegen op de grens van Burundi, Tanzania, Zambia en (de toenmalige Belgische kolonie) Congo. De enorme oppervlakte van het meer (ca. 32.900 km²), de ligging nabij de evenaar en de grote dieptes tot wel 1470 meter maakten van het Tanganyika-meer een uitzonderlijk onderzoeksgebied voor natuurwetenschappers. Sinds de ontdekking van het meer in 1858 door de Britten Richard Burton en John Speke, ontloopte deze zich dan ook tot het studiegebied van talloze wetenschappelijke expedities. In de late 19^e en de tweede helft van de 20^e eeuw vonden vooral heel wat Britse dierkundigen hun weg naar het Tanganyika-meer. Het was echter de Belgische mariene bioloog [Louis Stappers](#) die in de periode 1911-1913 als eerste systematische peilingen en bathymetrisch onderzoek zou uitvoeren in het meer, en zo een start maakte met het in kaart brengen van het bodemreliëf en het documenteren van chemische gegevens en temperatuurmetingen van het water [3, 21, 22, 23, 24, 25]. Leloups hydrobiologische expeditie in 1946-1947 bouwde verder op het werk dat reeds door Stappers verzet was. Het was Victor Van Straelen, toenmalig directeur van het Koninklijk Natuurhistorisch Museum, die de impuls gaf voor deze reis. Op kosten van het Ministerie van Koloniën en met steun van het Nationaal Fonds voor Wetenschappelijk Onderzoek (NFWO) werden vijf Belgische wetenschappers gedurende een jaar naar Congo gestuurd met als doel de intensieve en methodische studie van de wateren van het meer, zowel op fysisch, chemisch, dier- als plantkundig vlak. Leloup

werd, als leider van de wetenschappelijke delegatie, bijgestaan door zoöloog André Capart, ichtyoloog (vissenskundige) Max Poll, botanist (plantenkundige) Ludo Van Meel en chemicus Jean Kufferath [3, 21, 22, 23, 24,



De leden van de expeditie naar het Tanganyika-meer in 1946-1947 op een rij. Van links naar rechts zien we Capart, Kufferath, Poll, Van Straelen, Leloup en Van Meel ([Vivé, 1996](#)).





Hoewel het om het onderzoek van een meer ging, werd deze reis toch eerder opgevat als een 'oceanografische' expeditie. De enorme uitgestrektheid en de grote dieptes van het Tanganyika-meer zorgden er, aldus expeditieleden Capart en Kufferath, immers voor "*dat de middelen die veelal gebruikt worden voor hydrobiologisch onderzoek in zoet water (ook limnologie genaamd) hier onvoldoende zijn en dat het onderzoek dan ook gebruik moet maken van de apparatuur en de technieken die ontwikkeld zijn door oceanografen* [25]." Ook Leloup gaf te kennen dat tijdens de voorbereiding van de reis vooral "*documentatie, gereedschap en specifieke benodigdheden verzameld werden voor onderzoek dat eerder aansloot bij het gebied van de oceanografie dan dat van de limnologie*" [22]. Gewapend met deze uitrusting ging het vijfkoppige team op 26 september 1946 aan boord van het stoomschip *Baron Dhanis*, om uiteindelijk tot 21 december 1947 vanop dit schip een schat aan nieuwe gegevens te verzamelen op het Tanganyika-meer. In de eerste plaats kon, met behulp van een echolood, de bathymetrische kaart met het reliëf van de bodem van het meer verder op punt gesteld worden. Op dit plan werd o.a. de gemiddelde diepte van het meer vastgelegd op 1000 meter, en werd ook de maximumdiepte van 1470 meter definitief opgetekend. Hierdoor kon het Tanganyika-meer gecatalogiseerd worden als het op één na diepste ter wereld (na het Siberische [Baikal](#)-meer).



De *Baron Dhanis* ligt voor anker in de Baai van M'toto (in het westen van het Tanganyika-meer), 5 februari 1947 ([Leloup, 1949](#)).

Samen met de bathymetrische peilingen werden eveneens fysisch-chemische profielen opgemaakt, die vaststelden dat het meer slechts tot op zo'n 100 à maximum 230 meter een leefbare omgeving vormde voor vissen en andere aërobe organismen (die zuurstof nodig hebben), terwijl het grootste deel van de grotere dieptes uit zogenaamd zuurstofloos 'fossiel water' bestonden. Ook over de rijke aanwezigheid van plankton in het water en over de leefgemeenschappen op verschillende





plaatsen in het meer werden gegevens vergaard, terwijl eveneens een aanzienlijke collectie aan fauna- en florastalen bijeengebracht werd [21, 22, 25]. Leloup zelf zou zich na de reis toeleggen op de verwerking van de stalen van de invertebraten (ongewervelden), met een bijzondere aandacht voor de unieke mollusken (weekdieren waaronder verschillende [bivalven](#) en [gastropoden](#)) en kwallen (behorende tot de neteldieren) die in het meer aanwezig waren [21, 23, 28, 29, 30]. Het doel van al deze studies was trouwens niet louter wetenschappelijk, maar ook economisch van aard. Men wou immers nagaan in hoeverre het meer kon uitgebaat worden als commerciële visserijgrond. Op basis van de fysisch-chemische observaties, de overvloedige vondst van plankton in het water én de resultaten van de experimentele visserij tijdens de expeditie, werd aan het einde van de reis geconcludeerd dat het Tanganyika-meer zich wel degelijk zou lenen tot deze activiteit. Deze vaststelling, die bevestigd werd door later onderzoek, zou een belangrijke rol spelen bij de opstart van de commerciële visserij op dit meer vanaf de jaren 1950. Dit was geen onbelangrijke ontwikkeling, vooral omwille van het belang van vis als bron van dierlijke eiwitten in het dieet van de lokale bevolking [21, 22, 25, 26, 27]. Ook vandaag de dag worden in België trouwens nog studies ondernomen in Afrikaanse meren. De afdeling '[Vertebraten - onderzoekseenheid Ichthyologie](#)' van het departement Afrikaanse Zoölogie binnen het [Koninklijk Museum voor Midden-Afrika \(KMMA\)](#) is zo onder andere verantwoordelijk voor de gegevens inzake Afrikaanse zoet- en brakwatervissen ('[FishBase for Africa](#)') binnen de ruimere databank 'FishBase', de grootste vis-encyclopedie en wetenschappelijke bron met alle beschikbare data over vissen wereldwijd [32]. De Afrikaanse meren behoren daarnaast onder andere ook nog tot het studiegebied van de [afdeling Limnologie](#) van de UGent en het [Laboratorium voor Aquatische ecologie](#) van de KULeuven.



Het sorteren van de visvangst op het dek van de *Baron Dhanis*, 15 februari 1947 ([Leloup, 1949](#)).



Leloup en het Zeewetenschappelijk Instituut (1947-1967)



Luchtfoto van Oostende met zicht op de Spuikom (Frankwin van Winsen).

Na het overlijden van de vorige directeur [Gustave Gilson](#), kwam Eugène Leloup in 1947 aan het roer van het [Zeewetenschappelijk Instituut](#) (ZWI-°1927) in Oostende te staan. Onder zijn leiding zou het ZWI zich voornamelijk toeleveren op hydrografische en planktonische waarnemingen, biologische studies van bepaalde visserijproducten zoals haring, sprot, tong, garnalen, oesters en mosselen, en technische studies betreffende de maaswijdte van visnetten [31]. Leloup zou vanaf de late jaren 1950 ook een cruciale rol spelen in de opstart van het methodisch en fundamenteel onderzoek in de Oostendse Spuikom. Reeds in 1940 publiceerde hij de eerste systematische beschrijving van de fauna en flora van de Spuikom ([Leloup & Miller, 1940](#)), en na zijn aanstelling als hoofd van het ZWI vergrootte zijn belangstelling voor deze 85 hectare grote waterplas alleen maar. Hij was het die als eerste de unieke mogelijkheden van de Spuikom inzag voor het verrichten van fundamenteel ecologisch en aquacultuuronderzoek. Het besef dat de Spuikom mogelijks model kon staan voor het Noordzee-ecosysteem en dus buitengewoon geschikt was voor beschrijvend en experimenteel ecologisch onderzoek, zou in de loop van de jaren 1960 en 1970 uiteindelijk leiden tot een exponentiële groei van de [wetenschappelijke studie van deze biotoop](#). Parallel hiermee startte ook het onderzoek met betrekking tot diverse aspecten van de kweek van oesters en andere tweekleppigen in de Spuikom [33], een onderwerp waaraan Leloup reeds sinds het einde van de jaren 1950 belangrijke bijdragen leverde. Ondernemer [Raoul Halewyck](#) - telg uit een familie die reeds sinds 1856 actief was in de oesterindustrie - was hier namelijk al sinds de jaren 1930 volop aan het experimenteren met de [integrale oesterkweek](#) (waarbij de weekdieren zich voortplantten én volledig ontwikkelden in Belgische wateren), maar ondervond na afloop van de Tweede Wereldoorlog allerlei problemen. De bedding van de Oostendse Spuikom was, door jarenlang onbruik tijdens en na de Tweede Wereldoorlog, immers sterk verzand en toegeslibd, waardoor de gebruikelijke kweek van platte oesters (*Ostrea edulis*) op de bodem niet langer mogelijk was. Een nieuwe teeltmethode

Na het overlijden van de vorige directeur [Gustave Gilson](#), kwam Eugène Leloup in 1947 aan het roer van het [Zeewetenschappelijk Instituut](#) (ZWI-°1927) in Oostende te staan. Onder zijn leiding zou het ZWI zich voornamelijk toeleveren op hydrografische en planktonische waarnemingen, biologische studies van bepaalde visserijproducten zoals haring, sprot, tong, garnalen, oesters en mosselen, en tech-



De oesterkweek op stokken in de Spuikom in Oostende, met de stelling op de achtergrond ([Archief Raoul Halewyck](#)).





Oesteronderzoek in de Spuikom van Oostende door het Laboratorium voor Maricultuur (UGent) tijdens het begin van de jaren '80 (IZWO).

bleek noodzakelijk, en het was het ZWI, en met name Eugène Leloup die in 1956 uiteindelijk met het idee van de teelt op stokken op de proppen kwam. Hierbij werden twee- en driejarige oesters met cement vastgezet op houten stokken, die hangend aan een stelling ondergedompeld werden in de Spuikom. De voortdurende beweging van de stokken in het water verzekerde de oesters van een rijke voeding, terwijl ze zich ook vrij van slijk konden ontwikkelen. Deze nieuwe manier van kweken hielp de firma "[Halewyck & Cie](#)" enigszins vooruit, maar al gauw doken andere problemen op in deze Oostendse waterplas.

Voor de slechte bodemgesteldheid van de Spuikom en de aanwezigheid van verschillende parasieten in het water van het bassin vormden een bedreiging voor de kweek van de kwetsbare platte oesters. Op 26 mei 1959 werd door de overheid dan ook een werkgroep 'Oestercultuur' opgericht, die onder leiding van Eugène Leloup de meest geschikte plaatsen voor integrale oesterkweek aan de Belgische kust moest opsporen en de reële mogelijkheden van die locaties in kaart moest brengen. Er kwamen uiteindelijk vier plaatsen in aanmerking: het Zwin, de wateren tussen Zeebrugge en Blankenberge, het Handelsdok te Nieuwpoort en de Spuikom te Oostende. In de daaropvolgende jaren werd in het bijzonder de Spuikom intensief bestudeerd. Onderzoekers als Guido Persoone (Universiteit Gent) en Philip Polk (Universiteit Brussel) zouden uiteindelijk de absolute voortrekkers worden van deze wetenschappelijke studies in de Spuikom, waaraan ook honderden studenten van alle Belgische universiteiten een bijdrage leverden. Het [Instituut voor Zeewetenschappelijk Onderzoek](#) (IZWO), de opvolger van het in 1967 opgedoekte ZWI, zou hier trouwens een belangrijke coördinerende rol in spelen. Leloup bleef tot en met 1973 publiceren over het systematisch en doorgedreven onderzoek rond de oesterkweek in de Spuikom, maar in hetzelfde jaar besloot Raoul Halewyck definitief de stekker uit zijn experiment te trekken. Dat jaar bracht de onderneming nog 268.555 oesters op de markt, maar door de slechte waterkwaliteit was wel ongeveer 30% van het totale aantal uitgezette dieren verloren gegaan. Vanuit de Belgische universiteiten werden de wetenschappelijke studies in de Spuikom wél nog volop verdergezet tijdens de jaren 1970, maar in het volgende decennium kende het onderzoek een markante terugloop. Onder andere de verdere achteruitgang van de waterkwaliteit en de overmatige groei van het groenwier *Ulva lactuca* (of zeesla) in de Spuikom - dat bij afbraak zuurstoftekort veroorzaakt - waren hiervoor verantwoordelijk [33, 34, 35, 36, 37].

Publicaties van Leloup

Voor het meest actuele overzicht van mariene en kustgebonden publicaties van Leloup, volg deze link:

www.vliz.be/en/imis?module=person&persid=28449





1. Systematiek, anatomie, taxonomie en morfologie van mariene organismen

Leloup, E. (1929). Sur la présence de l' *Arachnactis albida* Sars dans le sud de la mer du Nord Ann. Soc. R. Zool. Bel. 60: 22-23, [details](#)

Leloup, E. (1929). Recherches sur l'anatomie et le développement de *Verella spirans* Forsk Arch. Biol. (Liège) 39(3): 397-478, plates X-XII, [details](#)

Leloup, E. (1929). La maturation et la fécondation de l'œuf de *Salpa fusiformis* Cuv. Bulletin de l'Académie Royale des Sciences, des Lettres et des Beaux-Arts de Belgique. Classe des Sciences. (1911) 15: 461-478, IV pl., [details](#)

Leloup, E. (1929). A propos de l' hydraire *Margelopsis haeckeli* Hartlaub Ann. Soc. R. Zool. Bel. 60: 97-100, [details](#)

Leloup, E. (1929). A propos de *Tubiclava pusilla* Motz-Kossowska et du genre *Merona* Norman Ann. Soc. R. Zool. Bel. 60: 24-28, [details](#)

Leloup, E. (1929). *Campanularia macrotheca* nov. sp. Ann. Soc. R. Zool. Bel. 60: 101-102, [details](#)

Leloup, E. (1930). Sur un hydrolype nouveau, *Thecocarpus leopoldi* nov. sp., des Indes orientales néerlandais Bull. Mus. royal d'Hist. Nat. Belg./Med. Kon. Natuurhist. Mus. Belg. 6(1): 1-3, [details](#)

Leloup, E. (1930). Deux cas d'épibiose de l'hydrolype, *Campanularia johnstoni* Alder Bull. Mus. royal d'Hist. Nat. Belg./Med. Kon. Natuurhist. Mus. Belg. VI(19): 1-5, [details](#)

Leloup, E. (1930). A propos de l'hydraire *Monothecha obliqua* (Saunders) Bulletin de l'Académie Royale des Sciences, des Lettres et des Beaux-Arts de Belgique. Classe des Sciences. (1911) 16(5): 685-693, 1 plate, [details](#)

Leloup, E. (1930). *Diplocyathus minutus* nov. spec.: nouvel hydraire de la Méditerranée Occidentale Bull. Mus. royal d'Hist. Nat. Belg./Med. Kon. Natuurhist. Mus. Belg. 6(6): 1-8, [details](#)

Leloup, E. (1931). Un cas d'épibiose de l'hydrolype, *Laomedea geniculata* (Linné) Bull. Mus. royal d'Hist. Nat. Belg./Med. Kon. Natuurhist. Mus. Belg. 7(24): 1-3, [details](#)

Leloup, E. (1931). Trois nouvelles espèces d'hydrolypes Bull. Mus. royal d'Hist. Nat. Belg./Med. Kon. Natuurhist. Mus. Belg. 7(25): 1-6, [details](#)

Leloup, E. (1931). Les porpites de l' "Armauer Hansen" Bull. Mus. royal d'Hist. Nat. Belg./Med. Kon. Natuurhist. Mus. Belg. 7(4): 1-9, [details](#)

Leloup, E. (1931). Contribution à la répartition des Cérianthaires dans le sud de la Mer du Nord Bull. Mus. royal d'Hist. Nat. Belg./Med. Kon. Natuurhist. Mus. Belg. 7(2): 1-10, [details](#)

Leloup, E. (1931). Contribution à la repartition des cérianthaires dans le Sud de la mer du Nord Bull. Mus. royal d'Hist. Nat. Belg./Med. Kon. Natuurhist. Mus. Belg. 7(2): 1-10, [details](#)

Leloup, E. (1932). Une collection d' hydrolypes appartenant à l' Indian Museum de Calcutta *Records of the Indian Museum* 34(2): 131-170, XVI-XVII pl, [details](#)

Leloup, E. (1932). Répartition géographique de l'*Aglaophenia cupressina* Lamouroux Bull. Mus. royal d'Hist. Nat. Belg./Med. Kon. Natuurhist. Mus. Belg. 8(35): 1-3, [details](#)

Leloup, E. (1932). L'homologie des parties constituants du gonosome chez *Thecocarpus* et *Aglaophenia* et la classification des *Aglaopheniidae* Bull. Mus. royal d'Hist. Nat. Belg./Med. Kon. Natuurhist. Mus. Belg. 8(1): 1-26, [details](#)





Leloup, E. (1932). L'eudoxie d'un siphonophore calycophoride rare, le *Nectopyramis thetis* Bigelow *Bull. Mus. royal d'Hist. Nat. Belg./Med. Kon. Natuurhist. Mus. Belg.* 8(3): 1-8, [details](#)

Leloup, E. (1932). Contributions à l'étude de la faune belge: 2. Vie pélagique temporaire chez certains hydropolypes du genre *Obelia* *Bull. Mus. royal d'Hist. Nat. Belg./Med. Kon. Natuurhist. Mus. Belg.* 8(18): 1-7, [details](#)

Leloup, E. (1932). Contributions à l'étude de la faune belge: 1. L'hydraire, *Campanulina hincksi* Hartlaub *Bull. Mus. royal d'Hist. Nat. Belg./Med. Kon. Natuurhist. Mus. Belg.* 8(2): 1-9, [details](#)

Leloup, E. (1932). Contribution à la répartition des siphonophores calycophorides *Bull. Mus. royal d'Hist. Nat. Belg./Med. Kon. Natuurhist. Mus. Belg.* 8(11): 1-30, [details](#)

Leloup, E. (1932). Cèrianthaires de l'Océan Atlantique *Bull. Mus. royal d'Hist. Nat. Belg./Med. Kon. Natuurhist. Mus. Belg.* 8(4): 1-19, 2 plates, [details](#)

Leloup, E. (1933). La morphogenèse des colonies chez l'hydraire *Aglaophenia pluma* (Linné) *Bull. Mus. royal d'Hist. Nat. Belg./Med. Kon. Natuurhist. Mus. Belg.* 9(2): 1-28, [details](#)

Leloup, E. (1933). Contributions à l'étude de la faune belge: 3. Sur la présence du siphonophore calycophoride *Galetta australis* (Lesueur) dans la zone littorale belge *Bull. Mus. royal d'Hist. Nat. Belg./Med. Kon. Natuurhist. Mus. Belg.* 9(38): 1-7, [details](#)

Leloup, E. (1933). Contribution à la connaissance des hydropolypes de la côte des Pays-Bas *Bull. Mus. royal d'Hist. Nat. Belg./Med. Kon. Natuurhist. Mus. Belg.* IX(45): 1-30, [details](#)

Leloup, E. (1933). Chitons des îles Philippines et Célèbes *Bull. Mus. royal d'Hist. Nat. Belg./Med. Kon. Natuurhist. Mus. Belg.* 9(17): 1-6, [details](#)

Leloup, E. (1933). Anomalies du trophosome et du gonosome chez *Aglaophenia pluma* (Linné) *Bull. Mus. royal d'Hist. Nat. Belg./Med. Kon. Natuurhist. Mus. Belg.* 9(22): 1-5, [details](#)

Leloup, E. (1934). Trois hydropolypes de la baie de la Table, Afrique Australe *Bull. Mus. royal d'Hist. Nat. Belg./Med. Kon. Natuurhist. Mus. Belg.* 10(19): 1-8, [details](#)

Adam, W.; Leloup, E. (1934). Sur la présence du gastéropode *Crepidula fornicata* (Linné, 1758) sur la côte belge *Bull. Mus. royal d'Hist. Nat. Belg./Med. Kon. Natuurhist. Mus. Belg.* 10(45): 1-6, [details](#)

Leloup, E. (1934). Siphonophores de Madras (Indes Anglaises) *Bull. Mus. royal d'Hist. Nat. Belg./Med. Kon. Natuurhist. Mus. Belg.* 10(9): 1-5, [details](#)

Leloup, E. (1934). Siphonophores calycophorides de l'Océan Atlantique tropical et austral *Bull. Mus. royal d'Hist. Nat. Belg./Med. Kon. Natuurhist. Mus. Belg.* 10(6): 1-87, [details](#)

Leloup, E. (1934). Note sur les hydropolypes de la rade de Villefranche-sur-Mer (France) *Bull. Mus. royal d'Hist. Nat. Belg./Med. Kon. Natuurhist. Mus. Belg.* 10(31): 1-18, [details](#)

Leloup, E. (1934). Contributions à l'étude de la faune belge: 5. Les hydropolypes épizoïques du ver polychète, *Aphrodite aculeata* (Linné) *Bull. Mus. royal d'Hist. Nat. Belg./Med. Kon. Natuurhist. Mus. Belg.* 10(41): 1-6, [details](#)

Leloup, E. (1934). Contributions à l'étude de la faune belge: 4. Les Polyplacophores de la côte belge *Bull. Mus. royal d'Hist. Nat. Belg./Med. Kon. Natuurhist. Mus. Belg.* 10(17): 1-23, [details](#)

Leloup, E. (1934). Contribution à la connaissance de la faune des chitons de Villefranche-sur-Mer et des environs (France, Méditerranée) *Bull. Mus. royal d'Hist. Nat. Belg./Med. Kon. Natuurhist. Mus. Belg.*





10(47): 1-20, [details](#)

Leloup, E. (1935). Les siphonophores de la rade de Villefranche-sur-Mer (Alpes Maritimes, France) *Bull. Mus. royal d'Hist. Nat. Belg./Med. Kon. Natuurhist. Mus. Belg.* 11(31): 1-12, [details](#)

Leloup, E. (1935). Hydropolypes calyptoblastiques et siphonophores récoltés au cours de la croisière (1934-1935) du navire-école belge *Mercator Bull. Mus. royal d'Hist. Nat. Belg./Med. Kon. Natuurhist. Mus. Belg.* 11(34): 1-6, [details](#)

Leloup, E. (1935). Hydraires calyptoblastiques des Indes Occidentales. *Mémoires du Musée Royal d'Histoire Naturelle de Belgique, deuxième série = Verhandelingen van het Koninklijk Natuurhistorisch Museum van België, tweede reeks, 2. Koninklijk Natuurhistorisch Museum van België: Brussel.* 73 pp., [details](#)

Leloup, E. (1935). Halammohydra et les siphonophores chondrophorides *Bull. Mus. royal d'Hist. Nat. Belg./Med. Kon. Natuurhist. Mus. Belg.* 11(23): 1-4, [details](#)

Leloup, E. (1935). Contribution à la répartition de *Tetraplatia volitans* (Bush) *Bull. Mus. royal d'Hist. Nat. Belg./Med. Kon. Natuurhist. Mus. Belg.* 11(4): 1-7, [details](#)

Leloup, E. (1936). Trois anomalies chez des amphineures *Bull. Mus. royal d'Hist. Nat. Belg./Med. Kon. Natuurhist. Mus. Belg.* 7(38): 1-3, [details](#)

Adam, W.; Leloup, E. (1936). Les *Crepidula* de la côte occidentale de l'Afrique, *in:* (1936). *Mélanges Paul Pelseneer. Mémoires du Musée Royal d'Histoire Naturelle de Belgique, deuxième série = Verhandelingen van het Koninklijk Natuurhistorisch Museum van België, tweede reeks, 3:* pp. 349-368, [details](#)

Leloup, E. (1936). Contributions à l'étude de la faune belge: 6. Les transformations des gonades et des caractères sexuels externes chez *Pandalus montagui* Leach (Décapode) *Bull. Mus. royal d'Hist. Nat. Belg./Med. Kon. Natuurhist. Mus. Belg.* 7(19): 1-27, [details](#)

Leloup, E. (1936). Chitons récoltés au cours de la croisière (1934-1935) du navire-école belge (*Mercator*) *Bull. Mus. royal d'Hist. Nat. Belg./Med. Kon. Natuurhist. Mus. Belg.* 7(6): 1-10, [details](#)

Adam, W.; Leloup, E. (1937). Sur la présence de *Helicella virgata* (Da Costa) et *Theba pisana* (Muller) en Belgique *Bull. Mus. royal d'Hist. Nat. Belg./Med. Kon. Natuurhist. Mus. Belg.* 13(10): 1-8, [details](#)

Leloup, E. (1937). Polyplacophora, *in:* (1937). Résultats scientifiques des croisières du navire-école belge *Mercator*, 1. *Mémoires du Musée Royal d'Histoire Naturelle de Belgique, deuxième série = Verhandelingen van het Koninklijk Natuurhistorisch Museum van België, tweede reeks, 9:* pp. 129-151, 4 plates, [details](#)

Leloup, E. (1937). Hydropolypes et Scyphopolypes recueillis par C. Dawydoff sur les côtes de l'Indochine française. *Mémoires du Musée Royal d'Histoire Naturelle de Belgique, deuxième série = Verhandelingen van het Koninklijk Natuurhistorisch Museum van België, tweede reeks, 12. Koninklijk Natuurhistorisch Museum van België: Brussel.* pp.73, 4 plates, [details](#)

Leloup, E. (1937). Hydroidea, Siphonophora, Ceriantharia, *in:* (1937). Résultats scientifiques des croisières du navire-école belge *Mercator*, 1. *Mémoires du Musée Royal d'Histoire Naturelle de Belgique, deuxième série = Verhandelingen van het Koninklijk Natuurhistorisch Museum van België, tweede reeks, 9:* pp. 91-127, 2 plates, [details](#)

Leloup, E. (1937). Diagnoses de six nouvelles espèces d'Amphineures polyplacophores de la région Indo-Pacifique *Bull. Mus. royal d'Hist. Nat. Belg./Med. Kon. Natuurhist. Mus. Belg.* 13(38): 1-3, [details](#)

Leloup, E. (1937). Contributions à l'étude de la faune belge: 7. La propagation du crabe chinois en





Belgique pendant l'année 1936 *Bull. Mus. royal d'Hist. Nat. Belg./Med. Kon. Natuurhist. Mus. Belg.* 13(8): 1-7, [details](#)

Leloup, E. (1937). Contributions à l'étude de la faune belge: 8. Les dégâts causés par le ver polychète *Polydora ciliata* (Johnston) dans les coquilles des bigorneaux et des huîtres *Bull. K. Belg. Inst. Nat. Wet.* 13(33): 1-4, [details](#)

Leloup, E. (1938). Zoologie: Siphonophores et Cténophores. *Résultats du Voyage de la Belgica en 1897-1899 sous le commandement de A. de Gerlache de Gomery: Rapports Scientifiques (1926-1940)*. Buschmann: Anvers. pp.12, 1 plate, [details](#)

Leloup, E. (1938). Quelques hydrotypes de la Baie de Sagami, Japon *Bull. Mus. royal d'Hist. Nat. Belg./Med. Kon. Natuurhist. Mus. Belg.* 14(28): 1-21, [details](#)

Leloup, E. (1938). Quelques hydrides des côtes orientale et occidentale des Etats-Unis *Bull. Mus. royal d'Hist. Nat. Belg./Med. Kon. Natuurhist. Mus. Belg.* 14(3): 1-9, [details](#)

Adam, W.; Leloup, E. (1938). Prosobranchia et Opistobranchia. *Résultats scientifiques du voyage aux Indes orientales néerlandaises de LL. AA. RR. Le Prince et la Princesse Léopold de Belgique, II(19)*. Musée Royal d'Histoire Naturelle de Belgique: Bruxelles. 209, plates I-VIII pp., [details](#)

Leloup, E.; Volz, P. (1938). Die Chitonen (Polyplacophoren) der Adria (*Aus dem Deutsch-Italienischen Institut für Meeresbiologie zu Rovigno d'Istria und dem Musée Royal d'Histoire Naturelle de Belgique in Brüssel*) *Thalassia II(10)*: 1-63, [details](#)

Leloup, E. (1938). Contribution à l'étude de la faune belge: 9. La propagation du crabe chinois en Belgique pendant l'année 1937 *Bull. Mus. royal d'Hist. Nat. Belg./Med. Kon. Natuurhist. Mus. Belg.* 14(14): 1-25, [details](#)

Leloup, E. (1938). A propos de deux Isnochitons de l'Atlantique occidentale: *I. oogii* Haddon, 1846 et *I. pruinus* (Gould, 1846) *Bull. Mus. royal d'Hist. Nat. Belg./Med. Kon. Natuurhist. Mus. Belg.* 14(51): 1-11, [details](#)

Adam, W.; Leloup, E. (1939). Sur la présence d'*Alderia modesta* (Lovèn, 1844) en Belgique *Bull. Mus. royal d'Hist. Nat. Belg./Med. Kon. Natuurhist. Mus. Belg.* 15(64): 1-13, [details](#)

Leloup, E. (1939). Polyplacophora, in: (1939). Résultats scientifiques des croisières du navire-école belge Mercator, 2. *Mémoires du Musée Royal d'Histoire Naturelle de Belgique, deuxième série = Verhandelingen van het Koninklijk Natuurhistorisch Museum van België, tweede reeks*, 15: pp. 81-83, 1 plate, [details](#)

Leloup, E. (1939). Notes sur quelques hydrotypes exotiques *Bull. Mus. royal d'Hist. Nat. Belg./Med. Kon. Natuurhist. Mus. Belg.* 15(51): 1-19, [details](#)

Adam, W.; Leloup, E. (1939). Gastropoda-Pulmonata, Scaphopoda et Bivalvia. *Résultats scientifiques du voyage aux Indes orientales néerlandaises de LL. AA. RR. Le Prince et la Princesse Léopold de Belgique, II(20)*. Musée Royal d'Histoire Naturelle de Belgique: Bruxelles. 126, plates I-VII, 1 map pp., [details](#)

Leloup, E. (1939). Contribution à l'étude de la faune belge: 10. La propagation du crabe chinois en Belgique pendant l'année 1938 *Bull. Mus. royal d'Hist. Nat. Belg./Med. Kon. Natuurhist. Mus. Belg.* 15(13): 1-7, [details](#)

Leloup, E. (1939). Caractères anatomiques de certains amphineures du genre *Squamopleura* *Bull. Mus. royal d'Hist. Nat. Belg./Med. Kon. Natuurhist. Mus. Belg.* 15(33): 1-12, [details](#)





Leloup, E. (1939). A propos des amphineures *Liolophura japonica* (Lischke, 1873) et *L. Gaimardi* (Blainville, 1825): deux nouvelles formes *Bull. Mus. royal d'Hist. Nat. Belg./Med. Kon. Natuurhist. Mus. Belg.* 15(1): 1-7, [details](#)

Leloup, E. (1939). A propos de deux amphineures, *Squamopleura miles* (Pilsbry, 1892) et *Enoplochiton niger* (Barnes, 1824) *Bull. Mus. royal d'Hist. Nat. Belg./Med. Kon. Natuurhist. Mus. Belg.* 15(28): 1-9, [details](#)

Leloup, E. (1939). A propos de *Acanthochiton aeneus* (Risso, 1826) *Bull. Mus. royal d'Hist. Nat. Belg./Med. Kon. Natuurhist. Mus. Belg.* 15(25): 1-2, [details](#)

Leloup, E. (1940). Sur la présence d'aesthètes chez *Cryptochiton stellleri* (Middendorff, 1846) *Bull. Mus. royal d'Hist. Nat. Belg./Med. Kon. Natuurhist. Mus. Belg.* 16(36): 1-7, [details](#)

Leloup, E. (1940). Quelques hydroportes de la Baie de Sagami, Japon (2e note) *Bull. Mus. royal d'Hist. Nat. Belg./Med. Kon. Natuurhist. Mus. Belg.* 16(19): 1-13, [details](#)

Leloup, E. (1940). Les chitons du genre *Cryptoplax* Blainville, 1818 *Bull. Mus. royal d'Hist. Nat. Belg./Med. Kon. Natuurhist. Mus. Belg.* 16(33): 1-32, [details](#)

Leloup, E.; Miller, O. (1940). La flore et la faune du Bassin de Chasse d'Ostende (1937-1938). *Mémoires du Musée Royal d'Histoire Naturelle de Belgique = Verhandelingen van het Koninklijk Natuurhistorisch Museum van België*, 94. Koninklijk Natuurhistorisch Museum van België: Brussel. 122, 3 plates pp., [details](#)

Leloup, E. (1940). Hydroportes provenant des croisières du Prince Albert 1er de Monaco. *Résultats des Campagnes Scientifiques Accomplies sur son Yacht par Albert 1er Prince Souverain de Monaco*, CIV. Imprimerie de Monaco: Monaco. 39, 2 pls. pp., [details](#)

Leloup, E. (1940). Deux nouvelles espèces de polyplacophores, *Cryptoconchus ashbyi* et *Cryptoconchus roseus* *Bull. Mus. royal d'Hist. Nat. Belg./Med. Kon. Natuurhist. Mus. Belg.* 16(15): 1-8, [details](#)

Leloup, E. (1940). Caractères anatomiques de certains Chitons de la côte californienne. *Mémoires du Musée Royal d'Histoire Naturelle de Belgique, deuxième série = Verhandelingen van het Koninklijk Natuurhistorisch Museum van België, tweede reeks*, 17. Koninklijk Natuurhistorisch Museum van België: Brussel. 41, 4 plates pp., [details](#)

Leloup, E. (1940). A propos des espèces du genre *Squamopleura* Nierstrasz, 1905 (Amphineures) *Bull. Mus. royal d'Hist. Nat. Belg./Med. Kon. Natuurhist. Mus. Belg.* 16(9): 1-7, [details](#)

Leloup, E. (1940). A propos de scyphothèques *Bull. Mus. royal d'Hist. Nat. Belg./Med. Kon. Natuurhist. Mus. Belg.* 16(23): 1-2, [details](#)

Leloup, E. (1941). Quatre ischnochitons de Tsingtao (Chine) *Bull. Mus. royal d'Hist. Nat. Belg./Med. Kon. Natuurhist. Mus. Belg.* 17(18): 1-15, [details](#)

Leloup, E. (1941). Polyplacophora, in: (1941). Résultats scientifiques des croisières du navire-école belge Mercator, 3. *Mémoires du Musée Royal d'Histoire Naturelle de Belgique, deuxième série = Verhandelingen van het Koninklijk Natuurhistorisch Museum van België, tweede reeks*, 21: pp. 35-45, 1 plate, [details](#)

Leloup, E. (1941). Contributions à l'étude de la faune belge: 11. Les crustacés Décapodes Brachyours de la côte belge *Bull. Mus. royal d'Hist. Nat. Belg./Med. Kon. Natuurhist. Mus. Belg.* 17(11): 1-19, [details](#)

Leloup, E. (1941). A propos du pneumatophore de *Physophora hydrostatica* (Forskål, 1775) *Bull. Mus.*





royal d'Hist. Nat. Belg./Med. Kon. Natuurhist. Mus. Belg. 17(31): 1-11, [details](#)

Leloup, E. (1941). A propos des siphonophores du genre *Anthophysa* Brandt, 1835 *Bull. Mus. royal d'Hist. Nat. Belg./Med. Kon. Natuurhist. Mus. Belg.* 17(47): 1-7, [details](#)

Leloup, E. (1941). A propos de quelques Acanthochitons peu connus ou nouveaux: 1. Région Indo-Pacifique *Bull. Mus. royal d'Hist. Nat. Belg./Med. Kon. Natuurhist. Mus. Belg.* 17(24): 1-19, [details](#)

Leloup, E. (1941). A propos de quelques Acanthochitons peu connus ou nouveaux: 2. Région Atlantique *Bull. Mus. royal d'Hist. Nat. Belg./Med. Kon. Natuurhist. Mus. Belg.* 17(43): 1-15, [details](#)

Leloup, E. (1941). A propos de quelques acanthochitons peu connus ou nouveaux: 3. Région pacifique, côtes américaines *Bull. Mus. royal d'Hist. Nat. Belg./Med. Kon. Natuurhist. Mus. Belg.* 17(61): 1-7, [details](#)

Leloup, E. (1942). Larves de cérianthaires appartenant à trois espèces nouvelles *Bull. Mus. royal d'Hist. Nat. Belg./Med. Kon. Natuurhist. Mus. Belg.* 18(34): 1-16, [details](#)

Leloup, E. (1942). Contributions à l'étude de la faune belge: 12. L'hydraire *Campanularia johnstoni* Alder et le mollusque *Mytilus edulis* Linné, épizoaires sur le crustacé *Pandalus montagui* Leach *Bull. Mus. royal d'Hist. Nat. Belg./Med. Kon. Natuurhist. Mus. Belg.* 18(18): 1-4, [details](#)

Leloup, E. (1942). Contribution à la connaissance des Polyplacophores: 1. Famille Mopaliidae Pilsbry, 1892. *Mémoires du Musée Royal d'Histoire Naturelle de Belgique, deuxième série = Verhandelingen van het Koninklijk Natuurhistorisch Museum van België, tweede reeks*, 25. Koninklijk Natuurhistorisch Museum van België: Brussel. 64, 6 plates pp., [details](#)

Leloup, E. (1942). A propos de quelques acanthochitons peu connus ou nouveaux: 4. Région Pacifique occidentale *Bull. Mus. royal d'Hist. Nat. Belg./Med. Kon. Natuurhist. Mus. Belg.* 18(53): 1-10, [details](#)

Leloup, E. (1943). Contributions à l'étude de la faune belge: 13. La propagation du crabe chinois en Belgique pendant les années 1939-1942 *Bull. Mus. royal d'Hist. Nat. Belg./Med. Kon. Natuurhist. Mus. Belg.* 19(23): 1-4, [details](#)

Leloup, E. (1945). A propos de certains chitons du genre *Tonicella*, Carpenter, 1873 *Bull. Mus. royal d'Hist. Nat. Belg./Med. Kon. Natuurhist. Mus. Belg.* 21(4): 1-15, [details](#)

Leloup, E. (1946). Contributions à l'étude de la faune belge: 15. *Margelopsis haeckeli* Hartlaub, 1897, forme indicatrice du plankton au large de la côte belge *Bull. Mus. royal d'Hist. Nat. Belg./Med. Kon. Natuurhist. Mus. Belg.* 22(15): 1-3, [details](#)

Leloup, E. (1946). *Alexandromenia grimaldii* sp. nov. solénogastre bathypélagique *Bull. Mus. royal d'Hist. Nat. Belg./Med. Kon. Natuurhist. Mus. Belg.* 22(16): 1-12, [details](#)

Leloup, E. (1947). Un nouveau Solénogastre à peau nue, *Paragymnomenia richardi* G. nov., sp. nov. *Bull. Mus. royal d'Hist. Nat. Belg./Med. Kon. Natuurhist. Mus. Belg.* 23(35): 1-11, [details](#)

Adam, W.; Leloup, E. (1947). Paul Pelseneer (1863-1945). Notice biographique *Bull. Mus. royal d'Hist. Nat. Belg./Med. Kon. Natuurhist. Mus. Belg.* 23(1): 1-45, [details](#)

Leloup, E. (1947). Les Coelentérés de la faune belge: leur bibliographie et leur distribution. *Mémoires du Musée Royal d'Histoire Naturelle de Belgique = Verhandelingen van het Koninklijk Natuurhistorisch Museum van België*, 107. Koninklijk Natuurhistorisch Museum van België: Brussel. 73 pp., [details](#)

Leloup, E. (1947). *Anamenia heathi*, sp. nov. Solénogastre de l'Océan Atlantique *Bull. Mus. royal d'Hist. Nat. Belg./Med. Kon. Natuurhist. Mus. Belg.* 23(26): 1-11, [details](#)





Leloup, E. (1948). Un nouveau solénogastre pronéoméniide, *Entonomenia atlantica* G. nov., sp. nov. *Bull. Mus. royal d'Hist. Nat. Belg./Med. Kon. Natuurhist. Mus. Belg.* 24(37): 1-11, [details](#)

Leloup, E. (1948). Contribution à l'étude de la faune belge: 16. Présence de la trachyméduse, *Gonionemus murbachi* Mayer, 1901, à la côte belge *Bull. Mus. royal d'Hist. Nat. Belg./Med. Kon. Natuurhist. Mus. Belg.* 24(27): 1-4, [details](#)

Leloup, E. (1949). Caractères anatomiques de *Ischnochiton winckworthi* Leloup, 1936 *Bull. K. Belg. Inst. Nat. Wet.* 25(30): 1-14, [details](#)

Leloup, E. (1949). *Meromenia hirondellei* g. nov. sp. nov. solénogastre du Golfe de Gascogne *Bull. K. Belg. Inst. Nat. Wet.* 25(1): 1-6, [details](#)

Leloup, E. (1950). Solénogastres provenant des campagnes scientifiques du Prince Albert Ier de Monaco. *Résultats des Campagnes Scientifiques Accomplies sur son Yacht par Albert Ier Prince Souverain de Monaco*, CX. Imprimerie de Monaco: Monaco. 38, 8 pls. pp., [details](#)

Leloup, E. (1950). A propos de certains acanthochitons *Notoplax* H. Adams, 1861: *Acantochiton (Notoplax) leuconotus* (Hedley et Hull, 1912) *Bull. K. Belg. Inst. Nat. Wet.* 26(1): 1-5, [details](#)

Leloup, E.; Bouge, L. (1951). A propos de la synonymie du *Solaropsis serpens* (Martyn, 1784) de la Guyane Française *Bull. K. Belg. Inst. Nat. Wet.* 27(48): 1-8, [details](#)

Leloup, E. (1951). A propos de *Cryptoconchus porosus* (Burrow, 1815), *C. coarctatus* (Sowerby, 1841) et *C. variabilis* (Adams et Angaz, 1864) *Bull. K. Belg. Inst. Nat. Wet.* 27(26): 1-7, [details](#)

Leloup, E.; Lefevere, S. (1952). Sur la présence dans les eaux de la côte belge du cirripède, *Elminius modestus* Darwin, 1854, du copépode parasite, *Mytilicola intestinalis* Steuer, 1902, et du polychète, *Mercierella enigmatica* Fauvel, 1922 *Bull. K. Belg. Inst. Nat. Wet.* 28(48): 1-12, [details](#)

Leloup, E. (1952). Polyplacophores de l'Océan indien et des côtes de l'Indochine française. *Mémoires de l'Institut Royal des Sciences Naturelles de Belgique, deuxième série = Verhandelingen van het Koninklijk Belgisch Instituut voor Natuurwetenschappen, tweede reeks*, 47. Koninklijk Belgisch Instituut voor Natuurwetenschappen: Brussel. 69, 6 plates pp., [details](#)

Leloup, E. (1952). Coelentérés. *Faune de Belgique*. Institut royal des Sciences naturelles de Belgique: Brussel. 283 pp., [details](#)

Leloup, E. (1953). Caractères anatomiques de certains callistochitons *Bull. K. Belg. Inst. Nat. Wet.* 29(30): 1-19, [details](#)

Leloup, E. (1954). A propos des Siphonophores, in: Volume jubilaire Victor Van Straelen, directeur de l'Institut Royal des Sciences Naturelles de Belgique 1925-1954. pp. 643-699, [details](#)

Leloup, E. (1954). A propos d'*Arachnactis albida* M. Sars. *Report on the scientific results of the Michael Sars North Atlantic Deep-Sea Expedition 1910*, 5(10). The Trustees of the University of Bergen: Bergen. 5 pp., [details](#)

Leloup, E. (1954). *Chætopleura unilineata* n. sp. chiton de L'Equateur *Bull. K. Belg. Inst. Nat. Wet.* 30(40): 1-6, [details](#)

Leloup, E. (1955). Siphonophores. *Report on the scientific results of the Michael Sars North Atlantic Deep-Sea Expedition 1910*, 5(11). The Trustees of the University of Bergen: Bergen. 24 pp., [details](#)

Leloup, E. (1955). Siphonophores. *Expédition océanographique belge dans les eaux côtières africaines de l'Atlantique Sud (1948-1949): résultats scientifiques*, 3(4). Institut royal des Sciences naturelles de Bel-





gique: Bruxelles. 8-19 pp., [details](#)

Leloup, E. (1955). Larve de cérianthaire *Sphaeranthula straeleni* g.nov., sp. nov.. *Expédition océanographique belge dans les eaux côtières africaines de l'Atlantique Sud (1948-1949): résultats scientifiques*, 3 (4). Institut royal des Sciences naturelles de Belgique: Bruxelles. 1-7 pp., [details](#)

Leloup, E. (1955). Expédition océanographique Belge dans les eaux côtières africaines de l'Atlantique Sud (1948-1949): résultats scientifiques: Siphonophores *Academia Analecta* 3(4): 11-19, [details](#)

Leloup, E. (1955). Expédition océanographique Belge dans les eaux côtières africaines de l'Atlantique Sud (1948-1949): résultats scientifiques: larve de cérianthaire *Academia Analecta* 3(4): 1-7, [details](#)

Leloup, E. (1955). A propos de *Chiton heterodon* (Pilsbry, 1892) et de *Chiton peregrinus* Thiele, 1910 *Bull. K. Belg. Inst. Nat. Wet.* 31(42): 1-7, [details](#)

Leloup, E. (1955). *Chiton (Radsia) goodalli* Broderip, 1832 = *Chiton (Radsia) chierchiæ* Nierstrasz, 1908 *Bull. K. Belg. Inst. Nat. Wet.* 31(23): 1-10, [details](#)

Leloup, E. (1956). Reports of the Lund University Chile expedition 1948-1949: 27. Polyplacophora *Lunds Universitets Årsskrift, N. F.* 27: 1-94, [details](#)

Leloup, E.; Konietzko, B. (1956). Recherches biologiques sur les eaux saumâtres du Bas-Escaut. *Mémoires de l'Institut Royal des Sciences Naturelles de Belgique = Verhandelingen van het Koninklijk Belgisch Instituut voor Natuurwetenschappen*, 132. Koninklijk Belgisch Instituut voor Natuurwetenschappen: Brussel. 100, 5 plates pp., [details](#)

Leloup, E. (1956). A propos des Amphineures *Chaetopleura papilio* (Spengler, 1797) et *Chaetopleura apiculata* (Say, 1830) *Bull. K. Belg. Inst. Nat. Wet.* 32(5): 1-6, [details](#)

Leloup, E. (1957). A propos de l'Amphineure, *Eudoxochiton nobilis* (Gray, 1843) *Bull. K. Belg. Inst. Nat. Wet.* 33(35): 1-5, [details](#)

Leloup, E. (1959). A propos d'*Ischnoradsia australis* (Sowerby, 1840) *Bull. K. Belg. Inst. Nat. Wet.* 35(5): 1-4, [details](#)

Leloup, E. (1959). A propos d'*Ischnochiton cessaci* (Rochebrune, 1881) *Rev. Zool. Bot. Afr.* 60(1-2): 122-125, [details](#)

Leloup, E. (1960). Amphineures du Golfe d'Aqaba et de la Péninsule Sinai *Bull. Sea Fish. Res. Stat. Haifa* 29: 29-55, 1 pl., 14 fig., [details](#)

Leloup, E. (1961). *Ischnochiton adamsii* (Carpenter, 1863), *I. dispar* (Sowerby, 1832) et *I. pseudostriolatus* sp. nov. *Bull. K. Belg. Inst. Nat. Wet.* 37(18): 1-8, [details](#)

Leloup, E. (1962). Anthozoa Ceriantharia: Larvae. *Fiches d'identification du zooplancton*, 93. ICES: Copenhagen. 7 pp., [details](#)

Leloup, E. (1962). A propos de *Notoplax violaceus* (Quoy & Gaimard, 1835) et de *N. doderleini* Thiele, 1909 *Bull. K. Belg. Inst. Nat. Wet.* 38(48): 1-4, [details](#)

Leloup, E. (1964). Larves de Cérianthaires *Discovery Reports* 33: 251-307, [details](#)

Leloup, E. (1965). La phylogénese des siphonophores siphonanthes *Bull. K. Belg. Inst. Nat. Wet.* 41(4): 1-9, [details](#)

Leloup, E. (1965). Description d'une espèce nouvelle de chiton recueillie par la Calypso dans le Golfe de Guinée, *Notoplax foresti* sp. nov. *Bull. Mus. Natn. Hist. Nat., Paris (2ième sér.)* 37,2(1): 155-161, [de-](#)





[tails](#)

Leloup, E. (1966). Chitons de Simonstown et de l'Océan antarctique *Bull. K. Belg. Inst. Nat. Wet.* 42(27): 1-9, [details](#)

Leloup, E. (1968). Larves de Cérianthaires du Golfe de Guinée *Bull. K. Belg. Inst. Nat. Wet.* 44(7): 1-22, [details](#)

Leloup, E. (1968). Chitons de la côte africaine occidentale. Danish science press, LTD.: Copenhagen. 7-31 pp., [details](#)

Leloup, E. (1968). Acanthochitons de la côte atlantique africaine *Mem. Junta Investig. Ultramar* 54: 55-84, 20 figures, [details](#)

Leloup, E. (1969). *Acanthochiton communis* (Risso, 1826) f. *barashi* n.f. *Bull. K. Belg. Inst. Nat. Wet.* 45(39): 1-7, [details](#)

Leloup, E. (1970). A propos de deux callochitons: *castaneus* (Wood, 1815) et *inornatus* Ten-Woods, 1881) *Bull. K. Belg. Inst. Nat. Wet.* 46(8): 1-8, [details](#)

Leloup, E. (1970). A propos de deux Callochitons: *Castaneus* (Wood, 1815) et *inornatus* Ten-Woods, 1881 *Bull. K. Belg. Inst. Nat. Wet.* 46(8): 1-7, [details](#)

Leloup, E. (1971). Hydropolypes de la Baie du Lévrier, côte Africaine Occidentale *Bull. K. Belg. Inst. Nat. Wet.* 47(35): 1-7, [details](#)

Leloup, E. (1973). Quelques espèces du genre *Tonicia* Gray, 1847 *Bull. K. Belg. Inst. Nat. Wet.* 49(6): 1-19, [details](#)

Leloup, E. (1973). Hydropolypes calyptoblastiques du Chili: report no.48 of the Lund University Chile expedition 1948-1949 *Sarsia* 55: 1-62, [details](#)

Leloup, E. (1974). Quelques espèces du genre *Onithochiton* Gray, 1874 *Bull. K. Belg. Inst. Nat. Wet.* 50(5): 1-17, [details](#)

Leloup, E. (1981). Mollusques: Polyplacophores = Mollusca: Polyplacphora, **in:** Forest, J. (Ed.) (1981). *Résultats des campagnes MUSORSTOM: 1. Philippines (18-28 Mars 1976)*. pp. 317-323, [details](#)

Leloup, E. (1981). Chitons du sud-ouest de l'Océan Indien *Bull. K. Belg. Inst. Nat. Wet.* 53(10): 1-5, [details](#)

Leloup, E. (1981). Chitons de Tulear, Réunion, Maurice et Tahiti *Bull. K. Belg. Inst. Nat. Wet.* 53(3): 2-46, [details](#)

2. Onderzoek in het Tanganyika-meer

Leloup, E. (1949). Une mission hydrobiologique belge au lac Tanganika 1946-1947. *Les Naturaliste belges*, 1949, vol.30, N°1-2.

Leloup, E. (1952). Avant-Propos, **in:** Exploration hydrobiologique du Lac Tanganika (1946-1947). Résultats Scientifiques, vol. 1; Brussel, p. III-IV., [online raadpleegbaar](#)

Leloup, E. (1952). Les Invertébrés, **in:** Exploration hydrobiologique du Lac Tanganika (1946-1947). Résultats Scientifiques, vol. 1; Brussel, p. 71-100., [online raadpleegbaar](#)

Leloup, E. (1949). Relevé des stations, **in:** Hydrobiological exploration of the Tanganika lake (1946-





1947). Résultats Scientifiques, vol. 2, Brussel, 199p., [online raadpleegbaar](#)

Leloup, E. (1950). Lamellibranches, **in:** Hydrobiological exploration of the Tanganika lake (1946-1947). Résultats Scientifiques, vol. 3, fasc. 1, 153p., [online raadpleegbaar](#)

Leloup, E. (1951). Méduses, **in:** Hydrobiological exploration of the Tanganika lake (1946-1947). Résultats Scientifiques, vol. 3, fasc. 2, p. 29-44., [online raadpleegbaar](#)

Leloup, E. (1952). Gastéropodes, **in:** Hydrobiological exploration of the Tanganika lake (1946-1947). Résultats Scientifiques, vol. 3, fasc. 4, 273p., [online raadpleegbaar](#)

3. Leloup en het Zeewetenschappelijk Instituut (ZWI)

Leloup, E.; Halewyck, R. (1949). La situation de l'ostréiculture dans le Bassin de Chasse d'Ostende de 1939 à 1948 *Rapp. et Proc.-Verb. Cons. Int. Explor. Mer* 128(2): 19, [details](#)

Leloup, E. (1950). Contributions à l'étude de la faune belge: 17. Recherches sur une moulière naturelle de la côte belge *Bull. K. Belg. Inst. Nat. Wet.* 26(30): 1-56, [details](#)

Leloup, E. (1951). IX. - Sur la présence de *Mytilicola intestinalis* Steuer le long de la côte Belge *Rev. Trav. Off. Pêch. Marit.* 17(2): 57-58, [details](#)

Leloup, E. (1951). Contributions à l'étude de la faune belge: 18. Observations sur des poissons marins en 1949 *Bull. K. Belg. Inst. Nat. Wet.* 27(4): 1-12, [details](#)

Leloup, E. (1951). Contributions à l'étude de la faune belge: 18. Observations sur les poissons marins en 1949 (1re suite) *Bull. K. Belg. Inst. Nat. Wet.* 27(5): 1-8, [details](#)

Leloup, E. (1951). Contributions à l'étude de la faune belge: 18. Observations sur des poissons marins en 1949 (2me suite et fin) *Bull. K. Belg. Inst. Nat. Wet.* 27(6): 1-8, [details](#)

Leloup, E. (1952). Contributions à l'étude de la faune belge: 19. Observation sur la crevette grise au large de la côte belge en 1949 *Bull. K. Belg. Inst. Nat. Wet.* 18(1): 1-28, [details](#)

Leloup, E. (1952). Contribution à l'étude de la faune belge: 20. Observations sur des poissons marins en 1950 *Bull. K. Belg. Inst. Nat. Wet.* 18(40): 1-20, [details](#)

Leloup, E. (1953). Contributions à l'étude de la faune belge: 21. Observations sur des poissons marins en 1953 *Bull. K. Belg. Inst. Nat. Wet.* 29(1): 1-23, [details](#)

Leloup, E. (1953). Contributions à l'étude de la faune belge: 22. Observations sur des poissons marins en 1952 *Bull. K. Belg. Inst. Nat. Wet.* 19(48): 1-3, [details](#)

Leloup, E. (1954). Contributions à l'étude de la faune belge: 23. Observations sur l'esprot *Bull. K. Belg. Inst. Nat. Wet.* 30(4): 1-32, [details](#)

Leloup, E. (1955). De aanvoer van sprot, langoestin en pijlinktvissen in de Belgische havens = Les apports d'esprot, de langoustines et de calmars dans les ports belges. *Studies van het Zeewetenschappelijk Instituut Oostende = Etudes de l'Institut d'Etudes Maritimes d'Oostende*, 1955. Zeewetenschappelijk Instituut = Institut d'Etudes Maritimes: Oostende. 13 pp., [details](#)

Verheyen, R.; Frechkop, S.; Laurent, R.; Poll, M.; Collart, A.; Capart, A.; Adam, W.; Leloup, E.; Lefevre, S. (1956). Zoogéographie. *Atlas de Belgique*, 20. Comité National de Géographie, Commission de l'Atlas National: Bruxelles. 27 pp., [details](#)

Lefevre, S.; Leloup, E.; Van Meel, L. (1956). Observations biologiques dans le port d'Ostende. *Mé-*





moires de l'Institut Royal des Sciences Naturelles de Belgique = Verhandelingen van het Koninklijk Belgisch Instituut voor Natuurwetenschappen, 133. Koninklijk Belgisch Instituut voor Natuurwetenschappen: Brussel. 157, 3 plates pp., [details](#)

Leloup, E. (1957). Contributions à l'étude de la faune belge: 25. Observations écologiques sur le fossé d'eau saumâtre entourant la "Demi-Lune" d'Ostende *Bull. K. Belg. Inst. Nat. Wet. 33(11)*: 1-9, [details](#)

Leloup, E. (1960). Recherches sur la répartition de *Mytilicola intestinalis* Steuer, 1905, le long de la côte belge (1950-1958) *Bull. K. Belg. Inst. Nat. Wet. 36(4)*: 1-12, [details](#)

Leloup, E.; Van Meel, L. (1960). Le bassin de chasse à Ostende: 2. Etude écologique et planctonique. *Mémoires de l'Institut Royal des Sciences Naturelles de Belgique = Verhandelingen van het Koninklijk Belgisch Instituut voor Natuurwetenschappen, 154[s.n.]*: Bruxelles. 38-189 pp., [details](#)

Leloup, E.; Van Meel, L.; Polk, P.; Halewyck, R.; Gryson, A. (1961). Recherches sur l'ostréiculture dans le bassin de chasse d'Ostende en 1960. Ministère de l'Agriculture. Commission TWOZ. Groupe de Travail Ostréiculture: Ostende. 89 pp., [details](#)

Leloup, E.; Gilis, Ch. (1961). Belgische merkingsexperimenten op de tong = Expériences belges de marquage sur la sole. *Studies van het Zeewetenschappelijk Instituut Oostende = Etudes de l'Institut d'Etudes Maritimes d'Ostende, 1961(2)*. Zeewetenschappelijk Instituut = Institut d'Etudes Maritimes: Oostende. 16 pp., [details](#)

Leloup, E.; Van Meel, L.; Polk, P.; Halewyck, R.; Gryson, A. (1962). Recherches sur l'ostréiculture dans le bassin de chasse d'Ostende en 1961. Ministère de l'Agriculture. Commission TWOZ. Groupe de Travail Ostréiculture: Ostende. 57 pp., [details](#)

Leloup, E.; Van Meel, L.; Polk, Ph.; Halewyck, R.; Gryson, A. (1963). Recherches sur l'ostréiculture dans le bassin de chasse d'Ostende en 1962. Ministère de l'Agriculture. Commission TWOZ. Groupe de Travail Ostréiculture: Ostende. 58 pp., [details](#)

Leloup, E.; Gilis, Ch. (1963). Recherches sur la sole dans le sud de la Mer du Nord. *Studies van het Zeewetenschappelijk Instituut Oostende = Etudes de l'Institut d'Etudes Maritimes d'Ostende, 1963*. Zeewetenschappelijk Instituut = Institut d'Etudes Maritimes: Oostende. 7 + 7 plates pp., [details](#)

Leloup, E.; Polk, P. (1963). Observations sur la croissance de Mollusques dans le bassin de chasse d'Ostende *Bull. K. Belg. Inst. Nat. Wet. 39(5)*: 1-13, [details](#)

Leloup, E.; Van Meel, L.; Polk, Ph.; Halewyck, R.; Gryson, A. (1964). Recherches sur l'ostréiculture dans le bassin de chasse d'Ostende en 1963. Ministère de l'Agriculture. Commission TWOZ. Groupe de Travail Ostréiculture: Ostende. 48 pp., [details](#)

Leloup, E.; Gilis, Ch. (1964). Quelques caractères spécifiques et statistiques des pêches du Chinchard (*Trachurus trachurus* (L., 1758)) de la côte belge. Gilis/Leloup: Oostende. 9 pp., [details](#)

Leloup, E.; Gilis, Ch. (1965). Zeedieren waargenomen in de experimentele garnalenvangsten (1949-1964) = Animaux marins observés dans les pêches expérimentales aux crevettes (1949-1964). *Studies van het Zeewetenschappelijk Instituut Oostende = Etudes de l'Institut d'Etudes Maritimes d'Ostende, 1965 (2)*. Zeewetenschappelijk Instituut = Institut d'Etudes Maritimes: Oostende. 26 pp., [details](#)

Leloup, E.; Van Meel, L.; Polk, Ph.; Halewyck, R.; Gryson, A. (1965). Recherches sur l'ostréiculture dans le bassin de chasse d'Ostende en 1964. Ministère de l'Agriculture. Commission TWOZ. Groupe de Travail Ostréiculture: Ostende. 58 pp., [details](#)





Leloup, E.; Gilis, Ch. (1965). Onderzoek in verband met de garnalenvisserij door beroepsvissers in 1962 = Recherches sur la pêche aux crevettes par les pêcheurs professionnels en 1962. *Studies van het Zeewetenschappelijk Instituut Oostende = Etudes de l'Institut d'Etudes Maritimes d'Ostende*, 1965(1). Zee-wetenschappelijk Instituut = Institut d'Etudes Maritimes: Oostende. 32 pp., [details](#)

Leloup, E.; Gilis, Ch. (1965). Les apports de Langoustines dans les ports belges *Rapp. et Proc.-Verb. Cons. Int. Explor. Mer* 156(25): 139-141, [details](#)

Leloup, E.; Van Meel, L. (1965). La flore et la faune du Bassin de Chasse d'Ostende (1938-1962): I. Topographie et nature du fond; II. Etude écologique et planctonique. *Mémoires de l'Institut Royal des Sciences Naturelles de Belgique = Verhandelingen van het Koninklijk Belgisch Instituut voor Natuurwetenschappen*, 154. Koninklijk Belgisch Instituut voor Natuurwetenschappen: Brussel. 189 pp., [details](#)

Leloup, E.; Gilis, Ch. (1965). La crevette grise (*Crangon crangon* L., 1758) dans le sud de la Mer du Nord, *in*: (1965). *Symposium on Crustacea held under the auspices of the Marine Biological Association of India at the Oceanographic Laboratory, University of Kerala, Ernakulam, 12-15 January 1965: abstracts of papers*. pp. 71-72, [details](#)

Leloup, E.; Van Meel, L.; Polk, Ph.; Halewyck, R.; Gryson, R. (1966). Recherches sur l'ostréiculture dans le bassin de chasse d'Ostende en 1965. Ministère de l'Agriculture. Commission TWOZ. Groupe de Travail Ostréiculture[s.l.]. 59 pp., [details](#)

Leloup, E.; Polk, P. (1966). Observations sur la salissure dans le port d'Ostende *Bull. K. Belg. Inst. Nat. Wet.* 42(23): 1-14, [details](#)

Leloup, E. (1966). Observations sur la dérive des courants au large de la côte belge au moyen de flotteurs de fond *Bull. K. Belg. Inst. Nat. Wet.* 42(20): 1-19, [details](#)

Leloup, E.; Polk, P. (1967). La flore et la faune du Bassin de Chasse d'Ostende (1960-1961): III. Etude zoologique. *Mémoires de l'Institut Royal des Sciences Naturelles de Belgique = Verhandelingen van het Koninklijk Belgisch Instituut voor Natuurwetenschappen*, 157. Koninklijk Belgisch Instituut voor Natuurwetenschappen: Brussel. 114, 3 plates pp., [details](#)

Leloup, E.; Gilis, Ch. (1967). La crevette grise (*Crangon crangon* L., 1758) dans le sud de la Mer du Nord, *in*: (1966-1967). *Proceedings of the Symposium on Crustacea held at Ernakulam from January 12 to 15, 1965. Marine Biological Association of India Symposium Series 2*, : pp. 1398-1407, [details](#)

Charlier, R.H.; Leloup, E. (1968). Brief summary of some oceanographic contributions in Belgium until 1922, *in*: Carpine-Lancre, J. et al. (Ed.) (1968). *Premier congrès international d'histoire de l'océanographie, Monaco - 1966: communications. Bulletin de l'Institut océanographique, Monaco*, Numéro spécial (2): pp. 293-310, [details](#)

Leloup, E. (1970). Recherches sur l'ostréiculture dans le bassin de chasse d'Ostende en 1968 *Bull. K. Belg. Inst. Nat. Wet.* 46(6): 1-24, [details](#)

Leloup, E. (1971). Recherches sur l'ostréiculture dans le bassin de chasse d'Ostende pendant l'année 1969 *Bull. K. Belg. Inst. Nat. Wet.* 47(25): 1-16, [details](#)

Leloup, E. (1973). Recherches sur l'ostréiculture dans le bassin de chasse d'Ostende en 1970 et 1971 *Bull. K. Belg. Inst. Nat. Wet.* 49(10): 1-23, [details](#)

Leloup, E. (1980). Recherches sur l'ostréiculture dans le Bassin de Chasse d'Ostende en 1972 et 1973 *Bull. K. Belg. Inst. Nat. Wet.* 52(4): 1-13, [details](#)





Hoe verwijzen naar deze fiche?

VLIZ Wetenschatten (2016). Eugène Leloup. Wetenschatten - Historische figuren van het zeewetenschappelijk onderzoek. *VLIZ information Sheets*, 172. Vlaams Instituut voor de Zee (VLIZ): Oostende. 25 pp.

Geraadpleegde bronnen

- [1] **Van Oye, P.** (1967). Geschiedenis van de ontwikkeling der hydrobiologie in België. *Verhandelingen van de Koninklijke Academie voor Wetenschappen, Letteren en Schone Kunsten van België. Klasse der Wetenschappen*, 29(93). Koninklijke Vlaamse Academie voor Wetenschappen, Letteren en Schone Kunsten van België: Brussel. 173 pp., [details](#)
- [2] **Kaas, P.; Van Belle, R.A.** (1990). Monograph of living chitons (Mollusca: Polyplacophora): 4. Suborder Ischnochitonina Ischnochitonidae: Ischnochitoninae (continued). Additions to vols. 1, 2 and 3. E.J. Brill: Leiden. ISBN 90-04-09259-5. 298 pp. , [details](#)
- [3] **Vivé, A.; Versailles, A.** (1996). Van museum tot instituut: 150 jaar natuurwetenschappen. Koninklijk Belgisch Instituut voor Natuurwetenschappen: Brussel. 112 pp., [details](#)
- [4] **Vivé, A.** (1994), Du Musée royal d'Histoire naturelle de Belgique à l'Institut royal des Sciences naturelles de Belgique: développement d'un établissement scientifique de l'Etat 1909-1954, onuitgegeven licentiaatsverhandeling Faculteit Letteren Departement Geschiedenis, Université Libre de Bruxelles.
- [5] **Godeaux, J.** (1986). Cent ans de biologie marine et d'océanographie biologique à l'Institut de Zoologie Edouard Van Beneden. *Rev. Med. Liège* 41(20): 786-789 , [details](#)
- [6] **Leloup, E.** (1929). Recherches sur l'anatomie et le développement de *Velella spirans* Forsk *Arch. Biol. (Liège)* 39(3): 397-478, plates X-XII, [details](#)
- [7] **VLIZ Wetenschatten** (2015). Mariene stations aan de Belgische kust en de historiek van het ZWI, IZWO en VLIZ. Wetenschatten – Historische mijlpalen van het zeewetenschappelijk onderzoek. *VLIZ Information Sheets*, 142. Vlaams Instituut voor de Zee (VLIZ): Oostende. 23 pp, [details](#)
- [8] **Decleir, W.; Podoor, N.; Vanpaemel, G.** (1990). Twee eeuwen mariene biologie in België. *Tsch. Gesch. Gnkn. Natuurw. Wisk. Techn.* 13(1): 66-82, [details](#)
- [9] **Rapport Annuel IRScNB**, 1954.
- [10] **R.T.** (1954). La participation de la Belgique au Conseil International pour l'exploration de la mer, *La Dernière Heure*, 6 november 1954.
- [11] Overzichtslijst voorzitters en vice-voorzitters ICES, [online raadpleegbaar](#)





Wetenschatten · Historische figuren van het zeewetenschappelijk onderzoek

- [12] **Godeaux, J.E.A.** (1990). Aperçu de la biologie marine à l'Université de Liège au cours de ces cent vingt dernières années. *Tsch. Gesch. Gnk. Natuurw. Wisk. Techn.* 13(1): 56-65, [details](#)
- [13] **Godeaux, J.E.A.** (1987). La station zoologique de Villefranche-Sur-Mer et les zoologistes liégeois. *Travaux de la Station zoologique de Villefranche-sur-mer*, fasc. 55, No. H.S. 1 (Centenaire de la Station zoologique de Villefranche-sur-mer), pp. 70-77, [online raadpleegbaar](#)
- [14] **Damas, D.** (1922). La croisière Atlantique de L'Armauer Hansen Mai-Juin 1922 (Rapport adressé à la Commission administrative du Patrimoine de l'Université de Liège). Imprimerie H. Vaillant-Carmagne: Liège. 37 pp. , [details](#)
- [15] **Leloup, E.** (1931). Les porpites de l'Armauer Hansen. *Bull. Mus. royal d'Hist. Nat. Belg./Med. Kon. Natuurhist. Mus. Belg.* 7(4): 1-9, [details](#)
- [16] **Leloup, E.** (1938). Zoologie: Siphonophores et Cténophores. *Résultats du Voyage de la Belgica en 1897-1899 sous le commandement de A. de Gerlache de Gomery: Rapports Scientifiques (1926-1940)*. Buschmann: Anvers. 12, 1 plate pp., [details](#)
- [17] **Leloup, E.** (1955). Siphonophores. *Expédition océanographique belge dans les eaux côtières africaines de l'Atlantique Sud (1948-1949): résultats scientifiques*, 3(4). Institut royal des Sciences naturelles de Belgique: Bruxelles. 8-19 pp., [details](#)
- [18] --, Une petite collection de l'Empereur Hirohito, de retour au Japon après 78 ans, in: Institut royal des Sciences naturelles de Belgique, rapport annuel 2013, [online raadpleegbaar](#)
- [19] **Samyn, Y.** (2014). Return to sender: Hydrozoa collected by Emperor Hirohito of Japan in the 1930s and studied in Brussels. *Archives of Natural History*, Volume 41 nr. 1, p.17-24, [online raadpleegbaar](#)
- [20] **Kaas, P.** (1986). Revision of the chitons (Mollusca: Polyplacophora) from the coral-reefs of Tulear, SW Madagascar, and of the Mascarene Islands. *Mésogée* 46(1): 9-23, [details](#)
- [21] **Leloup, E.** (1952). Avant-Propos, **in:** Exploration hydrobiologique du Lac Tanganika (1946-1947). *Résultats Scientifiques*, vol. 1; Brussel, p. III-IV., [online raadpleegbaar](#)
- [22] **Leloup, E.** (1949). Une mission hydrobiologique belge au lac Tanganika 1946-1947. *Les Naturalistes belges*, 1949, vol.30, N°1-2.
- [23] **Leloup, E.** (1952). Les Invertébrés, **in:** Exploration hydrobiologique du Lac Tanganika (1946-1947). *Résultats Scientifiques*, vol. 1; Brussel, p. 71-100., [online raadpleegbaar](#)
- [24] **VLIZ Wetenschatten** (2014). Louis Stappers. Wetenschatten - Historische figuren van het zeewetenschappelijk onderzoek. *VLIZ Information Sheets*, 145. Vlaams Instituut voor de Zee (VLIZ): Oostende. 12 pp., [details](#)





- [25] **Capart, A.; Kufferath, J.** (1962). Océanographie, in: *Ac. Roy. Sci. D'Outre-Mer* 1962(deel 2). Witboek der koninklijke Academie voor Overzeese Wetenschappen, : pp. 645-655, [details](#)
- [26] **Leloup, E.** (1949). Relevé des stations, **in:** Hydrobiological exploration of the Tanganika lake (1946-1947). Résultats Scientifiques, vol. 2, Brussel, 199p., [online raadpleegbaar](#)
- [27] --, 1946 - Hydrobiologische studie van het Tanganyikameer, **op:** Website Geschiedenis Fonds voor Wetenschappelijk Onderzoek (FWO) (www.geschiedenisfwo.be/timeline/detail/29).
- [28] **Leloup, E.** (1950). Lamellibranches, **in:** Hydrobiological exploration of the Tanganika lake (1946-1947). Résultats Scientifiques, vol. 3, fasc. 1, 153p., [online raadpleegbaar](#)
- [29] **Leloup, E.** (1951). Méduses, **in:** Hydrobiological exploration of the Tanganika lake (1946-1947). Résultats Scientifiques, vol. 3, fasc. 2, p. 29-44., [online raadpleegbaar](#)
- [30] **Leloup, E.** (1952). Gastéropodes, **in:** Hydrobiological exploration of the Tanganika lake (1946-1947). Résultats Scientifiques, vol. 3, fasc. 4, 273p., [online raadpleegbaar](#)
- [31] **Hovart, P.** (1994). 150 jaar zeevisserijbeheer 1830-1980: een analyse van normatieve bronnen. *Mededelingen van het Rijksstation voor Zeevisserij (CLO Gent)*, 235. Rijksstation voor Zeevisserij: Oostende. 317 pp., [details](#)
- [32] (2013). Departement Afrikaanse Zoölogie (KMMA), **in:** Mees, J., Verleye, T., Pirlet, H., Lescrauwaet, A.K., Janssen, C., Herman, R. (Eds.), 2013. Belgisch Marien Onderzoek - een overzicht. Flanders Marine Institute (VLIZ), Oostende, Belgium, 127 pp, 126, [details](#)
- [33] **Janssen, C.R.; Persoone, G.** (2002). De Oostendse Spuikom: één van de best onderzochte Vlaamse wateren?, in: Mees, J. et al. (Ed.) De Oostendse Spuikom: historiek, onderzoek en perspectieven. Relas Spuikom Studiedag 8 december 2000 Duin en Zee (Oostende). VLIZ Special Publication, 8: pp. 7-8, [details](#)
- [34] **Pirlet, R.** (2012). Historiek van de 'Ostendaise', een parel onder de oesters, in: *De Grote Rede* 34. *De Grote Rede: Nieuws over onze Kust en Zee*, 34: pp. 3-9, [details](#)
- [35] **Pirlet, R.** (2016). Een blik op de Belgische oesterkweek: het verhaal van de 'Ostendaises', in: Lescrauwaet, A.-K. et al. (Ed.) *Abstractenboek studiedag "Vissen in het verleden. Een multidisciplinaire kijk op de geschiedenis van de Belgische zeevisserij"*. VLIZ Special Publication, 76: pp. 52-61, [details](#)
- [36] --, Oesterparken "Halewyck & Cie" (1935-1973/1991), **op:** VLIZ Kust Wiki - Historiek van de Belgische oesterkweek (www.vliz.be/wiki/Oesterparken_Halewyck).
- [37] **Leloup, E.** (1973). Recherches sur l'ostréiculture dans le bassin de chasse d'Ostende en 1970 et 1971. *Bull. K. Belg. Inst. Nat. Wet.* 49(10): 1-23, [details](#)
- [38] Bundel **krantenartikels** betreffende de opvolgingskwestie in het KBIN:
--, Leloup et les crabes, *l'Ane Roux*, 1 december 1954
--, À propos d'une succession, *Le Soir*, 27 november 1954
--, Une candidature discutée, *Le Soir*, 30 november 1954
--, Une succession qui se fait attendre, *Le Soir*, 6 maart 1955
--, Critiques, *Le Soir*, 7 november 1958
--, Une succession difficile, *La Libre Belgique*, 9 oktober 1954

