



**Vězeňská služba České republiky**  
**[Vazební věznice České Budějovice]**

[P.O.Box 170, Goethova1, 371 56, České Budějovice, tel.: 386 706 111, fax: 386 706 211, IDDS:b26d4vm]

Č. j.: VS-166687-2/ČJ-2022-801030

V Českých Budějovicích dne: 20. 9. 2022

Stanovuji:

**Vrchní rada plk. Mgr. Drahoslav Červinka**  
ředitel vazební věznice

## **VNITŘNÍ ŘÁD PRO ODSOUZENÉ VAZEBNÍ VĚZNICE ČESKÉ BUDĚJOVICE**

Tento vnitřní řád Vazební věznice České Budějovice (dále jen „vnitřní řád“) je vydán v souladu s ustanovením § 14 zákona č. 169/1999, Sb., o výkonu trestu odnětí svobody a o změně některých souvisejících zákonů, ve znění pozdějších předpisů (dále jen „zákon o výkonu trestu odnětí svobody“).

Vnitřní řád byl aprobován Generálním ředitelstvím Vězeňské služby České republiky pod č.j.: VS-168273-3/ČJ-2022-800030-VŘ

Tento vnitřní řád nabývá účinnosti dne: 21. 9. 2022

Přílohy: 4/5

# ČÁST PRVNÍ

## ZPŮSOB NAPLŇOVÁNÍ NĚKTERÝCH PRÁV ODSOUZENÝCH

### Čl. 1 Profilace věznic

(1) Vazební věznice České Budějovice (dále jen „věznice“) je věznicí pro výkon vazby, kde jsou zřízena zvláštní oddělení pro výkon trestu odnětí svobody (dále jen „výkon trestu“) odsouzených mužů s ostrahou se středním a vysokým stupněm zabezpečení, a odsouzených žen s ostrahou s vysokým stupněm zabezpečení.

(2) Ve věznicí je zřízen specializovaný oddíl pro výkon trestu odsouzených trvale pracovně nezařaditelných žen s ostrahou s vysokým stupněm zabezpečení.

(3) Adresa věznic: *P.O. BOX 170, 371 56, České Budějovice.*

(4) Dozor nad dodržováním právních předpisů při výkonu trestu provádí krajské státní zastupitelství, v jehož obvodu se trest vykonává. Adresa krajského státního zastupitelství: *Krajské státní zastupitelství České Budějovice, Goethova 1949/2, České Budějovice 7, 370 01.*

### Čl. 2 Přijímací oddíl

(1) Během pobytu v přijímacím oddílu se odsouzenému zařazenému do věznic typu s ostrahou stanoví stupeň zabezpečení<sup>1)</sup>. Rozhodnutí o umístění do příslušného stupně zabezpečení se vyhotovuje písemně a doručí se rovněž odsouzenému.

(2) Odsouzený má v návaznosti na rozhodnutí právo písemně podat návrh na umístění do oddělení s nižším stupněm zabezpečení a to do 3 dnů od doručení takového rozhodnutí. Na návrh se nekladou žádné formální požadavky a nemusí být odůvodněn. Návrh odsouzený odesílá prostřednictvím příslušného vychovatele (čl. 12 odst. 5 a 6). Podání návrhu na umístění do nižšího stupně zabezpečení proti rozhodnutí o umístění do příslušného stupně zabezpečení nemá odkladný účinek a je tudíž vykonatelné, odsouzený může být umístěn do jiné věznic s příslušným stupněm zabezpečení. Návrh odsouzeného včetně relevantních materiálů je věznicí neprodleně odeslán příslušnému soudu k dalšímu postupu.

---

<sup>1)</sup> § 12a zákona o výkonu trestu odnětí svobody.

(3) Odsouzený, který je zařazen v přijímacím oddílu nebo v oddílu pro dočasně umístěné odsouzené, je umístěn ve vyčleněné části věznice na určených celách podle typu věznice a stupně zabezpečení. Tyto cely jsou zpravidla uzamykány po celých 24 hodin.

### Čl. 3

#### **Přemístování**

(1) Žádost odsouzeného o přemístění do jiné věznice (dále jen „žádost o přemístění“) musí být podána písemně s uvedením veškerých důvodů a důležitých okolností. Pokud v žádosti o přemístění nejsou důvody k přemístění nebo jiné důležité údaje uvedeny, vrátí se žádost s vysvětlením zpět žadateli. Žádost odsouzený podává prostřednictvím vychovatele ředitele věznice, ve které vykonává trest. Požádají-li o přemístění odsouzeného jiné osoby, odsouzený se písemně vyjádří k jejich žádosti s uvedením, zda se k žádosti připojí či nikoliv. Bližší informace k podávání žádostí o přemístění poskytne vychovatel.

(2) Žádost o přemístění do jiné věznice je v případě souhlasného stanoviska ředitele kmenové věznice odesílána do žádané věznice, přičemž se vyčká na stanovisko ředitele této věznice. S rozhodnutím o vyřízení žádosti je odsouzený vždy prokazatelně seznámen.

(3) K žádosti odsouzeného o přemístění do jiné věznice nebo k žádosti jiné osoby, ke které se odsouzený připojil, podané do tří měsíců od vyřízení předchozí žádosti, se nepřihlíží.

### Čl. 4

#### **Eskorty k soudnímu řízení, do zdravotnických zařízení a eskorty k umístění a přemístění – řád pro odsouzené**

(1) Odsouzený, který je eskortován k soudnímu řízení nebo do zdravotnických zařízení se vybaví pro účely těchto eskort pouze věcmi osobní potřeby, kterými se rozumí zejména:

- a) přiměřené množství potravin, maximálně však v rozsahu celodenní stravní dávky,
- b) korespondence a dokumentace potřebná k soudnímu řízení, popřípadě jiným úkonům,
- c) léky v množství stanoveném ošetřujícím lékařem a zdravotnické potřeby, pokud potřebu jejich užívání potvrdí ošetřující lékař; ošetřujícím lékařem se rozumí zpravidla lékař Vězeňské služby České republiky (dále jen „Vězeňská služba“).

(2) Odsouzený, který je eskortován v rámci umístění a přemístění, se vybaví věcmi osobní potřeby, a dalšími osobními věcmi, které jsou přepravovány v zapečetěných eskortních vaku. Osobní věci přepravované v eskortním vaku jsou věci:

27-09-2022

- a) věcmi osobní potřeby se rozumí zejména:
1. věci osobní hygieny nezbytné na jeden den,
  2. přiměřené množství potravin, maximálně v rozsahu celodenní stravní dávky,
  3. korespondence a dokumentace potřebná k soudnímu řízení, popřípadě jiným úkonům,
  4. soukromá korespondence (do pěti kusů) a fotografie (do pěti kusů),
  5. léky v množství stanoveném lékařem a zdravotnické prostředky (např. berle, hůl, límec); potřebu vybavení těmito věcmi potvrdí ošetřující lékař;
- b) při přemístění odsouzeného na přechodnou dobu do jiné věznice nebo vězeňského zdravotnického zařízení se pro účely eskorty vybavuje věcmi osobní potřeby podle odstavce 2 písm. a), případně dalším povoleným množstvím osobních věcí, které jsou přepravovány v zapečetěných vacích. Dalšími osobními věcmi se rozumí:
1. osobní hygienické prostředky (do dvou kusů od každého druhu),
  2. potraviny a nápoje nad rámec celodenní stravní dávky,
  3. max. jeden karton cigaret nebo tomu odpovídající množství jiných tabákových výrobků, včetně nezbytných kuřáckých potřeb,
  4. osobní prádlo: košile nebo tričko (do dvou kusů), trenýrky nebo slipy (do sedmi kusů), pyžamo (jeden kus), ponožky (do sedmi párů), ručník (do dvou kusů),
  5. oděv: kalhoty (jeden kus), sako, bunda, svetr apod. - podle ročního období jeden kus, obuv (jeden pár),
  6. sportovní oděv (jeden kus), sportovní obuv (jeden pár).

(3) V případě změny kmenové věznice nejdříve čtyři dny před vlastním provedením eskorty k umístění, musí být u odsouzeného posouzen zdravotní stav. V den provedení eskorty k umístění do jiné kmenové věznice se odsouzený odvádí do výstrojního skladu. Přidělenou skříňku nechává odsouzený prázdnou a vyčištěnou bez uzamčení a visacího zámku. Pokud odsouzenému visací zámek zapůjčila věznice, je odsouzený povinen visací zámek před umístěním do jiné kmenové věznice odevzdat zpět pověřenému zaměstnanci.

(4) Odsouzený dočasně eskortován z jiné věznice je umístěn ve vyčleněné části věznice na určených celách/ložnicích podle typu věznice – stupně zabezpečení. Tyto cely/ložnice jsou zpravidla uzamykány po celých 24 hodin. Na tohoto odsouzeného se vztahuje ustanovení o programu zacházení pouze v omezeném rozsahu podle možností věznice a nevztahuje se na něj ustanovení o vnitřní diferenciaci. Individuální pohovory se zaměstnanci věznice se provádí na základě žádosti uplatněné zpravidla při ranní kontrole cel.

(5) Vycházky podle časového rozvrhu dne (dále je „ČRD“) se provádí v určených vycházkových prostorech, kterých se odsouzený zúčastňuje ve vězeňském oděvu. Převzetí korespondence k odeslání provádí při ranní kontrole cel vychovatel. Korespondenci, která obsahuje podání opravného prostředku ve smyslu právních předpisů, předá odsouzený v době nepřítomnosti vychovatele službu konajícímu dozorcí.

(6) Nákupy odsouzeného se realizují podle ČRD.

(7) Bližší podrobnosti pro dočasně umístěné odsouzené jsou uvedeny v příloze č. 1, včetně ČRD.

## Čl. 5

### **Propuštění z výkonu trestu, podmíněné propuštění a opuštění věznice z naléhavých rodinných důvodů**

(1) Propouštění probíhá v souladu se zákonem o výkonu trestu odnětí svobody a Vyhláškou Ministerstva spravedlnosti č. 345/1999 Sb., kterou se vydává řád výkonu trestu odnětí svobody, ve znění pozdějších předpisů (dále jen „řád výkonu trestu odnětí svobody“). V den propuštění je odsouzený předveden se všemi svými věcmi a věcmi danými do užívání do výstrojního skladu, kde se mu vydají jeho osobní věci uložené v úschově.

(2) Nejdříve šest týdnů před plánovaným nebo předpokládaným propuštěním z výkonu trestu musí odsouzený projít výstupní prohlídkou.

(3) Žádost o podmíněné propuštění odsouzený zasílá pouze prostřednictvím věznice. Věznice při nakládání s žádostí o podmíněné propuštění postupuje v souladu s § 73 zákona o výkonu trestu odnětí svobody.

(4) Žádost o opuštění věznice z naléhavých rodinných důvodů podává odsouzený řediteli věznice písemně. Žádost odsouzeného je posuzována individuálně, a to zejména v případech, kdy nastanou neočekávané sociální situace či existují reálné důvody hodné zvláštního zřetele. Při individuálním posuzování žádosti je rovněž přihlíženo k bezpečnostním rizikům, ochraně zdraví, morálky, práv a svobod třetích osob. O žádosti rozhoduje ředitel věznice.

## Čl. 6

### **Vystrojování a výměna prádla a oděvu**

(1) Výměna vězeňského oděvu a výměna výstrojního ložního prádla se provádí v termínech uvedených v ČRD.

21-09-2022

(2) Převzetí poskytnutého oděvu a výstrojních součástí se eviduje. V případě jejich ztráty nebo poškození je odsouzenému chybějící oděv nebo součástka opětovně vydána nebo vyměněna a způsobená škoda předepsána k úhradě. Odsouzenému se ztracená nebo poškozená výstrojní součástka či oděv vydá až na základě sepsání protokolu o způsobené škodě a ztrátě.

(3) Odsouzený nosí výstrojní oděv a součástky podle pokynů zaměstnanců Vězeňské služby a řádně se o ně stará. Jakákoliv úprava výstrojního oděvu a součástky je nepřipustná s výjimkou provádění drobných oprav, například přišití knoflíku.

## Čl. 7

### Ubytování, vybavení ložnice a cely a vzory lůžka

(1) Odsouzený má lůžko a osobní uzamykatelnou skříňku označené jmenovkou obsahující jméno a příjmení odsouzeného (bez uvedení identifikačního kódu). Osobní skříňku, případně lůžko lze označit i jiným vhodným způsobem v souladu s dodržáním principu ochrany osobních údajů. Zámek k osobní uzamykatelné skříňce si odsouzený může zakoupit ve vězeňské prodejně nebo si jej může nechat zaslat v nárokovém balíčku s potravinami a věcmi osobní potřeby<sup>2</sup>, případně si jej může nechat přinést v rámci návštěvy. Pokud odsouzený nemá vlastní zámek, je mu zapůjčen věznicí.

(2) Odsouzený si může ponechat povolené věci osobní potřeby v takovém množství, které lze uložit do poskytnuté skříňky. Tyto věci jsou uloženy podle vzoru pouze v poskytnuté skříňce (viz obrázek č. 2).

(3) Nástěnky v oddílech odsouzených mohou obsahovat pouze informace a obrazové materiály související s výkonem trestu odnětí svobody.

(4) V době od budíčku do večerky má odsouzený ustlané lůžko podle stanoveného vzoru, viz obrázek č. 1. Odsouzenému je povoleno ležet na ustlaném lůžku pouze v době osobního volna vymezeném v ČRD. Mimo tuto dobu může odsouzený ležet na lůžku pouze na základě písemného povolení ošetřujícího lékaře nebo povolení vedoucího oddělení výkonu vazby a trestu (dále jen „VO VVaT“). Po vyhlášení večerky odsouzený dodržuje noční klid, poslech vlastního radiopřijímače a další povolené elektroniky omezuje tak, aby nebyli rušeni ostatní odsouzení.

(5) Při vstupu zaměstnance věznice do ložnice každý odsouzený v době od budíčku do večerky

---

<sup>2)</sup> § 24 odst. 1 ZVTOS.

povstane, nebrání-li tomu jeho zdravotní stav.

(6) Odsouzený nepoškozuje zařízení využívaných prostor a neprovádí v nich jakékoliv úpravy bez souhlasu VO VVaT, nenavštěvuje odsouzené ubytované v jiných ubytovných nebo oddílech bez vědomí vychovatele. Jestliže odsouzený způsobí jakoukoli škodu, na základě protokolu o škodě a Rozhodnutí o náhradě škody musí tuto škodu uhradit. V případě, že nemá finanční prostředky, je to vedeno jako pohledávka Vězeňské služby za odsouzeným. Dále je odsouzený povinen zdržet se jednání, jež je uvedené v příloze č. 1.

(7) Každému odsouzenému je k dispozici:

- uzamykatelná skříňka na osobní věci,
- lůžko, které může být i jednopatrové,
- sociální zařízení a umyvadlo,
- signalizační (přivolávací) zařízení,
- stůl, židle,

(8) Na poličkách a skříňkách na osobní věci je povoleno pouze umisťovat knihy, fotografie, kosmetiku (pouze používanou, ne prázdné obaly). Umisťování ostatních věcí je zakázáno. Dále je zakázáno vylepování plakátů či obrázků na vybavení a zařízení ložnic, kulturní místnosti a chodby, rovněž není povoleno skladování jakýchkoli předmětů či povolených osobních věcí pod postelí (včetně obuvi).

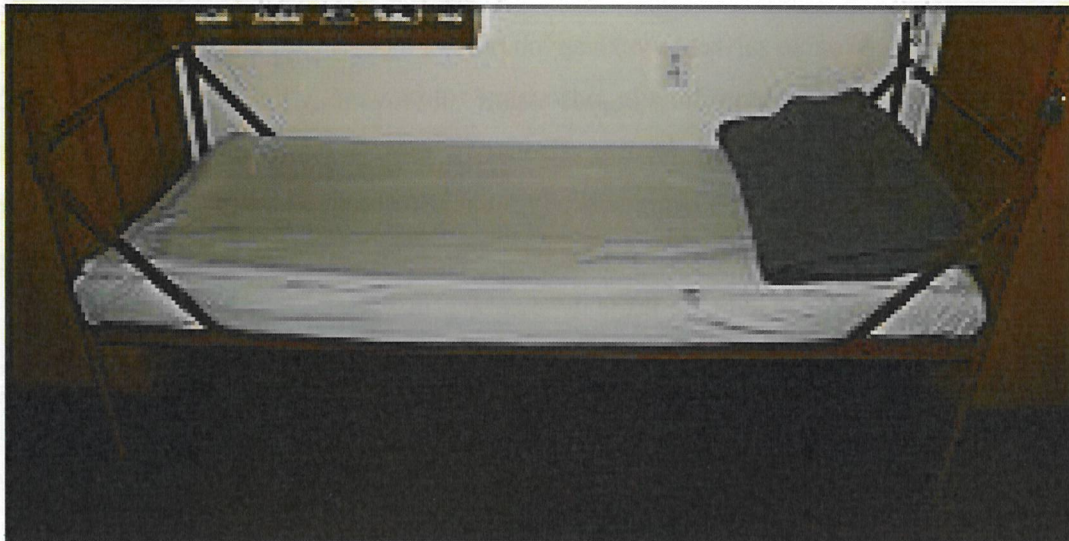
(9) Odsouzený může využít sušák na prádlo v době určené vychovatelem. Prádlo lze sušit po řádném vyždímání.

Vzor ustlaného lůžka:

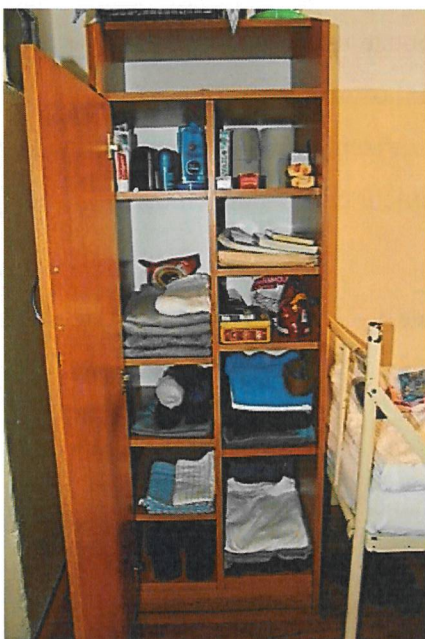
- povlečená deka rozprostřená přes celé lůžko na vyrovnaném prostěradle, polštář přikrytý složenou nepovlečenou dekou pro denní odpočinek
- ručník ponechávat pouze na pelesti postele na straně, kde je umístěn podhlavník.

  
21-09-2022

obrázek č. 1 Vzor ustlaného lůžka



obrázek č. 2 Vzor uložení osobních věcí ve skříňce





## Čl. 8

### Stravování

- (1) Odsouzenému je v souladu s ČRD vydávána strava do stanoveného jídelního nádobí podle platné stravní normy v rámci stanoveného peněžního limitu na osobu a den. Stravu odsouzený odebírá osobně a nádobí osobně vrací zpět.
- (2) Jídelníček je k nahlédnutí v prostoru určeném ke stravování (kulturní místnost na jednotlivých ubytovnách, u dočasně umístěných odsouzených je k dispozici na vyžádání u vychovatele).
- (3) Odsouzený může vznést připomínky k množství a kvalitě stravy bezprostředně po převzetí stravy u dozorce. Další podněty a připomínky ke stravování může odsouzený podávat písemně prostřednictvím příslušného vychovatele, k projednání stravovací komisi, které se může vybraný odsouzený účastnit nebo při setkáních zástupců odsouzených s funkcionáři věznice.
- (4) Odsouzený si může ve vyhrazených prostorech, s využitím povolených elektrospotřebičů, ohřívat vodu k přípravě nápojů nebo instantních potravin, které nepotřebují další tepelnou úpravu.
- (5) Pokud tomu nebrání kapacitní možnosti, je možno odsouzenému povolit za své finanční prostředky, se kterými může volně disponovat, odebírání stravy ze zaměstnanecké kuchyně. Žádost o zajištění stravy pro zaměstnance podává odsouzený prostřednictvím vychovatele.
- (6) Podmínky a režim přiznávání léčebné výživy stanovuje personál zdravotního střediska.

## Čl. 9

### Zdravotní péče, ordinace odborných lékařů

- (1) Úlevu spočívající v užívání zdravotnického prostředku navrhuje lékař Vězeňské služby České republiky (dále jen „lékař“), přičemž jí lze používat po schválení ředitelem věznice nebo VOVVaT. Zdravotnické prostředky, které nevyžadují přiznání úlevy, lze užívat standardním způsobem. Užívání zdravotnických prostředků se řídí pokyny lékaře a za podmínek stanovených jejich návodem.
- (2) Ve věznici jsou poskytovány služby praktického lékaře, zubního lékaře, pneumologa a rentgenologa.
- (3) Užívání zdravotnických prostředků musí být schváleno lékařem Vězeňské služby, přičemž

21-09-2022

jich lze používat pouze dle jeho pokynů a za podmínek stanovených jejich návodem.

(4) Léčebná zdravotní péče, ošetření drobných poranění a úrazů je poskytována v ordinaci zdravotnického střediska věznice. Ordinační hodiny pro odsouzené:

- praktický lékař: pondělí, úterý, čtvrtek, pátek: 9.00 – 11.30 a 12.30 – 14.00 hodin,

- zubní lékař: úterý, pátek: 13.00 - 15.00 hodin.

(5) Odsouzený, který žádá o poskytnutí lékařské péče, tuto skutečnost sdělí vychovateli při ranní kontrole kázně a pořádku, se stručným zdůvodněním (např. bolest zubů, horečka). Stručné zdůvodnění má informativní charakter pro ošetřujícího lékaře, který stanoví priority pro předvedení do zdravotnického střediska věznice. V akutních případech se odsouzený hlásí lékaři kterémukoliv zaměstnanci i mimo výše uvedenou dobu.

(6) Odsouzený si na poskytování zdravotní péče zabezpečí dostatek finančních prostředků formou zdravotního konta. Na poštovní poukázce, kterou jsou zaslány finanční prostředky na zdravotní péči, musí být uvedeno – zdravotnické účely, popř. léky.

(7) Odsouzený je povinen uhradit doplatek na částečně hrazené léčivé přípravky nebo potraviny pro zvláštní lékařské účely. Pokud neprokáže před jejich předepsáním schopnost úhrady vyššího doplatku, bude mu předepsán lék dostupný a nejlevnější na trhu, který obsahuje stejnou účinnou látku.

(8) Odsouzený užívá pouze léky předepsané lékařem a ve stanoveném množství, není mu dovoleno opatřovat sobě nebo jinému jakékoliv léky, které nebyly lékařem předepsány.

(9) Odsouzený je povinen podrobit se ve stanovených případech též pracovně lékařské prohlídce v rozsahu určeném lékařem za dodržení povinností stanovených právním předpisem<sup>3)</sup>. V případě, že odsouzený je pozitivně testován na přítomnost návykové látky v těle, laboratorní vyšetření, kterým se tato skutečnost potvrdí, hradí odsouzený.

(10) Na základě doporučení lékaře zdravotnického střediska, lze umístit odsouzeného do cely s režimem zdravotní izolace.

(11) Veškeré léčivé přípravky odsouzených, které musí být skladovány v chladu, jsou uloženy v ordinaci zdravotního střediska. Aplikace inzulínu je též prováděna v prostoru ordinace zdravotního střediska.

---

<sup>3)</sup> § 28 odst. 2 písm. c) ZVTOS.

## Čl. 10

### Osobní hygiena

(1) Koupání je zajišťováno minimálně 2x týdně, dle ČRD. Koupání pracujícím odsouzeným je umožněno denně, zpravidla po příchodu z pracoviště do ubytovny. Stříhání vlasů probíhá dle Přílohy č. 1 a č. 2.

(2) Je-li odsouzený hospitalizován ve zdravotnickém zařízení Vězeňské služby nebo umístěn ve zvláštní ubytovací kapacitě věznice, je koupání realizováno, a to za podmínek dodržení léčebného režimu určeného ošetřujícím lékařem.

## Čl. 11

### Vycházky

(1) Účelem vycházek je zabezpečit odsouzenému denní pobyt na čerstvém vzduchu a aktivní odpočinek; odsouzený se zúčastní podle vlastního zájmu.

(2) Ke sportování v rámci vycházek používá odsouzený výhradně vlastní sportovní oděv. Vlastní sportovní oděv mohou mít odsouzení bez kombinace s ústavním oděvem.

(3) Sportovním oděvem určeným k realizaci vycházek se rozumí:

a) kraťasy nebo ¾ kraťasy,

b) triko bez kapuce krátký nebo dlouhý rukáv,

c) tepláky, funkční kalhoty, legíny,

d) tepláková nebo sportovní souprava bez kapuce,

e) bunda bez kapuce,

f) tenisky,

g) čepice.

(4) Vycházky se konají ve vycházkových prostorech. Vycházkovým prostorem je vymezený prostor věznice, který je vybaven stavebně technickým zabezpečením.

(5) Čas pro vycházky je vymezen v ČRD, který je součástí vnitřního řádu.

21-08-2022

(6) Nemocný odsouzený koná vycházku se souhlasem ošetřujícího lékaře a podle jeho doporučení.

(7) Vycházka může být omezena nebo zrušena pouze z vážného důvodu na základě rozhodnutí ředitele věznice nebo jím pověřeného zaměstnance Vězeňské služby.

## Čl. 12

### Korespondence

(1) Pověřenými zaměstnanci, kteří mohou zkontrolovat obsah korespondence, jsou vychovatelé, případně další odborní zaměstnanci dle rozhodnutí VOVVaT. Kontrola korespondence probíhá v souladu s ustanovením § 17 zákona o výkonu trestu odnětí svobody.

(2) Nepovolený obsah korespondence se odsouzenému nepředá a odešle se zpět odesílateli na náklady odsouzeného nebo se uloží do úschovy, pokud to podmínky věznice nebo charakter věci umožní. Nemá-li odsouzený dostatek finančních prostředků k odeslání, bude vynaložená částka vedena jako pohledávka věznice vůči odsouzenému. V případě, že korespondence bude obsahovat nepovolené věci zcela nepatrné hodnoty, lze ji s prokazatelným souhlasem odsouzeného za jeho přítomnosti zničit.

(3) Jestliže je odsouzenému v korespondenci do věznice zaslána finanční hotovost, tato se odsouzenému nevydává. O této skutečnosti je odsouzený informován a finanční hotovost je předána k zaúčtování na jeho zřízený účet ve věznici. Pokud o to odsouzený požádá, může být zadržena finanční hotovost na jeho náklady zaslána zpět odesílateli.

(4) Za korespondenci jsou považována písemná sdělení, k nimž může být přiložena kniha, denní tisk, časopis a věci potřebné k vedení běžné korespondence (dopisní papír, obálky, poštovní známky, pohlednice, psací potřeby). Pokud by k písemnému sdělení byly přiloženy jiné než uvedené věci, považuje se zásilka za balíček ve smyslu ustanovení § 24 zákona o výkonu trestu odnětí svobody.

(5) Odesílání a přijímání korespondence se provádí zásadně prostřednictvím příslušného vychovatele. Odesílání a přijímání korespondence nebo zpráv a sdělení jinou cestou nebo jiným způsobem není povoleno.

(6) Označené uzamykatelné schránky na korespondenci vybírá vychovatel, označené uzamykatelné schránky na stížnosti pracovník správního oddělení nebo jiný pověřený zaměstnanec věznice. Je-li odsouzený přemístěn do jiné věznice, korespondence se za ním do této věznice neprodleně dosílá. Pokud však byl odsouzený přemístěn na dobu přechodnou

a je předpoklad, že se do jednoho týdne vrátí, korespondence se ponechá v úschově v kanceláři vychovatele, odsouzenému se tato předá po jeho návratu.

(7) U odesílané doporučené korespondence odsouzený uvede na přední stranu obálky do levého horního rohu adresu odesílatele, jméno a příjmení odsouzeného s adresou věznice. Bez tohoto údaje nebude korespondence jako doporučená poštou přijata. S touto korespondencí odsouzený předkládá řádně vyplněný podací lístek. Podací lístek je odsouzenému vrácen následující pracovní den po jeho potvrzení na poštovním úřadu.

(8) U odesílané korespondence je odsouzený povinen na přední stranu levého horního rohu obálky uvádět čitelně (hůlkovým písmem) své jméno a příjmení z důvodu možného vrácení při nepřevzetí poštovním úřadem či adresátem.

(9) Seznam státních orgánů České republiky a mezinárodních orgánů a organizací ve smyslu ustanovení § 17 odst. 3 zákona o výkonu trestu odnětí svobody je k dispozici u vychovatele a sociálního pracovníka.

(10) Korespondenci odsouzeného s obhájci, advokátem, který odsouzeného zastupuje v jiné věci, státními orgány České republiky nebo diplomatickou misí anebo konzulárním úřadem cizího státu a mezinárodními orgány a organizacemi ve smyslu ustanovení § 34 řádu výkonu trestu, odsouzený odevzdává nebo vhadzuje do určených schránek v zalepené obálce. Soukromá korespondence se odevzdává v nezalepené obálce. Kontrola korespondence spočívá v seznámení se s obsahem písemnosti a probíhá v souladu se zákonem o výkonu trestu a v souladu s řádem výkonu trestu. Konkrétní adresa či kontakt na státní orgány České republiky a mezinárodní organizace je k dispozici, na vyžádání, u vychovatele nebo jiného pracovníka odborného zacházení ve vězeňství.

## Čl. 13

### Užívání telefonu

(1) V případě zájmu o telefonování si odsouzený podá Žádost o vydání karty telefonního účtu, kterou předá příslušnému vychovateli nebo vhodí do určené schránky. Po schválení VOVVaT je mu karta vystavena a oproti podpisu vydána do užívání. Originál žádosti se předá odsouzenému.

(2) V případě, že chce odsouzený umožnit telefonovat na telefonní čísla patřící osobám blízkým, předá příslušnému vychovateli nebo vhodí do určené schránky Žádost o registrování telefonních čísel. Po ověření pravosti uvedených údajů a schválení VOVVaT je povoleno užívání. Žádost o registrování telefonních čísel je uložena v osobní kartě odsouzeného.

27-09-2012

V případě povolení použití telefonního kontaktu s jinou než osobou blízkou, obhájcem nebo zplnomocněným advokátem se postupuje v souladu s právními předpisy.<sup>4)</sup>

### (3) Uskutečňování hovorů

- a) Telefonní hovor pro kmenové odsouzené lze umožnit zpravidla denně od 8:00 do 20:00 hod. prostřednictvím telefonních automatů v oddílech.
- b) Telefonní hovor pro dočasně umístěné odsouzené a odsouzené umístěné do cely s prodlouženou dobou uzamykání lze umožnit každý den prostřednictvím telefonních automatů na vycházkových dvorech nebo na multifunkčních místnostech, a to v rámci vycházky nebo aktivit. V odůvodněných případech v pracovní dny lze o umožnění hovoru požádat vychovatele, který hovor umožní dle svých časových možností.

### (4) Dobíjet telefonní účet lze:

- z dostupných finančních prostředků odsouzeného, v rámci nákupu,
- převodem na bankovní účet provozovatele,
- online pomocí platební karty.

(5) Návod na dobítí telefonního účtu obdrží odsouzený od vychovatele spolu s žádostí o vydání karty k telefonnímu účtu.

(6) Telefonní automaty jsou umístěny v telefonní hovorně, vycházkových dvorech, multifunkčních místnostech a dále v jednotlivých ubytovnách odsouzených.

(7) Telefonní kartu s číslem telefonního účtu a PIN udržuje odsouzený v soukromí, aby nemohla být zneužita a je v jeho vlastnictví.

(8) Odsouzenému je přísně zakázáno, jakkoliv zasahovat do mechanismu telefonního automatu nebo porušovat stanovená pravidla podle tohoto článku.

## Čl. 14

### Návštěvy

(1) V písemné žádosti o návštěvu uvede odsouzený datum plánované návštěvy, jména, příjmení a adresy osob, včetně nezletilých dětí. Žádost spolu s korespondencí nebo nadepsanou obálkou předá odsouzený v dostatečném předstihu zpravidla vychovateli. V individuálních případech může být odsouzenému z výchovných nebo závažných důvodů, s přihlédnutím ke kapacitním možnostem návštěvní místnosti, povolen jiný termín konání návštěvy, než který byl předem

---

<sup>4)</sup> § 18 odst. 3 zákona o výkonu trestu odnětí svobody.

stanoven ředitelem věznice nebo než jsou stanoveny standardní návštěvní dny věznice.

(2) Návštěvníci se s odsouzeným mohou přivítat a rozloučit běžným společenským způsobem. Intimní kontakt není v průběhu standardních návštěv povolen. Návštěva probíhá v souladu se zásadami slušného chování. Pohyb dětí bez dohledu a doprovodu dospělých návštěvníků v návštěvní místnosti a dalších prostorech není povolen.

(3) V průběhu standardní návštěvy je povolen osobní kontakt mezi odsouzeným a nezletilým dítětem (pochování apod.) V případě, že vznikne důvodné podezření, že je dítě využíváno jako prostředek k pronášení nepovolených věcí, je zaměstnanec věznice oprávněn kontakt přerušit. Osobní kontakt mezi odsouzeným a nezletilým dítětem není povolen v případě realizace návštěvy za dělící přepážkou.

(4) V odůvodněných případech může být na základě žádosti odsouzeného ředitelem věznice nebo jeho osobou pověřeným zaměstnancem rozhodnuto o rozdělení návštěvy odsouzeného na více oddělených časových úseků rozvržených do kalendářního měsíce.

(5) Odsouzený, který má povolenou návštěvu (platnou povolenku k návštěvě) a v době určené k vykonání návštěvy je přemístěn na přechodnou dobu (trvajíc déle než 14 dní) do jiné věznice, má nárok na uskutečnění návštěvy v rozsahu práva uvedeného v zákoně o výkonu trestu odnětí svobody.

## Čl. 15

### **Uspokojování kulturních potřeb**

(1) Sledování televizních pořadů se umožní odsouzenému v době jeho osobního volna podle ČRD s omezením stanoveným pro jednotlivé oddíly nebo oddělení podle jeho typu a v souladu s pravidly vnitřní diferenciacce. Sledování televizních pořadů nad rámec doby stanovené v motivačních faktorech pro jednotlivé prostupné skupiny vnitřní diferenciacce (dále jen „PSVD“) povoluje v odůvodněných případech VOVVaT.

## Čl. 16

### **Duchovní a sociální služby a jejich zajišťování**

(1) Z církví a náboženských společností, které získaly oprávnění k výkonu zvláštních práv (duchovní služby ve věznicích) dle zákona č. 3/2002 Sb., o svobodě náboženského vyznání a postavení církví a náboženských společností a o změně některých zákonů (zákon o církvích a náboženských společnostech), ve znění pozdějších předpisů, působí ve věznici tyto církve

a náboženská společnost:

- Církev římskokatolická
- Pravoslavná církev v českých zemích
- Českobratrská církev evangelická
- Náboženská společnost Svědkové Jehovovi.

(2) Odsouzený písemně žádá o rozhovor se zástupcem církve nebo náboženské společnosti prostřednictvím vychovatele.

(3) Mimo výše uvedené církve a náboženskou společnost mohou na základě Dohody o duchovní službě ve věznici působit i jiné církve a náboženské společnosti.

(4) Ve věznici se poskytují tyto duchovní služby:

- individuální pastorační rozhovory
- pořádání ekumenických bohoslužeb
- biblické hodiny
- promítání filmů s křesťanskou tematikou
- zapůjčení duchovní literatury.

Společné náboženské obřady – bohoslužby se konají zejména při příležitosti významných liturgických svátků (Vánoce, Velikonoce apod.), zpravidla se konají v neděli, v čase od 13:00 do 15:00.

(5) Organizačně je společný náboženský obřad zajišťován kaplankou věznice ve spolupráci s odbornými zaměstnanci a dozorcí oddělení výkonu vazby a trestu.

(6) O duchovní službu může požádat každý bez ohledu na náboženské vyznání či církevní příslušnost, i nevěřící.

## Čl. 17

### **Nákup potravin a věcí osobní potřeby, minimální sortiment zboží vězeňské prodejny**

(1) Nákup potravin a věcí osobní potřeby, případně věcí pro zájmovou a vzdělávací činnost se uskutečňuje v prodejně věznice formou bezhotovostní platby, přičemž limitní finanční částka k nákupu je zpravidla odvislá od zařazení do PSVD a od výše finančních prostředků, se kterými může odsouzený volně disponovat.

(2) Ředitel věznice může před nákupem upřednostnit úhradu nákladů:



- a) na nezbytné léčivé prostředky,
- b) na potraviny pro zvláštní lékařské účely,
- c) na zdravotnické prostředky a doplatky za ně,
- d) na zdravotní výkony nehrazené nebo částečně hrazené z veřejného zdravotního pojištění,
- e) spojených s pořízením nezbytných osobních dokladů.

(3) Podle zákona o výkonu trestu odnětí svobody (ustanovení § 23 odst. 2) je stanoven zaručený sortiment zboží vězeňské prodejny takto:

a) potraviny, pochutiny, nápoje:

1. pečivo (např. chléb, rohlíky, záviny, bábovky, vánočky),
2. trvanlivé pečivo (např. slané tyčinky, piškoty, oplatky),
3. cukrovinky (např. řezy, žvýkačky, čokolády, bonbóny, balené zmrzlinářské výrobky),
4. trvanlivé salámy a uzeniny, pomazánky, paštiky a konzervy (např. kompoty),
5. pochutiny (např. hořčice, kečup, sůl, koření – kromě pepře a chilli, cukr, nízkokalorické sladidlo, med),
6. ovesné vločky, těstoviny, rýže,
7. mléčné výrobky (např. mléko, jogurt, sýry, máslo, kondenzované mléko),
8. instantní potraviny (např. polévky, mléko, smetana, kakao, nápoje, kávovinové směsi),
9. nápoje (např. balená voda, sirup, džus, nektar, limonády),
10. čaj (např. ovocný, bylinný, černý, porcovaný, sypaný, instantní),
11. káva (např. rozpustná, mletá),
12. sezónní zelenina a ovoce (např. rajčata, papriky, okurky, ředkvičky, kedlubny, mrkev, jablka, pomeranče, citróny, banány, hroznové víno).

b) drogistické a průmyslové zboží:

1. toaletní potřeby (např. hřeben, kartáček na zuby, zubní pasta, mýdlo, šampon, kondicionér, prostředky na holení, prostředky k ošetření pleti po holení, pleťové krémy a mléka, opalovací a ochranné krémy, etue a pouzdro na mýdlo, pouzdro na kartáček na zuby, zrcátko, prací prostředky), visací zámek,
2. hygienické potřeby (např. toaletní papír, ubrousky, kapesníky, hygienické vložky, hygienické tampóny, vata, prezervativy),
3. tabákové výrobky a kuřácké potřeby (např. cigarety, tabák, doutníky, cigaretové dutinky, cigaretové papírky, pomůcky k balení cigaret, tabatěrka, zápalky, zapalovače, kamínky do zapalovače),

4. prostředky k vedení korespondence (např. dopisní papír, obálky, pohlednice, poštovní známky, sešity a poznámkové bloky, pryž, ořezávátko, psací potřeby včetně pastelek, fixů),
5. jídelní potřeby (např. polévková lžice, čajová lžička, příbor, hrnek),
6. spodní prádlo (např. ponožky, slipy, trenýrky, kalhotky, podprsenky, punčochové kalhoty),
7. společenské hry, tiskoviny (např. noviny, časopisy).

(4) Na základě předchozí objednávky je možno zakoupit i další zboží, které se od výše uvedené nabídky zásadním způsobem neodchyluje (např. další ovoce nebo zeleninu, květiny, bonboniéry, různá dárková balení potravin, cukrovinek, kosmetiky nebo hraček, jazykové učebnice nebo CD nosiče, malířské potřeby).

(5) Potravin, u kterých nelze dodržet podmínky pro jejich skladování stanovené výrobcem, nelze nakupovat ve vězeňské prodejně v množství větším, než které odpovídá možnosti konzumace v den zakoupení. Sortiment vězeňské prodejny nesmí obsahovat potraviny obsahující semena máku setého.

(6) Pokud klimatické podmínky vyžadují prakticky okamžitou konzumaci potravin podléhajících rychlé zkáze nebo epidemiologicky rizikových potravin, lze jejich nákup přechodně zakázat nebo prodej vyloučit.

(7) Na základě předchozího povolení je možno zakoupit spotřební elektroniku včetně náhradních zdrojů.

(8) Je-li odsouzený hospitalizován ve zdravotnickém zařízení Vězeňské služby nebo umístěn ve zvláštní ubytovací kapacitě věznice, jsou nákupy potravin a věcí osobní potřeby realizovány. Odsouzenému není povoleno užívat potraviny a věci osobní potřeby, které v souladu s léčebným režimem nepovolí ošetřující lékař.

(9) Odsouzený může provádět nákup dvakrát týdně v úterý a v odůvodněných případech i ve čtvrtek. Nákup je realizován zpravidla za dohledu pověřeného zaměstnance.

(10) Nesolventní odsouzený si může nakoupit v režimu sortimentu vězeňské prodejny věci nutné potřeby do výše 100 Kč (pouze 1x měsíčně).

## Čl. 18

### Přijetí balíčku

(1) Balíček se z pošty nepřevezme v případě, že odsouzený byl propuštěn, vyhoštěn, vydán nebo předán do ciziny anebo zemřel, u balíčku zaslaného z ciziny, pokud nesplňuje příslušné celní předpisy, odsouzený nesplní požadavky celního úřadu při celním řízení, nezaplatí clo vyměřené celním úřadem, odmítne doplatit částku vyměřenou poštovním úřadem za doručení nebo nemá příslušnou finanční částku na zaplacení, balíček je poškozený nebo je zřejmé, že během přepravy došlo k úbytku na váze a odsouzený nesouhlasí s jeho převzetím.

(2) V případě doručení balíčku odsouzenému hospitalizovanému ve zdravotnickém zařízení Vězeňské služby nebo umístěnému ve zvláštní ubytovací kapacitě věznice, je balíček nebo jeho část odsouzenému vydána, pokud to není dle vyjádření ošetřujícího lékaře v rozporu s léčebným plánem.

(3) Odsouzenému, který vykonává kázeňský trest umístění do samovazby nebo celodenní umístění do uzavřeného oddílu, se balíček vydá po skončení tohoto kázeňského trestu.

(4) Odsouzenému přemístěnému na dobu přechodnou do jiné věznice, se balíček vydá zpravidla po jeho návratu. Balíčky s potravinami a věcmi osobní potřeby se povolují do hmotnosti 5 kg a mohou obsahovat potraviny nepodléhající rychlé zkáze, zakoupené v obchodní síti, které není nutno tepelně upravovat, s výjimkou potravin obsahující semena máku setého, z masných výrobků pouze trvanlivé salámy. Dále tabákové výrobky, dopisní papíry, obálky, základní psací potřeby s výjimkou lihových, poštovní známky, fotografie, knihy, noviny, spodní prádlo, povolené hygienické potřeby, elektrický holicí strojek, náramkové nebo kapesní hodinky, radiopřijímač, hrneček na nápoje, snubní prsten, ruční mlýnek na kávu.

(5) V případě, že obsah balíčku s potravinami a věcmi osobní potřeby přesahuje povolenou hmotnost, předají se odsouzenému věci pouze do hmotnosti 5 kg. Nepředaná část balíčku se vrátí na náklady odsouzeného odesílateli jako nová zásilka nebo se vrátí při návštěvě. Nemá-li odsouzený dostatek finančních prostředků k úhradě nákladů na vrácení balíčku nebo nepředaných věcí, bude vynaložená částka předepsána odsouzenému k úhradě jako náklady spojené s výkonem trestu.

(6) V případě, že balíček s potravinami a věcmi osobní potřeby obsahuje nepovolené věci, které odsouzený nemůže mít u sebe, z důvodu toho, že odporují účelu výkonu trestu, zejména pak věci, kterými by mohl odsouzený ohrozit zdraví a život sobě nebo jiných osob, tyto se odsouzenému nepředají a odešlou se na náklady odsouzeného zpět odesílateli.

21 08-2022

Pokud odsouzený nesouhlasí s odesláním věcí zpět odesílateli, protože nemá finanční prostředky a jedná se o potraviny s krátkodobou trvanlivostí nebo prošlou lhůtou spotřeby, jsou tyto zlikvidovány. Taktéž mohou být zničeny i nevydané věci zcela nepatrné hodnoty. Jestliže se jedná o věci, které zničit nelze, jsou tyto neprodleně odeslány zpět odesílateli, přičemž vynaložená částka je předepsána odsouzenému k úhradě jako náklady spojené s výkonem trestu.

(7) V balíčku dále nelze zasílat balené potraviny, u kterých nelze při přepravě a uložení dodržet stanovené skladovací podmínky a jejichž datum použitelnosti nebo minimální trvanlivosti je kratší než obvyklá doba potřebná k předání balíčku. Datum použitelnosti a minimální trvanlivosti, popř. též podmínky skladování stanoví výrobce a jsou uvedeny na obalu.

(8) V případě, že odsouzenému byla doručena zásilka obsahující věci, které sice může mít u sebe, na které však nebylo vystaveno povolení, odsouzený je odešle zpět odesílateli na své náklady, pokud k jejich předání nedojde při návštěvě. Pokud odsouzený nesouhlasí s odesláním a chce si zaslané věci ponechat a nemá vyčerpán limit přijatých balíčků, lze s jeho souhlasem zásilku zaevidovat jako balíček s potravinami a věcmi osobní potřeby. Pokud odsouzený nesouhlasí s odesláním věcí zpět odesílateli, protože nemá finanční prostředky a má již vyčerpán limit přijatých balíčků, vynaložená částka za odeslání je předepsána odsouzenému k úhradě jako náklady spojené s výkonem trestu.

(9) Balíčkem v rámci poštovního styku nebo předávaným při návštěvě lze zasílat tabákové výrobky. V případě, že se jedná o počty tabákových výrobků vyšší než povolené množství anebo o tabákové výrobky neoznačené tabákovou nálepkou státu nebo vzbuzující podezření, že byl spáchán přestupek nebo jiný správní delikt, tyto se odsouzenému nepředají, přičemž budou převzaty do úschovy a neprodleně se informuje místně příslušný celní úřad, který postupuje způsobem stanoveným právním předpisem.

(10) Léčiva a potraviny určené pro sportovce a pro osoby při zvýšeném tělesném výkonu se odsouzenému nevydají.

(11) Výdej balíčku probíhá zpravidla v místnosti k tomu určené.

## Čl. 19

### **Potraviny podléhající rychlé zkáze - epidemiologicky rizikové potraviny**

(1) Epidemiologicky rizikovými potravinami jsou podle vyhlášky č. 296/1997 Sb., kterou se stanoví pravidla pro výběr epidemiologicky rizikových skupin potravin, potraviny určené

k přímé spotřebě (tzn. potraviny, které se konzumují v nezměněném stavu, potraviny tepelně opracované, které se konzumují v teplém nebo studeném stavu a sušené potraviny, které musí být před spotřebou smíchány s teplou nebo studenou tekutinou), které neprocházejí při výrobě technologickým postupem, který ničí nebo zaručuje zničení nebo odstraňuje patogenní agens (původce onemocnění z potravin - bakterie, viry, plísňe, paraziti a toxiny bakterií a plísňí).

(2) V balíčku nelze zasílat potraviny, které podléhají rychlé zkáze nebo mají povahu výše uvedených epidemiologicky rizikových potravin, přičemž jde zejména o:

1. maso (vyjma masa sušeného) a výrobky z masa, včetně masa drůbežního a rybího,
2. veškeré vnitřnosti,
3. zabijačkové výrobky,
4. šunky a měkké salámy,
5. jádrové sýry, jádrovky nebo čajovky,
6. huspeniny,
7. vejce, majonézy a výrobky s majonézou,
8. mléko, včetně mléka koz a ovcí, mléčné výrobky, které neprošly tepelnou úpravou - šlehačky, smetany, máslo, tvarohy, přibináčky apod.,
9. lahůdkářské výrobky - saláty, včetně zeleninových, chlebičky, pomazánky, aspiky, obložené housky, bagety apod.,
10. měkké cukrářské výrobky, veškeré dorty, rolády, záviny a buchty,
11. zmrzlinářské výrobky,
12. ovoce a zelenina s narušenou strukturou, včetně porcovaných, které nemají obvyklý vzhled a vlastnosti,
13. zahradní a lesní ovoce - jahody, maliny, borůvky, ostružiny apod.,
14. výrobky z luštěnin, včetně sójových (sójové nápoje, zakysané výrobky, Tofu, Tempeh apod.,
15. naklíčená semena, naklíčené obiloviny nebo olejninny,
16. zmrazené ovoce a zelenina a výrobky z nich, které neprošly tepelnou úpravou,
17. potraviny, které se musí tepelně upravovat nebo ohřívat,
18. chlazená nebo mražená jídla,
19. polokonzervy.

## Čl. 20

### **Podíl odsouzených na organizaci života ve věznici**

- (1) Odsouzený se může podílet na řešení otázek souvisejících s jeho životem ve věznici též prostřednictvím účasti na společných setkáních odsouzených se zaměstnanci věznice nebo prostřednictvím zástupců z řad odsouzených.
- (2) V rámci realizace programu zacházení nebo zajištění denního chodu oddílu nebo oddělení může být odsouzený pověřován činnostmi souvisejícími s organizací života ve věznici, ze kterých však nevyplývají žádné nařizovací pravomoci vůči ostatním odsouzeným.

## Čl. 21

### **Kázeň a pořádek**

- (1) Skříňku a lůžko udržuje odsouzený v náležitě čistotě při dodržování základních hygienických pravidel. Klepání dek se provádí v době stanovené v ČRD 1x za měsíc, klepání látkových matrací se provádí minimálně 2x ročně, pokud není provedeno jejich čištění častěji. Běžné čisticí a desinfekční prostředky (žíraviny) se vydávají k udržování čistoty a pořádku v oddílu nebo oddělení. Dezinfekční prostředky (žíraviny) může používat na základě provedeného poučení, podle návodu na používání a vždy za použití předepsaných osobních ochranných pracovních prostředků.
- (2) Odsouzený dodržuje zásady bezpečnosti a ochrany zdraví při práci a všechna protipožární opatření tak, aby nemohlo dojít ke vzniku úrazu nebo požáru. Úklidovými pracemi, udržováním pořádku apod., zabraňuje možnosti vzniku nebezpečných kluzkých míst na chodbách, ložnicích nebo v jiných prostorech věznice (koupelny, jídelny, pracoviště atp.). Tříděním komunálního odpadu předchází vzniku ekologických škod.
- (3) Odsouzenému je zakázáno jakýmkoli způsobem zasahovat do elektroinstalace, anténních rozvodů, televizních přijímačů, rozvodů vody a tepla a vyrábět, používat a přechovávat vlastní antény k radiopřijímačům a televizím, případné závady a poruchy hlásí neprodleně zaměstnanci věznice.
- (4) Kontrolní pečete Vězeňské služby, kterými je označena povolená elektronika, odsouzený nesnímá, neporušuje nebo nepoškozuje. V případě porušení kontrolní pečete bude postupováno dle Čl. 25 tohoto řádu.
- (5) Každý úraz odsouzený nahlásí neprodleně zaměstnanci věznice, na pracovištích vedoucímu pracoviště. Nepoužívá zdraví škodlivých látek a hořlavin k úklidu, poškozené nebo vadné

elektrospotřebiče, včetně přívodních šňůr, poruchy ihned nahlásí k opravě. Elektrická zařízení, zejména tepelná, nenechává bez dozoru, vařiče musí mít nehořlavou tepelně izolační podložku a nelze je přemísťovat bez povolení zaměstnance věznice. Chrání elektrické spotřebiče před mokrem, stykem s vodou a ukládáním do vlhka. Ve vlhkém prostředí smějí být používány elektrospotřebiče s bezpečným napětím, tj. nejvýše do 24 voltů. Při používání elektrických zařízení se vždy řídí návodem k obsluze příslušného elektrického zařízení.

(6) V prostorech, kde není povoleno kouření, nesmí odsouzený používat otevřený oheň. V prostorech, kde je povoleno kouřit, může používat pouze popelníky z nehořlavých materiálů, tyto nesmí vysypávat do hořlavých nádob, dbá na to, aby se do odpadu nedostaly doutnající nebo žhavé materiály (nedopalky cigaret). Odpadové hořlavé materiály ukládá jen do míst k tomu určených.

(7) V případě vzniku požáru je odsouzený povinen podle zákona č. 133/1985 Sb. o požární ochraně, ve znění pozdějších předpisů, podle svých možností požár uhasit. V případě, že není schopen sám tento požár uhasit, nahlásí tuto skutečnost zaměstnanci věznice. Odsouzený uposlechne příkazu zaměstnance věznice k zajištění evakuace v případě ohrožení osob. Vodou a vodními ručními hasicími přístroji nelze hasit elektrická zařízení pod napětím, odsouzený nezneužívá a nepoškozuje protipožární techniku.

(8) Používání náhradních zdrojů a přídavných baterií umístěných vně přístroje povolené elektroniky není dovoleno. Provoz těchto přístrojů se umožní pouze s vloženými typizovanými bateriemi. Použité baterie všeho druhu jsou ukládány výhradně do plastických schránek pro tyto účely instalovaných v dostupných místech.

(9) Nádoby znečištěné barvami, ředidly, ropnými látkami (používané odsouzeným zaměstnaným v pracovišti vnitřního provozu věznice a odsouzeným při programech zacházení) a vyřazené zářivkové trubice se ukládají ve vyhrazených prostorech věznice odděleně od ostatního odpadu.

(10) Odsouzený nechová nebo nepřečovává zvířata, není-li ředitelem věznice stanoveno jinak.

(11) Před případným zapůjčením věci od jiného odsouzeného je odsouzený o této skutečnosti povinen informovat vychovatele.

(12) Při vstupu zaměstnance věznice do ložnice nebo cely přítomný odsouzený v době od budíčku do večerky povstane, nebrání-li tomu jeho zdravotní stav, kouřící odsouzený uhasí cigaretu.

21-09-2022

(13) Odsouzenému je zakázáno navazování kontaktů s jinými osobami formou pokřikování z oken apod. Rovněž je odsouzenému zakázáno vyhazování odpadků či jiných věcí z oken.

## Čl. 22

### **Kouření**

(1) V objektu věznice jsou v souladu se zákonem ředitelem věznice určena místa, kde je vzhledem k možnému ohrožení zdraví nekuřáků nebo z protipožárních důvodů zakázáno kouřit. Místa, kde je kouření odsouzeným povoleno, jsou označena viditelnou grafickou značkou.

(2) Odsouzenému je zakázáno kouřit zejména při všech organizovaných nástupech a při chůzi odsouzených ve tvaru.

## Čl. 23

### **Příjem peněz a nakládání s nimi**

(1) Ve věznici je zaveden bezhotovostní styk, kterým se provádějí veškeré platby odsouzeného. Držení finanční hotovosti není odsouzenému ve věznici povoleno a je posuzováno jako porušení zákona o výkonu trestu odnětí svobody.

(2) Peníze odsouzeného vede věznice na oddělených účtech.

(3) Peníze lze odsouzenému zaslat do věznice poštovní poukázkou s uvedením adresy věznice, jména, příjmení a data narození odsouzeného. Peníze je možné přijmout rovněž bankovním převodem, kdy číslo účtu a variabilní symbol sdělí zaměstnanec oddělení ekonomického věznice odsouzenému nebo odesílateli peněz.

(4) Peníze výslovně určené na úhradu potřeb dítěte a spojené s těhotenstvím a porodem, zaslané odsouzené těhotné ženě nebo matce, která má ve výkonu trestu u sebe dítě a peníze zaslané odsouzeném výslovně na úhradu nákladů na zdravotní služby nehrazené z veřejného zdravotního pojištění, na úhradu regulačních poplatků a na nákup léčivých přípravků, potravin pro zvláštní lékařské účely a zdravotnických prostředků, může odsouzený použít výhradně k těmto účelům.

(5) V případě, že na účtu odsouzeného zůstane částka, která se rovná součtu stravného, určeného na jeden den a hodnoty jízdenky veřejnou hromadnou dopravou z místa výkonu trestu do místa trvalého bydliště (zpravidla 500 Kč), pak věznice neumožní odsouzenému z této částky peníze čerpat.



## Čl. 24


### **Knihovní řád**

- (1) Knihy si může zapůjčit každý odsouzený dle vlastního výběru.
- (2) Odsouzený má možnost si vybrat konkrétní knihu k zapůjčení na základě jmenného seznamu knih, který je mu na vyžádání předložen knihovníkem (pokud není daná kniha zapůjčena jiné vězněné osobě).
- (3) Rozvoz knih probíhá pravidelně 1 x týdně v úterý na základě písemných žádanek, které byly odevzdány nejpozději předchozí středu do 11:00 hod. Knihy půjčuje, přebírá a zapůjčení eviduje knihovník s doprovodem příslušníka.
- (4) Výpůjční doba pro knihy je 1 týden a může být na žádost odsouzeného prodloužena.
- (5) Odsouzený si může vypůjčit maximálně 5 kusů knih a je povinen je osobně před eskortou nebo propuštěním odevzdat.
- (6) V případě, že odsouzený vypůjčenou knihu ztratí nebo poškodí, bude po něm požadovaná náhrada téhož výtisku, nebo finanční úhrada v hodnotě pořizovací ceny.
- (7) Každý odsouzený je povinen zacházet s vypůjčenými knihami pečlivě a šetrně, chránit je před poškozením a včas je vrátit.
- (8) Při zapůjčení knihy odsouzenému na základě jím vyplněné a odevzdané *Žádanky o zapůjčení knih z vězeňské knihovny* učiní knihovník záznam do elektronické evidence, ve které je uvedeno jméno zapůjčitele, ev. číslo knihy, jméno autora, název knihy, datum zapůjčení a datum vrácení. Dále knihovník vypíše *Knížní lístek*, ve kterém zapůjčitel vlastnoruční podpisem potvrdí zápůjčku předmětných knih. Půjčování knih mezi odsouzenými není dovoleno.

## Čl. 25

### **Podmínky pro užívání radiopřijímačů, televizních přijímačů a dalších věcí**

- (1) Odsouzenému nebude umožněno používání rozhlasových přijímačů a dalších věcí,
  - a) které umožňují nahrávání nebo ukládání záznamu, nebo
  - b) jejichž součástí je paměťové médium pro záznam nebo přehrávání dat nebo hlasové komunikace, nebo jejichž součástí je aktivní zařízení nebo konektor umožňující datovou,

  
27-09-2022

hlasovou, optickou či bezdrátovou komunikaci s jiným zařízením, mimo možnosti připojení analogových sluchátek pomocí standardního konektoru (např. typu Jack), včetně podmínek uvedených v ustanovení §4 odst. 3 řádu výkonu trestu odnětí svobody.

(2) Podmínky stanovené v předchozích odstavcích se vztahují rovněž na zařízení, jejichž užívání již bylo povoleno.

(3) V případě zjištění nedovolených parametrů u zařízení, jehož užívání již bylo povoleno, odsouzený zařízení odevzdá do úschovy věznice ke svým osobním věcem na základě podmínek stanovených v ustanovení § 28 odst. 2 písm. j) zákona o výkonu trestu odnětí svobody.

(4) U elektrospotřebiče napájeného z vlastního zdroje, který je jeho součástí, musí být provedena kontrola technických parametrů, ke zjištění, zda nebylo instalováno nežádoucí zařízení, a to na náklady odsouzeného. V případě možnosti věznice připojení elektrospotřebiče k elektrické síti a povolení takového elektrospotřebiče je postup provedení kontroly stejný.

(5) V případě povolení radiopřijímače nebo televizního přijímače do elektrické sítě s příkonem vyšším než 60 W bude s odsouzeným uzavřena písemná dohoda o úhradě paušální finanční náhrady za spotřebu elektřiny v souvislosti s používáním takových elektrospotřebičů.

(6) Pečetí dokumentující kontrolu elektrospotřebiče musí být neporušené. V případě, že budou kontrolou na nich zjištěny závady nebo poškození přívodních kabelů bude elektrospotřebič okamžitě odebrán a uložen do osobních věcí odsouzeného. Porušení pečetě, jakožto i zjištění jiných závad na elektroinstalaci je odsouzený povinen bezprostředně po zjištění této skutečnosti nahlásit příslušnému zaměstnanci věznice.

(7) V případě žádosti o povolení vlastního televizního přijímače, nesmí jeho uhlopříčka přesáhnout 22" (56 cm).

(8) O případném používání či nepoužívání dálkového ovládání, které umožňuje přístup na datové služby (např. teletext), rozhoduje ředitel věznice.

(9) V případě, že televizní přijímač je vybaven USB portem, či jinými vstupy a výstupy, věznice tyto porty zabezpečí proti zneužití. Uvedené zabezpečení bude učiněno odbornou firmou na náklady odsouzeného. Odsouzený musí s tímto zásahem do televizního přijímače písemně souhlasit – ztráta záruční lhůty na spotřebič.

(10) Odsouzenému nebude umožněno používání televizního přijímače:

a) který umožňuje nahrávání nebo ukládání záznamu,

b) jehož součástí je paměťové médium pro záznam nebo přehrávání dat nebo hlasové komunikace,

c) jehož součástí je aktivní zařízení nebo konektor umožňující datovou, hlasovou, optickou či bezdrátovou komunikaci s jiným zařízením nebo napájení jiného zařízení, mimo možnosti připojení analogových sluchátek pomocí standardního konektoru (např. typu Jack).

(11) Odsouzený se při používání elektrospotřebiče chová tak, aby jeho používání zásadním způsobem nerušilo ostatní odsouzené. Při odchodu z cely nebo ložnice je odsouzený povinen učinit taková opatření, aby nedošlo ke vzniku požáru.

(12) Odsouzenému lze povolit v rámci plnění programu zacházení (např. samostudium jazyků apod.) max. celkem 10 kusů CD nebo DVD, po předchozí kontrole.

## Čl. 26

### Organizovaná činnost odsouzených

(1) Činnost odsouzeného od budíčku do večerky je ve věznici organizována a řídí se ČRD, rozvrhem aktivit programů zacházení, nařízeními a pokyny zaměstnanců věznice.

(2) Prověрка početního stavu probíhá zpravidla dvakrát denně v době stanovené ČRD. Po vyhlášení přípravy nastoupí odsouzený na určeném místě. Pokud není stanoveno jinak, nastupuje odsouzený do dvouřadu, oblečen ve stanovené ústroji. Po nástupu vyčká příchodu zaměstnance věznice provádějícího prověrku početního stavu. V nástupu odsouzený zůstane až do ukončení početní prověrky stavu.

(3) Úklid společných a dalších prostor provádí odsouzený na základě rozpisu schváleného vychovatelem v době stanovené ČRD. Pořádek v ložnicích odsouzený udržuje v průběhu celého dne.

## Čl. 27

### Program zacházení, nabídka aktivit programu zacházení

(1) Program zacházení je výchovný prostředek vedoucí k přijetí odpovědnosti za spáchaný trestný čin, ke snižování nebezpečí recidivy kriminálního chování a k přípravě na soběstačný život v souladu se zákonem po propuštění. Tímto je naplňován stanovený účel výkonu trestu. Program zacházení se skládá z cílů, které jsou v jednotlivých oblastech podporovány konkrétními aktivitami v návaznosti na výstupy z komplexní zprávy a skladbu odsouzených. Seznam aktuálně platných aktivit je vydaný ředitelem věznice. Cílem programu zacházení je

21-09-2022

příprava odsouzeného na soběstačný život v souladu se zákonem po propuštění z výkonu trestu. Účel výkonu trestu je stanoven v ustanovení § 1 odst. 2 zákona o výkonu trestu odnětí svobody.

(2) Program zacházení, jež sestavuje vždy speciální pedagog, vychází z poznatků komplexní zprávy o odsouzeném. Odsouzenému je stanoven základně druh programu a jsou mu ve spolupráci s ním stanoveny konkrétní aktivity. V průběhu výkonu trestu se aktivity a cíle programu zacházení podle potřeby a ve spolupráci s odsouzeným aktualizují.

(3) Průběžné vyhodnocení programu zacházení prováděné vychovatelem je celkové vyhodnocení všech jeho oblastí, včetně plnění cíle v příslušných intervalech pro daný typ a stupeň zabezpečení věznice a kategorii odsouzených. Vyhodnocení je podkladem pro rozhodování o odsouzeném v průběhu výkonu trestu a pro komplexní hodnocení naplňování účelu výkonu trestu pro potřeby soudu při jednání o podmíněném propuštění či o přeražení do jiného typu věznice.

(4) Program základního motivačního zacházení pro odsouzeného, který odmítne stvrdit stanovený program zacházení svým podpisem, klade důraz na dodržování pořádku a bezpečnosti a na pracovní aktivity k zajištění každodenního provozu věznice.

(5) Program zacházení nebo jeho část není vyhodnocována jako neplněná v případě, nemůže-li být do konkrétní aktivity nebo standardizovaného programu odsouzený zařazen z kapacitních důvodů nebo z jiných závažných překážek na straně Vězeňské služby.

(6) Odsouzený se s nabídkou aktivit programu zacházení seznamuje prostřednictvím vychovatele.

## Čl. 28

### **Změna stupně zabezpečení**

(1) Změna stupně zabezpečení u odsouzených zařazených soudem do věznice s ostrahou je možná pouze na základě změny vnějších nebo vnitřních rizik. Vyhodnocení míry těchto rizik se posuzuje za podmínek stanovených v § 11a odst. 2 písm. a) – d) řádu výkonu trestu. Z výše uvedených ustanovení řádu výkonu trestu vyplývá, že kromě jiných možností, je dle ustanovení § 11a odst. 2 písm. a) vyhodnocení míry vnějších a vnitřních rizik prováděno vždy při hodnocení plnění programu zacházení.

(2) Právo podat návrh na změnu stupně zabezpečení má pouze odsouzený zařazený ve vysokém nebo středním stupni zabezpečení, a to ve smyslu podání písemného návrhu na umístění do nižšího stupně zabezpečení. Toto může učinit jen v návaznosti na doručení

písemně vyhotoveného rozhodnutí ředitele věznice o umístění do stupně zabezpečení a to do 3 dnů od doručení takového rozhodnutí (§ 12b odst. 3 a 4 zákona o výkonu trestu odnětí svobody). Na návrh se nekladou žádné formální požadavky a nemusí být odůvodněn. Návrh odsouzený odesílá prostřednictvím vychovatele (čl. 2. odst. 2). Podání návrhu na umístění do nižšího stupně zabezpečení proti rozhodnutí o umístění do příslušného stupně zabezpečení nemá odkladný účinek a je tudíž vykonatelné. Návrh odsouzeného včetně relevantních materiálů je věznicí neprodleně odeslán příslušnému soudu k dalšímu postupu.

## Čl. 29

### Vnitřní diferenciac

(1) Vnitřní diferenciac je motivační systém zařazování odsouzeného do tří přístupných skupin vnitřní diferenciac (dále jen „PSVD“) podle jeho přístupu k naplňování stanoveného cíle programu zacházení, charakteristiky osobnosti, možnosti resocializace a dále dle jeho chování, jednání, postoje ke spáchanému trestnému činu a přístupu k plnění povinností v průběhu výkonu trestu.

(2) Vnitřní diferenciac se zpravidla neuplatňuje v oddíle nástupním, výstupním a krizovém a zpravidla jsou využívány zásady I. a II. PSVD. V odůvodněných případech lze rozhodnout o využití zásady III. PSVD.

(3) Odsouzený se po ukončení pobytu v nástupním oddíle zařadí na návrh odborné komise rozhodnutím ředitele věznice do II. PSVD, ve zvlášť odůvodněných případech lze odsouzeného zařadit do I. nebo III. PSVD, např. při přemístění z jiného oddělení stejného stupně zabezpečení s přihlédnutím k dosavadnímu hodnocení odsouzeného. Ředitel věznice může rozhodnout o uplatnění pozitivního motivačního činitele z jiné PSVD.

(4) Přearazení odsouzeného v rámci PSVD se provádí zpravidla při hodnocení programu zacházení, pokud se nejedná o přearazení v souvislosti s uložením kázeňského trestu. Návrhy na přearazení odsouzených v rámci PSVD jsou podávány příslušným vychovatelem nejdříve po uplynutí lhůt stanovených pro jednotlivé PSVD na základě individuálního posouzení odsouzených.

(5) Překročení stanovené doby sledování televize v jednotlivých PSVD u významných politických, společenských, kulturních anebo sportovních programů může povolit VO VVaT.

(6) Do I. PSVD se zařazují odsouzení, kteří převážně aktivně plní program zacházení i své další povinnosti, chovají se a jednají v souladu s vnitřním řádem, a kteří se aktivně

21-09-2022

ve spolupráci se zaměstnanci podílí na činnostech souvisejících s organizací života ve věznici nebo mimo ni.

(7) Do II. PSVD se zařazují odsouzení, kteří částečně plní program zacházení a převážně se chovají a jednají v souladu s vnitřním řádem, a kteří se občasně ve spolupráci se zaměstnanci podílí na činnostech souvisejících s organizací života ve věznici i mimo ni.

(8) Do III. PSVD se zařazují odsouzení, kteří převážně odmítají přijmout nebo neplní program zacházení, neplní své povinnosti či se chovají a jednají v rozporu s vnitřním řádem.

(9) Do I. nebo II. PSVD se přeřadí odsouzení vždy o jeden stupeň, přičemž:

a) lhůta pro přeřazení z III. do II. PSVD je nejdříve po uplynutí dvou hodnotících období, pokud odsouzení vzorně plnili všechny stanovené povinnosti, nespáchali žádný další kázeňský přestupek nebo jim byly dříve uložené kázeňské tresty zahlazeny a vyhovují stanoveným kritériím, a nejedná se o odsouzené k výjimečnému trestu odnětí svobody. U odsouzených k výjimečnému trestu odnětí svobody je to po uplynutí nejdříve čtyř hodnotících období, pokud jsou zařazeni do věznice s ostrahou do oddělení s vysokým stupněm zabezpečení a do věznice se zvýšenou ostrahou,

b) lhůta pro přeřazení z II. do I. PSVD je nejdříve po dvou hodnotících obdobích, pokud vzorně plní všechny stanovené povinnosti, nespáchali žádný kázeňský přestupek nebo jim byly dříve uložené kázeňské tresty zahlazeny a vyhovují kritériím, a nejedná se o odsouzené k výjimečnému trestu odnětí svobody. U odsouzených k výjimečnému trestu odnětí svobody je to po uplynutí nejdříve čtyř hodnotících období, pokud jsou zařazeni do věznice s ostrahou do oddělení s vysokým stupněm zabezpečení a do věznice se zvýšenou ostrahou.

(10) Do II. nebo III. PSVD se přeřadí odsouzení:

a) z I. do II. PSVD při uložení kázeňského trestu a dále odsouzení, kteří nevyhovují kritériím pro zařazení do I. PSVD.

b) z I. do III. PSVD při uložení kázeňského trestu umístění do celodenního uzavřeného oddílu nebo samovazby anebo při důvodném podezření ze spáchání trestného činu,

c) z II. do III. PSVD, kteří po uplynutí zpravidla jednoho hodnotícího období neplní program zacházení nebo jej odmítají, soustavně neplní své základní povinnosti, chovají se a jednají v rozporu se zákonem o výkonu trestu odnětí svobody, řádem výkonu trestu odnětí svobody a vnitřním řádem nebo byli za závažný přestupek

kázeňsky trestání celodenním umístěním do uzavřeného oddílu nebo umístěním do samovazby.

#### Čl.29a

#### **Motivační činitelé ve věznici s ostrahou v oddělení se středním stupněm zabezpečení**

(1) Motivačními činiteli uplatňovanými v I. PSVD se rozumí možnost:

- a) rozhodnutí ředitele věznice o umístění odsouzených do nízkého stupně zabezpečení,
- b) podání návrhu ředitele věznice k podmíněnému propuštění nebo připojení se k takovému návrhu,
- c) udělení odměny podle § 45 odst. 2 písm. h) zákona o výkonu trestu odnětí svobody,
- d) udělení odměny podle § 45 odst. 2 písm. g) zákona o výkonu trestu odnětí svobody,
- e) předložení návrhu k realizaci opuštění věznice v souvislosti s návštěvou podle § 19 odst. 8 zákona o výkonu trestu odnětí svobody,
- f) udělení volného pohybu k návštěvě akcí realizovaných mimo věznici nebo za účelem plnění programu zacházení anebo k docházce do školy, při plnění pracovních úkolů podle příslušných ustanovení řádu výkonu trestu,
- g) realizace vycházek podle možností věznice v rozsahu až dvou hodin,
- h) povolení návštěv až pěti osob,
- i) povolení návštěv bez zrakové a sluchové kontroly zaměstnanců věznice podle § 19 odst. 5 zákona o výkonu trestu odnětí svobody,
- j) realizace nákupu potravin a věcí osobní potřeby minimálně dvakrát týdně,
- k) jednorázového nákupu do výše 1 200 Kč,
- l) účasti na pořádaných kulturních akcích ve věznici bez omezení,
- m) využívání místnosti pro kondiční cvičení,
- n) sledování televizních programů do 24 hodin,
- o) uplatnění estetických prvků více než jednoho kusu od každého druhu v ubytovacím prostoru (např. květina, polička, obrázek),

21-09-2022

p) používání dalších věcí.

(2) Motivační činitelé uvedené v odstavci 1 se ve II. PSVD uplatňují ve výjimečných případech s tím, že:

a) jednorázový nákup je umožněn do výše 800 Kč,

b) rozsah sledování televizních programů je omezen do 23 hodin,

c) uplatnění estetických prvků jednoho kusu od každého druhu v bytovacím prostoru.

(3) Motivační činitelé uvedené v odstavci 1 pro I. PSVD se ve III. PSVD neuplatňují s tím, že:

a) jednorázový nákup je umožněn do výše 500 Kč,

b) rozsah sledování televizních programů je omezen do 22 hodin.

#### Čl.29b

#### **Motivační činitelé ve věznici s ostrahou v oddělení s vysokým stupněm zabezpečení**

(1) Motivačními činiteli uplatňovanými v I. PSVD se rozumí možnost:

a) rozhodnutí ředitele věznice o umístění odsouzených do oddělení se středním stupněm,

b) podání návrhu ředitele věznice k podmíněnému propuštění nebo připojení se k takovému návrhu,

c) udělení odměny podle § 45 odst. 2 písm. h) zákona o výkonu trestu odnětí svobody,

d) udělení odměny podle § 45 odst. 2 písm. g) zákona o výkonu trestu odnětí svobody,

e) předložení návrhu k realizaci opuštění věznice v souvislosti s návštěvou podle § 19 odst. 8 zákona o výkonu trestu odnětí svobody,

f) účast na akcích realizovaných mimo věznici nebo za účelem plnění programu zacházení podle příslušných ustanovení řádu výkonu trestu,

g) realizace vycházek podle možností věznice v rozsahu až 1,5 hodiny,

h) podle podmínek věznice povolení návštěv bez zrakové a sluchové kontroly zaměstnanců věznice podle § 19 odst. 5 zákona o výkonu trestu odnětí svobody,

i) jednorázového nákupu do výše 1 200 Kč,

j) účasti na pořádaných kulturních akcích ve věznici,



k) využívání místnosti pro kondiční cvičení,

l) sledování televizních programů do 24 hodin,

m) používání dalších věcí pro aktivity programu zacházení.

(2) Motivační činitelé uvedené v odstavci 1 se ve II. PSVD uplatňují ve výjimečných případech s tím, že:

a) jednorázový nákup je umožněn do výše 800 Kč,

b) rozsah sledování televizních programů je omezen do 23 hodin.

(3) Motivační činitelé uvedené v odstavci 1 pro I. PSVD se ve III. PSVD neuplatňují s tím, že:

a) jednorázový nákup je umožněn do výše 500 Kč,

b) rozsah sledování televizních programů je omezen do 22 hodin.

## ČÁST DRUHÁ

### VYBRANÉ DRUHY UBYTOVACÍCH PROSTOR – ODDÍLY

#### Čl. 30

#### Nástupní oddíl

(1) Po přijetí odbornou komisí je odsouzený umístěn do nástupního oddílu (dále jen „NO“).

(2) V průběhu pobytu v NO provádějí odborní zaměstnanci oddělení výkonu vazby a trestu s každým odsouzeným pohovor pro zpracování komplexní zprávy. Následně je sestaven program zacházení, který odsouzený stvrzuje svým podpisem, a stává se pro ně závazným.

(3) Na návrh odborné komise a rozhodnutím ředitele věznice je odsouzený zařazen do PSVD a poté ubytován v příslušné ubytovně nebo oddílu.

(4) Odsouzenému v NO je vystaven identifikační průkaz odsouzeného. Odsouzený je povinen mít připnutý identifikační průkaz na oděvu na levé straně prsou. Je povinen se o něj řádně starat a jeho úmyslné poškození, úprava nebo ztráta může být posuzováno jako kázeňský přestupek. Každý odsouzený používá pouze svůj identifikační průkaz, jiný odsouzený nemá právo jej používat. Jeho ztrátu odsouzený ihned oznámí příslušnému vychovateli nebo dozorcí. Nalezený identifikační průkaz odsouzeného je povinen neprodleně předat nejbližšímu zaměstnanci věznice.

(5) Odsouzený v NO se řídí ČRD pro nepracující odsouzené (Příloha č. 2).

## Čl. 31

### Výstupní oddíl, řád výstupního oddílu

(1) Během pobytu ve VO se odsouzený připravuje na návrat do občanského života. Po zařazení odsouzeného do VO je aktualizován program zacházení.

(2) Na návrh odborné komise se do VO zařazuje vytypovaný odsouzený, který splňuje předepsaná kritéria dle řádu výkonu trestu odnětí svobody. O zařazení rozhoduje ředitel věznice.

(3) Do VO se zpravidla zařadí odsouzený šest měsíců před očekávaným skončením trestu nebo před eventuálním podmíněným propuštěním, zejména se to týká odsouzených s delším výkonem trestu.

(4) Vyřazení odsouzeného z VO může být učiněno za závažné nebo opakované úmyslné porušení zákona o výkonu trestu odnětí svobody, řádu výkonu trestu odnětí svobody nebo vnitřního řádu, týkající se zejména pobytu v oddílu; za odmítání účasti v povinných aktivitách programu výstupního zacházení nebo jeho celkové neplnění za nejméně jedno vyhodnocovací období; pominutím důvodů, pro které byl odsouzený do oddílu zařazen; za jiný závažný důvod posouzený odbornou komisí. V případě vyřazení je odsouzený zařazen do PSVD v závislosti na důvodech vyřazení.

(5) Vnitřní diferenciací odsouzených se ve VO zpravidla neuplatňuje.

(6) Odsouzenému se v rámci aktualizovaného programu zacházení stanoví povinné aktivity: sebeobslužné činnosti, sociálněprávní a psychosociální poradenství a volitelné další aktivity zaměřené především na zvládnutí úskalí přechodu na svobodu.

Součástí programu zacházení je především:

- prohloubení vztahu k rodině,
- příprava a nácvik řešení sociálních problémů (např. jednání s úřady, zajišťování ubytování, platných dokladů, zaměstnání),
- sociální poradenství (např. zákoník práce, pracovní smlouvy, půjčky, nájemní smlouvy, aktuální dění ve společnosti),
- seznamování s právními předpisy potřebnými k rozšiřování právního vědomí,
- upevňování a rozvíjení dovedností v oblasti sebeobsluhy,
- zásady společenského chování,

- smysluplné trávení volného času.

(7) Odsouzený se řídí ČRD platným pro pracovně zařazené odsouzené.

## Čl. 32

### **Uzavřený oddíl, řád uzavřeného oddílu**

(1) Výkon kázeňských trestů dle § 46 písm. f), g) a h) zákona o výkonu trestu odnětí svobody se vykonává ve vyčleněné části věznice. Jedná se o celu číslo 16 v 1. NP vazebního objektu. Odsouzený umístěn do uzavřeného oddílu se řídí ČRD pro nepracující odsouzené a dodržuje ostatní ustanovení tohoto vnitřního řádu.

## Čl. 33

### **Zvláštní ubytovací kapacita pro potřeby naplňování léčebného režimu**

(1) V případech určených s ohledem na zvláštní charakter stanoveného léčebného režimu lékařem Vězeňské služby jsou odsouzení, jejichž zdravotní stav nevyžaduje poskytování lůžkové péče, ubytováni ve zvláštní ubytovací kapacitě pro potřeby naplňování léčebného režimu (dále jen „zvláštní ubytovací kapacita“), pokud je zřízena. Odsouzení nastupují ve vězeňském oděvu, před příjmem i při propuštění se podrobí osobní prohlídce. Při příjmu do oddílu mají odsouzení s sebou všechny své osobní věci a věci přidělené k osobnímu užívání.

(2) Vnitřní vybavení ložnic nebo cel ve zvláštní ubytovací kapacitě není povoleno upravovat. Všechny své povolené věci mají odsouzení uloženy v přidělené skřínce.

(3) Je-li nutné přijmout protiepidemická opatření, mohou být odsouzení na základě rozhodnutí lékaře umístěni odděleně od ostatních odsouzených v místnosti k tomu určené (izolační pokoje s vlastním sanitárním zařízením). Styk s ostatními odsouzenými umístěnými ve zvláštní ubytovací kapacitě nemají v tomto případě povolen.

(4) Vycházky a návštěvy se realizují, pokud ošetřující lékař, s ohledem na zdravotní stav odsouzeného, s jejich realizací souhlasí.

(5) Je-li odsouzený umístěn ve zvláštní ubytovací kapacitě věznice, jsou nákupy potravin a věcí osobní potřeby realizovány. Odsouzenému není povoleno užívat potraviny a věci osobní potřeby, které v souladu s léčebným režimem nedoporučí ošetřující lékař.

(6) V případě doručení balíčku odsouzenému hospitalizovanému ve zdravotnickém zařízení Vězeňské služby nebo umístěnému ve zvláštní ubytovací kapacitě věznice, je balíček nebo jeho část odsouzenému vydána, pokud to není dle vyjádření ošetřujícího lékaře v rozporu

s léčebným plánem.

(7) Při příjmu do zvláštní ubytovací kapacity mají odsouzení u sebe zejména průkaz totožnosti odsouzených, popř. průkaz ke stravování (stravenku) a vždy průkaz pojištěnce. V prostorech zvláštní ubytovací kapacity platí zákaz kouření.

(8) Odsouzení dodržují léčebný režim určený ošetřujícím lékařem. Dále jsou odsouzení povinni v případě náhlého zhoršení zdravotního stavu informovat lékaře, v naléhavých případech v mimopracovní době službu konajícího zaměstnance věznice, dbát pokynů zaměstnanců věznice a zdravotního personálu, při provádění kontrol umožnit zaměstnancům věznice prohlídku všech prostor, v případě vyzvání i prohlídku lůžka a na vyzvání zaměstnanců věznice se podrobit osobní prohlídce.

## ČÁST TŘETÍ

### VÝKON TRESTU JEDNOTLIVÝCH KATEGORIÍ ODSOUZENÝCH

#### *Díl 1*

#### *Obecná část*

#### Čl. 34

#### **Obecné ustanovení**

(1) Pokud se v této části nestanoví jinak, použije se na výkon trestu odsouzených ostatní ustanovení vnitřního řádu.

(2) Při výkonu trestu odsouzených uvedených v této části se přihlíží k jejich psychickým, fyzickým a věkovým zvláštěm. Výkon trestu u těchto odsouzených se provádí zpravidla ve specializovaných oddílech věznice.

#### Čl. 35

#### **Ženy**

(1) Výkon trestu odsouzených žen upravuje hlava IV díl 4 zákona o výkonu trestu odnětí svobody a hlava IV řádu výkonu trestu odnětí svobody.

(2) Při úpravě zevnějšku odsouzených žen se umožňuje používání vlastních kosmetických přípravků. Úprava vlasů se neomezuje, k tomu účelu mohou odsouzené ženy mít u sebe vlastní potřebné pomůcky.

**Řád specializovaného oddílu pro odsouzené ženy trvale pracovně nezařaditelné  
ve věznici s ostrahou s vysokým stupněm zabezpečení**

- (1) Účelem zřízení Specializovaného oddílu (dále jen „SpO“) je zajistit standardní výkon trestu u trvale pracovně nezařaditelných (dál jen „TPN“) žen, odděleně od ostatních vězných osob, s ohledem na jejich specifické postavení.
- (2) Cílem SpO je zajistit u TPN žen samostatnost pomocí sebeobslužných činností tak, aby byl naplňován účel výkonu trestu.
- (3) SpO pro TPN ženy ve věznici s ostrahou s vysokým stupněm zabezpečení je zřízeno ve dvou oddílech v centrální části věznice s celkovou kapacitou 7 míst.
- (3) Vybavení SpO je standardní, včetně šatny, hygienického zařízení, kuchyňky a kulturní místnosti.
- (4) Do SpO pro TPN ženy ve věznici s ostrahou s vysokým stupněm zabezpečení přijímací komise umístí odsouzenou:
  - a) starší 65 let, pokud sama nepožádá o zařazení do práce, nebo
  - b) která byla uznána plně invalidní, nebo
  - c) jejíž zdravotní stav neumožňuje trvale pracovní zařazení.
- (6) Odsouzená žena, která je umístěna do SpO, se řídí obecnými ustanoveními tohoto vnitřního řádu.
- (7) Odsouzená nesmí zasahovat do elektroinstalace a elektrospotřebičů umístěných v oddílu (např. televizor, rychlovarná konvice, pračka, chladnička), ani je jakkoliv přemísťovat.
- (8) Používání instalovaného televizoru je povoleno v čase od 15.00 do 21.00 hodin (pokud není stanoveno jinak). Hlasitost televizoru nesmí rušit provoz věznice, nebo jiné vězněné osoby na vedlejších celách.
- (9) Praní civilního oděvu a vězeňského spodního prádla může provádět odsouzená v denní době od 14.30 – 19.00 hodin a se souhlasem vychovatele.
- (10) Vlastní oděv a obuv může odsouzená nosit jen v době návštěv.
- (11) Kouření je povoleno na společné chodbě, ve vyčleněném prostoru u okna.

  
21-09-2022

(12) Potravinu podléhající rychlé zkáze skladuje odsouzená pouze v ledničce.

(13) Odsouzená předkládá svou korespondenci, požadavky a stížnosti při ranní kontrole kázně a pořádku. Korespondenci, která obsahuje podání opravného prostředku ve smyslu právních předpisů, předá odsouzená v době nepřítomnosti vychovatele službu konajícímu dozorcí. Individuální pohovory se zaměstnanci věznice se provádí na základě žádosti uplatněné při ranní kontrole kázně a pořádku.

(14) Estetickou výzdobu v SpO odsouzené povoluje vychovatel.

(15) Realizace telefonních hovorů se řídí dle ustanovení Čl. 13 vnitřního řádu.

(16) Odsouzená má zákaz navštěvovat jiné odsouzené v ostatních celách.

### **Umístování do SpO**

(1) TPN odsouzená je umístěna do SpO na základě posouzení přijímací komise odborných zaměstnanců věznice. Po umístění odsouzené do SpO je program zacházení aktualizován a doplněn o aktivity programu, formy a metody zacházení.

### **Metody a formy zacházení, aktivity programu zacházení**

(1) Nabídka aktivit programu zacházení je uvedena v týdenním plánu aktivit, který schvaluje VO VVaT, a koncipována je tak, aby se předešlo jednotvárnému pasivnímu a monotónnímu trávení dne.

(2) Na návrh lékaře nebo na základě vlastní žádosti a se souhlasem lékaře může TPN odsouzená vykonávat vhodné pracovní aktivity, které zahrnují:

a) sebeobslužnou činnost v takovém rozsahu, aby odsouzená byla schopna vést soběstačný způsob života a začlenění do společnosti po jejím propuštění z výkonu trestu,

b) práci pro potřeby věznice - k zajištění každodenního provozu věznice (úklidová činnost, jednoduché práce v rámci estetizace věznice),

c) denní službu v oddílu.

(3) Speciálně výchovné aktivity tvoří skupinové a individuální poradenství zaměřené na podporu a rozvoj pozitivního a aktivního přístupu k životu, motivaci k osobnostnímu rozvoji, sebevýchově, sebevzdělávání, jež zahrnuje:

a) individuální a skupinové psychosociální poradenství,

- b) individuální pohovory k plnění programu zacházení – 1x za tři měsíce,
- c) provádění individuální terapie u vybraných odsouzených, či sociálně psychologického poradenství,
- d) sledování TV pořadů nebo videa.

(4) Zájmové aktivity zahrnují různé formy individuální a skupinové činnosti např.: rukodělná činnost, kroužek výtvarných technik, relaxační a tělesná individuální nebo skupinová cvičení, nebo jiná pohybová aktivita.

(5) V odůvodněných případech lze využít extramurální aktivitu obsahující cíl vést odsouzenou k vytváření pozitivní vnější vazby, kterou si mimo jiné odsouzená upevňuje formou pravidelných návštěv a korespondencí, za účelem udržování sociálních kontaktů s rodinou nebo osobami blízkými.

### **Vnitřní diferenciac**

PSVD se ve specializovaném oddílu zpravidla neuplatňují.

## **Čl. 37**

### **Oddíl bezdrogové zóny**

(1) Ve věznici je zřízen oddíl bezdrogové zóny (dále jen „BZ“) pro odsouzené zařazené do typu věznice s ostrahou se středním stupněm zabezpečení.

(2) Odsouzený je

a) do oddílu BZ zařazován na základě vlastní písemné žádosti, jejíž součástí je i prohlášení odsouzeného, že se dobrovolně podřídí platnému řádu oddílu BZ a že je si vědom důsledků plynoucích z případného nedodržení stanoveného závazku,

b) z oddílu BZ vyřazen zpravidla z těchto důvodů:

1. prokazatelně zneužil drogu (za prokázané zneužití drogy se považuje výsledek konfirmačního testu provedeného akreditovanou toxikologickou laboratoří),
2. odmítl se podrobit odběru tělních tekutin, zpravidla moči,
3. byl mu uložen kázeňský trest podle § 46 odst. 3 písm. f), g) a h) zákona o výkonu trestu odnětí svobody,
4. odmítl se účastnit povinných aktivit nebo opakovaně neplní aktivity programu

27-09-2022

- zacházení,
5. jsou zjištěny jiné závažné důvody (narušování sociální atmosféry v oddílu BZ apod.),
  6. požádal o vyřazení z oddílu BZ,
  7. byl přeřazen do jiného typu věznice,
  8. byl přemístěn do jiné věznice.

## Čl. 38

### **Poradna drogové prevence**

(1) Ve věznici je zřízena poradna drogové prevence (dále jen „PDP“). Účelem PDP je poskytovat odbornou péči zejména odsouzeným uživatelům drog a osobám drogou ohroženým. PDP zajišťuje zejména kontaktní a poradenské služby, dále pak zprostředkovává kontakt s odbornými pracovišti ostatních věznic a s mimovězeňskými poskytovateli drogových služeb.

(2) Do péče PDP je zařazen odsouzený na vlastní žádost nebo na doporučení odborného zaměstnance. O kontakt s pracovníkem PDP odsouzený žádá zejména prostřednictvím příslušného vychovatele nebo kontaktováním některého ze členů této poradny. Seznam členů PDP je součástí informačního letáku o činnosti poradny, který je umístěn na nástěnce každého oddílu.

(3) Odsouzený je k úkonům poskytovaným v rámci PDP předváděn individuálně na vyžádání odborných zaměstnanců PDP.

(4) Pro bližší informace o PDP se odsouzený obrátí na speciálního pedagoga.

## Čl. 39

### **Krizový oddíl**

(1) O zařazení odsouzeného do krizového oddílu (dále jen „KO“) – zřízeného formou zvláštní izolační cely, je oprávněn rozhodnout na základě doporučení zpravidla VO VVaT (v mimopracovní době Vrchní inspektor strážní služby (dále jen „VISS“)). Délka pobytu v KO se posuzuje individuálně, maximálně však na dobu 24 hodin, zaměstnaný odsouzený je při zařazení do KO zpravidla na základě individuálního posouzení dočasně vyřazen z práce. O účasti na aktivitách programu zacházení nebo v jiných speciálně výchovných aktivitách terapeutického charakteru rozhodne psycholog ve spolupráci se speciálním pedagogem.

(2) O vyřazení odsouzeného z KO rozhoduje VO VVaT, v mimopracovní době VISS.



(3) Odsouzenému, zařazenému do KO, je zakázáno provádět jakékoliv úpravy ve vybavení cel, ničit a poškozovat zařízení a vybavení ve všech prostorách KO.

#### Čl. 40

##### **Důvody pro prodloužení doby uzamykání cel a ložnic**

(1) Doba uzamykání cel nebo ložnic může být prodloužena v závislosti na situacích anebo skutečnostech ovlivňujících negativně zachování pořádku a bezpečnosti ve věznici. Těmito situacemi či skutečnostmi jsou:

- a) vznik krizového stavu nebo mimořádné události, kdy je nezbytné zajistit pořádek a bezpečnost ve věznici (např. stav nebezpečí, požár apod.),
- b) realizace součinnostních nebo bezpečnostních akcí při zajišťování pořádku a bezpečnosti ve věznici (např. prohlídky, požární cvičení apod.),
- c) každodenní opakující se úkony dle ČRD, při kterých je nezbytné zajistit bezpečnost ve věznici při zachovávání pořádku (např. budíček, osobní hygiena, výdej stravy, úklid, početní prověrka, zavádění do práce apod.),
- d) z důvodů hodných zvláštního zřetele (např. provozní havárie, stavební úpravy, aktuální bezpečnostní podmínky věznice apod.),
- e) proti odsouzenému je vedeno trestní stíhání pro zvlášť závažný zločin,
- f) odsouzený je prošetřován orgány činnými v trestním řízení či příslušníky OPaS a je důvodný předpoklad narušení pořádku a bezpečnosti ve věznici.

(2) Odsouzeným může být dále prodloužena doba uzamykání na celách, a to například v níže uvedených individuálně odůvodněných případech:

- a) odsouzený svým chováním ohrožuje ostatní odsouzené,
- b) odsouzený svým chováním ohrožuje pořádek a bezpečnost ve věznici,
- c) odsouzený může být ohrožen ze strany ostatních odsouzených z důvodu nedostačujících hygienických návyků, specifických projevů v chování nebo konfliktním průběhem výkonu trestu,
- d) odsouzený s absencí náhledu na řešení vlastních problémů a bez motivace ke změně stereotypních negativních vzorců chování, čímž může být nebezpečný sám sobě či svému okolí,

e) odsouzený užívající návykové léky bez osobnostní způsobilosti odolávat tlaku na odběr léčiv ze strany ostatních odsouzených, s cílem předejít nebezpečí vzniku akutní dekompenzace jeho psychického stavu.

(3) Při prodloužení doby uzamykání cel či ložnic se též přihlíží k zařazení odsouzených do typu věznice, stupně zabezpečení věznice s ostrahou a PSVD.

(4) Při postupu dle odstavce 1 se prodloužení doby uzamykání cel či ložnic s přihlédnutím k zařazení odsouzených do typu věznice a stupně zabezpečení věznice s ostrahou realizuje ve věznici s ostrahou a ve věznici se zvýšenou ostrahou v závislosti na konkrétních podmínkách a situaci věznice následovně:

a) nad rámec uzamykání během osmihodinové doby spánku může doba ve věznici s ostrahou, kdy se cely nebo ložnice neuzamykají<sup>5)</sup>, činit až 16 hodin v průběhu dne;

b) nad rámec uzamykání během osmihodinové doby spánku může doba ve věznici se zvýšenou ostrahou, kdy se cely neuzamykají<sup>6)</sup>, činit až 8 hodin v průběhu dne.

(5) Ředitel věznice při postupu dle odstavce 1 stanoví prodloužení doby uzamykání cel či ložnic v ČRD nebo v konkrétním článku upravujícím danou situaci anebo skutečnost. Stanovení prodloužení uzamykání cel či ložnic odsouzeným obsahuje přesné vymezení doby uzamčení.

(6) Ředitel věznice při postupu dle odstavce 2 stanoví odsouzenému prodloužení doby uzamykání cel či ložnic na základě odůvodněného individuálního posouzení a na základě kritérií uvedených v odstavcích 2 a 3 při zohlednění dalších rizik. Stanovení prodloužení uzamykání cel či ložnic odsouzenému, obsahuje přesné vymezení doby uzamčení.

(7) Prodloužená doba uzamykání je především určena pro odsouzené s bezpečnostními riziky (po individuálním posouzení), odsouzené, kteří v průběhu VTOS prokazatelně zneužili návykové látky, odsouzené zařazené do kategorie „Možný pachatel násilí“ (MPN), odsouzené, kteří byli kázeňsky trestáni v souvislosti s držením, neoznámením mobilního telefonu nebo věcí sloužících k mobilní komunikaci (SIM karta, baterie do MT atd.), odsouzené důvodně podezřelé ze spáchání trestného činu v průběhu VTOS; odsouzené lze, z důvodu zamezení vzájemného kontaktu rozdělit do skupin. Tito odsouzení jsou ubytováni v cele.

---

<sup>5)</sup> § 50 odst. 1 a 2 řádu výkonu trestu odnětí svobody.

## Příloha č. 1

### Bližší podrobnosti pro dočasně umístěné odsouzené

#### Časový rozvrh dne

Pracovní den:

- 05.00 Budíček
- 05.00 - 05.15 Osobní hygiena, řádné ustrojení se
- 05.15 - 05.45 Výdej a konzumace snídaně
- 05.45 - 06.00 Početní prověrka stavu
- 06.00 - 08.00 Ranní kontrola kázně a pořádku, vyřizování žádostí a stížností. Úklid cel po výdeji stravy, eskorty
- 08.00 - 11.30 Zabezpečování práv ods. (např. návštěvy, vycházky, telefonování, aktivity), odstraňování nedostatků v pořádku a úklidu cel
- 11.30 - 12.30 Výdej oběda a vřelé vody, sběr jídelních souprav
- 12.30 - 15.00 Zabezpečování práv ods. (např. návštěvy, výdej korespondence)
- 15.00 - 17.45 Osobní volno
- 17.45 - 18.00 Početní prověrka stavu
- 18.00 - 18.45 Výdej večeře a vřelé vody, sběr jídelních souprav
- 18.45 - 20.00 Osobní volno
- 20.00 - 21.00 Osobní hygiena, úklid cel (v pátek nebo před dnem pracovního volna: 20.00 – 21.30)
- 21.00 Večerka (pátek, nebo před dnem pracovního volna: 21.30)

#### **Den pracovního volna a klidu:**

- 05.30 Budíček
- 05.30 - 05.45 Osobní hygiena, řádné ustrojení se
- 05.45 - 06.00 Početní prověrka stavu
- 06.00 - 06.30 Výdej a konzumace snídaně
- 06.30 - 07.00 Úklid cel po výdeji stravy
- 07.00 - 11.30 Provádění vycházek, osobní volno, odstraňování nedostatků v pořádku a úklidu cel

21-09-2022

- 11.30 - 12.30 Výdej oběda a vřelé vody, sběr jídelních souprav
- 12.00 - 17.45 Provádění vycházek, osobní volno
- 17.45 - 18.00 Početní prověrka stavu
- 18.00 - 18.45 Výdej večeře a vřelé vody, sběr jídelních souprav
- 18.45 - 20.00 Osobní volno
- 20.00 - 21.30 Osobní hygiena, úklid cel (pokud následuje pracovní den: 20.00 - 21.00)
- 21.30 Večerka (pokud následuje pracovní den: 21.00)

**Upřesnění práv odsouzeného:**

- Výměna vězeňského oděvu se provádí: 1 x týdně v pondělí v průběhu dne,
- Výměna výstrojního ložního prádla se provádí: 1x za 14 dní v pondělí v průběhu dne,
- Nákupy odsouzených se zabezpečují v úterý a ve čtvrtek v čase 08.00 – 11.00 hod.
- Koupání dočasně umístěných odsouzených se provádí 2x týdně,
- Stříhání vlasů bude umožněno odsouzeným, kteří jsou ve vazební věznici umístěni na přechodnou dobu delší než 30 dnů, a to na základě žádosti předané vychovateli a v souladu s provozní dobou holiče pro kmenové odsouzené.

## Příloha č. 2

### ČASOVÝ ROZVRH DNE pro nepracující odsouzené

#### Pracovní den:

- 05.00 Budíček
- 05.00 - 05.15 Osobní hygiena, řádné ustrojení se
- 05.15 - 05.45 Výdej a konzumace snídaně
- 05.45 - 06.00 Početní prověrka stavu
- 06.00 - 06.45 Úklid po výdeji stravy
- 06.45 - 08.00 Ranní kontrola pořádku a kázně, vyřizování žádostí a stížností odsouzených
- 08.00 - 09.30 Zabezpečování práv, odstraňování nedostatků v pořádku a úklidu, úklidové a pomocné práce k zajištění každodenního provozu věznice/ aktivity programu zacházení
- 09.30 - 10.30 Vycházky
- 10.30 - 11.00 Zabezpečování práv, odstraňování nedostatků v pořádku a úklidu, úklidové a pomocné práce k zajištění každodenního provozu věznice
- 11.00 - 11.30 Výdej oběda, sběr jídelních souprav
- 11.30 - 15.00 Úklidové a pomocné práce k zajištění každodenního provozu věznice / aktivity programu zacházení
- 15.00 - 17.00 Osobní volno
- 17.00 - 17.45 Výdej večeře, sběr jídelních souprav
- 17.45 - 18.00 Početní prověrka stavu
- 18.00 - 20.30 Úklidové práce pro potřeby věznice / aktivity programu zacházení
- 20.30 - 21.00 Osobní hygiena, úklid (pátek nebo pokud následuje pracovní volno: 20.30 – 21.30)
- 21.00 Večerka (pátek, nebo pokud následuje pracovní volno 21.30)

#### Den pracovního volna a klidu:

- 05.30 Budíček
- 05.30 - 05.45 Osobní hygiena, řádné ustrojení se
- 05.45 - 06.00 Početní prověrka stavu
- 06.00 - 06.30 Výdej a konzumace snídaně
- 06.30 - 07.00 Úklid po výdeji stravy a odstraňování nedostatků v pořádku
- 07.00 - 11.30 Provádění vycházek, úklidové a pomocné práce k zajištění každodenního provozu věznice
- 11.30 - 13.00 Výdej oběda, sběr jídelních souprav
- 13.00 - 15.00 Úklidové a pomocné práce k zajištění každodenního provozu věznice / aktivity programu zacházení
- 15.00 - 17.00 Osobní volno
- 17.00 - 17.45 Výdej večeře, sběr jídelních souprav
- 17.45 - 18.00 Početní prověrka stavu
- 18.00 - 20.30 Úklidové a pomocné práce k zajištění každodenního provozu věznice / aktivity programu zacházení
- 20.30 - 21.30 Osobní hygiena, úklid (pokud následuje pracovní den: 20.30 – 21.00)
- 21.30 Večerka (pokud následuje pracovní den: 21.00)

21-09-2022

## ČASOVÝ ROZVRH DNE pro pracující odsouzené

### A) odsouzených pracovně zařazených na pracovištích vnitřního provozu mimo kuchyně:

#### **Pracovní dny:**

- 05.00 Budíček
  - 05.00 - 05.30 Snídaně
  - 05.30 - 05.45 Osobní hygiena
  - 05.45 - 06.00 Početní prověrka stavu
  - 06.00 - 06.30 Příprava na odchod na pracoviště dle pracovišť, úklid ubytovny
  - 06.00 - 11.00 Pracovní doba dle pracovišť
  - 11.00 - 11.30 Oběd
  - 11.30 - 15.00 Pracovní doba dle pracovišť
  - 15.00 - 16.00 Osobní hygiena, osobní volno, aktivity programu zacházení
  - 16.00 - 17.00 Vycházka
  - 17.00 - 17.30 Večeře
  - 17.30 - 17.45 Úklid po večeři, příprava na prověrku početního stavu
  - 17.45 - 18.00 Početní prověrka stavu
  - 18.00 - 20.45 Osobní volno, aktivity programu zacházení
  - 20.45 - 21.00 Příprava na večeřku (pátek nebo pokud následuje prac. volno: 20.45 – 21.30)
  - 21.00 Večeřka (pátek, nebo pokud následuje pracovní volno: 21.30)
- Ve dnech dálkové eskorty (zpravidla ve čtvrtek) je početní prověrka stavu přesunuta na 5.15

#### **Sobota:**

- 05.30 Budíček
- 05.30 – 05.45 Řádné ustrojení se
- 05.45 - 06.00 Početní prověrka stavu
- 06.00 - 06.30 Snídaně
- 06.30 - 07.45 Osobní hygiena, úklid ubytovny
- 07.45 - 11.00 Osobní volno, aktivity programu zacházení
- 11.00 - 11.30 Oběd
- 11.30 - 15.00 Osobní volno, aktivity programu zacházení
- 15.00 - 16.00 Vycházka
- 16.00 - 17.00 Osobní volno, aktivity programu zacházení
- 17.00 - 17.30 Večeře
- 17.30 - 17.45 Úklid po večeři, příprava na prověrku početního stavu
- 17.45 - 18.00 Početní prověrka stavu
- 18.00 - 21.00 Osobní volno, aktivity programu zacházení
- 21.00 - 21.30 Osobní hygiena, příprava na večeřku
- 21.30 Večeřka

#### **Sobota při návštěvách:**

- 05.30 Budíček
- 05.30 – 05.45 Řádné ustrojení se
- 05.45 - 06.00 Početní prověrka stavu
- 06.00 - 06.30 Snídaně
- 06.30 - 07.30 Osobní hygiena, úklid ubytovny
- 07.30 - 08.00 Příprava na návštěvy

08.00 - 11.00 Návštěvy odsouzených  
11.00 - 11.30 Oběd  
11.30 - 12.30 Příprava na návštěvy  
12.00 - 15.00 Návštěvy odsouzených  
15.00 - 21.30 Stejný ČRD jako v sobotu

**Neděle (svátek):**

05.30 Budíček  
05.30 - 05.45 Řádné ustrojení se  
05.45 - 06.00 Početní prověrka stavu  
06.00 - 06.30 Snídaně  
06.30 - 07.15 Osobní hygiena  
07.15 - 07.45 Příprava na úklid ubytovny  
07.45 - 11.00 Úklid ubytovny, klepání dek 1x za měsíc (vždy první neděli v měsíci)  
11.00 - 11.30 Oběd  
11.30 - 15.00 Osobní volno, aktivity programu zacházení  
15.00 - 16.00 Vycházka  
16.00 - 17.00 Osobní volno, aktivity programu zacházení  
17.00 - 17.30 Večeře  
17.30 - 17.45 Úklid po večeři, příprava na prověrku početního stavu  
17.45 - 18.00 Početní prověrka stavu  
18.00 - 20.45 Osobní volno, aktivity programu zacházení  
20.45 - 21.00 Osobní hygiena, příprava na večeři  
21.00 Večeřka

**B) odsouzených pracovně zařazených na pracovišti vnitřního provozu kuchyně**

**V den směny - pracovní dny (ranní směna):**

04.00 Budíček  
04.00 - 04.20 Řádné ustrojení, snídaně  
04.20 - 04.30 Osobní hygiena, úklid ložnic  
04.30 - 12.00 Pracovní doba  
05.45 - 06.00 Početní prověrka stavu na pracovišti  
12.00 - 17.00 Osobní volno, vycházka, aktivity programu zacházení  
17.00 - 17.30 Večeře  
17.30 - 17.45 Úklid po večeři, příprava na prověrku početního stavu  
17.45 - 18.00 Početní prověrka stavu na pracovišti  
18.00 - 19.45 Osobní volno, aktivity programu zacházení  
19.45 - 20.00 Příprava na večeři, osobní hygiena  
20.00 Večeřka

Pokud je následující den sobota nebo den pracovního volna posouvá se večeřka na 21.00.

27  
09-21-2

**V den směny (odpolední směna):**

- 05.00 Budíček
- 05.00 - 05.30 Řádné ustrojení, snídaně
- 05.30 - 05.45 Osobní hygiena, úklid ložnic
- 05.45 - 06.00 Početní prověrka
- 06.00 - 11.00 Osobní volno, vycházka, aktivity programu zacházení
- 11.00 - 11.30 Oběd
- 11.30 - 12.00 Osobní volno, příprava na odchod do zaměstnání
- 12.00 - 19.00 Pracovní doba
- 17.45 - 18.00 Početní prověrka stavu na pracovišti
- 19.00 - 20.45 Osobní volno
- 20.45 - 21.00 Příprava na večeřku, osobní hygiena
- 21.00 Večeřka

Pokud je následující den sobota nebo den pracovního volna posouvá se večeřka na 21.30.

**V den směny - soboty, neděle, vč. Svátků (ranní směna):**

- 05.00 Budíček
- 05.00 - 05.20 Řádné ustrojení, snídaně
- 05.20 - 05.30 Osobní hygiena, úklid ložnic
- 05.30 - 13.00 Pracovní doba
- 05.45 - 06.00 Početní prověrka stavu na pracovišti
- 13.00 - 17.00 Osobní volno, vycházka, aktivity programu zacházení
- 17.00 - 17.30 Večeře
- 17.30 - 17.45 Úklid po večeři, příprava na prověrku početního stavu
- 17.45 - 18.00 Početní prověrka stavu na pracovišti
- 18.00 - 19.45 Osobní volno, aktivity programu zacházení
- 19.45 - 20.00 Příprava na večeřku, osobní hygiena
- 20.00 Večeřka

Pokud je následující den sobota nebo den pracovního volna posouvá se večeřka na 21.30.

**Ve volný den mimo směnu - pracovní dny:**

- 05.00 Budíček
- 05.00 - 05.30 Řádné ustrojení, snídaně
- 05.30 - 05.45 Osobní hygiena
- 05.45 - 06.00 Početní prověrka stavu
- 06.00 - 06.25 Úklid ubytovny
- 06.25 - 09.00 Osobní volno
- 09.00 - 11.00 Aktivity programu zacházení
- 11.00 - 11.30 Oběd
- 11.30 - 15.00 Osobní volno, aktivity programu zacházení
- 15.00 - 20.00 Stejný ČRD jako odsouzení zařazení na pracovištích vnitřního provozu mimo pracoviště kuchyně
- 20.00 - 20.15 Osobní hygiena
- 20.15 Večeřka

Pokud je následující den sobota nebo den pracovního volna posouvá se večeřka na 21.30.



**Ve volný den mimo směnu - soboty, neděle, vč. svátků:**

Stejný ČRD jako odsouzení zařazení na pracovištích vnitřního provozu mimo pracoviště kuchyně.

20.00 Večerka

Pokud je následující den sobota, neděle nebo den pracovního volna posouvá se večerka na 21.00.

**C) odsouzených zařazených na pracoviště zaměstnanecká kuchyně**

**V den směny (ranní směna):**

05.00 Budíček

05.00 - 05.30 Řádné ustrojení, snídaně

05.30 - 05.45 Osobní hygiena, úklid ložnic

05.45 - 06.00 Početní prověrka stavu

06.00 - 13.30 Pracovní doba

13.30 - 17.00 Osobní volno, vycházka, aktivity programu zacházení

17.00 - 17.30 Večeře

17.30 - 17.45 Úklid po večeři, příprava na prověrku početního stavu

17.45 - 18.00 Početní prověrka stavu

18.00 - 20.45 Osobní volno, aktivity programu zacházení

20.45 - 21.00 Příprava na večerku, osobní hygiena

21.00 Večerka

Pokud je následující den sobota nebo den pracovního volna posouvá se večerka na 21.30.

**V den směny (odpolední směna):**

05.30 Budíček

05.30 - 05.45 Osobní hygiena, řádné ustrojení,

05.45 - 06.00 Početní prověrka stavu

06.00 - 06.30 Snídaně

06.30 - 07.00 Úklid ložnic a ubytovny

07.00 - 11.00 Osobní volno, vycházka, aktivity programu zacházení

11.00 - 13.00 Pracovní doba, oběd

13.00 - 16.00 Osobní volno, aktivity programu zacházení

16.00 - 21.00 Zaměstnání, večeře

17.45 - 18.00 Početní prověrka stavu na pracovišti

21.00 - 21.30 Osobní hygiena

21.30 Večerka

**Ve volný den mimo směnu - pracovní dny:**

05.00 Budíček

05.00 - 05.30 Řádné ustrojení, snídaně

05.30 - 05.45 Osobní hygiena

21-09-2022

- 05.45 - 06.00 Početní prověrka stavu
- 06.00 - 06.25 Úklid ubytovny
- 06.25 - 09.00 Osobní volno
- 09.00 - 11.00 Aktivity programu zacházení
- 11.00 - 11.30 Oběd
- 11.30 - 15.00 Osobní volno, aktivity programu zacházení
- 15.00 - 20.00 Stejný ČRD jako odsouzení zařazení na pracovištích vnitřního provozu mimo pracoviště kuchyně
- 20.00 - 20.15 Osobní hygiena
- 20.15 Večerka

Pokud je následující den sobota nebo den pracovního volna posouvá se večerka na 21.30.

**Ve volný den mimo směnu - soboty, neděle, vč. svátků:**

Stejný ČRD jako odsouzení zařazení na pracovištích vnitřního provozu mimo pracoviště kuchyně.

20.00 Večerka

Pokud je následující den sobota, neděle nebo den pracovního volna posouvá se večerka na 21.00.

**D) odsouzených pracovně zařazených na pracovištích mimo vazební věznici – jednosměnný provoz**

- 05.00 Budíček
- 05.00 - 05.20 Snídaně
- 05.20 - 05.45 Osobní hygiena
- 05.45 - 06.00 Početní prověrka stavu
- 06.00 - 07.00 Příprava na odchod na pracoviště, úklid ubytovny
- 06.00 - 16.00 Pracovní doba dle jednotlivých pracovišť
- 16.00 - 17.00 Vycházka, osobní hygiena, osobní volno, aktivity programu zacházení
- 17.00 - 17.30 Večeře
- 17.30 - 17.45 Úklid po večeři, příprava na prověrku početního stavu
- 17.45 - 18.00 Početní prověrka stavu
- 18.00 - 20.45 Osobní volno, aktivity programu zacházení
- 20.45 - 21.00 Příprava na večerku
- 21.00 Večerka

Pokud je následující den sobota nebo den pracovního volna posouvá se večerka na 21.30.

**Ve volný den - soboty, neděle, vč. svátků:**

Stejný ČRD jako odsouzení zařazení na pracovištích vnitřního provozu mimo pracoviště kuchyně.

V případě, že odsouzený zařazený na toto pracoviště vykonává mimořádnou pracovní směnu, řídí se ČRD jako v pracovní den.

**E) odsouzených pracovně zařazených na pracovištích mimo vazební věznici –  
dvousměnný provoz**

**Ranní směna**

**Pondělí - pátek**

- 04.20 Budíček
- 04.20 - 04.25 Řádné ustrojení se
- 04.25 - 04.45 Osobní hygiena
- 04.45 - 05.00 Snídaně
- 05.00 - 05.15 Příprava na odchod a odchod do zaměstnání
- 05.15 - 14.25 Zaměstnání
- 14.25 - 16.00 Osobní hygiena, osobní volno, aktivity programu zacházení
- 16.00 - 17.00 Vycházka
- 17.00 - 17.30 Večeře
- 17.30 - 17.45 Úklid po večeři, příprava na prověrku početního stavu
- 17.45 - 18.00 Početní prověrka stavu
- 18.00 - 20.00 Osobní volno, aktivity programu zacházení
- 20.00 - 20.20 Příprava na večerku
- 20.20 Večerka

Pokud je následující den sobota nebo den pracovního volna posouvá se večerka na 21.30.

**Sobota a dny pracovního volna:**

Stejný ČRD jako odsouzení zařazení na pracovištích vnitřního provozu mimo pracoviště kuchyně.

V případě, že odsouzený zařazený na toto pracoviště vykonává mimořádnou pracovní směnu, řídí se ČRD jako v pracovní den.

V den pracovního volna (státní svátky apod.) před pracovním dnem se večerka posouvá na 20.20.

**Neděle, případně dny pracovního volna:**

- 05.30 Budíček
- 05.30 - 05.45 Osobní hygiena, řádné ustrojení se
- 05.45 - 06.00 Početní prověrka stavu
- 06.00 - 06.45 Snídaně
- 06.45 - 07.15 Osobní hygiena
- 07.15 - 07.45 Příprava na úklid ubytovny
- 07.45 - 11.00 Úklid ubytovny, klepání dek l x za měsíc (vždy první neděli v měsíci)
- 11.00 - 11.30 Oběd
- 11.30 - 15.00 Osobní volno, aktivity programu zacházení
- 15.00 - 16.00 Vycházka
- 16.00 - 17.00 Osobní volno
- 17.00 - 17.30 Večeře
- 17.30 - 17.45 Úklid po večeři, příprava na prověrku početního stavu
- 17.45 - 18.00 Početní prověrka stavu
- 18.00 - 20.00 Osobní volno, aktivity programu zacházení
- 20.00 - 20.30 Příprava na večerku
- 20.30 Večerka

  
27-09-2022

## **Odpolední směna**

### **Pracovní dny - pondělí, zpravidla den po dni pracovního volna**

- 05.00 Budíček
- 05.00 - 05.20 Snídaně
- 05.20 - 05.45 Osobní hygiena
- 05.45 - 05.50 Početní prověrka stavu
- 05.50 - 06.30 Úklid ubytovny
- 06.30 - 11.00 Osobní volno, aktivity programu zacházení, vycházka
- 11.00 - 11.30 Oběd
- 11.30 - 13.00 Osobní volno
- 13.00 - 13.15 Příprava na odchod do zaměstnání
- 13.15 - 22.30 Zaměstnání, večere na pracovišti
- 22.30 - 23.30 Osobní hygiena, osobní volno, příprava na večeřku
- 23.30 Večeřka

### **Pracovní dny (úterý - pátek):**

- 07.30 Budíček
- 07.30 - 07.35 Řádné ustrojení se
- 07.35 - 08.00 Osobní hygiena, úklid ložnice
- 08.00 - 08.30 Snídaně
- 08.30 - 11.00 Osobní volno, aktivity programu zacházení, vycházka
- 11.00 - 11.30 Oběd
- 11.30 - 13.00 Osobní volno
- 13.00 - 13.20 Příprava na odjezd do zaměstnání
- 13.20 - 22.30 Zaměstnání, večere na pracovišti
- 22.30 - 23.30 Osobní hygiena, osobní volno, příprava na večeřku
- 23.30 Večeřka

### **Soboty, neděle a volné dny:**

V sobotu, resp. v den pracovního volna následujícím po pracovním dni

- 07.30 Budíček
  - 07.30 - 07.45 Osobní hygiena, snídaně
- Dále v sobotu stejný ČRD jako odsouzení pracovně zařazení na pracovištích vnitřního provozu mimo pracoviště kuchyně.
- Dále v neděli stejný ČRD jako odsouzení pracovně zařazení na pracovištích vnitřního provozu mimo pracoviště kuchyně.

Televizní programy mohou odsouzení sledovat podle zařazení do PSVD, o příp. prodloužení doby ke sledování TV žádají odsouzení písemně příslušného vychovatele, jež po posouzení předá žádost VO VVaT. V případě nedodržování kázně a pořádku může VISS (v mimo pracovní dobu) sledování televize přerušit a po jeho obnovení v něm pokračovat nebo jej ukončit.

**F) odsouzených pracovně zařazených na pracovištích mimo vazební věznici – nepřetržitý provoz**

**Ranní směna:**

Stejně jako dvousměnný provoz

**Odpolední směna:**

Stejně jako dvousměnný provoz

**Noční směna:**

06.30 – 07.00 Návrat z pracoviště, osobní hygiena

07.00 – 07.30 Snídaně

07.30 Večeřka

15.30 Budíček

15.30 – 16.00 Osobní hygiena, úklid cely, osobní volno,

16.00 – 17.00 Vycházka

17.00 – 17.30 Večeře

17.30 – 17.45 Úklid, příprava na prověrku početního stavu

17.45 – 18.00 Prověrka početního stavu

18.00 – 20.45 Osobní volno, aktivity PZ

20.45 – 21.15 Příprava na odchod do zaměstnání

21.15 – 06.30 Zaměstnání, večeře na pracovišti

Studená večeře bude vydána při obědě (17.00 – 17.30)

Před první noční směnou se odsouzení řídí ČRD pro neděle, případně dny pracovního volna až do prověrky početního stavu. Večeře studená na pracovišti.

**Doplnění:**

Stříhání vlasů probíhá zpravidla v průběhu druhého týdne v měsíci.

Odsouzení se stravují přímo na pracovišti dle provozních možností pracoviště.

Nákupy odsouzených se zabezpečují v úterý a ve čtvrtek v čase 15.00 – 17.45 hod.

  
20-09-2022

### **Příloha č. 3**

#### **Časový rozvrh dne SpO odsouzené ženy TPN**

##### **Pracovní den:**

- 05.00 Budíček
- 05.00 – 05.30 Snídaně
- 05.30 – 05.45 Osobní hygiena
- 05.45 – 06.00 Početní prověrka stavu
- 06.00 – 06.45 Úklid cel a ubytovny
- 06.45 – 08.00 Ranní kontrola pořádku a kázně, vyřizování žádostí a stížností
- 08.00 – 11.30 Osobní volno, vycházka, aktivity programu zacházení
- 11.30 – 12.30 Oběd
- 12.30 – 17.45 Osobní volno
- 17.45 – 18.00 Početní prověrka stavu
- 18.00 – 18.30 Večeře
- 18.30 – 20.00 Osobní volno
- 20.00 – 21.00 Osobní hygiena, osobní volno, příprava na večerku (v pátek nebo před dnem pracovního volna: 20.00 – 21.30)
- 21.00 Večeřka (pátek nebo před dnem pracovního volna: 21.30)

##### **Den pracovního volna a klidu:**

- 05.30 Budíček
- 05.30 – 05.45 Osobní hygiena
- 05.45 – 06.00 Početní prověrka stavu
- 06.00 – 06.30 Snídaně
- 06.30 – 07.00 Úklid cel a ubytovny
- 07.00 – 11.30 Osobní volno (návštěva, sledování TV), vycházka, v neděli generální úklid
- 11.30 – 12.30 Oběd
- 12.30 – 17.45 Osobní volno
- 17.45 – 18.00 Početní prověrka stavu
- 18.00 – 18.30 Večeře

18.30 – 20.00 Osobní volno

20.00 – 21.30 Osobní hygiena, osobní volno, příprava na večeřku (pokud následuje pracovní den: 21.00)

21.30 Večeřka (pokud následuje pracovní den: 21.00)

Po večeřce je odsouzená v cele uzamykána. Výjimku povoluje VO VVaT na základě písemné žádosti.

V případě porušení kázně a pořádku či z důvodu zajištění vnitřní bezpečnosti věznice je odsouzená uzamčena na základě rozhodnutí VISS bezodkladně.

Nákupy odsouzených se zabezpečují v úterý a ve čtvrtek v čase 08.00 – 10.00 hod.

  
27-09-2022

#### Příloha č. 4

### ČASOVÝ ROZVRH DNE pro odsouzené umístěné do OVKT

#### A) odsouzených pracovně nezařazených s výkonem kázeňského trestu umístění do uzavřeného oddílu s výjimkou doby stanovené k plnění určených úkolů programu zacházení:

Stejný ČRD jako pracovně nezařazení odsouzení.

#### B) odsouzených pracovně zařazených s výkonem kázeňského trestu umístění do uzavřeného oddílu s výjimkou doby stanovené k plnění určených úkolů programu zacházení:

Stejný ČRD jako odsouzení zařazení na konkrétním pracovišti.

#### C) odsouzených s výkonem kázeňského trestu celodenního umístění do uzavřeného oddílu:

Pracovní den:

- 05.00 Budíček, sběr matrací
- 05.00 - 05.15 Osobní hygiena, řádné ustrojení
- 05.15 - 05.45 Výdej a konzumace snídaně
- 05.45 - 06.00 Početní prověrka stavu
- 06.00 - 06.45 Úklid po výdeji stravy
- 06.45 - 08.00 Ranní kontrola pořádku a kázně, vyřizování žádostí a stížností odsouzených
- 08.00 - 11.00 Vycházky, koupání, práce pro věznicí
- 11.00 - 11.30 Výdej oběda, sběr jídelních souprav
- 11.30 - 17.00 Úklidové a pomocné práce k zajištění každodenního provozu věznice
- 17.00 - 17.45 Výdej večeře, sběr jídelních souprav
- 17.45 - 18.00 Početní prověrka stavu
- 18.00 - 20.30 Osobní volno
- 20.30 - 21.00 Osobní hygiena, úklid (pátek nebo pokud následuje pracovní volno: 20.30 – 21.30)
- 21.00 Večerka, vrácení matrací (pátek, nebo pokud následuje pracovní volno 21.30)

Den pracovního volna a klidu:

- 05.30 Budíček, sběr matrací
- 05.30 - 05.45 Řádné ustrojení, osobní hygiena
- 05.45 - 06.00 Početní prověrka stavu
- 06.00 - 06.30 Výdej a konzumace snídaně
- 06.30 - 07.00 Úklid po výdeji stravy a odstraňování nedostatků v pořádku
- 07.00 - 11.30 Provádění vycházek, úklidové a pomocné práce k zajištění každodenního provozu věznice
- 11.30 - 13.00 Výdej oběda, sběr jídelních souprav
- 13.00 - 17.00 Úklidové a pomocné práce k zajištění každodenního provozu
- 17.00 - 17.45 Výdej večeře, sběr jídelních souprav
- 17.45 - 18.00 Početní prověrka stavu



- 18.00 - 20.30 Osobní volno  
20.30 - 21.30 Osobní hygiena, úklid (pokud následuje pracovní den: 20.30 – 21.00)  
21.30 Večerka, vrácení matrací (pokud následuje pracovní den: 21.00)

**D) odsouzených s výkonem kázeňského trestu samovazby:**

Pracovní den:

- 05.00 Budíček, sběr matrací  
05.00 - 05.15 Osobní hygiena, řádné ustrojení  
05.15 - 05.45 Výdej a konzumace snídaně  
05.45 - 06.00 Početní prověrka stavu  
06.00 - 06.45 Úklid po výdeji stravy  
06.45 - 08.00 Ranní kontrola pořádku a kázně, vyřizování žádostí a stížností odsouzených  
08.00 - 11.00 Koupání, vycházky  
11.00 - 11.30 Výdej oběda, sběr jídelních souprav  
11.30 - 17.00 Osobní volno  
17.00 - 17.45 Výdej večeře, sběr jídelních souprav  
17.45 - 18.00 Početní prověrka stavu  
18.00 - 20.30 Osobní volno  
20.30 - 21.00 Osobní hygiena, úklid (pátek nebo pokud následuje pracovní volno: 20.30 – 21.30)  
21.00 Večerka, vrácení matrací (pátek, nebo pokud následuje pracovní volno 21.30)

Den pracovního volna a klidu:

- 05.30 Budíček, sběr matrací  
05.30 - 05.45 Řádné ustrojení, osobní hygiena  
05.45 - 06.00 Početní prověrka stavu  
06.00 - 06.30 Výdej a konzumace snídaně  
06.30 - 07.00 Úklid po výdeji stravy a odstraňování nedostatků v pořádku  
07.00 - 11.30 Provádění vycházek, osobní volno  
11.30 - 13.00 Výdej oběda, sběr jídelních souprav  
13.00 - 17.00 Osobní volno  
17.00 - 17.45 Výdej večeře, sběr jídelních souprav  
17.45 - 18.00 Početní prověrka stavu  
18.00 - 20.30 Osobní volno  
20.30 - 21.30 Osobní hygiena, úklid (pokud následuje pracovní den: 20.30 – 21.00)  
21.30 Večerka, vrácení matrací (pokud následuje pracovní den: 21.00)

2  
-09-2022