

**ZÁVĚREČNÁ ZPRÁVA Z HODNOCENÍ DOPADŮ REGULACE****SHRNUTÍ ZÁVĚREČNÉ ZPRÁVY RIA**

## 1. Základní identifikační údaje

Název návrhu zákona: <b>Zákon, kterým se mění zákon č. 187/2006 Sb., o nemocenském pojištění, ve znění pozdějších předpisů, a další související zákony.</b>	
Zpracovatel / zástupce předkladatele: <b>Ministerstvo práce a sociálních věcí</b>	Předpokládaný termín nabytí účinnosti  Navrhuje se, aby zákon nabyl účinnosti prvním dnem devátého kalendářního měsíce následujícího po jeho vyhlášení.

Implementace práva EU: *Ne*

## 2. Cíl návrhu zákona

Navrhovaná právní úprava podporuje prorodinnou politiku vlády tím, že zavádí novou dávku otcovské poporodní péče (dále jen „otcovská“) do systému nemocenského pojištění z důvodu zvýšení péče o dítě ze strany otců a také k péči o matku dítěte krátce po porodu. Účelem nově zavedené dávky bude především posílení vazby mezi dítětem a jeho oběma rodiči v raných týdnech života dítěte, podpora a motivace otců k zapojení se do rané péče o dítě a následně rozvoj vztahů v rámci rodiny. Stejně jako v případě péče o dítě z důvodu porodu se jeví potřebné zavést obdobné opatření i z důvodu převzetí dítěte do péče nahrazující péči rodičů.

U ošetřovného se navrhuje rozšířit případy poskytování dávky u vymezeného okruhu příbuzných i v případech, kdy není splněna podmínka společné domácnosti. Účelem změny právní úpravy bude poskytnout zaměstnancům účastných nemocenského pojištění pracovní volno z důvodu krátkodobého ošetřování nebo péče (dále jen „ošetřování“) člena rodiny, kteří nyní na něj nemají nárok a kompenzovat jim ucházející příjem v důsledku nutnosti přerušování výdělečné činnosti z důvodu náhlé potřeby ošetřování.

Pokud jde o sirotčí důchody, má navrhované opatření za cíl zlepšit sociální situaci sirotek tím, že zavádí další alternativní možnost vzniku nároku na sirotčí důchod v případech, kdy by podle současné právní úpravy nárok na tento důchod nevznikl z důvodu, že zemřelý/zemřelá nesplňuje podmínku potřebné doby pojištění pro vznik nároku na „vlastní“ invalidní důchod (úmrtí se fiktivně považuje za den vzniku invalidity).

## 3. Agregované dopady návrhu zákona

## 3.1 Dopady na státní rozpočet a ostatní veřejné rozpočty: Ano

Předpokládá se, že celkové výdaje na novou dávku nemocenského pojištění – otcovskou se promítnou do státního rozpočtu ve výši 630 mil. Kč až 800 mil. Kč. Dále se očekává roční finanční dopad do výběru pojistného na zdravotní pojištění ve výši 72 mil. Kč až 93 mil. Kč. Celkové výdaje České správy sociálního zabezpečení na zavedení nové dávky a první rok provozu se předpokládají ve výši 40,5 mil. Kč a opakující se roční výdaje se odhadují na cca 30 mil. Kč.

Okresní správy sociálního zabezpečení budou muset nově zajistit zpracování cca 80 tisíc dávek otcovskou ročně. K tomu je třeba zajistit pracovní kapacitu v rozsahu 54 státních zaměstnanců.

Pro další související činnosti (řešení složitých případů, řízení o dávce, konzultační činnosti, posílení call centra) je nezbytné zajistit pracovní kapacitu v rozsahu dalších 6 státních zaměstnanců. Celkový počet potřebných nových služebních míst tedy činí 60. Náklady na nové zaměstnance se pak odhadují na necelých 2,5 mil. Kč měsíčně (zahrnuje mzdové i věcné výdaje). Jednorázové věcné výdaje na vybavení kanceláří činí necelé 3 mil. Kč. Tyto náklady jsou již zahrnuty ve výše uvedených celkových výdajích ČSSZ na otcovskou.

Nové podmínky pro nárok na ošetřovné se promítnou do výdajů státního rozpočtu ve výši cca 620 mil. Kč. Snížení výběru pojistného na zdravotní pojištění se odhaduje na 90 mil. Kč. K uvedeným dopadům je třeba připočítat i zvýšení správních výdajů. Česká správa sociálního zabezpečení předpokládá na zavedení a první rok provozu celkové náklady ve výši 43,4 mil. Kč a opakující se výdaje se odhadují na 38 mil. Kč ročně.

Odhadovaný nárůst počtu dávek ošetřovného v souvislosti s touto změnou činí jednu třetinu, tj. cca 120 tisíc dávek ročně. Zpracování takto navýšeného objemu dávek ošetřovného vyžaduje posílení pracovní kapacity okresních správ sociálního zabezpečení v rozsahu 72 státních zaměstnanců. Pro další související činnosti (řešení složitých případů, řízení o dávce, konzultační činnosti) je nezbytné zajistit pracovní kapacitu v rozsahu dalších 6 státních zaměstnanců. Celkový počet potřebných nových služebních míst tedy činí 78. Náklady na nové zaměstnance se odhadují na cca 3,2 mil. Kč měsíčně (zahrnuje mzdové i věcné výdaje). Jednorázové věcné výdaje na vybavení kanceláří činí cca 3,8 mil. Kč. Tyto náklady jsou již zahrnuty ve výše uvedených celkových výdajích ČSSZ souvisejících se změnou podmínek nároku na ošetřovné.

Pokud jde o sirotčí důchody, náklady budou spočívat ve zvýšení finančních prostředků na krytí nákladů vyššího počtu přiznaných sirotčích důchodů; na základě dat o zamítnutých žádostech o sirotčí důchod lze odhadovat dopad v řádu 300 mil. Kč ročně. S vyšším počtem přiznávaných a vyplácených sirotčích důchodů budou spojeny i dodatečné administrativní náklady na straně České správy sociálního zabezpečení. Půjde jednak o částku 2 mil. Kč, kterou si vyžádá jednorázové přiznání sirotčích důchodů u osob, které nové mírnější podmínky splnily již v minulosti a na něž se bude nová právní úprava také vztahovat. A dále pak výrazně zvýšené administrativní výdaje spojené s agendou přiznávání a výplaty vyššího počtu sirotčích důchodů, zejména pak v situacích zahraničních žadatelů, kdy je výrazně složitější jak fáze přiznání důchodu (doložení všech podkladů), tak i průběh výplaty, především složitost dokládání studia poživatelů těchto důchodů.

3.2 Dopady na mezinárodní konkurenceschopnost ČR: Ne

3.3 Dopady na podnikatelské prostředí: Ano

Mírné zvýšení administrativní zátěže se předpokládá jak v případě otcovské, tak i ošetřovného. Pokud jde o sirotčí důchody, dopady na podnikatelské subjekty nebudou.

3.4 Dopady na územní samosprávné celky (obce, kraje) Ano

Na územní samosprávné celky má návrh zákona dopady, pokud budou v roli zaměstnavatele, a to stejně jako na podnikatelské subjekty. Pokud jde o sirotčí důchody, dopady na územně samosprávné celky nebudou.

3.5 Sociální dopady: Ano

Zavedení otcovské má pozitivní sociální dopady na rodiny s novorozenci. Finančním přínosem pro rodiče bude dávka nemocenského pojištění, která otci dítěte nahradí ucházející mzdu (plat) při společné péči o novorozence s matkou. Přínosy nefinančního rázu spočívají především ve větší možnosti navázat pozitivní vazbu otce s dítětem.

Zaměstnanci budou mít nárok na ošetřovné při ošetřování přímých potomků a předků. Změnou podmínek se posílí i vazby v rodině.

Pokud jde o sirotčí důchody, má navrhované opatření za cíl zlepšit sociální situaci sirotků tím, že sirotčí důchod bude přiznán i sirotkům, kterým by podle současné právní úpravy nárok na sirotčí důchod nevznikl a sociální situaci neúplné rodiny by proto bylo možné řešit pouze prostřednictvím nepojistných sociálních dávek.

3.6 Dopady na spotřebitele: Ne

3.7 Dopady na životní prostředí: Ne

3.8 Dopady ve vztahu k zákazu diskriminace a ve vztahu k rovnosti žen a mužů: Ano

Návrh zákona bude mít pozitivní přínos pro rovnost žen a mužů. Konkrétně zavedení dávky otcovské vytvoří prostor pro participaci mužů na péči o malé děti a o domácnost, ale také umožní otcům rozvíjet své rodičovské kompetence při zachování jistoty zaměstnání a výdělku.

3.9 Dopady na výkon státní statistické služby: Ne

3.10 Korupční rizika: Ne

3.11 Dopady na bezpečnost nebo obranu státu: Ne

## **1. Důvod předložení a cíle**

Návrh zákona podporuje prorodinnou politiku vlády tím, že zavádí novou dávku otcovské poporodní péče (dále jen „otcovská“) do systému nemocenského pojištění z důvodu zvýšení péče o dítě ze strany otců a také k péči o matku dítěte krátce po porodu. Účelem nově zavedené dávky je především posílení vazby mezi dítětem a jeho oběma rodiči v raných týdnech života dítěte, podpora a motivace otců k zapojení se do rané péče o dítě a následně rozvoj vztahů v rámci rodiny. Zavedení této nové dávky je třeba promítnout i do základního důchodového pojištění, pokud jde o dobu jejího pobírání.

Účelem změny právní úpravy u ošetrovného bude poskytnout zaměstnancům účastných nemocenského pojištění pracovní volno z důvodu krátkodobého ošetrování člena rodiny, kteří nyní na něj nemají nárok a kompenzovat jim ucházející příjem v důsledku nutnosti přerušování výdělečné činnosti z důvodu náhlé potřeby ošetrování.

Pokud jde o sirotčí důchody, má navrhované opatření, tj. zmírnění podmínek pro vznik nároku na tento důchod, za cíl zlepšit sociální situaci sirotků.

### **1.1. Název**

„Návrh zákona, kterým se mění zákon č. 187/2006 Sb., o nemocenském pojištění, ve znění pozdějších předpisů, a další související zákony.“

### **1.2. Definice problému**

#### **Otcovská**

Jedním ze závažných témat současnosti je vytváření podmínek pro skloubení pracovního a rodinného života a zároveň odstraňování překážek, které tomu zabraňují. Vláda tuto snahu usilovat o sladění pracovního, soukromého a rodinného života deklaruje ve svém Programovém prohlášení. Pro podporu zdravého vývoje dítěte, fungující rodiny, rodičovství a vyvážených rodičovských kompetencí je zapojení otce do péče o dítě, a také o matku dítěte krátce po porodu, nezbytné. Péče otce má velký význam pro funkčnost rodinných vztahů.

I když má otec dítěte již ode dne narození dítěte podle § 196 zákoníku práce právo čerpat rodičovskou dovolenou, dochází k většímu využívání této možnosti ze strany otců jen pozvolna. Praxe ukazuje, že procento mužů celodenně pečujících o malé děti je velmi nízké. Většina těchto mužů podle zprávy Výzkumného ústavu práce a sociálních věcí, v.v.i „Zaměstnání a péče o malé děti z perspektivy rodičů a zaměstnavatelů“ ovšem začala pečovat o dítě až v době, kdy byly dítěti dva roky. Mezi nejčastější důvody partnerovy péče o dítě patří jeho nezaměstnanost, dále též to, že žena nastoupila do zaměstnání, protože měla vyšší výdělek než partner, či špatný zdravotní stav matky a v neposlední řadě postoj, že je správné, aby se otec staral o dítě. Nejčastějším důvodem, proč partner o dítě nikdy celodenně nepečoval, jsou příčiny spojené se zaměstnáním (vyšší výdělek partnera či skutečnost, že partnerovo zaměstnání to neumožňovalo, případně to, že žena nepracovala). K tomu, jak se takováto péče muže o dítě projevuje ve změně názorů a postojů obou partnerů na chod rodiny, lze obecně uvést, že muži, kteří se po určité období starali o děti, daleko více oceňují činnost partnerky v domácnosti a daleko více se na ní podílejí i po skončení období, kdy o děti pečovali.

Překážkou pro to, aby se větší počet mužů spolupodílel na péči o malé dítě, je skutečnost, že muž není v této době také finančně zabezpečen. Otcovská nemá jen funkci finanční, ale především funkci osvětovou, motivační a přinese otci nenahraditelnou aktivní zkušenost v péči o novorozence a matku. Zákon o nemocenském pojištění sice již s účinností

od 1. 1. 2009 umožňuje otci dítěte či manželce matky, která dítě porodila, vystřídat se v nároku na peněžitou pomoc v mateřství s matkou dítěte, toto střídání je však možné až po uplynutí šesti týdnů ode dne porodu. Vytvoření pozitivní vazby mezi otcem dítěte a dítětem již v raném věku života dítěte a pomoc matce dítěte v době krátce po porodu je nepochybně velmi žádoucí. Vyššímu počtu případů čerpání rodičovské dovolené otci mohou bránit i otázky finanční, např. v typicky dříve dvouvýdělečném manželství dochází zpravidla k poklesu příjmů v důsledku nástupu ženy na mateřskou dovolenou, protože peněžitá pomoc v mateřství nenahrazuje ucházející příjem v plné výši. Toto období je navíc spojeno se zvýšenými výdaji rodiny souvisejícími s narozením dítěte a s počátky péče o ně. Proto může být pro takovou rodinu sociálně těžko únosné, aby otec dítěte pečoval bez finančního zabezpečení krátce po porodu o dítě a matku, jelikož by to znamenalo další výpadek příjmů rodiny. Většina otců v případě narození dítěte čerpá dovolenou, která není pro tento účel určena, či si berou neplacené volno, jak vyplývá ze studie „Podoby otcovství 2010“. Toto ukazuje na zájem otců o zapojení se do péče o dítě již v prvních dnech po návratu z porodnice. Výzkum „Táta na plný úvazek 2014“ též ukázal, že zavedení otcovské má podporu 93 % respondentů.

### **Ošetřovné**

Během posledních desítek let prošla společnost významnými změnami, které se mimo jiné dotkly i pojetí rodiny. V dnešní době je hlavním problémem v pojetí rodin především individualismus. Podle studie Výzkumného ústavu práce a sociálních věcí, v. v. i. „Změny české rodiny: mladá generace a demografický vývoj“ převládá v současné době názor, že by rodiče měli žít odděleně od dětí. V období komunistického režimu stále existovala vzájemná pomoc širší rodiny, kdy střední generace v rodině pomohla nejprve svým dětem, a to jak s péčí o vnoučata, tak finančně či fyzicky a plnila tak svou roli prarodičů (tzv. sendvičový efekt). Tato střední generace tak zároveň plnila i roli dětí ve vztahu k jejich rodičům, neboť se tak mohli postarat o své vlastní stárnoucí rodiče. Potřeba krátkodobé péče o staré lidi začíná být, v důsledku zlepšující se zdravotní péče a prodlužování střední délky života, stále aktuálnějším tématem.

Sladit rodinný a pracovní život tak zůstává hlavním problémem, neboť v dnešní době již nefunguje mezigenerační soužití. Většina zaměstnanců v případě potřeby ošetřování osoby v přímém příbuzenském vztahu, s kterou nesdílí společnou domácnost, proto žádá zaměstnavatele o čerpání dovolené, která však není pro tento účel určena, případně o pracovní volno bez náhrady mzdy. Zaměstnavatel nemusí jeho žádosti o čerpání dovolené nebo pracovního volna bez náhrady mzdy vždy vyhovět. V praxi se takovéto případy vyskytují.

### **Sirotčí důchody**

Předpokladem vzniku nároku na všechny druhy pozůstalostních důchodů (tedy nejen sirotčích důchodů, ale i vdovských a vdoveckých důchodů) jako nároků odvozených z důchodových nároků zemřelého, je existence nároku zemřelého na „vlastní“ důchod (starobní důchod nebo invalidní důchod). Pokud tedy zemřelý, který není poživatel důchodu, nezíská ke dni smrti nárok na žádný důchod (tj. nesplnil podmínky pro nárok na starobní důchod ani nezískal ke dni úmrtí potřebnou dobu pojištění pro nárok na invalidní důchod ať již z důvodu věku nebo neměl zaplacen zákonem dané pojistné – den úmrtí se fiktivně považuje za datum vzniku invalidity), nemůže pozůstalým vzniknout ani nárok na pozůstalostní důchod, resp. pozůstalostní důchod není z čeho odvodit. Tento problém nejpalčivěji vystupuje v souvislosti s nepřiznáním sirotčích důchodů.

Praktické zkušenosti z provádění zákona č. 155/1995 Sb., o důchodovém pojištění, ve znění pozdějších předpisů (dále jen „zákon o důchodovém pojištění“) ukazují, že se, i přes změnu, která byla provedena s účinností od 1. 1. 2012, kdy byla podmínka potřebné doby

pojištění pro nárok na invalidní důchod pro účely vzniku nároku na sirotčí důchod zmírněna (alternativně se požaduje získání pouze poloviny potřebné doby pojištění stanovené zákonem o důchodovém pojištění pro nárok na invalidní důchod), stále se vyskytují případy, kdy nárok na sirotčí důchod nevznikne.

### 1.3. Popis existujícího právního stavu v dané oblasti

Postavení otce dítěte v případě péče o malé dítě upravují především zákon č. 262/2006 Sb., zákoník práce, ve znění pozdějších předpisů (dále jen „zákoník práce“) zákon č. 187/2006 Sb., o nemocenském pojištění, ve znění pozdějších předpisů (dále jen „zákon o nemocenském pojištění“) a zákon č. 117/1995 Sb., o státní sociální podpoře, ve znění pozdějších předpisů (dále jen „zákon o státní sociální podpoře“).

Podle ust. § 196 a násl. zákoníku práce může otec dítěte čerpat od narození dítěte rodičovskou dovolenou v rozsahu, o jaký požádá, ne však déle než do doby, kdy dítě dosáhne věku 3 let. Matka může čerpat rodičovskou dovolenou po skončení mateřské dovolené.

Nárok na rodičovskou dovolenou má též zaměstnankyně nebo zaměstnanec, kteří převzali dítě do péče nahrazující péči rodičů na základě rozhodnutí příslušného orgánu nebo dítě, jehož matka zemřela. Rodičovská dovolená se takto poskytuje ode dne převzetí dítěte až do dne, kdy dítě dosáhne věku 3 let. Bylo-li dítě převzato po dosažení věku 3 let, nejdéle však do 7 let jeho věku, přísluší rodičovská dovolená po dobu 22 týdnů. Mateřskou a rodičovskou dovolenou jsou zaměstnankyně a zaměstnanec oprávněni čerpat současně.

Finanční zabezpečení po dobu čerpání mateřské a rodičovské dovolené je upraveno od 1. 1. 2009 zákonem o nemocenském pojištění a zákonem o státní sociální podpoře.

Peněžité pomoci v mateřství se poskytuje při splnění podmínek nároku na dávku:

- matce dítěte v období 6 až 8 týdnů před očekávaným dnem porodu a aspoň 6 týdnů po porodu, ne však po kratší dobu než 14 týdnů, přičemž poskytování této dávky nemůže skončit dříve než po uplynutí 6 týdnů od porodu;
- i před uplynutím 6 týdnů po porodu manželovy ženy, která dítě porodila, nebo otci dítěte, který o dítě pečuje, pokud matka dítěte nemůže nebo nesmí o dítě pečovat pro závažné dlouhodobé onemocnění, pro které byla uznána dočasně práce neschopnou, a nemá nárok na výplatu peněžité pomoci v mateřství;
- po uplynutí 6 týdnů po porodu se matka dítěte může v péči o dítě střídat s manželem nebo otcem dítěte; jen ten, kdo o dítě pečuje, má nárok na peněžitou pomoc v mateřství, splňuje-li podmínky pro poskytování této dávky;
- i v případě střídání se v péči o dítě se peněžité pomoci v mateřství poskytuje všem oprávněným dohromady celkem po dobu 28 týdnů a 37 týdnů při vícedětném porodu dvou a více dětí, přičemž po uplynutí 28 týdnů podpůrčí doby peněžité pomoci náleží, jen jestliže dále pečují alespoň o dvě z těchto dětí 37 týdnů;
- pojištěnci, který převzal dítě do 7 let věku do péče na základě rozhodnutí příslušného orgánu nebo pečuje o dítě, jehož matka zemřela.

Výše peněžité pomoci v mateřství za kalendářní den činí 70 % denního vyměřovacího základu.

Po dobu čerpání rodičovské dovolené je rodič obvykle zabezpečen dávkou státní sociální podpory – rodičovským příspěvkem podle ust. § 30 a násl. zákona o státní sociální podpoře, který však může být čerpán až do 4 let věku dítěte.

Pokud jde o ošetřovné, je tato dávka poskytována pouze při splnění podmínky společné domácnosti; to neplatí v případě ošetřování dítěte mladšího 10 let jeho rodičem.

V případě potřeby ošetřování člena rodiny staršího 10 let, který nežije se zaměstnancem, který uplatňuje nárok na ošetřovné, ve společné domácnosti, může zaměstnanec požádat

o dovolenou, nebo popřípadě o pracovní volno bez náhrady mzdy, přičemž zaměstnavatel mu nemusí vždy vyhovět. Takové případy se v praxi vyskytují, např. u babiček a vnučat nebo dospělých dětí, které potřebují krátkodobě ošetřovat rodiče.

Ošetřovné může být v současné době přiznáváno těmto osobám jen na základě odstraňování tvrdostí podle § 88 zákona o nemocenském pojištění. Odstraňování tvrdostí je mimořádným opatřením používaným ve zcela ojedinělých případech.

Pokud jde o sirotčí důchod, má nárok nezaopatřené dítě, zemřel-li

a) rodič (osvojitel) dítěte, nebo

b) osoba, která převzala dítě do péče nahrazující péči rodičů na základě rozhodnutí soudu o svěřeni dítěte do výchovy jiné osoby nebo do společné výchovy manželů,

jestliže rodič (osvojitel) nebo osoba uvedená v písmenu b) byli poživateli starobního nebo invalidního důchodu nebo ke dni smrti splnili podmínku potřebné doby pojištění pro nárok na invalidní důchod nebo podmínky nároku na starobní důchod stanovené zákonem o důchodovém pojištění anebo zemřeli následkem pracovního úrazu. Podmínka potřebné doby pojištění pro nárok na invalidní důchod se pro účely vzniku nároku na sirotčí důchod považuje za splněnou, byla-li získána aspoň polovina potřebné doby pojištění stanovené zákonem o důchodovém pojištění pro nárok na invalidní důchod.

Výše základní výměry sirotčího důchodu činí 9 % průměrné mzdy měsíčně. Výše procentní výměry sirotčího důchodu činí 40 % procentní výměry starobního důchodu nebo invalidního důchodu pro invaliditu třetího stupně, na který měl nebo by měl nárok zemřelý v době smrti.

#### **1.4. Identifikace dotčených subjektů**

Řešený problém se týká především následujících skupin subjektů:

- rodiče a děti,
- zaměstnavatelé,
- státní rozpočet,
- státní orgány – Ministerstvo financí, Ministerstvo práce a sociálních věcí, Ministerstvo obrany, Ministerstvo vnitra, Česká správa sociálního zabezpečení, okresní správy sociálního zabezpečení, Vězeňská služba ČR, Generální ředitelství cel, Generální inspekce bezpečnostních sborů, Bezpečnostní informační služba, Úřad pro zahraniční styky a informace.

#### **1.5. Popis cílového stavu**

Cílovým stavem je vytvořit vhodné prostředí pro otce, který se rozhodne dočasně přerušit výkon své výdělečné činnosti s tím, že bude spolu s matkou dítěte pečovat o novorozené dítě. Tím se podpoří ochota otců pečovat o dítě v prvních obdobích jeho života, alespoň po přechodnou dobu, kdy je péče o novorozené dítě z hlediska rodiny zpravidla nejobtížnější a kdy se současně utvářejí základní vztahy dítěte k nejbližším členům jeho rodiny. Umožnit posílení vztahu otec – dítě ve formativním stádiu života dítěte se jeví žádoucím nejen z hlediska dítěte, ale i z hlediska otce, kterému se tak usnadní identifikace s otcovskou rolí. Současně je nutno zdůraznit, že dalším, a to rozhodně nezanedbatelným efektem bude i posílení vztahu mezi otcem a matkou dítěte, či posílení vztahů uvnitř rodiny jako celku. Zavedení tohoto opatření by se proto mělo projevit jako opatření cílené nejen k uspokojení aktuálních potřeb mladých rodin, tj. v krátkodobé perspektivě finančním zabezpečením otce, ale i v dlouhodobé perspektivě v posílení rodinných vazeb a tím i v budoucí zvýšené odolnosti takových rodin.

Obdobně jako v případě péče o dítě z důvodu porodu se jeví potřebné zavést obdobné opatření i z důvodu převzetí dítěte do péče nahrazující péči rodičů. Přitom se vychází z toho, že právě v tomto případě je také nutné podpořit vytvoření vazby mezi dítětem převzatým do péče a jeho náhradním rodičem. Je však žádoucí, aby i zde se jednalo o období v poměrně krátké době po převzetí dítěte, kdy je vytváření příslušných vazeb sice nejintenzivnější, současně však též pro obě strany nejnáročnější.

Zavedení otcovské jako nové dávky nemocenského pojištění je třeba promítnout i do základního důchodového pojištění, a to rozšířením okruhu osob, které budou účastny důchodového pojištění prostřednictvím institutu náhradních dob pojištění, jestliže podpůrná doba otcovské bude trvat i po skončení výdělečné činnosti, která zakládala účast na pojištění.

U ošetřovného se navrhuje se zrušit podmínku společné domácnosti pro nárok na ošetřovné u všech osob, které pečují o osoby v příbuzenské linii přímé. Navrhovaná úprava si tak vyžádá změnu § 39 odst. 2 zákona o nemocenském pojištění, v němž je obsažena podmínka společné domácnosti. Podle nové právní úpravy by tak zaměstnanci měli nárok na ošetřovné při ošetřování přímých potomků a předků; tedy jejich rodičů, prarodičů, dětí, vnoučat, pravnoučat, atd.

V návaznosti na tuto změnu právní úpravy bude třeba v zákoníku práce upravit povinnost zaměstnavatele poskytovat pracovní volno z důvodu ošetřování člena rodiny tak, aby povinnost poskytovat pracovní volno se nevztahovala jen na ošetřování členů domácnosti. Navrhovaná úprava si tedy vyžádá změnu § 191 zákoníku práce.

Pokud jde o sirotčí důchod, je cílovým stavem dalším zmírněním podmínek nároku na sirotčí důchod rozšířit okruh dětí, kterým vznikne oproti současnému stavu nárok na sirotčí důchod, a zároveň bude zajištěna aspoň minimální vazba na české důchodové pojištění.

## **1.6. Mezinárodní srovnání**

### **Otcovská**

V mezinárodním srovnání 28 zemí Evropské Unie má 20 zemí (71 %) zavedenu dávku pro otce a 8 zemí (29 %) tuto dávku nemá.

Konstrukce výše dávky pro otce a výše dávky v mateřství je ve 12 zemích stejná nebo velice podobná, v 7 zemích je dávka pro otce vyšší než dávka v mateřství a v jedné zemi je výpočet jiný. V převážné většině případů je dávka vyplácena ve výši 100 % předchozího příjmu (omezeného maximem), ale jsou i země, kde se vyplácí pevná částka. Ve 13 zemích náleží otcovská dovolená po dobu alespoň deseti dnů. Podrobné informace jsou v Příloze.

V srpnu 2015 představila Evropská komise novou iniciativu - cestovní mapu ke sladování pracovního a osobního života pracovníků, která obsahuje obecně formulovaný bod týkající se možnosti zavedení „otcovské dovolené“ na evropské úrovni.

### **Sirotčí důchod**

V souvislosti se zvažováním možného řešení sociální situace sirotek lze porovnat i platné úpravy v zahraničních důchodových systémech. Dostupné údaje obsahuje Vzájemný informační systém o sociální ochraně v členských státech EU a EEA (MISSOC - situace k 1. lednu 2015). Ze zkoumaných 32 států existuje ve většině států přímá vazba vzniku nároku na sirotčí důchod na vznik nároku zemřelého na vlastní důchod s tím, že v 21 z těchto států je závislá i výše sirotčího důchodu na nároku zemřelého. Podrobnější informaci obsahuje Příloha.

### **Ošetřovné**

I když neexistuje žádný právní předpis Evropské Unie, který by se týkal pracovního volna (dovolené) z důvodu ošetřování nemocného člena rodiny, mnohé členské státy taková



ustanovení mají. Existuje velká rozmanitost, pokud jde o dobu trvání, podmínek a velikosti dávek. V některých státech si zaměstnanci mohou vzít krátkodobě několik dnů volna po částech nebo najednou, aby ošetřovali nemocné nebo je doprovodili k lékaři (CY, CZ, EL, HR, LT, LU, LV, NL, PL, PT, SI, SK, UK). V ostatních případech, mají pracovníci až několik týdnů či měsíců, aby přímo pečovali o příbuzného nebo měli čas zařídit pečovatelské služby (DK, FI, FR, HU, RO, SE). Vyskytují se i kombinace jak krátkodobé, tak dlouhodobé péče (AT, BE, EE, ES, IE, IT). Některé členské státy mají ustanovení o ošetřování pouze pro nemocné děti, ale ne pro manžele nebo rodinné příslušníky (LT, LU, LV, RO). Některé členské státy poskytují zaměstnancům po dobu péče plnou náhradu mzdy (LU, SK, IT), v jiných státech je jen částečná náhrada (BE, BG, CZ, DK, EE, FI, HR, IE, LV, NL, PL, RO, SE, SI), a v některých případech není stanovena žádná kompenzace (AT, CY, DE, EE, EL, ES, FR, HU, LT, PT UK). Informace o podmínce, aby pro nárok na dávku musel ošetřující zaměstnanec žít ve společné domácnosti s ošetřovanou osobou, státy neuvádějí.

### 1.7. Zhodnocení rizika

Počet otců, kteří zůstávají doma s malými dětmi, je prakticky zanedbatelný, protože velkou váhu při rozhodování o zapojení se do celodenní péče o dítě v době krátce po porodu hraje i případná finanční ztráta. Přitom pomoc matce dítěte, především v době těsně po porodu dítěte, kdy se i její zdravotní stav ještě stabilizuje, v péči o malé dítě a domácnost je žádoucí. Totéž platí i v období bezprostředně po převzetí dítěte, neboť i v tomto případě je nutno přes veškeré předchozí přípravy chod rodiny přizpůsobit nové situaci. Ať už jde o péči o dítě narozené, či o dítě převzaté, je navíc promeškání vhodného období pro vytvoření vazby mezi rodičem a dítětem v zásadě nevratné. Z tohoto důvodu se jeví posílení finančního zabezpečení v této fázi existence rodiny jako účelné.

Z hlediska druhu předpokládaných řešení se jeví jako nezbytné řešení provedené zásahem státu formou změny právní úpravy. Ponechání řešení tohoto problému na iniciativě samotných jednotlivců by evidentně nevedlo k žádoucímu výsledku, možnost využití mechanismů trhu je při řešení této otázky nutně omezená. Pozici muže na pracovním trhu v tomto případě již upravuje zákoník práce tím, že mu přiznává, rovnocenně jako ženě, nárok na omluvenou překážku v práci ode dne porodu dítěte do tří let věku dítěte, popřípadě po dobu 22 týdnů, bylo-li dítě převzato do péče nahrazující péči rodičů po dosažení věku 3 let do dosažení 7 let jeho věku. V tomto směru lze konstatovat, že kdyby mohly uvedené mimoprávní mechanismy problém řešit, byly by již zřejmé náznaky toho, že se věc řeší mimo nutnost státního zásahu.

Zavedení dávky otcovské lze považovat za první krok při obecné snaze o zvýšení podílu mužů na péči a taktéž při otevření diskuse o otcovství. Neměl by však zůstat krokem jediným. V návaznosti na legislativní opatření by měly být při této snaze využity také další podpůrné kroky jako osvětová činnost společnosti v této oblasti či samoregulační opatření zaměstnavatelských organizací.

Možné riziko lze spatřovat v oblasti pracovněprávní. Zaměstnavatelům nově vznikne povinnost poskytovat zaměstnancům pracovní volno z důvodu ošetřování člena rodiny, na něž by nyní neměli nárok. Z pohledu zaměstnavatelů tak bude třeba zajistit provoz s nižším počtem zaměstnanců.

Podle stávající právní úpravy vznikne nárok na sirotčí důchod tehdy, pokud pojištěnec ke dni smrti získá potřebnou dobu pojištění pro nárok na invalidní důchod stanovenou zákonem o důchodovém pojištění, popř. splní alternativní podmínku účinnou od 1. 1. 2012, tj. získá-li aspoň polovinu této doby. Z konkrétních případů se však zjišťuje, že ani tato alternativní

podmínka často nebývá splněna. Návrh, aby k získání nároku na sirotčí důchod stačilo získání pouze doby jednoho roku, resp. alternativně dvou roků u pojištěnce staršího 38 roků (kdy je rozhodné období dvacetileté), placeného pojištění, sice rozšíří okruh (počet) sirotků, kterým nově vznikne nárok na sirotčí důchod, ale za cenu snížení vazby zemřelého na délku doby pojištění, tedy za cenu výrazného oslabení pojistného principu, což by mohlo vést i ke snížení zájmu zemřelého rodiče být účasten důchodového pojištění. Další riziko spočívá ve skutečnosti, že nárok pouze na základě české doby pojištění (plný český důchod) získají sirotci po rodičích cizincích, kteří v ČR pracovali velmi krátkou dobu, což povede k určité negaci pojistných principů, na nichž jsou postavena koordinační nařízení.

## **2. Návrh variant řešení**

### **Otcovská**

#### **Varianta I. Zachování současného stavu**

Při volbě této varianty by byl ponechán současný právní stav s tím, že rodičovská dovolená zavedená v zákoníku práce jako překážka v práci, kterou je zaměstnavatel povinen tolerovat, umožňuje zaměstnanci, jehož zájem o navázání vztahu s dítětem je na jeho hodnotové stupnici prioritní, aby bez problémů mohl zůstat doma z práce a věnoval se péči o dítě.

Pokud přijmeme pro tuto variantu tezi, že statisticky poměrně malý počet mužů na rodičovské dovolené pečující o novorozence je dán jednak nepřijetím tohoto modelu chování ve společnosti, a jednak tím, že jsou sledovány pouze počty mužů čerpajících rodičovskou dovolenou (případně v jejím rámci výlučně pečujících o dítě), a nikoli počet ostatních mužů, kteří mají zájem se na péči o novorozené dítě podílet, protože volí za tímto účelem jiné instituty, např. dovolenou, můžeme předpokládat, že zájem mužů je vyšší, než by nasvědčovaly dohledatelné údaje.

#### **Varianta II. Zavedení otcovské jako dávky nemocenského pojištění**

Při volbě této varianty by se jednalo o zavedení nové dávky nemocenského pojištění, tj. o peněžitou dávku, jejímž účelem je kompenzovat příjem ucházející pojištěnci v důsledku nutnosti přerušit z důvodu stanovené sociální události výdělečnou činnost.

V tomto případě by se jednalo o dávku poskytovanou ve stanovených případech zaměstnancům a těm osobám samostatně výdělečně činným, které se dobrovolně přihlásily k účasti na nemocenském pojištění; díky osobnímu rozsahu systému nemocenského pojištění jsou jeho účastníky prakticky všechny osoby vykonávající ekonomicky významnou výdělečnou činnost.

V případě zaměstnance znamená nástup na rodičovskou dovolenou (není-li doprovázen přiznáním rodičovského příspěvku), absolutní ztrátu většinou jediného zdroje obživy; totéž platí v případě přerušení výkonu samostatné výdělečné činnosti i u řady osob samostatně výdělečně činných, jejichž příjem je zajišťován výlučně osobním výkonem samostatné výdělečné činnosti. Zavedením otcovské jako dávky nemocenského pojištění by tato dávka získala charakter alespoň částečné náhrady příjmu, který pojištěnci uchází z důvodu péče o matku, dítě a zajištění chodu domácnosti.

Navrhují se tyto principy při zavedení otcovské:

- Nárok na otcovskou bude mít
  - pojištěnec, který pečuje o dítě, jehož je otcem,
  - pojištěnec, který pečuje o dítě, které převzal do péče nahrazující péči rodičů na

základě rozhodnutí příslušného orgánu, pokud dítě ke dni převzetí nedosáhlo 7 let věku.

- Pro osoby samostatně výdělečně činné bude zavedena čekací doba 3 měsíců bezprostředně předcházejících dni nástupu na otcovskou obdobně jako u ostatních dávek nemocenského pojištění.
- Nástup na otcovskou musí nastat v období 6 týdnů ode dne narození dítěte nebo ode dne převzetí dítěte do péče.
- Otcovská bude náležet v případě péče o totéž dítě jen jednou i v případě, že pojištěnec pečuje o více dětí narozených současně nebo o více dětí převzatých současně do péče.
- Navrhuje se, že podpůrní doba u otcovské bude činit 1 týden a začne běžet dnem, který pojištěnec určí v období 6 týdnů ode dne narození dítěte nebo ode dne převzetí dítěte do péče.
- Výše otcovské za kalendářní den bude činit 70 % denního vyměřovacího základu, bude tedy stejná jako výše peněžité pomoci v mateřství.

V souvislosti se zavedením otcovské budou do okruhu osob účastných důchodového pojištění zahrnuti při splnění podmínek stanovených v zákoně o důchodovém pojištění též osoby, u kterých bude i po skončení výdělečné činnosti, která zakládala jejich účast na nemocenském pojištění podle zvláštního právního předpisu, trvat podpůrní doba u otcovské. Tato doba účasti na důchodovém pojištění bude považována za náhradní dobu pojištění a bude se započítávat do doby pojištění, obdobně jako náhradní doba pojištění z titulu dočasné pracovní neschopnosti v době po skončení výdělečné činnosti, která zakládala účast na nemocenském pojištění podle zvláštního právního předpisu, v rozsahu 80 %. Pokud bude tato doba spadat do rozhodného období, z něhož se zjišťují příjmy pro výpočet důchodu, bude pro účely stanovení osobního vyměřovacího základu považována za vyloučenou dobu.

## **Ošetřovné**

### **Varianta I. Zachování současného stavu**

Při volbě této varianty by byl ponechán současný právní stav s tím, že ošetřovné by se poskytovalo pouze zaměstnancům účastným nemocenského pojištění, kteří žijí v domácnosti s osobou vyžadující ošetřování jinou osobou. Pouze v případě ošetřování dítěte mladšího 10 let rodičem se nevyžaduje žití ve společné domácnosti. S ohledem na společenské změny by tak zachování současného stavu mohlo způsobit zvýšené požadavky na zdravotní nebo sociální péči, a tím i náklady státu.

Pokud nedojde ke změně, budou se i nadále zaměstnanci účastni nemocenského pojištění, obracet na paní ministryni se žádostmi o odstranění tvrdostí podle zákona o nemocenském pojištění v případech, kdy není nárok na ošetřovné z důvodu nesplnění podmínky žití ve společné domácnosti pojištěnce s ošetřovanou osobou.

### **Varianta II. Rozšíření okruhu osob pro nárok na ošetřovné**

Při volbě této varianty by se jednalo o změnu právní úpravy v oblasti nemocenského pojištění, kdy se navrhuje rozšířit okruh osob s nárokem na ošetřovné i o osoby, které nežijí s ošetřovanou osobou v domácnosti. Nově by zaměstnanci měli nárok na ošetřovné při ošetřování přímých potomků a předků. Jednalo by se tak o rodiče, prarodiče, děti, vnoučata, pravnoučata, případně další. Nebude se však jednat například o sourozence nebo tchána a tchýni ošetřované osoby.

Z pohledu zaměstnance představuje potřeba ošetřování podle zákoníku práce důležitou osobní překážku v práci, při níž je zaměstnavatel povinen omluvit nepřítomnost zaměstnance v práci. Podle § 191 zákoníku práce je zaměstnavatel povinen omluvit nepřítomnost

zaměstnance v práci po dobu ošetřování dítěte mladšího než 10 let nebo jiného člena domácnosti v případech podle § 39 zákona o nemocenském pojištění, přičemž trvání této překážky je závislé na délce potřeby ošetřování. Zrušení podmínky žití ve společné domácnosti si tak vyžádá změnu zákoníku práce, poněvadž nově vznikne zaměstnavatelům povinnost poskytovat zaměstnancům pracovní volno z důvodu ošetřování člena rodiny, na něj by nyní neměli nárok.

Rozšíření okruhu oprávněných osob pro nárok na ošetřovné bude představovat i dopady v zajišťování provozu zaměstnavatele, protože počet zaměstnanců, kteří z důvodu ošetřování nebudou dočasně vykonávat práci, se pravděpodobně zvýší.

## **Sirotčí důchod**

### **Varianta I.**

#### **Zachování současného stavu**

Při volbě této varianty by byl ponechán současný právní stav a nedošlo by k rozšíření okruhu sirotků, jimž vznikne nárok na sirotčí důchod. Jejich sociální situace by mohla i nadále být řešena pouze v rámci nepojistných sociálních dávek.

### **Varianta II.**

#### **Zavedení alternativní možnosti vzniku nároku na sirotčí důchod při aspoň minimální vazbě na dobu pojištění zemřelého**

Stanovit další alternativní podmínku pro vznik nároku na sirotčí důchod. Podle stávající právní úpravy vznikne nárok na sirotčí důchod tehdy, pokud pojištěnec ke dni smrti získá potřebnou dobu pojištění pro nárok na invalidní důchod stanovenou zákonem o důchodovém pojištění, popř. splní alternativní podmínku účinnou od 1. 1. 2012, tj. získá-li aspoň polovinu potřebné doby pojištění pro nárok na invalidní důchod. Z konkrétních případů se však zjišťuje, že ani tato alternativní podmínka často nebývá splněna. Proto se navrhuje stanovit další alternativní podmínku, kterou je **získání nejméně jednoho roku placeného pojištění**, za který bylo zaplacen pojištění (§ 11 a § 13 zákona o důchodovém pojištění), i když se základní důchodové pojištění, pokud jde o nárok na sirotčí důchod, otevře i těm, kteří mají jen velmi malou vazbu na ČR. I tato potřebná doba pojištění se bude zjišťovat z období přede dnem smrti a jde-li o pojištěnce ve věku nad 28 let, z období deseti roků přede dnem jeho smrti. U pojištěnce staršího 38 let se podmínka potřebné doby pojištění bude považovat za splněnou též, byla-li získána v období 20 let přede dnem smrti; potřebná doba placeného pojištění přitom bude činit aspoň dva roky.

### **Varianta III. Zavedení alternativní možnosti vzniku nároku na sirotčí důchod bez vazby na dobu pojištění zemřelého**

Přestože je zákon o důchodovém pojištění v podstatě založen na pojistném principu, byl by umožněn vznik nároku na sirotčí důchod bez jakékoliv vazby na dobu pojištění zemřelého, tedy v rozporu s pojistným principem. Řešení sociální situace sirotků bez nároku na sirotčí důchod v základním důchodovém pojištění je limitováno pojišťovacími principy a nálezem Ústavního soudu ČR (Pl. ÚS 8/07) vyhlášeným dne 16. dubna 2010. Zákonodárce je v něm zavázán, aby do konstrukce výpočtu důchodů více promítl princip zásluhovosti s tím, že princip solidarity nemůže nepřiměřeným způsobem potlačit princip zásluhovosti. Ve svém nálezu Ústavní soud ČR dále připomíná, že v průběžném systému je ke krytí nároků účelově určen souhrn vybraného pojistného, že účast na pojištění je základní podmínkou

nároku na budoucí plnění ze systému a že cílem systému je mj. i odpovědnost občana za svou budoucnost (to znamená v případě sirotčích důchodů za budoucnost dětí). S tímto řešením je dále spojeno zásadní riziko spočívající v tom, že by se základní důchodové pojištění, pokud jde o nárok na sirotčí důchod, otevřelo komukoliv bez jakékoliv minulé nebo současné vazby na ČR, protože v rámci základního důchodového pojištění není možné nároky na důchody vázat na pobyt na území ČR nebo na státní občanství.

### **3. Vyhodnocení nákladů a přínosů**

#### **Otcovská**

##### **3.1. Identifikace nákladů a přínosů**

Identifikace nákladů a přínosů podle jednotlivých skupin dotčených subjektů je uvedena níže v podkapitolách 3.2. „Náklady“ a 3.3. „Přínosy“.

##### **3.2. Náklady**

###### Rodiče a děti

Náklady rodiny při Variantě I. jsou především úplná ztráta příjmu (výdělku) na straně otce, který se rozhodne - přerušit výdělečnou činnost a pomoci ženě v péči o novorozené dítě. Tato ztráta není saturována přiznáním rodičovského příspěvku, neboť pokud má žena nárok na peněžitou pomoc v mateřství ve výši vyšší, než je výše rodičovského příspěvku, tato dávka jí nenáleží. Má-li nárok na peněžitou pomoc v mateřství ve výši nižší, než je výše rodičovského příspěvku, poskytuje se doplatek do výše rodičovského příspěvku. Pokud by byl poskytován pouze rodičovský příspěvek, je věcí dohody oprávněných, komu bude dávka vyplácena; proto i v případě, že by na základě dohody rodičů byla vyplácena otcovi dítěte, který zůstal doma z práce, namísto matce dítěte (která byla např. v domácnosti), nejde fakticky o peníze do rodiny „navíc“, neboť rodičovský příspěvek by byl do rodiny vyplácen i tehdy, kdyby otec dítěte chodil do práce. V tomto směru je při volbě varianty I ztráta výdělku otce prakticky vždy absolutní.

Vzhledem k tomu, že finanční zabezpečení rodiny je zpravidla nejzávažnějším z důvodů, pro který otcové nenastupují na rodičovskou dovolenou a nepečují o dítě v období těsně po narození dítěte, znamená volba varianty I nehmotné náklady na straně matky spočívající v „nesnížení“ objemu domácích prací nebo volná obdoba „nákladů obětované příležitosti“ u podnikatelů. Totéž platí i pro členy širší rodiny, kteří matce v období těsně po narození dítěte pomáhají, typicky např. babičky dítěte.

Z hlediska dítěte je nehmotným nákladem omezení možnosti vytvoření pozitivní vazby mezi ním a otcem dítěte, přičemž tato ztráta je jen obtížně kompenzovatelná.

V případě volby varianty II jsou finanční náklady rodiny na straně otce dítěte v zásadě rovny rozdílu mezi ucházejícím příjmem a výší poskytované dávky - otcovskou. Ostatními náklady otce dítěte v případě volby varianty II pak budou práce vykonávané ve prospěch domácnosti v období volna krytého dávkou nemocenského pojištění. Z hlediska pracovního pak při poměrně krátké době dávky též v některých případech nutnost po návratu z krátkodobé nepřítomnosti v práci „dohnat výpadek“.

V případě volby varianty II u matky dítěte, popř. též členů širší rodiny, k finančním nákladům prakticky nedochází.

## Zaměstnavatelé

V případě volby varianty I nelze čekat výraznější dopad na zaměstnavatele.

V případě volby varianty II lze očekávat, že počet zaměstnanců čerpajících tuto dávku by byl zřejmě o něco vyšší, než počet zaměstnanců čerpajících v současné době dovolenou. Lze však očekávat, že v závislosti na výši dávky by mohlo dojít u zaměstnanců k diferenciaci zájmu v závislosti na míře, v jaké by tato dávka nahrazovala mzdu (plat). Za předpokladu, že otcovskou využije cca 70 % až 90 % otců, tj. cca 80 tisíc osob, po dobu jednoho týdne se očekává marginální zvýšení administrativní zátěže v souvislosti s podáváním žádostí o dávky.

## Státní rozpočet, státní orgány (viz bod 1. 4. Identifikace dotčených subjektů)

V případě volby varianty I požadavky na státní rozpočet ani na příslušné státní orgány nevznikají.

V případě volby varianty II je otázka vzniku nákladů pro státní rozpočet závislá především na počtu otců, kteří by tuto dávku čerpali. Vedle výše výdajů na otcovskou se do státního rozpočtu promítne i snížení výběru pojistného na sociální zabezpečení, výběru daní z příjmů fyzických osob a navýšení správních výdajů nositelů pojištění.<sup>1</sup> Vzhledem k tomu, že dávky nemocenského pojištění vyplácí v „civilní sféře“ orgány nemocenského pojištění a příslušníkům ozbrojených sil a sborů příslušné útvary, bylo by nutno kromě finančních prostředků přímo vyčleněných na tuto dávku zvýšit též finanční prostředky na správní náklady (tvorba tiskopisů, personální a materiální vybavení, náklady na výplatu dávky, atd.). Nutné bude současně navýšit systemizaci České správy sociálního zabezpečení o státní zaměstnance zajišťující novou agendu související s otcovskou. Ke snížení výběru pojistného dojde i v systému zdravotního pojištění. Pokud jde o náklady v oblasti základního důchodového pojištění, budou marginální.

## **3.3. Přínosy**

### Rodiče a děti

Vzhledem k tomu, že při variantě I je zachován stávající stav, jsou finanční přínosy této varianty pro rodinu prakticky nulové.

V případě volby varianty II je finančním přínosem rodiny na straně otce dítěte příjem nahrazující ucházející mzdu (plat). I když v případě volby varianty II výše dávky nemocenského pojištění nebude odpovídat výši ucházející mzdy (platu), bude finančním přínosem rodiny na straně otce dítěte vlastní výše této dávky oproti dnešnímu stavu (absolutní ztráta příjmu, pokud otec čerpá neplacené volno a nečerpá dovolenou) uvedené ve variantě I. V případě těch otců, kteří řeší problém čerpáním dovolené, bude přínosem též možnost ušetřit dovolenou za toto období.

V případě varianty II, vzniknou na straně rodiny přínosy nefinančního rázu. Těmito přínosy bude především větší možnost navázat pozitivní vazbu otce s dítětem, vyšší citová angažovanost otce a navazující orientace na potřeby dítěte, větší rodičovské sebevědomí, větší otevření se možnostem vyvážené péče o dítě mezi rodiči, které může vést k rovnějším šancím matky na trhu práce v budoucnosti. Obdobně lze pozitivní reakci očekávat u matky dítěte, popř. též členů širší rodiny, a to nejen z důvodu vyšší psychické podpory ze strany otce dítěte, ale i z důvodu jeho pomoci na domácích pracích.

---

<sup>1</sup> Dopad do daně z příjmu a povinných pojistných vychází z toho, že po dobu čerpání dávek otcovské nebude příjemce dávky vykonávat výdělečnou činnost (viz. 1 odst. Podkapitoly 3.2, str. 20), z níž je placeno pojistné a tudíž, dojde ke snížení vyměrovacích základů a tím i snížení inkasa pojistného.

Z dlouhodobého hlediska lze též předpokládat, že větší zapojení otců do péče o novorozence podpoří jejich angažovanost na poli aktivního otcovství, což povede mimo jiné k omezování stereotypů, kdy o dítě se stará matka a povede to tedy k větší rovnosti mezi mužem a ženou.

#### Zaměstnavatelé

V případě volby varianty I nelze čekat výraznější dopad na zaměstnavatele, to platí jak pro náklady, tak pro případné přínosy.

V případě volby varianty II nelze očekávat výrazné finanční přínosy pro zaměstnavatele. Nehmotné přínosy lze však spatřovat v tom, že otcové, kteří mají možnost pečovat o své děti, jsou spokojenější v zaměstnání, což vede k jejich větší efektivitě a loajalitě jakožto zaměstnanců.

#### Státní rozpočet, státní orgány

V případě volby varianty I požadavky na státní rozpočet ani na příslušné státní orgány nevznikají; tato varianta je tedy z hlediska přínosů neutrální.

V případě volby varianty II nevznikají z hlediska státního rozpočtu ani z hlediska státních orgánů prakticky žádné významnější přínosy. Ovšem vzhledem k podpoře funkčnosti rodinné jednotky a zdravého vývoje dětí může stát perspektivně ušetřit výdaje na institucionální péči, prevenci násilí, závislosti a další formy rizikového chování.

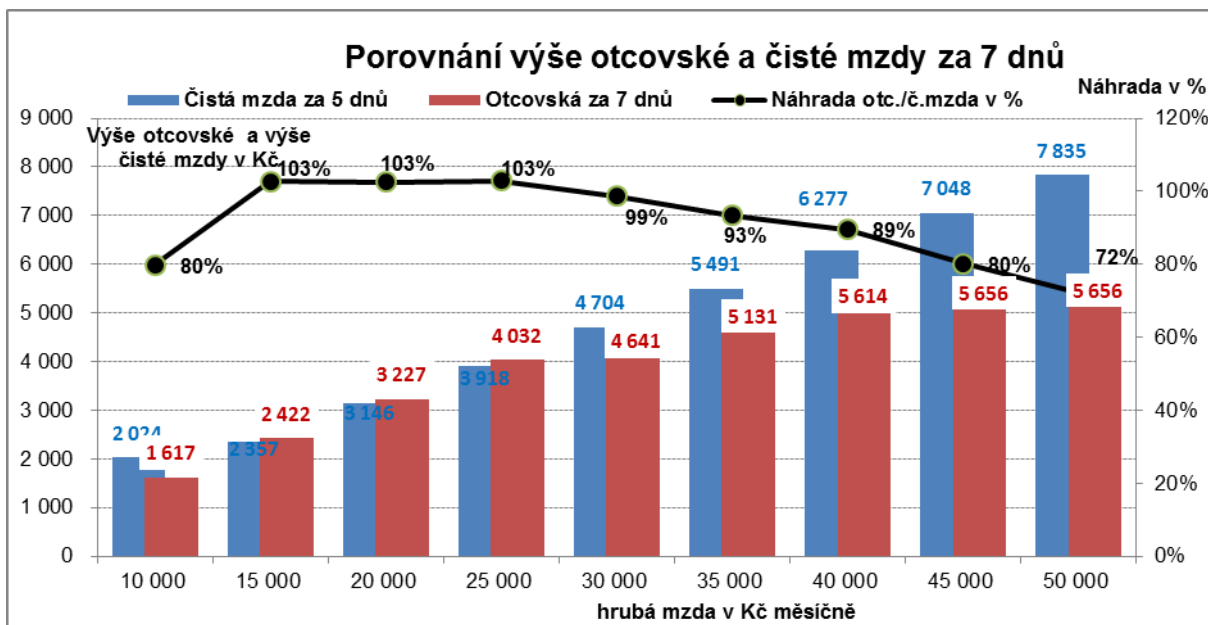
#### Rovnost žen a mužů

Návrh zákona bude mít pozitivní přínos pro rovnost žen a mužů. Konkrétně zavedení otcovské vytvoří prostor pro participaci mužů na péči o malé děti a o domácnost, ale také umožní otcům rozvíjet své rodičovské kompetence při zachování jistoty zaměstnání a výdělku. Opatření tedy ve svém dopadu podporuje koncept sdíleného rodičovství. Návrh zákona dále zvýznamňuje potřebu sladování pracovního, soukromého a rodinného života ve veřejném povědomí a přispívá k jejímu naplňování v praktickém životě. Těmito způsoby návrh zákona směřuje k plnění některých cílů Vládní strategie pro rovnost žen a mužů v ČR na léta 2014-2020 (konkrétně ve strategické oblasti 4. Sladování pracovního, soukromého a rodinného života a v horizontální strategické prioritě 9.4. Muži a rovnost žen a mužů) a taktéž k naplnění Aktualizovaných opatření Priorit a postupů vlády při prosazování rovnosti žen a mužů dle usnesení vlády ze dne 12. listopadu 2014 č. 930 (konkrétně úkol č. 21).

### **3.4. Vyhodnocení nákladů a přínosů variant**

#### Rodiny

V případě varianty II za předpokladu čerpání 7 kalendářních dnů otcovské, by nová dávka zhruba nahrazovala předchozí ušlou čistou mzdu v pásmu hrubého příjmu od cca 15 tis. Kč do 25 tis. Kč. Při příjmu vyšším než je průměrná mzda (první redukční hranice pro nemocenské), by podíl otcovské k čistému příjmu postupně klesal. Také při nízkém příjmu cca 10 tis. Kč, by byla náhrada nižší než předchozí čistá mzda, což je způsobeno konstrukcí daně z příjmu.



Uvedené údaje jsou počítány pro 7 kalendářních dnů otcovské při 22 „pracovních“ dnech v měsíci, tj. kdy pojištěnec dostává mzdu nebo plat.

### Státní rozpočet

Za předpokladu, že novou dávku využije 70 % až 90 % otců s průměrným příjmem mužů, kteří budou čerpat dávku plný počet sedmi dnů, se celkové výdaje na novou dávku nemocenského pojištění promítnou do státního rozpočtu ve výši 630 mil. Kč až 800 mil. Kč.

Na samotnou dávku bude třeba vyčlenit cca 360 až 460 mil Kč, výběr pojistného na sociální zabezpečení se sníží o 165 mil. Kč až 206 mil. Kč a opatření bude mít dopad i na výběr daní z příjmů fyzických osob.<sup>2</sup>

Očekávaný roční finanční dopad do státního rozpočtu v mil Kč:

	dávku využije % otců	
	70%	90%
Výdaje na otcovskou	360	460
Snížení výběru pojistného na sociální zabezpečení	165	206
Snížení výběru daní fyzických osob	106	134
<b>Celkem</b>	<b>630</b>	<b>800</b>

Dále se očekává roční finanční dopad do výběru pojistného na zdravotní pojištění.<sup>2</sup>

	v mil Kč	
Snížení výběru pojistného na zdravotní pojištění	72	93

K uvedeným výdajům je třeba připočítat i výdaje na zvýšení správních výdajů (na přípravné práce i na běžný provoz). Celkové výdaje České správy sociálního zabezpečení na zavedení nové dávky a první rok provozu se předpokládají ve výši 40,5 mil. Kč (jedná se o mzdové a věcné výdaje, jednorázové výdaje na vybavení kanceláří, náklady na IT, náklady na úpravy aplikačního programového vybavení, výdaje na tisk nových tiskopisů žádostí a výdaje na informační kampaň). Opakující se roční výdaje (mzdové a IT) se odhadují na cca 30 mil. Kč. Zejména co se týče IT a aplikačního a programového vybavení či kancelářského

<sup>2</sup> Výpočet dopadů do daní a pojistných je odvozen z (1) věkové struktury rodičů a (2) z průměrných příjmů v jednotlivých věkových skupinách. Z těchto údajů je vypočten roční pokles celkových vyměřovacích základů (daňových základů), na který je následně aplikována příslušná sazba pojistného nebo daně z příjmů fyzických osob.



vybavení, musí být odpovídající prostředky k dispozici dostatečně dlouhou dobu před plánovaným zavedením nové dávky (tj. před prvním rokem).

Za rezort Ministerstva obrany lze stanovit předpokládaný počet případů ve výši cca 770 - 990 vojáků z povolání za rok, který se promítne do výdajů státního rozpočtu ve výši cca 3,4 mil. Kč až 4,3 mil. Kč za rok.

### Zaměstnavatelé

Předpokládá se, že na jeden případ otcovské bude třeba stejná administrativní činnost jako na jeden případ ošetřovného, proto se i zaměstnavatelům mírně zvýší administrativní náročnost.

## **Ošetřovné**

### **3.1. Identifikace nákladů a přínosů**

Identifikace nákladů a přínosů podle jednotlivých skupin dotčených subjektů je uvedena níže v podkapitolách 3.2. „Náklady“ a 3.3. „Přínosy“.

### **3.2. Náklady**

#### Rodiče a děti

Při variantě I. představují náklady rodiny především úplnou ztrátou příjmu (výdělku) na straně pečující osoby, která se rozhodne zůstat z práce doma a ošetřovat nemocného člena rodiny, se kterým nežije ve společné domácnosti.

V případě volby varianty II. jsou finanční náklady pečující osoby v zásadě rovny rozdílu mezi ucházejícím příjmem a výší poskytované dávky ošetřovného. Vedle hmotných přínosů však existují i přínosy nehmotné. Nehmotným přínosem je například podpora soudržnosti rodiny a posilování vazeb mezi rodinnými příslušníky.

#### Zaměstnavatelé

V případě volby varianty I. nelze čekat výraznější dopad na zaměstnavatele.

V případě volby varianty II. se předpokládá, že počet zaměstnanců čerpajících tuto dávku bude zřejmě o něco vyšší, než počet zaměstnanců, kteří pro tento případ v současné době čerpají dovolenou. Lze však očekávat, že by u zaměstnanců mohlo dojít k diferenciaci zájmu v závislosti na míře, v jaké tato dávka nahrazuje mzdu (plat).

#### Státní rozpočet, státní orgány

V případě volby varianty I. požadavky na státní rozpočet ani na příslušné státní orgány nevznikají.

V případě volby varianty II. je otázka vzniku nákladů pro státní rozpočet závislá především na počtu dnů, které budou na tuto dávku propláceny. Vedle výše výdajů na ošetřovné se do státního rozpočtu promítne i snížení výběru pojistného na sociální zabezpečení, výběru daní z příjmů fyzických osob<sup>2</sup> a navýšení správních výdajů nositelů pojištění. Ke snížení výběru pojistného dojde i v systému zdravotního pojištění. Nutné bude

navýšit systemizaci České správy sociálního zabezpečení o státní zaměstnance, kteří budou zajišťovat činnosti související s nárůstem agendy v důsledku změny podmínek nároku na ošetřovné.

### 3.3. Přínosy

#### Rodiče a děti

Vzhledem k tomu, že při variantě I. je zachován stávající stav, jsou finanční přínosy této varianty pro rodinu v zásadě nulové.

V případě volby varianty II. je finančním přínosem příjem nahrazující ucházející mzdu (plat). I když výše dávky nemocenského pojištění nebude odpovídat výši ucházející mzdy (platu), bude finančním přínosem pečující osoby vlastní výše této dávky oproti dnešnímu stavu (absolutní ztráta příjmu, pokud se nečerpá dovolená) uvedené ve variantě I. V případě těch zaměstnanců, kteří řeší problém čerpáním dovolené, bude přínosem též možnost ušetřit, respektive nečerpat dovolenou za toto období.

#### Zaměstnavatelé

V případě volby varianty I. nelze čekat výraznější dopad na zaměstnavatele, to platí jak pro náklady, tak pro případné přínosy.

V případě volby varianty II. nelze očekávat výrazné přínosy pro zaměstnavatele.

#### Státní rozpočet, státní orgány

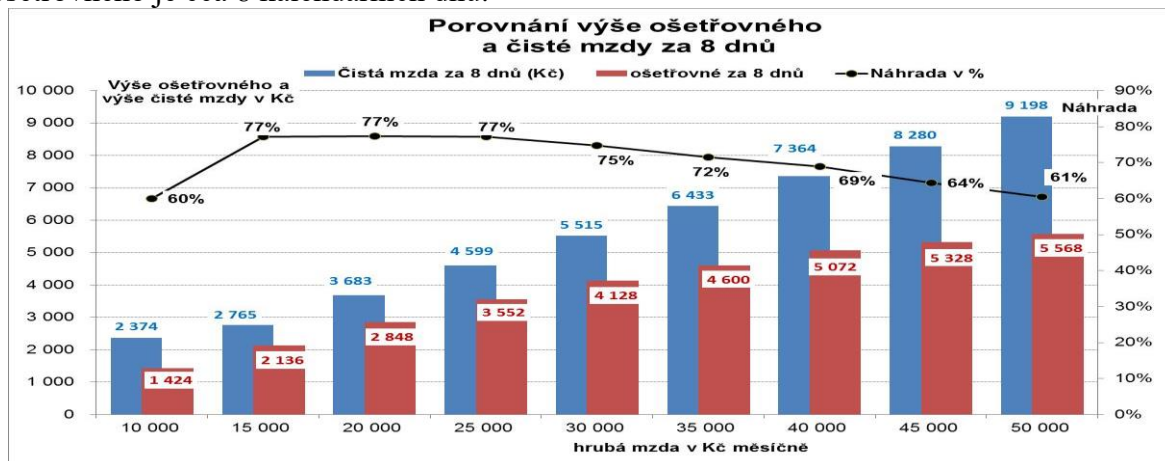
V případě volby varianty I. požadavky na státní rozpočet ani na příslušné státní orgány nevznikají; tato varianta je tedy z hlediska přínosů neutrální.

V případě volby varianty II. nevznikají z hlediska státního rozpočtu ani z hlediska státních orgánů prakticky žádné významnější přínosy.

### 3.4. Vyhodnocení nákladů a přínosů variant

#### Rodiny

V případě varianty II. by ošetřovné nahrazovalo 77 procent předchozí ušlé čisté mzdy v pásmu hrubého příjmu od cca 15 tis. Kč do 25 tis. Kč. Při příjmu vyšším než je průměrná mzda (první redukční hranice pro nemocenské), by podíl ošetřovného k čistému příjmu postupně klesal. Také při nízkém příjmu cca 10 tis. Kč, by byla náhrada výrazně nižší než předchozí čistá mzda, což je způsobeno konstrukcí daně z příjmu. Průměrná doba čerpání ošetřovného je cca 8 kalendářních dnů.

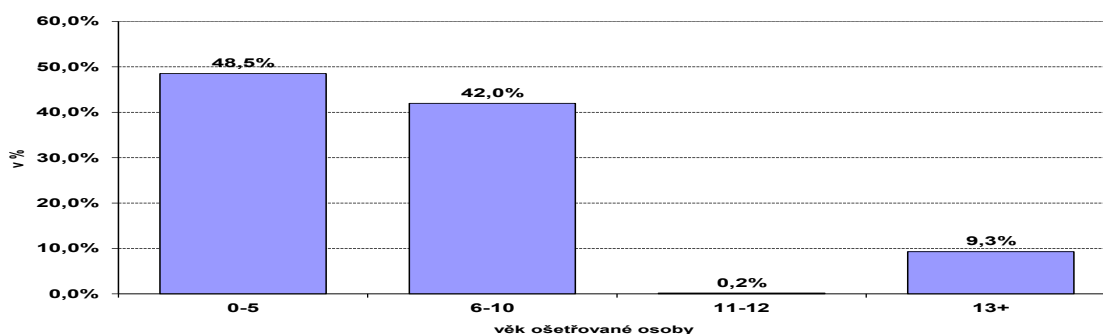


Čistá mzda je pro poplatníka s 1 dítětem

### Státní rozpočet

Z údajů o počtu případů čerpání ošetřovného spolu s věkovou strukturou osob, které jsou ošetřovány, vyplývá, že rozhodující část této dávky směřuje k péči o děti do 10 let věku. U starších osob je toto čerpání výrazně nižší.

#### **Současné rozložení počtu případů ošetřování podle věku ošetřované osoby**



V roce 2014 byla na ošetřovné vyplacena částka 854 mil. Kč. Odhaduje se, že dopad navrhované právní úpravy navýší uvedené výdaje zhruba o jednu třetinu. Předpokládá se, že nové podmínky pro nárok na ošetřovné se promítnou do výdajů státního rozpočtu ve výši cca 620 mil. Kč. Na samotnou dávku bude třeba vyčlenit cca 300 mil. Kč, výběr pojistného na sociální zabezpečení se sníží o 190 mil. Kč a opatření bude mít dopad i na výběr daní z příjmů fyzických osob.<sup>3</sup>

#### **Očekávaný roční finanční dopad do státního rozpočtu v mil. Kč:**

Výdaje na ošetřovné	300
Snížení výběru pojistného na sociální zabezpečení	190
Snížení výběru daní fyzických osob	130
<b>Celkem</b>	<b>620</b>

#### **Dále se očekává roční finanční dopad do systému zdravotního pojištění v mil. Kč:**

Snížení výběru pojistného na zdravotní pojištění	90
--	----

K uvedeným dopadům je třeba připočítat i zvýšení správních výdajů. Česká správa sociálního zabezpečení předpokládá na zavedení a první rok provozu celkové náklady ve výši 43,4 mil. Kč (jedná se o mzdové a věcné výdaje, vybavení kanceláří, náklady na IT a úpravy aplikačního vybavení). Opakující se výdaje (mzdové a IT) se odhadují na 38 mil. Kč ročně.

### **Sirotčí důchody**

Pokud jde o sirotčí důchody, přínosem navrhovaného řešení bude rozšíření okruhu sirotků, kterým ve srovnání se současným stavem vznikne nárok na sirotčí důchod, takže se

<sup>3</sup> Odhadovaná výše dopadů je odvozena z (1) předpokládaného počtu dnů, za které bude ročně dávka ošetřovného nově vyplácena, a (2) průměrné výše vyměřovacího základu pro tuto dávku. Součin obou veličin představuje (kromě základu pro výpočet dávek) také snížení úhrnu ročních vyměřovacích základů, na které je následně aplikována příslušná sazba pojistného nebo daně z příjmů fyzických osob.

zmírní tlak na řešení jejich sociální situace v rámci nepojistných sociálních systémů, a to cca o 4 300 sirotků. Náklady budou spočívat ve zvýšení finančních prostředků na krytí nákladů vyššího počtu přiznaných sirotčích důchodů; na základě dat o zamítnutých žádostech o sirotčí důchod lze odhadovat dopad v řádu 300 mil. Kč ročně.

S vyšším počtem přiznávaných a vyplácených sirotčích důchodů budou spojeny i dodatečné administrativní náklady na straně České správy sociálního zabezpečení. Půjde jednak o částku 2 mil. Kč na mzdových výdajích, kterou si vyžádá jednorázové přiznání sirotčích důchodů u osob, které nové mírnější podmínky splnily již v minulosti a na něž se bude nová právní úprava také vztahovat. A dále pak výrazně zvýšené administrativní výdaje spojené s agendou přiznávání a výplaty vyššího počtu sirotčích důchodů, zejména pak v situacích zahraničních žadatelů, kdy je výrazně složitější jak fáze přiznání důchodu (doložení všech podkladů), tak i průběh výplaty, především složitost dokládání studia poživatelů těchto důchodů.

#### **4. Stanovení pořadí variant a výběr nejvhodnějšího řešení**

**K dalšímu řešení se ve všech případech doporučuje varianta II.** Toto doporučení vychází z nejen ze záměru podpořit rodiny a rodinnou politiku, ale i z ohlasů konzultačních míst, které ve významné většině případů tato opatření podpořily.

#### **5. Implementace doporučené varianty a vynuucování**

V případě řešení týkajícího se otcovské a ošetrovného budou při výběru Varianty II za implementaci regulace odpovídat orgány nemocenského pojištění, tj.

- okresní správy sociálního zabezpečení,
- Česká správa sociálního zabezpečení,
- Ministerstvo práce a sociálních věcí,
- služební orgány, tj.
  - Ministerstvo obrany,
  - Ministerstvo vnitra,
  - Vězeňská služba ČR,
  - Generální ředitelství cel,
  - Generální inspekce bezpečnostních sborů,
  - Bezpečnostní informační služba,
  - Úřad pro zahraniční styky a informace.

Regulované subjekty budou provádět následující hlavní činnosti:

- pojištěnci uplatňovat nárok na dávku stanoveným způsobem na předepsaném tiskopise a sdělovat údaje potřebné pro posouzení nároku na dávku a správnou výplatu dávky,
- zaměstnavatelé
  - přijímat žádosti svých zaměstnanců o dávky a další potřebné podklady a neprodleně je předávat okresní správě sociálního zabezpečení,
  - neprodleně předávat okresní správě sociálního zabezpečení údaje pro výpočet dávek na předepsaném tiskopise,
- peněžní ústavy, držitelé poštovní licence vyplácet dávky ve stanovených termínech,
- orgány nemocenského pojištění

- vytvořit a vydat potřebné tiskopisy,
- likvidovat dávkové případy.

Při zavádění otcovské jako dávky nemocenského pojištění dojde k mírnému zvýšení administrativy v rozsahu nezbytném pro „vlastní“ problematiku otcovské. Naproti tomu bude možno využít řady informačních systémů a administrativních postupů společných pro všechny dávky nemocenského pojištění, jako např. evidenci zaměstnavatele, registry pojištěnců, způsob sdělování údajů, apod.

Poradenství ze strany státu pro regulované subjekty v otázkách otcovské bude prováděno orgány nemocenského pojištění ve stejném rozsahu, jako u ostatních dávek nemocenského pojištění.

V případě řešení týkajícího se zmírnění podmínky nároku na sirotčí důchod budou při přijetí Varianty II za implementaci regulace odpovídat:

- okresní správy sociálního zabezpečení,
- Česká správa sociálního zabezpečení,
- Ministerstvo práce a sociálních věcí,
- Ministerstvo obrany,
- Ministerstvo vnitra,
- Ministerstvo spravedlnosti.

## **Vynucování**

Vzhledem k tomu, že v případě přijetí varianty II u všech navrhovaných řešení se jedná o opatření ve prospěch občanů zajišťované příslušnými státními orgány, nepředpokládá se nutnost zvýšené potřeby vynucování nad rámec obsažený v současnosti v příslušných právních předpisech (řešení odpovědnosti za přeplatek na dávce, odpovědnost za neposkytnutí příslušných údajů, apod.).

## **6. Přezkum účinnosti regulace**

Z hlediska kritérií přezkumu účinnosti, která jsou dána obecnými zásadami pro hodnocení dopadů regulace, nelze předpokládat nutnost stanovení časových limitů účinnosti navrhovaných opatření.

## **7. Konzultace a zdroje dat**

O konzultace byly požádány následující subjekty:

### **Otcovská**

- Centrum J. J. Pestalozziho, o.p.s.
- Česká gynekologická a porodnická společnost (ČGPS)
- Českomoravská psychologická společnost
- Forum 50%, o.s.
- Gender Studies, o.p.s
- KZPS
- Liga otevřených mužů
- Síť mateřských center o.s.
- Svaz průmyslu a dopravy ČR

- Unie center pro rodinu a komunitu
- Univerzita Karlova v Praze, CERGE
- ČSSZ

Konzultovaným subjektům byla poskytnuta přiměřená lhůta k vyjádření jejich stanovisek.

### **Vyhodnocení konzultací**

#### **Centrum J. J. Pestalozziho, o.p.s.**

Zavedení této nové dávky podporují, návrh považují za smysluplný, pokrokový a hlavně žádoucí z hlediska jak finanční tak i psychické podpory celé rodiny. Jeden týden považují za relativně krátkou dobu pro zavedení režimu s dítětem a vytvoření klidovější atmosféry, které by si mohli užívat oba rodiče. Za ideální považují 2 týdny. Za jediné, ale minimální negativum považují navýšení administrativy pro příjemce této dávky a zaměstnavatele. Domnívají se ovšem, že v celkovém kontextu tuto zvýšenou administrativu příjemce dávky bude rád akceptovat.

#### **Forum 50 %, o.s.**

Velice vítají zavedení této nové dávky, která umožní otcům aktivně se zapojit do péče o své děti od samého začátku. Pokud se o děti v prvních týdnech života starají výhradně matky, vytváří to již od počátku rozdíly v přístupu obou rodičů, které se později obtížněji vyrovnávají. Vyváženější rozdělení rolí uvnitř rodin je přitom klíčové pro podporu rovnosti žen a mužů. Aktivní otcovství a jeho podpora ze strany státu je proto jednoznačně správným krokem. Co se návrhu délky otcovské dovolené týče, navrhují ji navýšit na 10 pracovních dnů. Jeden týden je příliš krátká doba na to, aby se otcové plně zapojili do péče o novorozence.

#### **KZPS**

Upozorňují, že zavedení placené 10 denní otcovské dovolené doporučil i Evropský parlament a 20 evropských států má tento institut v různých formách zaveden.

Nastolili otázku, zda na toto další z opatření na podporu rodinné politiky (v daních z příjmů - postupně navyšované a odstupňované daňové zvýhodnění na vyživované děti, školovné), které bude mít finanční dopad do státního rozpočtu 796 mil. Kč a do zdravotního pojištění 98 mil. Kč (viz tabulky v předloženém materiálu str. 8 při 90% využití tohoto institutu otcí), bude nalezen dostatek prostředků na jeho krytí bez nutnosti kráti jiné sociální výdaje.

Domnívají se, že na zaměstnavatele by nemělo přijetí tohoto opatření mít výraznější vliv (mírně zvýšená administrativa vůči správě sociálního pojištění – nemocenské dávky = otcovské dovolené, případně mírný nárůst mzdových prostředků v případě řešení zástupu po dobu čerpání této dávky nemocenského pojištění).

#### **Liga otevřených mužů (LOM)**

Vítají plány na zavedení otcovské a očekávají, že k zavedení této dávky dojde v brzké době. Podporu aktivního otcovství považují za samozřejmou součást prorodinné politiky státu a jako takový tento krok zcela podporují. LOM poskytl výsledky aktuálních výzkumů problematiky aktivního otcovství a dále odkaz na zprávu Rady vlády pro rovné příležitosti žen a mužů. Například výzkum „Táta na plný úvazek“ z roku 2014 ukázal, že zavedení otcovské má podporu 93 % respondentů. Dále se uvádí, že otcové, kteří mají možnost pečovat o své děti, jsou spokojenější v zaměstnání.

#### **Svaz průmyslu a dopravy České republiky**

Obecně podporuje usnadnění sladování soukromého a pracovního života zaměstnanců a otcovské cháře jako jedno z opatření přijímaných za tímto účelem. Mimo jiné i v reakci na probíhající diskuze v rámci EU. Uvádějí, že dojde ke zvýšení administrativní zátěže na straně zaměstnavatelů, která bude vyšší než v souvislosti s čerpáním dovolené zaměstnance, zejména s ohledem na komunikaci s ČSSZ. Upozorňují na dopady na státní rozpočet, respektive na rozpočet nemocenského pojištění, s tím, že chybí konkrétnější vyčíslení. Upozorňují, že jsou zásadně proti jakémukoliv případnému zvýšení pojistného a tedy ceny práce. Dále upozorňují na riziko možných nechtěných důsledků zavedení otcovské včetně možných dopadů na kolektivní vyjednávání o prodloužení dovolené nad rámec zákonné minimální výměry a dále na potenciální skrytou diskriminaci bezdětných manželů.

### **Unie center pro rodinu a komunitu**

Upřednostňují variantu II. Domnívají se, že zavedení nové dávky má daleko větší dopad v perspektivě vyvážené a pestré péče obou rodičů o dítě ve všech fázích jeho vývoje než v rovině dočasné finanční výpomoci po dobu jednoho týdne. Zavedení otcovské považují za důležité zejména s ohledem na rovinu utváření vztahů v rodině. Za krátkodobý přínos považují pocit matky, že není na vše sama a dlouhodobým přínosem může být vyšší sebevědomí otce, že zvládne péči o malé dítě, protože bude mít vícedenní zkušenost s touto péčí.

### **Univerzita Karlova v Praze, CERGE**

Uvádí, že zasláný návrh na zavedení otcovské je velmi dobře zpracován, dává smysl a nevidí v něm žádné problematické místo, takže ani žádné další konkrétní připomínky nemají.

### **ČSSZ**

S návrhem souhlasí a dává ke zvážení, zda by nebylo vhodné sjednotit podpůrčí dobu na 9 kalendářních dnů, jako je tomu u ošetřovného.

### **Shrnutí**

V rámci konzultací bylo osloveno 12 subjektů. Svě vyjádření zaslalo 8 subjektů. Všechny subjekty návrh opatření podpořily. Tři subjekty doporučují zvýšit dobu poskytování otcovské. Dva subjekty upozorňují na probíhající jednání o této dávce na úrovni EU. Jeden subjekt upozorňuje na dopady na zaměstnavatele a státní rozpočet.

### **Ošetřovné**

O konzultace byly požádány následující subjekty:

- Konfederace zaměstnavatelských a podnikatelských svazů ČR
- Svaz průmyslu a dopravy ČR
- Českomoravská konfederace odborových svazů
- Asociace samostatných odborů ČR
- Odborový svaz zdravotnictví a sociální péče ČR
- Česká správa sociálního zabezpečení
- Centrum J. J. Pestalozziho, o.p.s.
- Unie center pro rodinu a komunitu
- Síť mateřských center o.s.
- Univerzita Karlova v Praze 2, CERGE
- Komora daňových poradců ČR

- Asociace malých a středních podnikatelů a živnostníků ČR
- Sdružení podnikatelů a živnostníků ČR
- Škoda-Auto MB
- Orgány sociálního zabezpečení Ministerstva obrany
- Orgány sociálního zabezpečení Ministerstva vnitra
- Orgány sociálního zabezpečení Ministerstva spravedlnosti
- Veřejná ochránkyně práv
- Ministerstvo financí ČR
- Ministr pro lidská práva, rovné příležitosti a legislativu

Konzultovaným subjektům byla poskytnuta přiměřená lhůta k vyjádření jejich stanovisek.

### **Svaz průmyslu a dopravy ČR (SP ČR)**

SP ČR navrhuje zachovat stávající stav, tj. variantu I.

U varianty II. se jeví jako problematické především zvýšení nepřítomností zaměstnanců v práci, není vyřešena případná evidence osob, pro které by bylo ošetrovné poskytováno. Tato varianta přináší zaměstnavatelům další náklady spojené s organizováním zástupu za ošetřujícího zaměstnance, zvýšením přesčasové práce.

Zaměstnavatelé se obávají zneužívání čerpání ošetrovného v závislosti na relaci této dávky ke mzdě, nárůstu počtu dní čerpání ošetrovného a s tím související i nárůst administrativy.

SP ČR upozorňuje, že jde o velmi citlivé téma, protože po rozšíření okruhu osob, kterým vznikne nárok na ošetrovné, může být ve složité situaci např. sourozenec zaměstnance, na kterého se úprava vztahovat nebude a dožadovat se řešení. Dále upozorňuje, že dopady navrhované úpravy je nezbytné posoudit i z hlediska dopadů na státní rozpočet, protože v předloženém návrhu jsou označovány jako největší riziko.

### **Českomoravská konfederace odborových svazů (ČMKOS)**

ČMKOS pokládá návrh na zrušení podmínky společné domácnosti za velice žádoucí, s ohledem na stárnutí obyvatelstva, prodlužování věku odchodu do důchodu atd. ČMKOS jednoznačně vítá záměr zrušit podmínku společné domácnosti pro nárok na ošetrovné v případě péče o osoby v přímé příbuzenské linii. Domnívají se, že uvedené opatření povede mj. ke snížení výdajů na zdravotní péči, neboť se nebude prodlužovat pobyt v nemocnicích z toho důvodu, že o osobu vyžadující péči nemá v domácím prostředí kdo pečovat.

ČMKOS však v této souvislosti poukazuje na to, že je nezbytné řešit situaci osob vykonávajících tzv. neformální péči komplexně. Ošetrovné umožní pečujícím osobám řešit problém jen krátkodobě, může sloužit pouze k nezbytné stabilizaci okamžité situace, neřeší však péči o závislou osobu do budoucna. Bylo by velice potřebné uvažovat o možnosti zavedení dlouhodobějšího placeného volna v případě péče o osobu blízkou, obdobně jako tomu je např. u rodičovské dovolené.

### **Česká správa sociálního zabezpečení (ČSSZ)**

ČSSZ navrhuje doplnit zásadu, která by omezila nárok na ošetrovné zaměstnance v případech, kdy dítě nebo jiná osoba o kterou pečuje či kterou ošetruje, má nárok na příspěvek na péči ve stupni II až IV podle zákona o sociálních službách.

Ošetrovné je krátkodobá dávka, jejímž účelem není zabezpečovat pojištěnce, kteří pečují o osoby vyžadující dlouhodobou nebo trvalou péči. Z titulu této péče je již vyplácena jiná sociální dávka, příspěvek na péči podle zákona o sociálních službách. Lze také říci, že potřeba ošetrování v případech osob s priznaným příspěvkem na péči ve své podstatě stále trvá, nemizí a neobjevuje se znovu.

ČSSZ dále doporučuje do okruhu osob, na které se nebude vztahovat podmínka společné



domácnosti, doplnit také manžela/manželku a registrovaného partnera.

### **Asociace malých a středních podniků a živnostníků ČR**

Asociace malých a středních podniků a živnostníků ČR upozorňuje na vysoká rizika zneužívání a navrhuje návrh upravit tak, že si zaměstnanec musí vybrat na ošetřování rodinného příslušníka nejdříve celou dovolenou a teprve potom mu musí zaměstnavatel poskytnout neplacené volno.

### **Orgány sociálního zabezpečení Ministerstva vnitra**

Pro navrhované změny nároku na ošetřovné preferuje variantu II.

### **Ministerstvo financí ČR**

Ministerstvo financí ČR upozorňuje, že navrhovanou úpravou by došlo k výraznému navýšení počtu osob, který by měl nárok na ošetřovné, což sebou nese dopady do veřejných rozpočtů. Dopad na deficit státního rozpočtu je kvantifikován v částce 620 mil. Kč a výpadek příjmů systému veřejného zdravotního pojištění je uveden v částce 90 mil. Kč ročně. Zvýšení správních výdajů je uvedeno obecně bez kvantifikace.

Dá se předpokládat, že uvolnění podmínek pro nárok na ošetřovné by se též mohlo stát předmětem spekulativního chování, jak ze strany občanů, tak i zaměstnavatelů, a z tohoto důvodu s návrhem opatření nesouhlasí.

### **Shrnutí**

V rámci konzultací bylo osloveno 20 subjektů. Své vyjádření zaslalo 6 subjektů.

Dva subjekty s navrhovaným opatřením souhlasí. Další dva subjekty s navrhovaným opatřením nesouhlasí, neboť se domnívají, že uvolnění podmínek pro nárok na ošetřovné by se mohlo stát předmětem spekulativního chování, jak ze strany občanů, tak ze strany zaměstnavatelů. Na vysoké riziko zneužívání čerpání ošetřovného upozornil i další z oslovených subjektů.

**Sirotčí důchody – byly osloveny stejné subjekty jako v případě ošetřovného a rovněž jim byla poskytnuta přiměřená lhůta k vyjádření jejich stanovisek.**

### **Vyhodnocení konzultací**

Závěrečná zpráva RIA byla zaslána ke konzultacím 20 subjektům. Vyjádření zaslaly 4 subjekty.

**Ministerstvo financí ČR** s návrhem opatření **zásadně nesouhlasí** a domnívá se, že řešení této sociální situace je nutné hledat v oblasti státní sociální podpory, případně v systému dávek pomoci v hmotné nouzi; další „změkčení“ podmínek pro nárok na sirotčí důchod považuje za nepřijatelné.

**Česká správa sociálního zabezpečení** upozorňuje na výrazné oslabení pojistného principu a považuje za účelnější a systémově logičtější zabezpečit sirotky dávkami z nepojistných systémů k tomu určených; lze uvažovat i o zavedení speciální dávky pro sirotky. Sociální situaci sirotek pouze tento důchod nevyřeší.

**Veřejná ochránkyně práv** podporuje navrhovanou variantou II. (zavedení alternativní možnosti vzniku nároku na sirotčí důchod při aspoň minimální vazbě na dobu pojištění zemřelého).

**Svaz průmyslu a dopravy ČR** - stanovisko SP ČR je neutrální.

**Ministerstva vnitra** (odbor sociálního zabezpečení) souhlasí s navrhovanou variantou II. (zavedení alternativní možnosti vzniku nároku na sirotčí důchod při aspoň minimální vazbě na dobu pojištění zemřelého).

**Shrnutí**

V rámci konzultací své vyjádření zaslaly 4 subjekty. Jeden subjekt návrh zásadně odmítá, jeden ho považuje za nekoncepční, který navíc sociální situaci sirotků nevyřeší, jeden subjekt souhlasí s Variantou II a jeden subjekt má stanovisko neutrální. Přesto se navrhuje přijmout řešení uvedené pod Variantou II.

Příloha: Mezinárodní srovnání

## Mezinárodní srovnání – otcovská dovolená

EU	Otcovská dovolená	Neexistuje žádný legislativní předpis
Rakousko	NE	dávka neexistuje
Belgie	ANO	10 dnů, z toho první tři dny 100 %, a dalších 7 dnů 82 % předchozí mzdy (vyšší výše než mateřská)
Bulharsko	ANO	15 dnů, 90 % předchozího výdělku (stejná výše jako mateřská)
Kypr	NE	dávka neexistuje
Česká republika	NE	dávka neexistuje
Německo	NE	dávka neexistuje
Dánsko	ANO	14 po sobě jdoucích dnů (10 pracovních), 100 % předchozí mzdy (většinou vyšší výše než mateřská)
Estonsko	ANO	10 pracovních dnů, 100 % předchozího příjmu (stejná výše jako mateřská)
Řecko	ANO	2 dny, 100 % předchozího příjmu (většinou stejná výše jako mateřská)
Španělsko	ANO	13 po sobě jdoucích dnů + dva dny jestliže se narodí další dítě, 100 % předchozího příjmu (stejná výše jako mateřská)
Finsko	ANO	54 dnů, platba v závislosti na předchozím výdělku, až 75 % předchozího výdělku, minimum 23,92 eur za den (jiný způsob stanovení výše než mateřská)
Francie	ANO	11 pracovních dnů, 100 % předchozího omezeného příjmu, pro veřejný sektor není omezení, (stejná výše jako mateřská)
Chorvatsko	NE	dávka neexistuje, ale je možné přesunout 7 pracovních dnů z mateřské na otce
Maďarsko	ANO	5 dnů během prvních dvou měsíců života dítěte, 100 % předchozího příjmu (vyšší výše než mateřská)
Irsko	NE	dávka neexistuje
Itálie	ANO	1 den 100 % předchozí mzdy (vyšší výše než mateřská) dále je možné přesunout se souhlasem matky 1 pracovní den z mateřské na otce
Litva	ANO	28 dnů po narození dítěte, 100 % předchozího omezeného příjmu (stejná výše jako mateřská)
Lucembursko	ANO	2 dny 100 % předchozího příjmu (stejná výše jako mateřská)
Lotyšsko	ANO	10 kalendářních dnů (8 pracovních), 100 % předchozí mzdy (vyšší výše než mateřská)
Malta	ANO	2 dny 100 % předchozího příjmu (stejná výše jako mateřská)
Holandsko	ANO	2 dny 100 % předchozího příjmu (stejná výše jako mateřská)
Polsko	ANO	2 týdny 100 % předchozího příjmu (stejná výše jako mateřská)
Portugalsko	NE	dávka neexistuje
Rumunsko	ANO	5 pracovních dnů (dalších 10, jestliže otec navštěvuje kursy péče o dítě), 100 % předchozího příjmu (vyšší výše než mateřská)
Švédsko	ANO	2 týdny, 80 % předchozího omezeného příjmu (většinou stejná výše jako mateřská)
Slovinsko	ANO	90 kalendářních dnů, prvních 15 dnů 100 % předchozího omezeného příjmu (stejná výše jako mateřská), pak základní pevná částka
Slovensko	NE	dávka neexistuje
Velká Británie	ANO	2 týdny 90 % průměrného měsíčního příjmu, jestliže osoba vydělává méně než 167 euro za týden, nebo pevná částka (obdobná výše jako u mateřské)

Zdroj: informace z MISSOC rok 2015

**Mezinárodní srovnání – sirotčí důchod**

<b>země</b>	<b>Sirotčí důchod z pojištění</b>	<b>Nepříspěvková (nepojistná) dávka pro sirotky</b>
<b>Belgie</b>	ne	Dávka pro sirotka 346,82 € měsíčně Jednou za rok doplatek 25-50 € podle věku dítěte
<b>Bulharsko</b>	ano	Ne
<b>Švýcarsko</b>	ano	Ne
<b>Česká republika</b>	ano	Ne
<b>Dánsko</b>	Jednorázová dávka z pojištění	Čtvrtletní speciální dodatečná dávka pro sirotka 1022 €
<b>Německo</b>	ano	Ne
<b>Estonsko</b>	ano	Jednorázová dávka při osamostatnění sirotka 383,6 €
<b>Řecko</b>	ano	Ne
<b>Španělsko</b>	ano	Ne
<b>Francie</b>	Pouze z doplňkového systému pojištění zaměstnanců a managementu (ne z obecného systému pojištění zaměstnanců)	Výživné pro jednostranného sirotka 95,52 € měsíčně Výživné pro oboustranného sirotka 127,33 € měsíčně
<b>Island</b>	ano	Ne
<b>Irsko</b>	Zvýšený pozůstalostní důchod ovdovělého rodiče	Dávka pro oboustranného sirotka 161 € týdně
<b>Itálie</b>	ano	Ne
<b>Kypr</b>	ano	Ne
<b>Litva</b>	ano	Ne
<b>Lichtenštejnsko</b>	ano	Ne
<b>Lotyšsko</b>	ano	Ne
<b>Lucembursko</b>	ano	Ne
<b>Maďarsko</b>	ano	Ne
<b>Malta</b>	Ne	Dávka pro oboustranného sirotka 57,04 € týdně
<b>Nizozemí</b>	ano	Ne

země	Sirotčí důchod z pojištění	Nepříspěvková (nepojistná) dávka pro sirotky
Norsko	ano	Ne
Rakousko	ano	Ne
Polsko	ano	Ne
Portugalsko	ano	Ne
Rumunsko	ano	Ne
Finsko	ano	Ne
Slovinsko	ano	Ne
Slovensko	ano	Ne
Švédsko	ano	Ne
Spojené království	Zvýšený pozůstalostní důchod ovdovělého rodiče	Dávka pro sirotka (zpravidla oboustranného) 16,35 € týdně
Chorvatsko	ano	Zvláštní dávka pro oboustranného sirotka v rozmezí 32,94 – 49,41 €

Pramen: MISSOC

Z tabulky obsahující informace o finančním zabezpečení sirotků v zemích EU/EHS a Švýcarska vyplývá:

- z celkového počtu 32 do analýzy zahrnutých států je v naprosté většině z nich sirotkům poskytována dávka z pojištění,
- „klasický“ sirotčí důchod vyplácí 26 zemí,
- Irsko a Spojené království vyplácí namísto sirotčího důchodu ovdovělému rodiči vyšší vdovský nebo vdovecký důchod a zároveň vyplácí sirotkovi nepříspěvkovou (nepojistnou) dávku,
- nepříspěvková (nepojistná) dávka (v legislativě EU nazývaná doplňková nebo zvláštní dávka pro sirotky a zařazená mezi rodinné dávky) je poskytována v 7 zemích,
- dávky z obou systémů (pojistného a nepojistného) jsou vypláceny v 5 zemích, kromě Irska a Spojeného království také v Dánsku, kde však z pojištění při úmrtí rodiče náleží jednorázová dávka, Francii, kde je sirotčí důchod dávkou pouze v doplňkovém pojištění zaměstnanců a managementu, nikoli v obecném systému pojištění zaměstnanců, a v Chorvatsku.