

CONSELLERIA MEDI AMBIENT

XARXA LOCAL PER A LA DEFENSA DEL PATRIMONI FORESTAL BALEAR

- Què pretén?
- Com està organitzada?
- Accions en marxa
- Dinamització dels Grups d'Acció Local
- Dinamització de les Entitats de Suport
- Elaboració d'eines de sensibilització, formació i experimentació
- Suport a accions cíviques
- Organització d'un fons documental
- Participació en projectes nacionals i europeus
- Participació en l'elaboració del Pla forestal

Xarxa Local per a la defensa del Patrimoni Forestal Balear (DEPFO)

El Servei de Gestió Forestal de la Conselleria de Medi Ambient del Govern de les Illes Balears, per tercer any consecutiu duu endavant, a les comarques forestals de Tramuntana i de Llevant Nord, un programa pilot de sensibilització i participació ciutadana per a la defensa del patrimoni forestal balear. Ha creat una **Xarxa Local per a la defensa del patrimoni forestal balear DEPFO**, oberta a totes aquelles persones o col·lectius (educatius, associacions, etc.) que visquin, treballin o passin les hores d'oci a dites comarques forestals, per a formar ciutadans responsables del seu medi.

Es pretén difondre els valors dels nostres **espais forestals** (alzinars, savinar, pinars, ullastrars, garrigues) i augmentar el compromís de la societat en la seva defensa (ajudar al seu manteniment, evitar l'erosió, prevenir l'incendi forestal, lluitar contra les plagues, etc.)

La Xarxa Local DEPFO

és una iniciativa associativa que pretén establir una estratègia comuna entre actors locals de les comarques forestals de les Illes Balears en matèria d'informació, sensibilització i participació de la població per a prevenir i lluitar contra els incendis forestals i fer la gestió sostenible dels recursos forestals.

Què pretén?

- Millorar la **informació** i els **coneixements** de la gent sobre els valors dels recursos forestals.
- Sensibilitzar i capacitar la població en la **prevenció** dels incendis forestals i en la conservació del patrimoni forestal.
- Recuperar o crear una **cultura del risc** que incideixi en la prevenció i l'autoprotecció en cas d'incendi forestal.
- Crear xarxes locals de **participació** ciutadana i d'**intercanvi** d'experiències i recursos per a la conservació del nostre bosc autòcton.
- Facilitar la **interacció** entre l'Administració ambiental i la població de les comarques forestals.

Com està organitzada?

Posar en marxa la **Xarxa Local DEPFO** ha significat definir el projecte, elaborar una Guia provisional de recursos i animar col·lectius que viuen o treballen a les comarques forestals per a cooperar i intercanviar recursos i experiències.



La **Xarxa Local DEPFO** està constituïda per:

1. **Grups d'Acció Local (GAL)**. Són col·lectius estructurats que volen dur endavant accions concretes, per exemple: escola de pares i mares, voluntaris ambientals, associacions juvenils, centres educatius, etc.
2. **Entitats de Suport (ES)**. Són entitats públiques o privades que mantenen una estreta relació amb el sector forestal. Col·laboren amb la **Xarxa Local DEPFO** donant-li suport i facilitant informació. Exemple: fundacions, museus, agrupacions empresarials, sindicats, col·legis professionals, etc.
3. **Líders de Compromís (LC)**. Són persones que en el seu treball o temps d'oci s'encarreguen de liderar accions de la **Xarxa Local DEPFO** des de Grups Locals o bé Entitats de Suport.
4. **Agències Impulsores (AI)**. La seva finalitat és organitzar la **Xarxa Local DEPFO**:
 - Identificar els Grups d'Acció Local, animar-los a participar i ajudar-los a avançar en la seva feina.
 - Convèncer les Entitats de Suport a participar a la **Xarxa Local DEPFO** i orientar com es pot concretar la seva ajuda.

La **Xarxa Local DEPFO** també és:

- un laboratori d'**idees i iniciatives** basat en la participació voluntària de les **poblacions locals** en temes de protecció dels recursos forestals.
- una eina per promoure una millor **percepció social del risc** i l'impacte ocasionat pels incendis forestals, per tal d'**eliminar les causes antròpiques** que els originen.
- un punt de trobada, un **espai** obert en el qual s'estableixen col·laboracions i intercanvis d'experiències, recursos, informació, etc., entre els seus membres.



La participació a la **Xarxa Local DEPFO** és voluntària i es fonamenta en què cadascú decideix.

- què vol fer i què vol compartir o intercanviar, i quin és el seu grau de compromís.
- S'estableix el compromís de donar difusió del treball que es realitza entre la població local.



Accions en marxa:

1. Dinamització dels Grups d'Acció Local
2. Dinamització de les Entitats de Suport
3. Elaboració d'eines de sensibilització i formació
4. Suport a accions cíviques
5. Organització d'un fons documental
6. Participació en projectes nacionals i europeus
7. Participació en l'elaboració del Pla forestal.

1. Dinamització dels Grups d'Acció Local

El nombre de Grups d'Acció Local va variant en el temps, tot i que al estar imbricada en un espai concret hi ha un nombre màxim que no es pot superar. Pel que fa a les accions que es realitzen varien d'any en any i la tendència dels intercanvis d'experiències i recursos és previsible i desitjable que creixi en el temps.

2. Dinamització de les Entitats de Suport

Pel que fa al Servei de Gestió Forestal de la Conselleria de Medi Ambient, aquesta ofereix als Grups d'Acció Local un servei d'assessorament tècnic per muntar les seves accions sobre espais forestals (alzinars, ullastrars, garrigues,...) i temes forestals (incendis, repoblacions, lluita contra les plagues, contra l'erosió, etc.)

Després d'identificar els col·lectius que poden ser Entitats de Suport s'hi ha d'establir el tipus de col·laboració. Hores d'ara ja s'han realitzat diferents reunions però manca definir una dinàmica.

Activitats previstes:

- 2.1 Convocatòries de trobades sectorials
- 2.2 Divulgació i intercanvi d'informació
- 2.3 Organització de seminaris de formació
- 2.4 Servei d'assessorament tècnic i d'innovació.



3. Elaboració d'eines de sensibilització, formació i experimentació

Les activitats que a continuació es presenten són fruit de la feina de la **Xarxa Local DEPFO**.

Taller d'investigació intergeneracional sobre la "Recuperació de la Memòria Històrica"

Consisteix en un treball de camp que recull informació a partir de testimonis orals o escrits sobre com es feia abans la gestió dels espais forestals i la prevenció, extinció o autoprotecció davant el risc d'incendis forestals. Es facilita un model d'enquesta modificada a partir de la realitzada pel CP Joan Mas de Pollença.

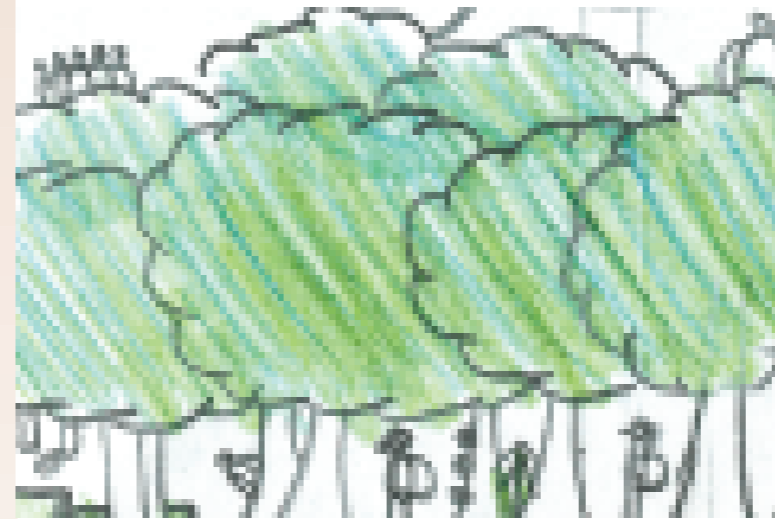
Xerrades sobre espais i temes forestals

Els agents de Medi Ambient i els tècnics forestals de la Conselleria parlen de la seva feina així com dels valors i dels problemes dels nostres espais forestals. Els temes proposats són:



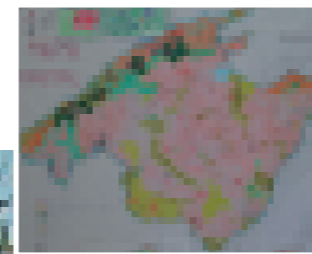
- Prevenció, extinció i autoprotecció en cas d'incendis forestals
- La salut dels nostres boscos mediterranis: les plagues.
- L'erosió i els problemes de desertització.
- La garriga: valors ambientals i perills.
- Espècies protegides de les Balears.

Totes aquestes xerrades van acompanyades d'una part teòrica i una pràctica pels alumnes i professors.



Mapa forestal

A partir de la informació facilitada per la Conselleria de Medi Ambient s'elabora un mapa forestal actualitzat que reflecteixi les tasques forestals i de prevenció d'incendis que es duguin a terme així com els possibles focs que es puguin generar.



A cada centre es lliura un mapa mut de l'illa de Mallorca i la informació necessària mitjançant correus o butlletins electrònics.

Adopció d'un espai forestal

La Conselleria de Medi Ambient ajuda i assessora els Grups d'Acció Local a cuidar un tros d'espai forestal del municipi. També facilita aquells materials que s'hagin de menester així com la informació que el centre escolar sol·liciti.



Algunes de les activitats que es poden desenvolupar en un espai adoptat són: neteja de la zona, zona d'estudi i de recerca, reforestació, tasques de cura i protecció; campanya de conscienciació dels possibles visitants, etc.

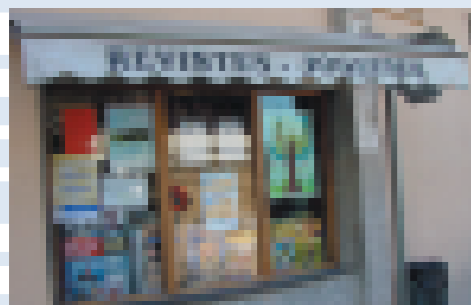


Estudi de casos

La Conselleria proporciona tota la informació de què disposa dels casos reals proposats. A partir d'aquesta es pot plantejar un interessant treball sobre les conseqüències ecològiques, econòmiques i socials resultants.

- Incendi de Son Font (Calvià)
- Tempesta 2001





Campanya local de prevenció d'incendis forestals

S'organitza un concurs per trobar el millor disseny de campanya publicitària que difongui la prevenció dels incendis forestals en el propi poble.

La Conselleria premia l'equip guanyador i facilita la difusió del seu treball.

Herbari del bosc

Es facilita la informació necessària per elaborar un senzill herbari de les principals plantes dels nostres boscos. Plantes que es posen en perill quan es produeix un incendi forestal. Amb aquesta activitat s'aprèn a reconèixer-les i s'investiga quines són les seves funcions a l'espai forestal.



Calendari del bosc

Assessorament i ajuda per realitzar un calendari en el qual quedin reflectits tots els canvis successius que transformen el bosc al llarg de l'any. És imprescindible començar l'activitat a la tardor. Material necessari: màquina de fotografar.



Viver forestal de Menut

Visita al Viver Forestal de Menut. Els temes principals tractats són: els espais forestals de les Balears, què és un viver, com funciona, quina planta produeix i amb quin objectiu.

Planta autòctona. Se'n pot sol·licitar per fer una plantació en un jardí bé per millorar un espai forestal del qual el centre tingui cura.

Espai d'intercanvi

Aquest espai permet intercanviar recursos i experiències entre els membres de la **Xarxa Local DEPFO**. A continuació, alguns exemples de recursos disponibles:

- **Obra de teatre: "EL PI I EL FOC"**: guió i partitura de la cançó. Aquesta obra està indicada per grups de nins i nines fins a 7 anys. Escrita per Xema Major i Aina Gener, estrenada pel Grup de nins i joves de Puigpunyent.
- **Col·lecció de fitxes de plantes de la garriga**, realitzades pel CP es Puig de Lloseta.
- **Treball d'investigació sobre la mel i les abelles**, realitzat pel CP es Putxet de Selva.
- **Servei de préstec** de llibres i materials didàctics que formen part del petit fons documental forestal del Servei de Gestió Forestal.

Butlletins electrònics de la Xarxa

Per millorar la comunicació entre tots els membres de la **Xarxa Local DEPFO**, es vol utilitzar un Butlletí electrònic que tenguí una certa periodicitat. Que esdevengui un espai d'intercanvi i que també reculli informació dels darrers esdeveniments forestals, així com els continguts a treballar, per exemple, en el Mapa Forestal.



Material editat per la Conselleria de Medi Ambient

És un compromís de la Conselleria distribuir entre els Grups d'Acció Local que participin en el programa aquells materials de caire més divulgador editats per la pròpia Conselleria.



Jocs i activitats educatives

Es facilita una selecció de jocs i activitats molt engrescadores relacionades amb els boscos, la seva gestió i problemàtica. Algunes d'elles es troben desenvolupades al llibre "**HÀBITAT. Guia d'activitats per a l'educació ambiental**" (T. Franquesa i altres).

Joc de rol RINAMED

4. Suport a accions cíviques

Demostracions dels mitjans aeris i terrestres d'extinció

Aprofitant l'època en què disminueix el risc d'incendi forestal, s'organitza aquesta activitat en funció de les possibilitats del Servei de Gestió Forestal i de les infraestructures disponibles per a fer la demostració.



Es poden organitzar diferents tipus de demostracions:

- La Brigada de l'IBANAT amb la tanqueta es desplaça al lloc concertat per a la demostració.
- Visita a Son Bonet o a sa Colònia de Sant Pere on es fa una demostració de mitjans aeris i terrestres.
- Jornada conjunta amb altres Grups d'Acció Local a algun indret de la Comarca de la Serra de Tramuntana o de Llevant (mitjans aeris i/o terrestres).

Celebració del Dia Mundial Forestal 21 de març

Organització d'una acció per recordar la importància dels espais forestals. Els Grups d'Acció Local poden organitzar o participar d'un acte que s'anuncia amb un temps d'antelació.

5. Participació en projectes nacionals i europeus

La Xarxa Local ha participat també en el projecte europeu sobre Riscs Naturals del Mediterrani (RINAMED) des de 2002 fins a 2004. L'experiència ha estat enriquidora i les eines n'han resultat molt profitoses.

Es preveu continuar participant en projectes d'aquest tipus. Per a 2005 està previst que la **Xarxa Local DEPFO** participi amb un nou programa sobre incendis forestals a la regió mediterrània, anomenat INTE-RREG III: Incendi.

6. Participació en l'elaboració del Pla forestal

La Conselleria de Medi Ambient preveu redactar el Pla Forestal de les Illes Balears i posar en marxa un ampli procés de participació i informació pública. Es proposaran mecanismes de consulta per sectors entre grups i col·lectius que mostrin interès en el territori forestal i en l'ús i aprofitament dels seus recursos. La **Xarxa Local DEPFO** serà l'eina principal d'animació i divulgació del desenvolupament d'aquest Pla.



Si vols formar part de la Xarxa Local DEPFO o vols més informació contacta amb:
Conselleria de Medi Ambient.

Direcció General de Biodiversitat. Servei de Gestió Forestal.

Tel.: 971 176 800

Punt d'Informació Ambiental: 900 151 617 - <http://evitaelfoc.caib.es>